

# SWIETELSKY

SWIET | ČASOPIS KONCERNU SWIETELSKY V ČESKÉ A SLOVENSKÉ REPUBLICE | 7-12/2024





## Vážení čtenáři, milí Swieteláci,

přinášíme vám druhé a poslední letošní číslo našeho česko-slovenského časopisu SWIET. V tomto vydání jsme pro vás připravili nejen tradiční obsah, ale také novou grafickou úpravu, která reprezentuje nový svěží styl skupiny SWIETELSKY. Jistě jste si také všimli, že vám do schránky během uplynulých měsíců přišel i mezinárodní časopis My Swieteláci. Tento magazín, na němž se podílí všechny země skupiny, vám nově bude dvakrát ročně přinášet přehled důležitých projektů a novinek napříč celou skupinou, pro nás navíc pohodlně v českém jazyce.

V letošním roce jsme dokončili několik významných projektů, které dokládají naši odbornou úroveň. Za zmínku stojí například rozšíření Domu sociální péče v Kralovicích (str. 33), které významně zvýšilo kapacitu a kvalitu služeb pro obyvatele regionu. Na východním Slovensku, v srdci Národního parku Poloniny, vznikl jedinečný cyklus okruh, který vysloveně doporučujeme k osobní návštěvě (str. 17). SWIETELSKY Rail CZ v roce 2023 majetkově vstoupil do společnosti Kámen

Litice. Jak funguje takový pásový dopravník z padesátých let, se dozvíte na straně 10. Na straně 28 se dočtete, jak velký význam má spolupráce našich závodů nejen na velkých dálničních a silničních stavbách, jako jsou D3 Nažidla – Dolní Dvořiště nebo obchvat České Lípy. Také jsme zvládli inovativní demolicí skipové věže Dolu Lazy s využitím elektronického roznětu, což je na českém trhu unikát. A to rozhodně stojí za zhlédnutí na straně 44.

Společné úsilí a propojení nejen prostřednictvím třeba právě tohoto časopisu, ale i nových technologií, posiluje naši swieteláckou kulturu. Na vaší domovské obrazovce počítače nyní najdete ikonu SWIET.portal. Informace o aktuálním dění, zajímavosti i dokumentace jednotlivých úseků jsou tak dostupné na pouhý dvojklik myši. Podrobnosti o používání SWIET.portalu jsou uvedené straně 34.

Děkuji všem, kteří se svou prací zaslouhují o dobré jméno značky SWIETELSKY. Užijte si čtení.

S přáním všeho dobrého,

Martina Netřebová, šéfredaktorka

P.S. Gratulujeme panu Pavlu Foistovi, výherci křížovky z minulého čísla časopisu SWIET (1–6/2024) a zasláváme výhru.



## Milí Swieteláci,

v době vzniku tohoto úvodníku máme za sebou prvních pár školních týdnů a také zářijový povodňový víkend, který jsme, doufejme, všichni zvládli bez úhony. Pomalu se blížíme k polovině našeho hospodářského roku a to je okamžik vhodný ke krátkému zamyšlení.

Během uplynulých měsíců byla uvedena v život nejen nová organizační struktura koncernu SWIETELSKY, ale také celá řada dalších změn a organizačních opatření, které si s různou mírou intenzity a rychlosti postupně nacházejí své místo v praktickém životě naší firmy. Na pozadí těchto změn nesmíme ale zapomenout na priority, které z nás vždy dělaly a stále dělají úspěšnou stavební společnost. Neměli bychom sklouznout k přílišnému zaměstnávání se sami sebou a v centru našeho úsilí a zájmu musí i nadále zůstat spokojený zákazník. Je však nutné nejenom poskytovat bezchybné služby, dodržovat termíny a dohodnuté podmínky zakázky, ale dodržovat i etické zásady.

Proto i nadále budeme důsledně rozvíjet náš systém Compliance a vyžadovat jeho dodržování s naprosto nulovou tolerancí. Jakékoliv pochybení na tomto poli nás může nejen postihnout v oblasti veřejných zakázek, ale i vyřadit z portfolia dodavatelů zahraničních soukromých investorů a nadnárodních korporací, pro které je firma SWIETELSKY velmi žádaným a vyhledávaným partnerem. Proto je bezpodmínečně nutné náš Etický kodex nejen dodržovat, ale i nadále rozvíjet. Z tohoto důvodu v nejbližších měsících přistoupíme k zahájení certifikace ISO 37 301 Compliance, která by měla být dokončena v prvních měsících roku 2025.

Další téma, které nás bude v příštích měsících zaměstnávat, je plánovaná generační výměna, která již začala v minulých letech a stále více se hlásí o slovo na nejrůznějších úrovních naší firemní struktury. Ke konci měsíce srpna odešel do důchodu po 18 letech úspěšného působení u naší firmy ředitel oblasti Sokolov Jan Kutač. Pro mě byl příkladem ryzího, skromného, kultivovaného Swieteláka, který si dokázal svým přístupem získat respekt nejen uvnitř firmy, ale i u mnohých našich klíčových zákazníků. Nemohu nevyužít této příležitosti a rád bych tedy touto cestou Honzovi poděkoval za úžasná léta spolupráce, kdy byl velkým vzorem pro své podřízené, ale i pro mě samého. Byl jedním z pilířů grandiózních úspěchů závodu Pozemních staveb ZÁPAD. Velmi nás těší, že se jeho nástupce František Strupf našel v řadách dlouholetých Swieteláků a nejbližších spolupracovníků právě Honzy Kutače.

V tomto trendu budeme pokračovat i u dalších změn, a to i v případě postů nejvyšších. Vidíme v tom možnost zachování a udržení naší tradiční firemní kultury jak v rámci probíhajících změn v koncernu SWIETELSKY, tak v prostředí měnících se podmínek okolního světa.

Naše činnosti a procesy chceme také dál zlepšovat a zdokonalovat na platformách nejmodernějších dostupných technologií. Jedině tak můžeme udržet konkurenceschopnost a zachovat atraktivitu naší firmy pro nastupující nové generace mladých odborníků. Chceme být atraktivním zaměstnavatelem pro všechny profese, které se stále více uplatňují ve stavebnictví. Chceme nabídnout uplatnění nejen v rámci České republiky, ale i v rámci celoevropského prostoru, který náš koncern ve stále větším měřítku pokrývá.

Vážené kolegyně, vážení kolegové, přeji vám hodně úspěchů na naší společné cestě dalšího rozvoje naší firmy.

Váš Jiří Kozel

## OBSAH SWIET 7–12/2024

- 2 | Úvodník
- 3 | Vedení společnosti
- **PŘEDSTAVUJEME**
- 4 | Oddělení DCS
- 6 | Martin Hašek (PS ZÁPAD)
- 8 | Lukáš Galeštok (Swietelsky-Slovakia)
- 10 | Lom Litice
- 12 | Obalovna Jindřichův Hradec
- **NAŠE STAVBY**
- 14 | Po stopách našich staveb
- 17 | SLOVAKIA DS – Cyklotrasa Poloniny
- 18 | PS PRAHA – Zoo Praha
- 22 | PS STŘED – Dolní Chabry
- 24 | SLOVAKIA PS – Obchodná galéria Levice
- 25 | RAIL CZ – RUS 1000 S
- 26 | RAIL CZ – Nádraží Lovosice
- 27 | JBS – Bytový dům Na Radosti
- 28 | Spolupráce závodů
- 30 | PS ZÁPAD – Mrazírenský sklad

- 31 | DS VÝCHOD – Úsek Borová–Oldřiš
- 32 | DS MORAVA – Biatlonové tratě
- 33 | PS ZÁPAD – Dům sociální péče
- **NAŠE SPOLEČNOST**
- 34 | SWIET.portal
- 36 | Program doporučení nového zaměstnance
- 37 | Přednáška na ČVUT
- 38 | Digitalizace na stavbách
- 40 | Získaná ocenění
- 42 | Road Fest
- 43 | SWIETELSKY Velká cena Tábora
- 44 | Elektronický roznět
- 46 | Charitativní florbalový turnaj
- 47 | Den otevřené stavby na Baťově kanále
- 48 | Wings for Life World Run 2024
- 50 | Výzva „Do práce na kole“
- 51 | Pražská štafeta ve Stromovce
- **FOTOREPORTÁŽ**
- 52 | XVI. ročník Sportovních her SWIETELSKY



# Oddělení DCS: Zaměřujeme se na zavádění digitálních technologií ve stavebnictví

**Koncern Swietelsky AG se aktivně věnuje digitalizaci a modernizaci stavebních procesů. Tato klíčová činnost spadá pod úsek Digitalisation & Construction Services (zkratka: DCS) se sídlem ve Vídni.**

V tomto oddělení se naši kolegové zaměřují na inovace a zavádění digitálních technologií ve stavebnictví. Vzhledem k významnému postavení České a Slovenské republiky v rámci koncernu u nás působí dva zástupci DCS – Tomáš Sládek a Vít Pechlát. Aktivně přispívají k rozvoji a aplikaci digitálních řešení na našich lokálních projektech.

„Jedním z cílů, na kterých pracujeme, je zvýšení efektivity při výměně informací

v rámci digitalizace vašich centrálních agend a přenášení národních specifik do koncernových řešení. To se mimo jiné odehrává díky úzké spolupráci s úsekem Digitalizace a kybernetické bezpečnosti, který vede Robert Bouška,“ říká Tomáš Sládek. Týmy spolupracovaly například na digitálním podpisu dokumentů či nástrojích pro pomoc na stavbě, jako je elektronický stavební deník nebo správa vad a nedodělků.

## Program iTWO Site

Významnou aktivitou je podpora uživatelů a správa programu iTWO Site – Angebotsverwaltung, který slouží k evidenci a schvalování nabídek v rámci koncernu. Uživatelé z České a Slovenské republiky tak dostávají podporu ve svém jazyce, což snižuje riziko nedorozumění způsobených jazykovou bariérou. Komunikace o požadavcích

**„Při testování softwaru je důležité zohlednit specifika každé země.“**

Vít Pechlát  
Digitalisation & Construction Services  
Swietelsky AG



**„Rádi bychom poděkovali všem kolegům, kteří si našli čas, ať už pro vysvětlení procesů, nebo přímo na pomoc s pilotními projekty. Velmi si toho vážíme.“**

Tomáš Sládek  
Digitalisation & Construction Services  
Swietelsky AG

a námětech pro zlepšení je tak mnohem snazší. Vít s Tomášem poskytují podporu také kolegům v Polsku a Velké Británii.

Dalším důležitým projektem je propojení iTWO Site se systémem SWIET-Info. Český úsek IT a členové týmu DCS si v rámci tohoto projektu kladou za cíl omezení duplicitního zadávání dat. Tím se sníží i chybovost dat zasílaných do koncernu. „Prostřednictvím REST API rozhraní, které umožňuje propojení mezi různými aplikacemi a systémy, jsou data o nabídkách zadaná do SWIET-Info automaticky přenášena do softwaru iTWO Site, čímž se zaručuje jeden zdroj ‚pravdy‘ a odpadá nutnost dvojího zadávání již dostupných dat,“ vysvětluje Tomáš Sládek.

## Program iTWO Baseline

V loňském roce se úsek DCS na území České republiky věnoval pilotním projektům v rámci programu iTWO Baseline, určeného pro komplexní řízení stavebních zakázek. Tento systém umožňuje přesné kalkulace a analýzy, což pomáhá optimalizovat procesy a zvyšovat efektivitu. Ve fázi realizace pak pomáhá řídit stavební výrobu díky porovnání dat z účetnictví.

Pilotní projekty:

- D6 Hořovičky obchvat
- Most ev. č. 12236–2 přes železniční trať u Zbudova
- D3 0312/II Nažidla – Dolní Dvořiště státní hranice
- Výrobní hala Denios

„Při testování softwaru je vždy třeba vzít v úvahu, že každá země má svá specifika, a to zejména u takto obsáhlého nástroje. Všechna zjištění a výzvy jsou tak projednávány s centrálou v Rakousku. Důležité však je respektovat místní procesy, postupy, již používané nástroje i podmínky, které stanovují samotní investoři. Momentálně pokračujeme v realizaci projektu D3 0312/II Nažidla – Dolní Dvořiště státní hranice, kde opět identifikujeme klíčová omezení a navrhujeme možnosti řešení. Cílem je prověřit především následující oblasti: fakturace investorovi, čerpání provedených prací a porovnání plán/skutečnost,“ vysvětluje Vít Pechlát.

O dalších aktivitách a testovaných nástrojích, jako jsou ESG Software, PoC Glaas, PoC Docutools a Power BI Dashboardy, se více dozvíte v některém z následujících čísel našeho časopisu.

# Martin Hašek:

## Důležité je umět se spolehnout na svůj tým

**Začátkem října to byl přesně rok, co dlouholetý ředitel závodu Pozemní stavby ZÁPAD Petr Šolc odešel na pozici obchodního ředitele Divize Pozemního stavitelství. Na jeho místo nastoupil jeden z nejpovolanějších – Martin Hašek, který u SWIETELSKY pracuje už od roku 2009, devět let přitom působil jako ředitel oblasti Plzeň Sever.**

Ačkoliv tedy pro rodáka z Plzně není vedení týmu žádnou novinkou, sám přiznává, že role ředitele celého závodu s sebou přináší svá specifika a vyžaduje jiný přístup. Co všechno se musel na správu závodu naučit a po čem se mu stýská? Nejen to nám Martin, který se ve volném čase rád věnuje jakémukoliv sportování v přírodě (kromě běhu – jak sám s úsměvem říká), prozradil v krátkém rozhovoru.

**Když přišla nabídka pracovní pozice v čele závodu, zvažoval jsi ji, nebo bylo rozhodnutí rychlé a jednoznačné?**  
Nabídka na můj přestup nebyla akce, který by se stala ze dne na den, byl to dlouhodobější proces, takže jsem měl dosti času na přemýšlení. Ale když jsem se s tou myšlenkou sžil, což mně nějakou dobu trvá, už nebylo o čem přemýšlet. Největší výhodou bylo vědomí, že svoji agendu oblasti mám komu bez obav předat. To mi k rozhodnutí určitě pomohlo. Velmi těžké bylo přijmout tu roli po Petrovi, neb závod celý vybudoval a dělal to skvěle. Laťka tedy byla na první přeskok nasazena opravdu vysoko, tak ji nesmím shodit!

**Poměrně dlouho jsi měl na starosti „jen“ svou oblast. V čem vnímáš největší rozdíl ve vedení oblasti a vedení celého závodu?**  
Oblast funguje kompaktněji, v těsné kooperaci. Na pozici šéfa oblasti ještě pořád člověk ví o každém šroubku a cihle na svých stavbách, je vprostřed dění v dobrém i zlém. Dokáže dost věcí sám ovlivnit. Oproti tomu při vedení celého závodu

je nutné naučit se některé věci pustit, spolehnout se na svůj tým a někdy přijmout řešení jiných, pokud je zřejmé, že vedou ke správnému cíli. Byť bych to sám třeba udělal jinak.

Rozhodně je také potřeba se více zabývat akvizicí a plánováním v dlouhodobějším horizontu. A přibyla interakce s centrálními agendami a starost o personální agendu.

**Na oblasti jsi měl blíž k samotným stavbám, třeba v Plzeňském Prazdroji jsi určitě strávil spoustu času. Jako ředitel závodu teď asi trávíš více času v kanceláři než na stavbě. Chybí ti to? Co na to tvé srdce staváře?**

Chybí a chybět bude. Vždycky mě bavilo řešit technické detaily, vazby jednotlivých dodávek, naplánovat stavbu tak, aby se dala stihnout, i když se to na začátku zdálo nemožné. Spíš než v kanceláři trávím teď hodně času také v autě a to je vpravdě někdy dost úmorné.

Když je řeč o Plzeňském Prazdroji, je nutné podotknout, že je to náš velmi vážený klient. Děláme pro něj již 10 let, s celkovým obrátem přes 1,2 miliardy Kč. Práce pro Prazdroj je náročná, kromě kvality je kladen velký důraz na termíny a BOZP, ale je to pro nás velká prestiž. A co si budeme povídat, my Plzeňáci máme vztah i k tomu koncovému produktu. Naše stavby v Prazdroji jsme dokonce využili při poslední návštěvě pana Krammera v ČR jako demonstraci toho, co děláme. Myslím, že se mu návštěva líbila a kluci na stavbách byli po právu hrdí na to, co mu mohli ukázat.



Při návštěvě České republiky zavítal předseda představenstva Peter Krammer také do Plzeňského Prazdroje, se kterým úspěšně spolupracujeme už přes deset let.



**„Dlouhodobě se nám vyplácí slušný a proklientsky orientovaný přístup, byť samozřejmě občas narazíme na investora, který to neocení.“**

Martin Hašek  
ředitel závodu  
SWIETELSKY stavební s.r.o.

**Znal jsi z předchozí pracovní pozice všechny kolegy z ostatních oblastí? Nebo ses musel seznamovat?**

Vesměs bych řekl, že valnou většinu jsem znal. Obecně je na našem závodě hodně stabilní tým lidí, který se snažíme udržovat a utužovat i různými mimopracovními aktivitami. Spousta lidí je na závodě déle než já a řekl bych, že spolu fungujeme na přátelské vlně, čehož si nesmírně vážím.

**Když jsme u těch vztahů: je těžké být teď pro kolegy a kamarády nadřízeným?**

Přijde mi, že to kamarádství zůstalo. Se spoustou z nich jsem strávil hodně času a zažil spoustu stresu i legrace – někdy i mimo pracovní dobu. A na tom přesun na jinou pozici nic nezmění. Jsem jen jednou součástí skvělého týmu, být nadřízený neznámá být něco víc, jen zastávám v tom soukolí jistou roli, tak jako ostatní mají své důležité role.

**Představíš nám teď krátce svůj závod? Co je jeho silnou stránkou, co opravdu umíte? A na co se chcete zaměřit v budoucnu?**

V minulosti se nám podařilo získat stavby pro veřejný sektor a realizovali jsme také několik bytových projektů. Ale troufám si říct, že naší silnou stránkou vždy byli soukromí investoři, a to zejména v průmyslu. Důkazem je třeba výše zmíněný Prazdroj, ale samozřejmě nejen on. S většinou investorů se nám daří navázat dlouhodobou spoluprací, rádi se k nám vracejí při dalších dostavbách a přístavbách, čehož si velmi cením. Velká část z těchto klientů jsou firmy, jejichž zástupci nemluví česky. Naší výhodou bylo a je, že se s nimi dokážeme domluvit jejich jazykem – to je pro užší spolupráci velký benefit.

Naše směřování bych tedy i nadále viděl k průmyslovým stavbám. Mimochodem, na průmyslu je zajímavá ta různorodost technologií, pro které se stavby realizují. Jednou je to výroba piva, jindy ocelové obrobky, plastové díly, pekárna nebo kabelové svazky... A součástí našeho úkolu je vždy trochu nahlédnout do té konkrétní technologie, neb té ta stavba slouží. Většinou nám ty technologie svými požadavky stavbu dosti zkomplikují a je potřeba se se vším trochu poprat.

**A ještě k té budoucnosti – měl jsi nebo máš v hlavě nějaké změny v organizaci a chodu závodu?**

Žádnou velkou revoluci nechystám, spíš se chci věnovat posilování a stabilizaci jednotlivých týmů, umožnění růstu klíčových osob. Na konci léta proběhla připravovaná výměna šéfa oblasti Sokolov – dlouholetý a velmi úspěšný kolega Honza Kutač odešel do důchodu a na jeho místo nastoupil Franta Strupf, který je u nás již také velmi dlouho. Je to skvělé, když může někdo z týmu postoupit a posunout se dále. Ale s takovým posunem zase vznikne další díra jinde, kterou je zase potřeba zaplnit, a to už je horší, neboť doplňování stavů a získávání nových kolegů je věc, se kterou se v dnešní době dost pereme. Kvalitních techniků je na trhu práce nedostatek...

**Tak my přejeme, ať ty díry jdou zaplňovat stále snadněji a ať se závodu do budoucna daří minimálně tak, jako dosud. Děkujeme za rozhovor!**



# Lukáš Galeštok: Som hrdý na každú jednu stavbu

**Od apríla sa novým konateľom spoločnosti Swietelsky-Slovakia a riaditeľom Divízie dopravných a inžinierskych stavieb stal Lukáš Galeštok. V pozícii nahradil Vladimíra Lesovského, ktorý naďalej vedie závod Dopravní stavby MORAVA a ostáva aj v pozícii obchodného riaditeľa Divízie Slovensko.**

Lukáš Galeštok je absolventom Právnickej fakulty univerzity Pavla Jozefa Šafárika v Košiciach. Skúsenosti s prácou v stavebnej spoločnosti získal už počas svojho niekoľkoročného pôsobenia v spoločnosti Skanska. Súčasťou koncernu SWIETELSKY je od začiatku roka 2019 a počas svojho pôsobenia zastával rôzne pozície. Začínal ako právnik Divízie dopravných a inžinierskych stavieb, neskôr pôsobil ako prokurista a riaditeľ centrály. Od apríla 2024 je konateľom spoločnosti a súčasne riaditeľom Divízie dopravných a inžinierskych stavieb Slovensko.

**Lukáš, konateľom si sa stal po viac ako piatich rokoch práce na pozícii právnika v našej spoločnosti. Dobre poznáš kolegov, s ktorými pracuješ, a vieš, čo si práca v tomto odvetví vyžaduje. Zároveň si príkladom toho, že koncern SWIETELSKY poskytuje svojim zamestnancom možnosť kariérneho rastu a podporuje ich v profesionálnom rozvoji. Vnímaš svoju znalosť spoločnosti ako výhodu alebo je niečo, čo ťa na novej pozícii prekvapilo?**

V prvom rade sa chcem poďakovať vedeniu koncernu SWIETELSKY, že mi dalo dôveru, ktorú si veľmi vážim. Verím, že svojím prístupom a pohľadom na veci dokážem spoločnosti priniesť stabilitu a ďalší rozvoj. Každá pozícia má svoje špecifiká a hneď prvé týždne priniesli niekoľko prekvapení, s ktorými som sa musel vysporiadať. Avšak predošlá pozícia vo vedení divízie na pozícii prokuristu ako aj pozícia právnika mi zabezpečili dostatočné vedomosti, znalosti a rozhľad, vďaka čomu sa mi v spolupráci s kolegami podarilo dosiahnuť plynulý prechod a prevzatie vedenia. Mojou snahou je aj naďalej pokračovať vo vízii vybudovať na Slovensku zo značky SWIETELSKY rešpektovaného partnera, ktorý realizuje náročné projekty kvalitne, včas a k spokojnosti investora. Touto cestou sa ubera Slovensko od nástupu Vladimíra Lesovského, ktorý svojou odbornosťou, energiou a zápalom pre vec dokázal vybudovať pevné základy a spolu s podporou Radima Čápa sa tak Divízia dopravných a inžinierskych stavieb pevne etablovala na slovenskom trhu. Moje vzdelanie, ako aj predchádzajúce pôsobenie v spoločnosti, mi dáva aj iný pohľad a rozmer videnia vecí, ktorý sa snažím pretavovať do mojich rozhodnutí.

**Ako prijali kolegovia skutočnosť, že si sa stal konateľom?** To je otázka skôr na kolegov (smiech). Môj osobný pocit je veľmi pozitívny, a preto si dovoľm tvrdiť, že to prijali, čo mi dávajú po-

cítiť aj cez podporu pri našej dennodennej agende a rozhodnutiach, ktoré prijímame ako tím. Vzhľadom na fakt, že ma všetci už niekoľko rokov poznajú, vedia, čo môžu odo mňa očakávať a naopak aké očakávania mám od ľudí ja. Funkcia konateľa so sebou prináša obrovskú zodpovednosť nie len za našu divíziu, ale rovnako za celú spoločnosť, čo vo mne ešte viac umocňuje pocit zodpovednosti a obrovskej chuti budovať našu značku vo všetkých segmentoch stavebného trhu.

**Aké máš plány alebo vízie do budúcnosti? Akým smerom by sa mala Divízia Slovensko pod tvojim vedením uberať?** Ukazuje sa, že rozhodnutie pôsobiť v regiónoch ako seriózny, silný a stabilný partner je správna cesta, ktorá prináša ovocie. Áno, je to ale náročná cesta, ktorá so sebou prináša množstvo mravenčej práce ľudí na oblastiach a v regiónoch, ktorí budujú meno a značku SWIETELSKY svojou každodennou prácou. Ak sa však pozrieme aktuálne na cenovú úroveň ponúk, ktoré sa aktuálne predkladajú v rámci súťaží na Slovensku v rámci veľkých projektov, musíme konštatovať, že toto nie je cesta, ktorou chce SWIETELSKY ísť. To samozrejme neznamená, že sa do budúcnosti veľkých tendrov nebudeme zúčastňovať, práve naopak. Avšak, ako som uviedol, mojím záujmom je, aby sme boli stabilným a chceným partnerom, ktorý dokáže zrealizovať náročné projekty kvalitne, k spokojnosti investora a zároveň aby sme na každom z projektov dosiahli požadovaný hospodársky výsledok.

**Čo považuješ za kľúčové pre ďalší rozvoj a upevnenie našej pozície v cestnom staviteľstve na Slovensku?**

V prvom rade je to podpora koncernu, ktorý tak ako doteraz pri nás stál aj v momentoch, kedy to nebolo jednoduché a museli sme prekonať niekoľko nepriemenných prekážok a situácií. Ďalej, je to záujem investovať a prinášať nové akvizície, ktoré prinesú obchodný prospech nie len pre SWIETELSKY na Slovensku, ale aj v rámci ďalších krajín, kde pôsobíme. Jednou z našich dlhodobých priorít je rozvoj v oblasti výroby asfaltových zmesí, s čím je priamo spojená dostupnosť materiálov, kameniva a ďalších segmentov, ktoré sú pre úspech nevyhnutné. Neustále pracujeme na nových obchodných príležitostiach a modeloch, ktoré prinesú ďalší priestor pre rozvoj divízie. Konkurencieschopnosť už teraz ovplyvňujú moderné technológie, recyklácia, spätné využívanie stavebných materiálov, rôzne aplikácie, BIM modely a iné softvéry, čomu aktuálne prikladáme veľký dôraz. A v neposlednom rade sú to kvalitní a lojálni ľudia, bez ktorých nie je možné stavať na pevných základoch. Som presvedčený, že investovaním do ľudí, vyhľadávaním nových mladých talentov a ich prepojením so skúsenosťou mnohých kolegov, ktorí u nás pracujú dlhé roky, dokážeme našu spoločnosť posúvať ďalej a to aj v zmysle hesla koncernu – buildingeverbetter.



**„Verím, že svojím prístupom a pohľadom na veci dokážem spoločnosti priniesť stabilitu a ďalší rozvoj.“**

Lukáš Galeštok  
konateľ spoločnosti  
Swietelsky-Slovakia spol. s r.o.

**Na ktorú našu stavbu alebo projekt si najviac hrdý a naopak, ktorá stavba ťa z tvojho pohľadu potrápila, dala ti tak povediac „zabrať“?**

Nechcem, aby to znelo ako klišé, ale som hrdý na každú jednu stavbu, ktorú sme zrealizovali. Cítim, že na každej stavbe moji kolegovia vynakladajú maximálne úsilie, aby sme dosiahli kvalitu, ktorou sa chceme prezentovať, pričom z môjho pohľadu je rozhodujúcim faktorom práve veľký podiel vlastných kapacít a strojného vybavenia, ktoré sú našou jasnou výhodou. Tento náš postoj k zákazkám sa nám vracia pozitívnou spätnou väzbou od investorov, ktorá sa prejavuje záujmom o opätovnú spoluprácu na ďalších nových projektoch. Samozrejme je potrebné vyzdvihnúť niektoré výnimočné projekty, akými bola realizácia Cesty Slobody vo Vysokých Tatrách, komplexná realizácia mosta v Krivošľanoch, štrnásť kilometrový cyklochodník v nádhernom prostredí v okolí vodnej nádrže Starina, aktuálne prebiehajúca komplexná rekonštrukcia ciest v Rajci a okolí a v neposlednom rade je to rekonštrukcia múzea Andyho Warhola, ktoré je jediným svojho druhu v Európe a svojou architektúrou aj vo svete. Aby som však odpovedal na celú otázku, ako právnika ma samozrejme potrápili viaceré stavby (smiech), avšak vždy aj vďaka spolupráci mojich kolegov sa nám podarilo veci dotiahnuť do zdarného konca.

**Stoja pred nami viaceré veľké výzvy ako napríklad ESG štandardy, tlak na nulové emisie, digitalizácia stavebníctva, novelizácia stavebného zákona apod. Sme na to pripravení?**

Všetky tieto výzvy sú pod drobnohľadom centrály v Rakúsku, avšak rovnako každá z krajín už postupne prijíma kroky a opatrenia, aby bola na všetky tieto zmeny pripravená. Profesne sa venujem stavebníctvu a právu viac ako desať rokov, pričom vždy sa snažím vychádzať z latinskej zásady, ktorá ma oslovila počas môjho štúdia: „Vigilantibus iura scripta sunt“. V preklade to znamená „Právo patrí bdelym“. Túto zásadu môžeme rovnako premietnuť aj do odpovede

na tvoju otázku – Budúcnosť patrí pripraveným, a preto nič nenechávame na náhodu a dôkladne sa na ESG, Green deal a ďalšie výzvy pripravujeme.

**V dnešnej hektickej dobe sa často hovorí o „work-life balance“, hľadanie rovnováhy medzi pracovným a osobným životom. Dá sa ti nájsť v živote tá správna rovnováha?**

Som rád, že sa pýtaš práve na to. Work-life balance je pre mňa veľmi dôležitý aspekt a snažím sa to vštepovať aj mojím kolegom, aby nezabúdali na seba a svoje zdravie. Je to oblasť, v ktorej sa aj ja snažím neustále zlepšovať, či už je to lepšou organizáciou pracovného času, pracovných stretnutí, rôznych porád a obchodných rokovaní a v neposlednom rade voľného času, aby som ho skutočne využíval čo najefektívnejšie, keďže ho nie je veľa. Mojím hlavným motorom je moja rodina, skvelá manželka a dve malé deti, ktoré mi nedajú ani chvíľu vydýchnuť, avšak tento čas sa snažím vychutnávať plnými dúškami, keďže plynie v mojich očiach až príliš rýchlo. Sú momenty, kedy si po ťažkom dni rád sadnem a vychutnávam si ticho a pokoj, dobrú knihu, idem si zabehať alebo zašportovať s priateľmi. Moja rodina a blízky priatelia mi dávajú obrovskú chuť niečo dosiahnuť a posúvať sa každý deň ďalej, a to v každej oblasti, nie len tej profesnej.

**Ďakujem za rozhovor a prajem veľa síl a nadšenia do ďalšej práce.**

Aj ja ďakujem a dovoľm si na záver popriať nám aj celému koncernu SWIETELSKY mnoho úspechov.



# V Lomu Litice jsme obnovili provoz historického dopravníku

V roce 2023 společnost SWIETELSKY Rail CZ majetkově vstoupila do společnosti Kámen Litice. Ta se zabývá prodejem a dopravou přírodního kameniva určeného zejména pro výstavbu a rekonstrukci železničních staveb. Součástí společnosti není tedy lom samotný, pouze podíl na odbytu kameniva.



**„Naše společnost má  
smluvně garantovaný  
roční odběr kameniva  
až do výše 100 000 tun.”**

Michal Sirovátka  
specialista marketingu  
SWIETELSKY Rail CZ s.r.o.

Společnost Kámen Litice disponuje všemi potřebnými osvědčeními a certifikáty pro dodávané kamenivo, které pochází z lomu Litice.

Těžba kamene v lomu v Liticích nad Orlicí probíhá již od konce 19. století a byla spojena se stavbou železniční tratě Týniště–Letohrad. V lomu se těží velmi kvalitní šedý biotitický granodiorit a v dnešní době kamenolom produkuje široký sortiment přírodního drceného kameniva (šterk, šterkodrt), k jehož výrobě je použito třístupňového drcení.

## Rekonstrukce dopravníku

Na vlaky v železniční stanici Litice nad Orlicí se kamenivo nakládalo naposledy před 16 lety, a to pomocí pásového dopravníku vybudovaného v 50. letech minulého století. Poptávka po kamenivu v minulosti postupně klesala, udržování tohoto zařízení v chodu již nebylo ekonomicky únosné a dopravník se proto zastavil.

Majitelé lomu teprve nedávno usoudili, že by mohl znovu posloužit svému účelu. Kolegové ze SWIETELSKY Rail CZ mu za několik měsíců vdechli nový život a z chátrajícího dopravníku se stalo opět plně funkční zařízení, které pomáhá ekologičtějšímu a udržitelnějšímu způsobu dopravy kameniva po železnici.

„Rekonstrukce spočívala v obnově vlečky, instalaci dynamické váhy, obnově nakládacích klapků v zásob-

nících nad kolejí vlečky a v instalaci nových dopravníků z lomu na nádraží. Provoz dopravníku je teď spojen se stavbami Správy železnic i Ředitelství silnic a dálnic a usnadňuje ekologičtější dopravu po železnici,“ uvedl Pavel Pechač, jednatel společnosti. Litické kamenivo se využívá i na stavbu dálnice D35, která právě vzniká v Pardubickém a Královéhradeckém kraji na téměř 43 kilometrech.

A jak vlastně dopravník funguje? Po odstřelu v lomu se velké kusy kamene nejprve nadrtí a poté je nakladač vysype na dlouhý pás. Ten sjede z lomu a následně stoupá v krytém tunelu nad silnici a řekou, kde se dostává do prostoru litického železničního nádraží. Zde je vysoký zásobník, pod kterým vede jedna kolej. Na tu lokomotiva přiveze prázdné vagony a nastává jejich plnění. Z vyvýšené plošiny zásobníku nakládku zajišťuje jediný pracovník, který pákou uvolní výpusť a kámen se nasype do vagonu.

Množství kameniva přepraveného zrekonstruovaným dopravníkem na vagony je přitom značné. Jen za duben 2024 bylo převezeno 353 vagonů, tedy zhruba 17 600 tun. Tento objem by se do budoucna mohl ještě navýšit o 5 000 tun.



# Nová obalovna je ekologičtější než její předchůdkyně

V Jindřichově Hradci se nově můžeme pyšnit jednou z nejmodernějších obaloven pro výrobu asfaltových směsí na trhu. Její provoz je automatizovaný a klade důraz na ekologii a udržitelnost, což jsou témata, která stojí v popředí zájmu našeho koncernu.

Projekt nové obalovny SWIETELSKY v Jindřichově Hradci měl stavební povolení již v listopadu 2021, jeho realizaci ale přerušila pandemie Covid-19. První velké jednání, na kterém byly specifikovány parametry nové obalovny a podklady pro veřejnou soutěž, se tak konalo až v únoru 2023. V srpnu téhož roku jsme podepsali smlouvu se společností AMMANN a v prosinci začala demontáž původní technologie Wibau 100. Ta pocházela již roku 1975 a v areálu SWIETELSKY byla v provozu v letech 1997–2023. Za tuto dobu vyprodukovala účtyhodných 1 650 000 tun obalovaných asfaltových směsí.

Nová technologie Ammann Unibach 180 patří k nejmodernějším zařízením na výrobu asfaltových směsí. Automatizovaný provoz řízený počítačem dokáže vyrobit až 180 tun obalovaných směsí za hodinu, což plně pokrývá spotřebu odběratelů v regionu.

Zařízení umožňuje výrobu barevného asfaltu i pěnoasfaltu, tedy zpěněného asfaltu. „Jde o nízkoteplotní směs s nižšími energetickými nároky. Teploty při výrobě se pohybují v rozmezí 110–130 °C, což snižuje spotřebu paliv potřebných na vytápění obalovny a ohřev kameniva a asfaltového pojiva. To vede k nižší exhalaci oxidu uhličitého a polycyklických aromatických uhlovodíků, což jsou klíčové faktory pro



Časosběrný záznam demolice a následné výstavby nové obalovny v Jindřichově Hradci



Prezentační video SWIETELSKY Obalovny Jindřichův Hradec



ochranu životního prostředí,“ vysvětluje investiční ředitel Zdeněk Kulha ekologický přínos obalovny.

Montáž nové technologie začala 16. dubna tohoto roku a první směs připravil tým obalovny už 26. června. Slavnostní křest proběhl v pátek 2. srpna. A stejně jako kapitán loď křtí svou novou loď rozbitím lahve šampaňského

o příd, obalovnu křtili její „kapitáni“ Martin Kolář, ředitel oblasti Jindřichův Hradec, a Petr Balo, vedoucí obalovny.

Lahev šampaňského, přivázaná k obalovně provázkem, splnila svůj úkol během několika vteřin. Hosté slavnostního otevření obalovny se následně mohli zúčastnit komentované prohlídky a ti odvážnější si mohli vyšplhat až na nejvyšší přístupné místo obalovny, které se nachází ve výšce 28 metrů.

Přejeme nové obalovně dlouhou a úspěšnou službu a těšíme se, jak za pár let oslavíme její miliontou tunu!

Při slavnostním otevření obalovny se sešli i ti, kteří se významně podíleli na zrodu a růstu SWIETELSKY stavební. Někteří z nich jsou již na zaslouženém odpočinku, ale v srdci zůstali Swieteláky, kteří nadále sledují vývoj „své“ společnosti. Nechyběl ani Robert Běhal, ředitel závodu SPORTOVNÍ STAVBY, který tehdy ještě jako stavbyvedoucí původní obalovnu v Jindřichově Hradci postavil.

Pánové, děkujeme, že jste si našli čas a přišli se za námi na tuto důležitou událost podívat.

Zleva: Pavel Pinter, Jiří Mládek, František Fryš, Petr Čížek, Jiří Kozel, Walter Spítaler, Robert Běhal, Ivan Šot.



Petr Balo  
vedoucí obalovny  
SWIETELSKY stavební s.r.o.



# Vyrazte na výlet po stopách našich staveb

Léto sice už skončilo a s ním i největší turistická sezona, ale na výlety za krásami českých a slovenských luhů a hájů není nikdy pozdě. Sice bude nutné do batohu místo plavek sbalit spíš pláštěnku, ale podzimní výlety mají svou nezapomenutelnou atmosféru. A pokud nevíte, kam vyrazit, stačí se inspirovat našimi stavbami.

S trochou nadsázky by se totiž dalo říct, že SWIETELSKY pomáhá podporovat cestovní ruch. Za poslední dva roky se nám podařilo vybudovat či zrekonstruovat kilometry cyklostezek napříč celou Českou republikou a Slovenskem. Projížďky po krásách našich vlastí jsou tak zas o něco pohodlnější.

A kdo není velký fanda obtáhnutých cyklistických dresů, může si naplánovat jen oddechovou procházku. Kromě cyklostezek totiž umíme i cestičky v parcích a obnovu vodních nádrží a jejich okolí. Na podzim navíc romantickou náladu u vody nebudou svými nálety sabotovat komáři.

Takže vezměte kola, koloběžky, odrážedla či pohorky, do batohů nabalte svačiny a vyrazte se podívat na vydařenou práci svých kolegů!



**Lesní cesta Doksy – Mnichovo Hradiště (Dopravní stavby STŘED)**

V borových lesích Máchova kraje jsme zrekonstruovali osmikiletrovou historickou Mariánskou cestu. Podél trasy jsou k vidění cenné biotopy, stanoviště zvláště chráněných druhů živočichů a tůňe pro obojživelníky.



**Cyklostezka v Nymburce (Dopravní stavby STŘED)**

V rovinatém terénu Polabské nížiny do konce roku dokončíme výstavbu nového úseku cyklostezky v Nymburce. Povede po nové lávce přes Staré Labe, kam bude přesunuta veškerá nemotorová doprava.



**Cyklostezka u Jindřichova Hradce (Dopravní stavby JIH)**

Nově vybudovaná cyklostezka se dvěma odpočívadly vede z okraje města do Dolního Skrýchova a měří 2 km. Atraktivní trasa je částečně vedena starým korytem řeky Nežárky a dříve zarostlou lokalitou.



**Cyklostezka u Pelhřimova (Dopravní stavby VÝCHOD)**

Tříkilometrová trasa nové cyklostezky začíná na okraji města v části Polní dvůr a končí napojením na silnici II/112. Vede přes novou lávku přes říčku Bělá a dále pak kopíruje její pravostranný tok.



**Cyklostezka v Horní Bečvě (Dopravní stavby MORAVA)**

Cyklistická trasa centrem obce je vedena podél silnice I/35, ale je oddělena obrubníkem nebo zeleným pásem. Jejím dokončením došlo k propojení již vybudovaných cyklostezek, což cyklistům umožňuje pohodlně dojet až do Valašského Meziříčí.



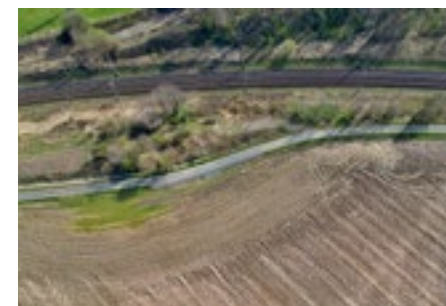
**Cukrovarská cyklostezka Vyškov–Kozlany (Dopravní stavby MORAVA)**

První úsek nově budované stezky přibližně kopíruje již zaniklou úzkokolejnou dráhu, po které se v letech 1906–1961 svážela řepa do vyškovského cukrovaru. Měří 2,5 km.



**Cyklostezka Záhorovice–Bojkovice (Dopravní stavby MORAVA)**

Nová cyklostezka na Uherskobrodsku nabízí atraktivní trasu v těsné blízkosti řeky Olšavy. Je víc než dostatečně široká, protože investor při výstavbě požadoval bezproblémový pohyb strojní údržby Povodí Moravy.



**Cyklostezka u Hranic na Olomoucku (Dopravní stavby MORAVA)**

Cyklostezka, která vede převážně zemědělskou krajinou, nahradila původní nepevněnou cestu. Začíná v ulici Tovární a pokračuje souběžně se železniční tratí až k brodu přes říčku Ludinu, kde se napojuje na cyklostezku do Běloutína.



**Cyklostezka v obci Rohatec (Dopravní stavby MORAVA)**

Nový úsek cyklostezky navazuje na předchozí etapu této trasy, spojující centrum obce s místní částí Rohatec-Kolonie. V rámci cyklostezky jsme vybudovali i nový podchod pod frekventovanou silnici I/55.



**Cyklistická trasa železniční stanice – Sotina, Senica (Swietelsky-Slovakia)**  
Stezka o délce 7,4 km propojuje železniční stanici s centrem města Senica a průmyslovou oblastí. Součástí trasy jsou dvě nové lávky – jedna v parku přemostňuje řeku Teplica, druhá vede přes Rovenský potok.



**Cyklostezky Šlapanicko (Dopravní stavby MORAVA)**

Stezka určená pro smíšený provoz cyklistů a chodců měří 3 km a byla vybudována v rámci integrované sítě cyklostezek Šlapanicko – etapa Pozoříčko I.



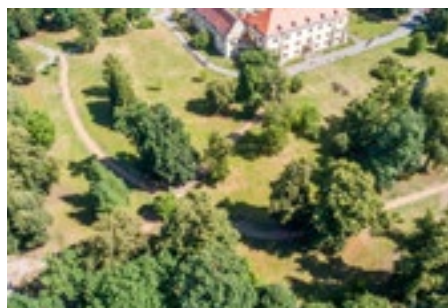
**Cyklostezka u Ružínské přehrady (Swietelsky-Slovakia)**

Společný chodník pro cyklisty a pěší zabezpečuje bezpečný pohyb a přejezd podél řeky Hornád mimo frekventované silnice II. třídy.





**Rybník Stráž v Pelhřimově (Dopravní stavby VÝCHOD, MOSTY)**  
Oblíbené odpočinkové místo na okraji městské zástavby revitalizací získalo novou cyklostezku, odpočinková místa s krásným výhledem na rybník, parkoviště a molo pro loďky a plavce.



**Zámecký park v Doksech (Dopravní stavby STŘED)**  
V krásném prostředí zámeckého parku jsme pod dohledem památkářů vybudovali nové mlatové cesty, které jsme následně doplnili základním mobiliářem. Menší obnovou zde prošla i veřejná zeleň.



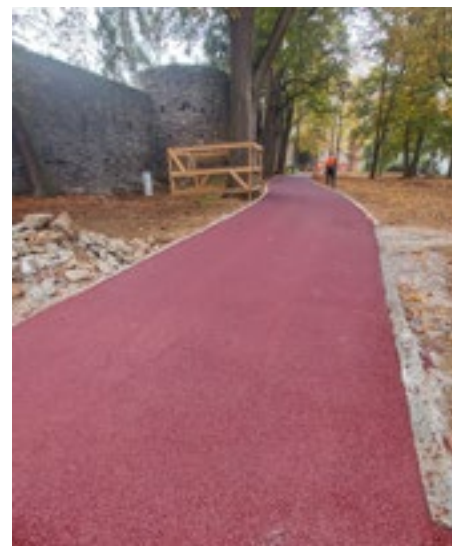
**Cyklotrasa Holíč–Skalica (Swietelsky-Slovakia)**  
Trasa vede v oblíbeném cykloturistickém regionu a napojuje se na další cyklostezky – na Záhorskou cyklomagistrálu, na cyklotrasu vedoucí od řeky Morava do obce Vytržina a na spojkou na český Baťův kanál. Je dlouhá 3,2 km.



**Vodní nádrž v obci Jeseník (Dopravní stavby MORAVA)**  
Odpočinkové místo uprostřed města bylo kompletně revitalizováno. Kromě úprav samotného rybníčku a ostrůvku jsme zrekonstruovali také cesty pro pěší v okolí rybníka a vysázeli zeleň. Pro pozorování vodního ptactva jsme postavili téměř 13metrové molo.



**Volnočasový areál Nový rybník v Příbrami (Dopravní stavby STŘED)**  
Ve vyhledávaném rekreačním areálu jsme pomohli zkvalitnit zázemí pro návštěvníky – vybudovali jsme zde zpevněná stání pro karavany a provedli další drobné stavební úpravy, které zvýšily pohodlí ubytovaných.



**Park Budoucnost v Havlíčkově Brodě (Dopravní stavby VÝCHOD)**  
Poměrně rozsáhlý park s rybníkem Hasťman poskytuje uprostřed města svým návštěvníkům spojení s přírodou. My jsme se podíleli na jeho revitalizaci, když jsme zrekonstruovali veškeré asfaltové cesty – a položili na ně červenou asfaltovou směs.

## V Poloninách vzniká nová cyklotrasa



**„Můžete tu stretnúť voľne žijúce majestátné zubre, previezť sa pomedzi karpatské bukové pralesy alebo sa pozeráť na najtmavšiu oblohu v strednej Európe. Aj takéto pohľady a stretnutia sa našim kolegom naskytli počas výstavby cyklotrasy v srdci Národného parku v Poloninách.“**

Zuzana Fabianová  
vedúca obchodného oddelenia  
Swietelsky-Slovakia spol. s r.o.

**V srdci Národného parku Poloniny na východe Slovenska vzniká unikátny cyklookruh, ktorý ponúka turistom nielen prírodné krásy, unikátne pralesy, pozorovanie zveri, ale aj bohaté kultúrne dedičstvo. Viac ako štrnásť kilometrový úsek realizovali naši kolegovia zo Swietelsky-Slovakia, z Divízie dopravných a inžinierskych stavieb, Oblasť Východ.**

Projekt Prešovského samosprávneho kraja, ktorého cieľom je naštartovať turistický potenciál Národného parku Poloniny, má celkovú dĺžku takmer 74 kilometrov. Pozdĺž cyklookruhu bude vybudovaných desať cykloodpočívadiel

a štyri vyhliadkové veže. Cyklotrasa vedie okolo vodnej nádrže Starina, ktorá zasobuje celý Prešovský a Košický kraj, čo predstavuje zhruba 1,5 mil. obyvateľov.

Na priebeh výstavby sme sa opýtali toho najkompetentnejšieho. „Stavba bola rozdelená na dva stavebné objekty, v rámci ktorých sme zrekonštruovali 7 mostov, 53 priepustov a položili 16 000 ton asfaltu. Pri vstupe na cyklotrasu sme osadili novú rampu na zabránenie vjazdu vozidiel. Na celom úseku sme vyčistili celkovo 14 350 metrov priekop. Pri každej križovatke na trase sme nasťrekli piktogramy cyklistov,“ zhodnotil stavbyvedúci projektu Ing. Anton Sviatko.

Viac ako štrnásť kilometrový úsek cyklotrasy sme dokončili a odovzdali ešte pred zahájením letnej sezony.



Nový úsek cyklotrasy v Poloninách  
Archív: Prešovský samosprávny kraj



Slávnostné strihanie pásky, štvrtý zprava Štefan Olejník – riaditeľ Oblasť Východ, v strede Milan Majerský – predseda Prešovského samosprávneho kraja  
Archív: Prešovský samosprávny kraj



# Výjimečná zakázka v pražské zoo dopadla na výbornou

V nové mongolské expozici Gobi, která má rozlohu 6 500 m<sup>2</sup> a je umístěna v samém srdci areálu, jsme postavili stáje a výběhy pro koně Převalského. Jeho oranžovou stopu má zoologická zahrada dokonce ve svém logu – jako připomínku toho, jak velkou roli při záchraně tohoto živočišného druhu Zoo Praha sehrála.



Součástí stavební zakázky, kterou zhotovil závod Pozemní stavby PRAHA, byla také výstavba nového pavilonu drobných savců a plazů, voliéry pro dlouhosrsté kočkovité šelmy manuly a typické mongolské mohyly ovó.

Stavba probíhala od října 2022 do února 2024 a byla spojena se specifickými a částečně omezujícími podmínkami. Například zásobování materiálem bylo možné pouze v době od svítání do začátku otevírací doby, která začíná v 9 hodin. Přitom bylo nutné respektovat životní rytmus a prostředí chovaných zvířat, jejichž výběhy obklopovaly staveniště.

Času na zásobování stavby a dopravu strojů bylo skutečně málo. Výjimku dostala jen technologicky nutná kontinuální betonáž některých konstrukcí, na kterou stavbyvedoucí Michael Jaroš vzpomíná s úsměvem: „To jsme se vrátili k prapočátkům motorismu, neboť kvůli bezpečnosti návštěvníků musel před domíchávačem betonu i za ním jít člověk v reflexní vestě. Celé se to ještě koordinovalo s chovateli zvířat žijících podél trasy, aby je neobvyklý ruch nestresoval.“

## Stáje koní Převalského

Stáje mají výměru zhruba 10 × 25 m, a protože se stavěly v poměrně výrazném svahu, jsou součástí díla i rozsáhlé železobetonové opěrné stěny. Dohromady jich je sedm a jejich celková výměra přesahuje 250 m<sup>2</sup>. Nejdelší měří více než 25 m a nejvyšší přes 5 m. Stěny mají nepravidelný tvar i výšku, aby splynuly s expozičním prostorem. Tomu pomohly i výtvarné úpravy pomocí torkretu a obklady přírodním kamenem. Návštěvník díky tomu vůbec netuší, co se za přírodně vypadající skálou skrývá.

Aby fasáda stájí získala „pouštní“ vzhled a zapadla do celkového vzhledu mongolské krajiny, je obložena akátovými fošnami, které stařením ještě získaly patinu. Na střeše jsou vysázeny rostliny, které jsou doplněny kameny a parkosy – jak se v pražské zoo říká kmenům či větvím v expozicích zvířat. Zhruba pětinu objektu pak tvoří zázemí pro chovatele.

„Hrubá stavba stájí nebyla nijak zvlášť složitá. Mnohem náročnější bylo splnit požadavky chovatelů na bezpečnost objektu pro zvířata. A asi nejtěžší bylo provedení vnějšího pláště budovy, aby vše zapadlo do celkového vzhledu mongolské expozice,“ shrnul výstavbu Michael Jaroš.





#### Výběhy koní Převalského

Expoziční výběh koní Převalského má téměř 2 000 m<sup>2</sup> a při jeho modernizaci byly opraveny či zcela nově postaveny dvě opěrné stěny, výtvarně řešené probarveným torkretem v kombinaci s přírodním kamenem. Největší stavební zásah představovalo vybourání původních betonových prahů a vybudování nových železobetonových v délce zhruba 300 m. Jejich konstrukce je opatřena probarveným torkretem v kombinaci s přírodním kamenem a dotváří tak iluzi výseku pouště Gobi.

Z raženého probarveného betonu pak vznikla dvě nová krmná místa. Nové je i oplocení výběhu a ochrana stávajících i vysazených stromů a jejich umělého zavlažování. Na severní straně výběhu vznikly pro návštěvníky dvě nové vyhlídky, odkud lze ikonická zvířata pražské zoo pohodlně pozorovat.

#### Pavilon drobných savců a plazů

Na jižní stranu stájí navazuje malý pavilon expozice olgoje chorchoje. Ta je věnovaná legendami opředěnému písečnému červu z pouště Gobi, o jehož existenci se stále vedou spory. Jeho předobrazem byl zřejmě hroznýšek tatarský, který novou expozici obývá spolu s dalšími menšími pouštními živočichy, jakými jsou například ježek ušatý, pís-komil mongolský, křečík Roborovského, pestruška písečná, agamka Převalského, agamka různobarvá či štíři.



Sedmiúhelníkový pavilon měří zhruba 60 m<sup>2</sup> a stavebně byl asi nejsložitější. Na poměrně malém prostoru vzniklo devět terárií pro více než desítku druhů živočichů žijících v poušti Gobi – na povrchu i pod ním. Je tu i prostor pro muzejní expozici věnovanou návratu koní Převalského do Mongolska, jejich původní domoviny.

„Bez úzké spolupráce s chovateli bychom se neobešli. Svě si řekli hlavně při přípravě náročných zámečnických konstrukcí pro jednotlivá terária. Ta



**„Některé stavební projekty neobvyklá specifika či podmínky přinášejí a vyrovnat se s nimi je pro nás vždy velkou výzvou, kterou rádi přijímáme. Náš tým to díky dennímu plánování, náročné koordinaci a dlouholetým zkušenostem zvládl výborně.”**

Ondřej Krejčí  
ředitel závodu  
SWIETELSKY stavební s.r.o.

musela splňovat technické parametry a současně vyhovovat požadavkům na vzhled expozice. Skloubit to byl někdy oříšek,“ vrací se o pár měsíců zpátky stavbyvedoucí Michael Jaroš.

Z pavilonu ze železobetonové konstrukce vidí návštěvník pouze vstupní stěnu s dveřmi, výtvarně upravenou do podoby pouštních skal. Stejně vypadají také opěrné stěny, které simulují vstup do podzemí. Ostatní části objektu jsou zasypané zeminou a povrch připomíná poušť Gobi.

Pozoruhodná je náročná technologie výtvarného řešení fasády a opěrných stěn pavilonu, kdy se pomocí přidané ocelové konstrukce na železobetonové stěny připevnily šablonové dílce odlité z umělého pískovce, které se potom doplnily stříkaným pískovcem na bázi torkretu. Šablonové dílce se odlévaly do silikonových forem z pružného a tvarově stálého silikonu přímo na skalním útvaru pomocí speciální stříkací pistole. Tím vznikl dojem detailně propracované skalní stěny.

Výrazným výtvarným prvkem bylo použití raženého betonu na podlahu

expoziční části pavilonu a venkovního prostoru. Také zde se použily silikonové raznice s vybranými vzory, které byly otlačeny do čerstvé probarvené směsi přímo na stavbě.

#### Voliéry pro manuly

Dvě voliéry pro dlouhosrstou kočkovitou šelmu manula jsou vysoké 5 m a mají půdorys zhruba 9 × 6 m a 11 × 6 m. Jde o ocelovou konstrukci potaženou nerezovou sítí. Stěny do metrové výšky tvoří skleněná výplň na tercích. Severní železobetonové stěny jsou pokryty výtvarně řešeným probarveným torkretem.

A protože manula je třeba ochránit před hlodavci přenášejícími toxoplazmózu, proti níž nemá protilátky, je maximální šířka spáry mezi jednotlivými materiály sklo/beton a ocel/sklo pouhé 3 mm. Podhrabání hlodavců pak po obvodu voliér brání 1 200 mm hluboké pásy z železobetonu. Interiér voliér tvoří kombinace rostlin, parkosů a kamene.





# Do Dolních Chabers se vrátíme už deset let

Na stavbu v pražských Dolních Chabrech jsme se vrátili již poněkoliště. Pokračujeme tady s výstavbou bytových viladomů, kterou navazujeme na předchozí čtyři etapy. Během let 2014–2021 jsme zde postavili celkem 620 nových bytů. Letos jsme začali s výstavbou dalších deseti bytových domů, ve kterých vznikne celkem 242 bytů.

Návrh vytvořila architektonická kancelář LOXIA a developerem projektu je opět společnost Star Group. Ta vzhledem ke svým izraelským kořenům při slavnostním zahajování stavby oživila starou izraelskou tradici – poklepání na základní kámen se nahradilo vhozením mincí do základů, čímž se stavbě zajistilo požehnání.

Noví majitelé se do svých bytů budou stěhovat už na konci roku 2026. Současní i budoucí obyvatelé viladomů na tomto projektu oceňují především bezpečnost – děti si zde běžně hrají na ulici a vše potřebné je zde na dosah.



„Velkoprofilové železobetonové piloty při zakládání stavby prováděli naši kolegové ze závodu SPECIÁLNÍ STAVBY.“

Jiří Podaný  
ředitel závodu  
SWIETELSKÝ stavební s.r.o.

„Společně s developerem zde vytváříme prakticky nové město. Jako stavaři si můžeme jenom přát, aby vznikalo čím dál více podobných projektů s takto hlubším smyslem,“ říká Jiří Podaný, ředitel závodu Pozemní stavby STŘED.

„Této lokalitě se věnujeme již přes deset let a máme k ní vřelý vztah,“ říká hlavní architektka Jana Mastíková ze studia LOXIA. „Kromě novostaveb jsme pro tuto oblast navrhli i lineární park, který propojí centrum Dolních Chabers s Novými Chabrami. Důraz klademe na prostupnost veřejného prostoru, což je zásadní nejen pro život rezidentů, ale i pro ostatní obyvatele. Každá z etap má společné zelené náměstíčko jako místo pro setkávání a všechna náměstíčka jsou navzájem propojena pěšími cestami,“ dodává Mastíková. Architektura domů klade důraz na velkorysost a funkčnost.



Závod Pozemní stavby STŘED, který na zakázce pracuje, při zakládání stavby spolupracoval se závodem SPECIÁLNÍ STAVBY. Rozsah spolupráce přiblížil Roman Winter, výrobně technický ředitel závodu SPECIÁLNÍ STAVBY: „Na stavbě provádíme založení bytových domů, a to zhotovením 574 velkopřůměrových pilot o průměru 900 mm v délkách 7 až 19 m. Dále jsme provedli dočasné záporové pažení s jednou kotevní úrovní, kde bylo zhotoveno 20 dočasných kotev o délce 15 m.“ Na stavbě přitom byla nasazena kompletní vrtná technika na provádění velkoprofilových pilot, a to Casagrande B250, B200 a B175.

Roman Winter  
výrobně technický ředitel závodu  
SWIETELSKÝ stavební s.r.o.



Při výstavbě bytových domů v Dolních Chabrech již plně využíváme digitální platformy Dalux a Buildary. Jejich výhody krátce shrnul Matej Stanek, stavbyvedoucí závodu Pozemní stavby STŘED: „Digitální technologie nám umožňují okamžitý přístup k veškerým potřebným informacím, a to přímo na staveništi. Díky použití nových tabletů, které mají naši stavbyvedoucí a technici vždy po ruce, můžeme rychle a snadno sdílet projektovou dokumentaci, provádět změny a aktualizovat požadavky v reálném čase. Používáme také elektronický stavební deník, díky kterému máme možnost snadno sledovat a zaznamenávat veškeré postupy na stavbě. Tento systém umožňuje uchovávat záznamy v digitální formě, což usnadňuje jejich pozdější analýzu a zajišťuje transparentnost celého procesu.“

Matej Stanek  
stavbyvedoucí  
SWIETELSKÝ stavební s.r.o.



# Pri stavbe obchodnej galérie v Leviciach nám počasie neprialo

Po úspešnej prvej spolupráci so skupinou Fidurock na Retail Parku v Trnave uzrel svetlo sveta v roku 2023 nový spoločný projekt obdobného charakteru a to Obchodná galéria – I. etapa, tentoraz v Leviciach.

V susedstve sídliska a domovej zástavby tak investor, skupina Fidurock, doplnil cca. 10 000 m<sup>2</sup> chýbajúceho sortimentu predajní a služieb akými sú predajňa potravín, lekáreň, predajňa s drogistickým a rozličným tovarom. Novú budovu s príslušnými funkčnými plochami realizovala spoločnosť Swietelsky-Slovakia, Divízia pozemných stavieb Slovensko, ako v poradí druhú stavbu pre tohto investora.

Súčasťou objektu predajní o rozlohe necelých 2 550 m<sup>2</sup> sú okrem príslušných spevnených plôch a parkovísk v celkovej ploche cca 1 860 m<sup>2</sup> aj zelené plochy o výmere 3 800 m<sup>2</sup>. V rámci stavby bola zrealizovaná presklená fasáda, prípojky vody, plynu, dažďovej a splaškovej kanalizácie, ako aj vsakovanie pre čo najoptimálnejšie zadržiavanie zrážok na novozastavanom území.

Vnútorne priestory niektorých obchodných prevádzok boli pripravené ako holopriestory. Naopak, iné boli realizované ako tzv. fitout, t. j. v plnom rozsahu na základe požiadaviek a podkladov budúceho nájomníka. S ohľadom na zvyšujúce sa požiadavky na zachovanie čo najväčšej plochy zelene v okolí stavieb je súčasťou objektu aj „zelená strecha“. Teda plocha s vysadenými, špeciálne na to určenými rastlinami, ktorá dodáva stavbe inú tvár, samozrejme v prípade pohľadu z vtácej perspektívy.

Zaujímavým, vizuálne silným detailom celej stavby je drevená pergola – pred-



sadená konštrukcia prestrešenia promienky pred presklenou fasádou nájomných jednotiek. V rámci minimalizácie šírenia hluku z prevádzky do príľahlej domovej zástavby a sídliska bol vybudovaný oporný múr s protihlukovou stenou.

Samotný priebeh výstavby bol poznačený výdatnými dažďovými zrážkami pretrvávajúcimi od začiatku októbra až do konca novembra, čo nám v čase realizácie podkladových vrstiev spevnených plôch, kanalizácie, vody, fasády aj strešného pláštia komplikovalo časový postup prác a pre zabezpečenie kvality diela sme museli vyvinúť oveľa väčšie úsilie. Po zvládnutí komplikácií z jesenných dažďov nás opäť prekvapilo pre túto oblasť netradičné počasie a „udreli“ mrazy a sneženie. Každoročné, domácimi očakávané babie leto sa teda nekonalo. Priebeh realizácie sa aj vďaka týmto udalostiam komplikoval až do bodu, kedy sme museli preplánovať harmonogram prác, čoho výsledkom bolo konečné rozhodnutie o presune realizácie betónového krytu komunikácií z decembra až na skorú jar. Napriek nepriazni počasia sa nám podarilo uzavrieť stavbu do Vianoc tak, že sme v januári 2024 mohli pokračovať s realizáciou v interiéroch.

I keď nám príroda ukázala svoju silu, naše rozhodnutie bolo o to väčšie. Dňa 28. marca 2024 sme v súlade so zmluvou úspešne odovzdali celý objekt investorovi pripravený ku kolaudácii. Dnes je objekt už v plnej prevádzke a poskytuje služby obyvateľom Levíc.

**„Teraz netrpezlivo čakáme na vydanie stavebného povolenia pre II. etapu, ktorú by sme mali pre investora tiež realizovať. Držte nám palce.“**

Lucie Glosiková  
ekonomická riaditeľka  
Swietelsky-Slovakia spol. s r.o.

# Unikátní RUS 1000 S je naší železniční chloubou



Foto: Václav Záruba



**Největší stroj na pokládání kolejí v Evropě a jediné provozuschopné zařízení svého druhu – to je náš RUS 1000 S. Váží přes 670 tun a měří víc než 170 metrů, při nasazení spolu s doprovodnými vozy ke stroji a speciálními vozy na pražce pak celý kolos měří přes 800 metrů! K obsluze je potřeba 25 zkušených strojníků.**

V České republice jsme ho v poslední době mohli vidět při práci na obnově železniční tratě v úseku Prostějov–Olmouc. Jeho nasazení bylo zvoleno kvůli zkrácení času potřebného pro provedení celkové obnovy tratě. Ta probíhala v rámci 35denní nepřetržité výluky v termínu od 20. června do 24. července.

Součástí obnovy tratě Prostějov–Olmouc byla kompletní výměna kolejového roštu a provedení strojního čištění kolejového lože v celkové délce 7 300 m. Nasazení RUS 1000 S proběhlo pro práce v traťových kolejích Vrahovice–Vrbátky a Vrbátky–Blatec, kde se díky němu provedla výměna koleje a strojní čištění v celkové délce 6 200 m za pouhých pět pracovních směn. Zkrátit tyto práce na minimum se podařilo právě díky výjimečnosti našeho stroje – dokáže provést výměnu kolejového roštu, strojní čištění a nulté podbití v jednom pojezdu.

V nepřetržité výluce se kromě prací na železničním svršku prováděla také oprava dvou mostů, rekonstruovala se nástupiště ve stanicích Vrbátky a Kralupy, opravila se zabezpečovací zařízení a provedla se úprava svahů a vysečení porostů podél opravovaného úseku.



**„Nasazení strojní linky RUS 1000 S proběhlo v úzké spolupráci se strojním oddělením mateřské firmy ve Fischamendu. Celou stavbu jsme díky mému týmu kolejarů a zkušené osádce stroje zvládli na výbornou.“**

Jan Bombera  
stavbyvedoucí  
SWIETELSKY Rail CZ s.r.o.





**„Zhotovení zakázky na výbornou zvládl náš tým pod vedením Pavla Kouby.”**

Michal Sirovátka  
specialista marketingu  
SWIETELSKY Rail CZ s.r.o.

**V polovině letošního roku se v Lovosicích cestující dočkali zrekonstruovaných nástupišť umožňujících pohodlnější nástup do vlaků. Díky bezbariérovým úpravám a prodloužení podchodu se zlepšil také samotný přístup na nástupiště.**

Všechna nástupiště ve stanici Lovosice dosáhla díky rekonstrukci normované výšky 550 mm nad kolejí, cestující tak mají nyní zajištěn pohodlnější nástup do moderních vlakových souprav. V rámci rekonstrukce bylo vybudováno také nové zastřešení a osvětlení nástupišť. Bezbariérový přístup k nástupišťům, ke kterým dosud vedla jen schodiště, zajišťují nově vybudované výtahy z podchodu.

Samotný podchod prošel celkovou obnovou a zároveň se prodloužil pod celým nádražím až k Máchově ulici a spojil tak dvě části města. Částečnou rekonstrukcí prošel také železniční svršek kolem nástupišť a byl nainstalován zcela nový informační a orientační systém pro cestující.

Na modernizaci nástupišť volně navazuje modernizace samotné nádražní budovy, kterou zhotovitel plánuje dokončit příští léto.

## Na pražském Zličíně vyrostl luxusní bytový dům



**„Za celý kolektiv JBS pevně věřím, že jsme realizací této stavby přispěli k pozitivní referenci celého koncernu SWIETELSKY.”**

Jaromír Baláž  
jednatel  
JB Stavební, s.r.o.

**Pražská oblast společnosti JBS v červenci dokončila novostavbu bytového domu v ulici Na Radosti v Praze-Zličíně.**

Stavba byla řádně předána investorovi k užívání po 15 měsících výstavby. Její realizaci předcházela velice složitá demolic stávajících objektů spojená se statickým zajištěním sousedních objektů.

Výstavbou bylo zrealizováno 7 luxusních bytových jednotek v kategorii od 2+kk do 4+kk, které mají k dispozici krytá garážová stání. Objekt je konstrukčně proveden jako stavba tradiční, tedy z cihelného zdiva a železobetonových stropních konstrukcí. Předností objektu je především individualita dispozičních řešení jednotlivých bytů a vysoká kvalita finálních povrchových úprav interiéru a jejich vybavení. Patříčná pozornost byla věnována i exteriéru domu – exkluzivitu stavby podtrhl cihelný obklad a fasádní slunolamy.

Zajímavostí stavby je instalace hliníkových výplní oken a dveří. Metodou elektronicky řízených fólií lze měnit intenzitu zatemnění a zneprůhlednění skel, což jednotlivým bytovým jednotkám a jejich uživatelům zajišťuje dostatečnou intimitu.

Každá z bytových jednotek disponuje samostatnými terasami, balkóny nebo předzahrádkou – to vše podtrhuje a zvedá uživatelský standard bydlení. Většina obytných místností je orientována do klidného vnitrobloku, který byl vytvořen půdorysným návrhem objektu ve tvaru L.



# Spolupráce je naše silná stránka

Velké stavební projekty vyžadují součinnost mnoha odborníků. A protože naše společnost má své odborníky téměř na všechna odvětví stavebnictví, byla by škoda jich na našich stavbách plně nevyužít.



Proto se v případech, kdy je to možné, navazují interní spolupráce mezi závody. Ukázkově to nedávno zafungovalo při výstavbě areálu společnosti DanCzek Teplice. A v současné době takto spolupracujeme například na stavbě obchvatu České Lípy nebo na naší v současnosti největší dopravní stavbě – dálnici D3.

## DanCzek Teplice

Jako generální dodavatel jsme dokončili komplexní výstavbu pro společnost DanCzek Teplice. Vybudovali jsem novou skladovací halu, administrativní budovu, zpevněné i nezpevněné plochy, inženýrské sítě a oplocení.

Zakázku realizoval závod Pozemní stavby ZÁPAD, který ale při výstavbě navázal spolupráci s našimi dalšími závody. Na stavbě se tak podílel závod Dopravní stavby ZÁPAD a závod RECYKLACE, podporu poskytla také specialistka stavební výroby Dana Blahnová.

Stavba začala v květnu 2023 a už ke konci roku bylo dokončeno 70 % stavebních prací včetně výměny podloží. Při výstavbě pro DanCzek bylo nutné provést kompletní výměnu podloží pod nově vznikající halou a administrativní budovou s hloubkou sanace dosahující až dva metry.

Stavební práce dále zahrnovaly hlubinné založení, montáž prefabrikovaných konstrukcí, střešní souvrství, finální podlahy a dešťovou kanalizaci. Zároveň byly realizovány přípojky a asfaltové vrstvy. Projekt čelil několika výzvám, především složitým geologickým podmínkám a následným změnám projektové dokumentace.

Na počátku roku 2024 jsme dokončili zpevněné plochy, oplocení a terénní úpravy. Na jaře tak už zbývalo finalizovat asfaltové plochy a práce uvnitř objektu. Společnost DanCzek začala nové prostory užívat v srpnu 2024.

## Obchvat České Lípy

V dubnu jsme zahájili výstavbu obchvatu České Lípy mezi obcemi Dubice a Dolní Libchava. Přeložka silnice I/9 o délce 1,5 kilometru centru města výrazně odlehčí od tranzitní dopravy směrem na Nový Bor. Projekt za necelých 544 milionů korun bez DPH realizujeme ve spolupráci s firmou Herkul.

Stavba se nachází v záplavovém území řek Ploučnice a Šporka, přičemž asi třetinu tvoří mokřady. Proto bylo nutné nejprve vystavět přístupové cesty pro těžkou stavební techniku a provizorní přemostění obou řek. Bylo také třeba vybudovat provizorní komunikace ke zpevněným plochám jednotlivých stavebních objektů, jelikož souběžné opravy v jiné části Libereckého kraje omezily přístup k důležitým lomům a betonárnám.

Projekt obchvatu zahrnuje také výstavbu dvou kruhových křižovatek, šesti mostů o délce 506 metrů a tří protihlukových stěn. „V současnosti připravujeme plán na vyvrtání geodrenů, které zrychlí konsolidaci nespového tělesa pod silnicí,“ říká Petr Martínek, vedoucí stavby závodu Dopravní stavby STŘED, který má stavbu na starosti. Kromě jeho závodu se zde na výstavbě podílí ještě další dva naše oborové závody. Závod SPECIÁLNÍ STAVBY zde provádí kompletní založení mostů na devadesáti velkopřůměrových pilotách do hloubky až 19 metrů. Na hlavních mostních

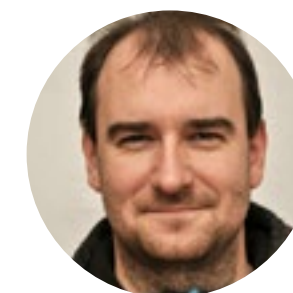
objektech 203 a 206 pak pracují Swieteláci ze závodu MOSTY. U objektu 203 se jedná o spřaženou ocelobetonovou trámovou konstrukci o dvou polích. Spodní stavba je tvořena jedním pilířem a dvojicí masivních opěr, kdy do jedné opěry je uloženo 350 m<sup>3</sup> betonu a 36 t armatury. Objekt 206 je 11polová estakáda přes řeku Ploučnici a zátopové území. Jedná se o spojitou předpjatou trámovou konstrukci o celkové délce 329 m. Spodní stavba je tvořena 11 pilíři a dvojicí opěr. Do tohoto mostu bude celkově uloženo 5 670 m<sup>3</sup> betonu a 825 t výztuže.

## Dálnice D3 Nažidla – Dolní Dvořiště

Podobná spolupráce našich závodů probíhá i na projektu dálnice D3 Nažidla – Dolní Dvořiště. Tam spolupracují celkem čtyři naše závody. Celou stavbu vede zkušený vedoucí projektu Pavel Fišar ze závodu VELKÉ PROJEKTY. Ten má vše pevně v rukou a i přes větší množství interních a externích dodavatelů se drží stanoveného harmonogramu. Závod SPECIÁLNÍ STAVBY na projektu zakládá mostní konstrukce a závod MOSTY zkušeně realizuje mostní objekty. Složení doplňuje oblast VHS závodu Dopravní stavby JIH, která na projektu řeší vodohospodářské objekty.

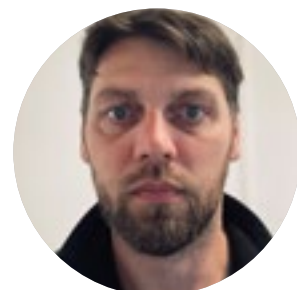
Nový úsek D3 Nažidla – Dolní Dvořiště bude celkem 3,5 kilometru dlouhý. Rozsáhlá stavba zahrnuje tři mostní objekty, mimoúrovňovou křižovatku a 1,5 kilometru protihlukových stěn.

„Zajímavostí stavby jsou i rozsáhlé práce spojené s ochranou perlorodky říční v řece Malši, patrně jedné z posledních životaschopných kolonií v Česku,“ říká Pavel Fišar. K ochraně perlorodek byly vybudovány sedimentační nádrže a ochranné hrázky, které brání šíření zkalené vody.



**„Velké stavby mají své specifické nároky, takzvaně vám nedají spát. Jsem rád, že jsem součástí tohoto velkého projektu a odborného týmu.“**

Pavel Fišar  
vedoucí projektu  
SWIETELSKY stavební s.r.o.



**„Na stavbě skladovacího areálu DanCzek jsme kromě běžné skladovací haly vystavěli také administrativní budovu s neobvyklým designem. Díky interní spolupráci jsme měli více prostoru vyhovět doplňujícím požadavkům investora a udržet vysoký standard kvality.“**

Ladislav Zeman  
vedoucí stavby  
SWIETELSKY stavební s.r.o.





# Chladicí technologii mrazíren jsme umístili na střechu



Na konci července byl uveden do zkušebního provozu nový mrazírenský sklad mezinárodní pekárenské společnosti La Lorraine v Kladně, dosahující výšky 40 metrů. Výstavbu realizoval závod Pozemní stavby ZÁPAD v období od dubna 2023 do července 2024.

Projekt zahrnuje také 20 metrů vysoký mrazírenský objekt, který slouží k přípravě a automatizované expedici výrobků. Tento objekt je tvořen prefabrikovanou železobetonovou konstrukcí s opláštěním z vertikálně kladených sendvičových panelů, kotvených na sekundární ocelové konstrukci.

Pro zajištění provozní teploty skladu a expediční části pod  $-20\text{ }^{\circ}\text{C}$  byla vybudována rozsáhlá chladicí technologie, jejíž exteriérové jednotky jsou umístěny na ocelové konstrukci nad střechou expedičního objektu.

Stavební tým realizoval konstrukci s přerušným tepelným mostem, která zajišťuje dostatečnou únosnost nadstřešní ocelové plošiny pro chladicí jednotky. Zároveň brání přenosu chladu z interiéru objektu na vnější stranu střešní konstrukce prostřednictvím nosných prvků, a to včetně zajištění 100% parotěsnosti v rovině střešního pláště.

Zatížení od nadstřešní plošiny je přenášeno do železobetonových střešních trámů pomocí bloků z materiálu AZOBÉ, umístěných v úrovni tepelné izolace střechy. „Jedná se o kvádry z exotické dřeviny, která díky svým vlastnostem dokáže přenést velmi vysoké zatížení v tlaku a současně dlouhodobě odolávat rozdílným teplotním vlivům,“ uvedl Jaroslav Bouda, oblastní ředitel společnosti SWIETELSKY stavební.



**„Velice nás těší, že jsme mohli navázat na úspěšné projekty a pokračujeme ve spolupráci s La Lorraine na výstavbě nové výrobní haly a dalších stavebních projektů.“**

Jaroslav Bouda  
ředitel oblasti  
SWIETELSKY stavební s.r.o.

# Rekonstrukce silnice v úseku Borová–Oldřiš probíhala v režimu BIM



Silnice III. třídy mezi obcemi Borová a Oldřiš na Pardubicku prošla rekonstrukcí. Závod Dopravní stavby VÝCHOD pracoval na úseku dlouhém necelých 5 129 m v několika etapách od října 2021 do června 2024, a to v režimu BIM.

Rekonstrukce probíhala v 11 etapách a hned v počátku si vyžádala řadu změn. Naše práce navazovaly na předchozí stavbu splaškové kanalizace jiného zhotovitele. Kvůli nedostatečnému odvodnění stavby bylo nutné změnit etapizaci a zároveň čelit tlaku na dodržení termínů. Tým pod vedením Oldřicha Mastného a Tomáše Fábery si ale se všemi výzvami poradil.

Projekt zahrnoval kompletní výměnu konstrukce vozovky o tloušťce 510 mm, obnovu odvodnění a doplnění dešťové kanalizace. Součástí byla také rekonstrukce čtyř opěrných zdí a výstavba tří nových, které zajišťují stabilitu silnice.

V rámci rekonstrukce byly postaveny nové chodníky v obcích Borová a Oldřiš, přechody pro chodce a parkovací stání. Na závěr bylo instalováno nové dopravní značení a veřejné osvětlení.

**„Jde o náš referenční projekt v režimu BIM. Práce ale nebyla lehká, během výstavby se objevilo mnoho nepředvídatelných problémů, které do projektu přinesly mnoho změn. Za takové situace by se jako ideální projekt v režimu BIM jevila spíše nová výstavba, nikoliv rekonstrukce. Ale vše jsme samozřejmě zvládli.“**

Oldřich Mastný  
stavbyvedoucí  
SWIETELSKY stavební s.r.o.





## Vznikající biatlonové tratě Bedlina budou moravským unikátem



Ještě letos v listopadu dokončíme v Bystřici pod Hostýnem výjimečný projekt. Kolegové ze závodu Dopravní stavby MORAVA tady od března budují 1,5 kilometru dlouhý biatlonový okruh tvořený asfaltobetonovými cestami, které jsou speciálně navrženy pro jízdu na kolečkových lyžích. Jejich napojením na biatlonovou střelnici vznikne areál, který nemá na Moravě obdoby.

Pro své tréninky ho budou využívat především moravské kluby biatlonu a běžeckého lyžování, na soustředění a závody ale areál přiláká sportovní kluby z celé republiky. Pro veřejnost bude areál otevřen zdarma, sportovní vyžití v něm tedy najdou také jezdci na kolečkových bruslích nebo koloběžkách. Podél nových biatlonových tras navíc zůstanou zachovány stávající mlatové běžecké chodníky, takže nové osvětlení, které výrazně prodlouží možnost využití areálu v podzimních a zimních měsících, jistě ocení také běžci.



**„Pro příjemný sportovní zážitek je velmi důležité zasazení tratí do terénu. Proměnlivý profil trati tady nabízí jak rovinku a mírnější úseky, tak úseky náročnější, s prudkými sjezdy a klopenými zatáčkami.”**

Tomáš Juřica  
stavbyvedoucí  
SWIETELSKÝ stavební s.r.o.



## Na Plzeňsku bylo nutné navýšit kapacity sociální péče

**Dům sociální péče v Kralovicích na Plzeňsku může nově přijmout dalších 34 klientů a poskytovat sociální služby, které dosud na Kralovicku chyběly. Umožnily to stavební úpravy, které v červenci dokončil závod Pozemní stavby ZÁPAD.**

Projekt zahrnoval přístavbu nového bloku D, částečnou rekonstrukci bloku B a související stavební práce – parkoviště, oplocení, retenční jezírko, tepelné čerpadlo, nutné rozvody a přípojky.

„Šlo o poměrně rozsáhlý projekt, navíc realizovaný za provozu domova. Bylo tedy nutné skloubit náročnou stavbu s potřebami ubytovaných klientů, což se nám naštěstí podařilo,“ shrnul stavbyvedoucí František Šimek uplynulých 21 měsíců na stavbě.

Dům sociální péče, který poskytuje pobytové služby osobám se zdravotním postižením i domov se zvláštním režimem, navýšil svou kapacitu na celkových 124 lůžek. Bude tak schopný lépe pokrýt poptávku po těchto službách na severním Plzeňsku.



**„Důležité je každý problém řešit hned, pak se očekávaný výsledek dostaví.”**

František Šimek  
stavbyvedoucí  
SWIETELSKÝ stavební s.r.o.



# Spustili jsme nový interní informační web SWIET.portal

Spolupráce a komunikace jsou základními kameny každé úspěšné společnosti. Ve firmě SWIETELSKY se proto neustále snažíme možnosti efektivní komunikace zlepšovat. Jedním z kroků, vedoucích k jednoduššímu propojení a sdílení, je spuštění nového webu SWIET.portal na platformě SharePoint. Zde můžete nově najít všechny potřebné dokumenty a informace ze všech úseků centrály.



„Věřím, že nový systém výraznělepší přehlednost a usnadní vyhledávání dokumentů, čímž se zjednoduší orientace v důležitých informacích. Momentálně jsme stále ve fázi zjišťování našich potřeb. Jednotlivé stránky centrálních agend budou postupně doplňovány tak, aby nám co nejlépe sloužily.“

Robert Bouška  
vedoucí Úseku digitalizace  
a kybernetické bezpečnosti  
SWIETELSKY stavební s.r.o.

SWIET.portal  
Úsek marketingu a PR



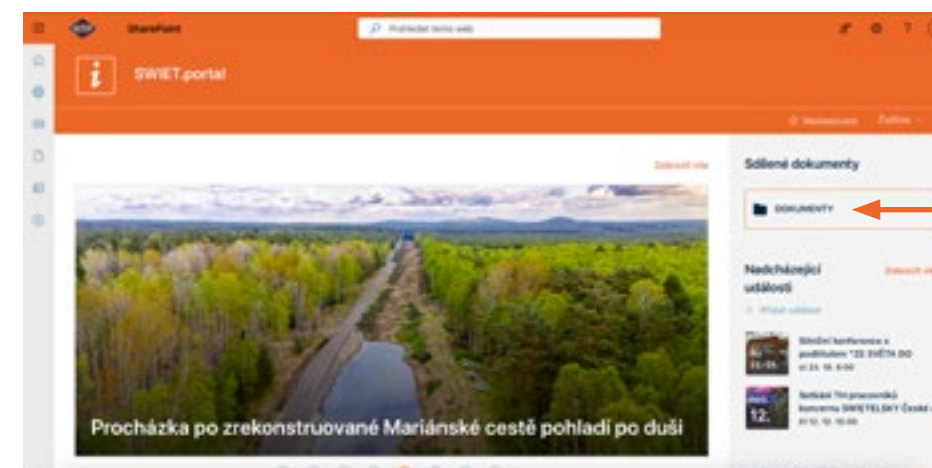
Aktuálně je portál přizpůsoben především pro SWIETELSKY stavební, počítá se s jeho vytvořením také pro kolegy na Slovensku. Některé úseky centrály ale sdílejí informace a dokumenty napříč společnostmi SWIETELSKY v České i Slovenské republice už nyní. Například na stránkách Úseku marketingu a PR jsou v sekci věnované korporátní identitě uloženy veškeré dostupné informace týkající se design manuálu společnosti, šablon a vzorů dokumentů. Kromě toho jsou zde k dispozici také různé objednávkové formuláře, sloužící například k objednání vizitek či reklamních cedulí. Ať už jste ze SWIETELSKY stavební nebo SWIETELSKY Rail CZ.

## Proč měníme zaběhnuté systémy?

Dosud jsme používali různé systémy pro správu dokumentů a informací, které měly svá omezení. Často jsme se potýkali s problémy při vyhledávání správných dokumentů, řešili jsme jejich neaktualizované verze nebo chaotické pojmenování a umístění souborů.

Interní web SWIET.portal nám umožňuje centralizovat všechny firemní dokumenty, aktuality a agendy na jedno intuitivní a přehledné místo. Každý úsek má svou vlastní záložku, kde spravuje svou agendu. A každý úsek na SWIET.portal nahrál všechny platné dokumenty, které byly dosud uloženy v systému SWIET-Info. Tam se dokumenty nadále nebudou aktualizovat – všechny aktuálně platné dokumenty nyní naleznete právě na novém SWIET.portalu. Přehledně jsou uloženy ve složce „DOKUMENTY“.

SWIET.portal:  
úvodní obrazovka  
s přístupem do  
jednotlivých úseků



SWIET.portal  
Dokumenty



Je nám jasné, že každá změna může vyvolat mnoho otázek, zejména pokud jde o nové technologie. Většina z nás má své zavedené postupy a změny se na první pohled mohou zdát komplikované nebo zbytečné. Pojďme se ale podívat na to, jak nám interní web může usnadnit práci a jaké přináší výhody.

**Jednoduchost a přehlednost:**  
Jasně strukturované prostředí, kde najdete všechny potřebné informace a dokumenty na pár kliknutí.

**Novinky na jednom místě:**  
Aktuality ze všech úseků jsou ihned viditelné přímo na úvodní stránce.

**Plánované akce:**  
Nepromeškáte žádnou akci, všechny plánované aktivity jsou zobrazeny v kalendáři vedle aktualit.

**Bezpečnost a jistota správných verzí:**  
Už se nestane, že byste pracovali se starou verzí důležitého dokumentu. Budete mít vždy přístup k aktuální a správné verzi.

## Co teď můžete očekávat?

Jednotlivé úseky postupně převádí na SWIET.portal svou agendu. Jde o poměrně rozsáhlý proces, který ještě nějaký čas zabere. Nicméně díky zprovoznění SWIET.portal už jsme všichni ve spojení, takže každou novinku z jednotlivých úseků snadno zaznamenate. Buďte aktivní a přidejte si SWIET.portal do „oblíbených“.



# Program doporučení aneb Najděte si nového kolegu

V červenci jsme zavedli nový program, který umožňuje našim zaměstnancům doporučit uchazeče o práci a získat za to finanční odměnu. Tento program je navržen tak, aby nám pomohl najít talentované a motivované členy týmu a zároveň zaměstnancům poskytl příležitost odměny za jejich doporučení.

Informace o volných pracovních místech jsou uvedeny na našich kariérních stránkách [www.my-swietelaci.cz](http://www.my-swietelaci.cz). V rámci programu lze doporučit uchazeče na všechny dělnické pozice a dále na místa mistrů, stavbyvedoucích a techniků oddělení přípravy a kalkulací. Volná místa, na která se program nevztahuje, jsou označena textem „mimo program doporučení.“

Pokud zaměstnanec zná někoho, kdo by se hodil na některou z našich otevřených pozic, může ho doporučit prostřednictvím e-mailu zaslání na adresu [kariera@swietelsky.cz](mailto:kariera@swietelsky.cz). Doporučení musí být podáno před tím, než uchazeč sám zašle svou přihlášku.

Doporučený uchazeč projde standardním výběrovým procesem. Pokud bude přijat a úspěšně dokončí zkušební dobu, bude zaměstnanci vyplacena první část odměny. Po úspěšném odpracování dvanácti měsíců a pokračování pracovního poměru bude zaměstnanci, který uchazeče doporučil, vyplacena druhá část odměny. Výše odměny se odvíjí od pozice, na kterou byl uchazeč přijat.

Věříme, že nám zaměstnanci pomohou najít skvělé nové kolegy, kteří obohatí naši společnost. Doporučením lidí, které znají a důvěřují jim, přispějí k udržení pozitivního a produktivního pracovního prostředí.

Těšíme se na doporučené uchazeče. Pokud máte jakékoliv dotazy, neváhejte se obrátit na personální úsek. Podrobnosti o programu najdete na našem intranetu nebo vám je rádi zašleme.



„Pokud zaměstnanci doporučí někoho, koho znají, bývá náborový proces mnohem efektivnější. Obvykle jsou navrhováni kvalifikovaní kandidáti, kteří dobře zapadnou do týmu.“

Lucie Rousová  
HR specialista  
SWIETELSKY stavební s.r.o.

Podrobnosti o programu



## Téma výroby asfaltových směsí je pro studenty atraktivní

Na stavební fakultě pražského ČVUT jsme v dubnu opět měli možnost připravit pro studenty čtvrtého ročníku přednášku, která proběhla v rámci předmětu Oceňování inženýrských staveb. Jan Merunka seznámil posluchače s tématem výroby asfaltových směsí.

Přednáška byla koncipována ve formě semináře, takže nabídla i prostor pro aktivní zapojení studentů. Ti měli také možnost podívat se zblízka na vzorky jednotlivých komponent, ze kterých se výsledná asfaltová směs vyrábí. Jednalo se především o jednotlivé frakce kamene a aditiv, které se do směsí přidávají. Mezi méně známé komponenty patřila například aramidová vlákna, která se přidávají do některých asfaltových směsí jako prostorová výztuž pro větší odolnost proti vyjždění kolejí.

Díky spolupráci se společností CUIR, která se mimo jiné zabývá výzkumem

a výrobou těchto komponent, pak měli studenti možnost seznámit se i s dalšími přísadami, které se mohou používat. Jedná se často o produkty, které jsou založeny na celulóзовých vláknech a vyrábějí se recyklací odpadu. Recyklace a životní prostředí byly přitom jedním z nosných témat celého semináře.

Součástí prezentace byl i pohled do blízké budoucnosti výroby na obalovnách. Probíralo se například téma modernizace technologií s důrazem na snížení produkce CO<sub>2</sub> a uhlíkové stopy, využití fotovoltaických elektráren nebo použití nízkoteplotních asfaltů.

„Studenti velmi ocenili možnost zblízka si prohlédnout vzorky jednotlivých komponent, ze kterých se vyrábí obalovaná asfaltová směs.“

Jan Merunka  
ředitel závodu  
SWIETELSKY stavební s.r.o.





# Digitalizace pomáhá stavět přehledněji a pohodlněji

V dnešní době, kdy se stavební průmysl neustále vyvíjí a klade důraz na efektivitu, kvalitu a rychlost, se digitalizace stává neoddělitelnou součástí našich stavebních procesů. Se zaváděním a nastavováním procesů a nástrojů automatizace a digitalizace výstavby pomáhají kolegové z Úseku digitalizace a kybernetické bezpečnosti.

Nástroje, které v největší míře využíváme, jsou zaměřeny na přehlednější správu projektu a vedení stavebního deníku elektronickým způsobem. Obě tyto aplikace se mohou použít zároveň nebo je možné využívat pouze jednu z nich.

Prvním z těchto nástrojů je Dalux. Dalux je dánská společnost, která se zaměřuje na digitalizaci stavebnictví pomocí pokročilých nástrojů a technologií. Od roku 2005 vyvíjí uživatelsky přívětivé digitální nástroje podporující jak stále převládající klasické 2D projekty, tak i projekty s 3D modelem či projekty s BIM. Jedním z hlavních produktů Daluxu je Field. Tento modul umožňuje spojit práci v kanceláři s prací na staveništi tak, že vzniká pro uživatele přehledné prostředí s výrazně komfortnější správou stavebních procesů. Umožňuje všem účastníkům projektu pracovat digitálně, což zajišťuje spolehlivá a aktuální data, a zároveň sleduje a hodnotí pokrok projektu v reálném čase.

Dalux Field nabízí datově neomezené uložení výkresů, neomezený počet uživatelů, funkce pro správu komunikace mezi jednotlivými stranami (úkoly, dotazy, vady a nedodělky), tvorbu a používání digitálních formulářů (např. přejímka bytu, předání výztuže, tlaková zkouška, změnový list, klientská



změna atd.), nastavení kontrol zajišťujících kvalitu, bezpečnostních inspekci (BOZP), fotozáznamů stavby či digitálně vedených schůzek KD. Dalux můžete používat jak v počítači, tak zejména na mobilu či na tabletu, což umožňuje mít všechny výkresy, komunikaci a formuláře vždy po ruce.

Naším druhým používaným nástrojem je Buildary. Jde o produkt české společnosti FIRST, která se zaměřuje na vývoj IT technologií. Buildary je on-line aplikace na vedení stavebního deníku, která nabízí mnoho funkcí pro zjednodušení a zefektivnění stavebních projektů. K datům v elektronickém

stavebním deníku můžete přistupovat kdykoliv a odkudkoliv, a to i off-line. Lze kopírovat a upravovat jednotlivé záznamy z předchozích zapsaných dnů do dne aktuálního. Nutností k podepisování deníku je elektronický podpis (návod, jak jej získat, najdete na SWIET. portal na Úseku digitalizace a kybernetické bezpečnosti). I u tohoto nástroje se můžete těšit na mobilní aplikaci, ve které určitě oceníte mimo jiné i převod mluveného slova do psaného textu.

Úsek digitalizace a kybernetické bezpečnosti oba nástroje úspěšně zavedl a zavádí na řadě zakázek, jejich nasazení na projektech naší společnosti strmě

roste. Nesmíme přitom opomenout, že v rámci Všeobecných smluvních podmínek (VSP), které se přikládají ke smlouvě s podzhotoviteli, je od září 2023 včleněna sekce Digitalizace. Ta mimo jiné sděluje, že pokud náš realizační tým chce na stavbě využívat digitalizaci, další smluvní strany jsou povinny s námi skrze digitalizaci kooperovat.

**Matej Stanek, stavbyvedoucí PS STŘED, oblast Střední Čechy Projekt Nové Chabry**

„Využíváme digitalizaci na našem projektu Nové Chabry etapa H+I, který je aktuálně největším bytovým komplexem zahájeným v roce 2024 v Praze. Na ploše cca 36 000 m<sup>2</sup> vznikne celkem 242 nových bytů. Jedním z hlavních důvodů, proč chceme digitalizaci na stavbách využívat, je výrazná úspora času. Digitální technologie nám umožňují okamžitý přístup k veškerým potřebným informacím, a to přímo na staveništi. Díky použití nových tabletů, které mají naši stavbyvedoucí a technici vždy po ruce, můžeme rychle a snadno sdílet

projektovou dokumentaci, provádět změny a aktualizovat požadavky v reálném čase. To výrazně snižuje časové ztráty spojené s vyhledáváním informací nebo čekáním na jejich doručení ostatním subdodavatelům.

Kromě časových úspor nám digitalizace poskytuje také neocenitelný zpětný přehled, vyhledání informací a celkové reporty pro všechny zúčastněné strany, což bývá největším přínosem při dokončování projektu v rámci odstraňování vad a nedodělků. Používáme také elektronický stavební deník, díky kterému máme možnost snadno sledovat a zaznamenávat veškeré postupy na stavbě. Tento systém umožňuje uchovávat záznamy v digitální formě, což usnadňuje jejich pozdější analýzu a zajišťuje transparentnost celého procesu. V případě potřeby můžeme jednoduše dohledat jakýkoliv záznam, což zvyšuje kvalitu a spolehlivost naší práce.

Přínosem digitalizace je její univerzálnost a jednoduchost použití pro všechny věkové skupiny našich zaměstnanců. Naši stavbyvedoucí a technici pokrývají

široké věkové rozmezí. Ale díky intuitivnímu rozhraní a přehledným funkcím platformy Dalux je přechod na digitální nástroje plynulý a efektivní pro všechny. V závěru lze říct, že digitalizace na stavbách není jen trendem, ale nezbytným krokem ke zvýšení efektivity, zlepšení zpětné kontroly a zajištění kvality našich projektů. S platformou Dalux, Buildary a dalšími digitálními nástroji se můžeme soustředit na to, co děláme nejlépe.“



**„Zavedení moderních nástrojů, jako je platforma Dalux a Buildary, představuje klíčový krok směrem k optimalizaci a rychlosti našich stavebních projektů. Jsme rádi, že se na nás obrací čím dál více kolegů s dotazem či požadavkem na nasazení digitalizace u získaných zakázek.“**

Tomáš Katolický  
koordinátor BIM  
SWIETELSKÝ stavební s.r.o.





# Rozšiřujeme naši sbírku diplomů

**Stavební soutěže a hodnocení stavebních firem se už dávno staly přirozenou součástí dění v našem oboru. Naše společnost se některých z nich účastní již pravidelně. Pojďme se tedy krátce ohlédnout za tím, jaká ocenění se nám za nedávnou dobu podařilo sesbírat.**

A začneme rovnou naším největším letošním soutěžním úspěchem. V červnu, při slavnostním vyhlásování na Pražském hradě, se naší společnosti podařilo obhájit prvenství v soutěži TOP stavební firma. Ze všech zúčastněných firem nás veřejní zadavatelé ohodnotili

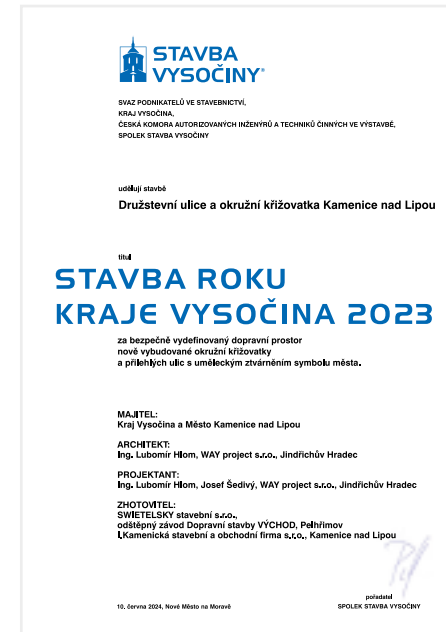
celkově nejlepší průměrnou známkou za roky 2022 i 2023. Známkou přitom hodnotí tři kritéria – dobu realizace, dodržení stanovené ceny a kvalitu výsledného díla. Je tedy zřejmé, že máme být na co hrdí!

Od roku 2012, kdy společnost CEEC Research soutěž vyhlašuje, jsme se mezi třemi nejlepšími umístili celkem sedmkrát – třikrát jsme byli třetí, dvakrát jsme se umístili na druhém místě a dvakrát jsme získali prvenství. Krásná práce a my vám za ni velice děkujeme!

„Být dlouhodobě mezi nejlepšími je pro nás opětovným potvrzením, že sázíme na správné hodnoty a firemní kulturu. Znamená to, že je náš výsledný produkt, postoj a spolehlivost pořád na té nejvyšší úrovni. A na těchto principech

samozřejmě budeme stavět i v dalších měsících a letech. Dovolte mi poděkovat vám za skvělou práci, Swieteláci,“ uvedl Radim Čáp, jednatel společnosti.

K poděkování se připojuje také druhý jednatel, Jiří Kozel: „Opakované nejvyšší ocenění naší firmy mě velmi, velmi těší. Není to jen ocenění naší práce za posledních několik let, ale ocenění úspěšné, více než třicetileté cesty firmy SWIETELSKY v České a Slovenské republice. Toto ocenění patří z velké části i těm, kteří se na budování našeho úspěchu po dlouhá desetiletí významným způsobem podíleli a jsou dnes již v zaslouženém důchodu. Věřím, že je tato úžasná zpráva zastihne v plné síle a zdraví. Ještě jednou děkuji za skvělou práci vám všem.“



## Stavba roku Kraje Vysočina

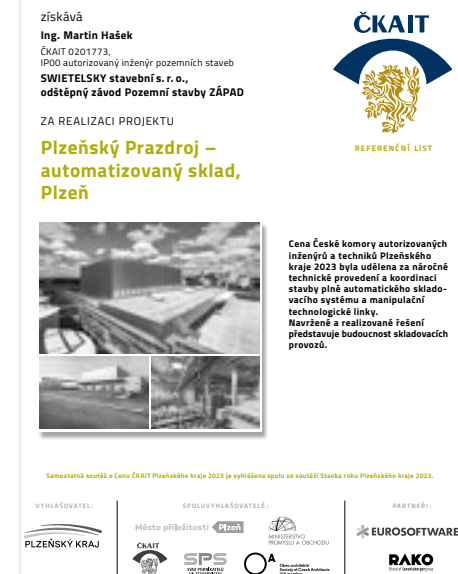
Na červnovém slavnostním galavečeru 22. ročníku soutěže Stavba roku Kraje Vysočina v Novém Městě na Moravě vyhrála naše stavba první místo v kategorii Stavby veřejné infrastruktury. Projekt s názvem „Družstevní ulice a okružní křižovatka Kamenice nad Lipou“ byl oceněn za bezpečně vydefinovaný dopravní prostor nově vybudované okružní křižovatky a přilehlých ulic s uměleckým ztvárněním symbolu města. Děkujeme týmu oblasti Vysočina závodu Dopravní stavby VÝCHOD za skvěle odvedenou práci!



Foto: [www.stavbavysociny.cz](http://www.stavbavysociny.cz)



## Cenu ČKAIT Plzeňského kraje 2023



## Stavba roku Plzeňského kraje

Při zářijovém vyhlásování soutěže Stavba roku Plzeňského kraje si ocenění převzal Martin Hašek, ředitel závodu Pozemní stavby ZÁPAD. Za realizaci projektu automatizovaného skladu Plzeňského Prazdroje obdržel Cenu ČKAIT Plzeňského kraje, a to konkrétně za náročné technické provedení a koordinaci stavby plně automatického skladovacího systému a manipulační technologické linky. Stavba automatizovaného skladu je přitom pokračováním více než desetileté úspěšné spolupráce s tímto významným investorem. Děkujeme Martinovi i celému realizačnímu týmu a přejeme ještě mnoho podobně úspěšných projektů! (Pozn. red.: Martin Hašek se o této spolupráci více zmiňuje v rozhovoru na str. 6.)





# Road Fest se u návštěvníků stále těší oblibě

Letošní ročník zážitkových dní Road Fest se opět neobešel bez naší účasti – tentokrát jsme kromě Českých Budějovic zavítali také do Havlíčkova Brodu, kde se akce konala vůbec poprvé.



Na Výstavišti České Budějovice se Road Fest konal 6. června a byl již tradičně spojen s interaktivní celodenní akcí s názvem Dobrodružství s technikou. Obě akce, zorganizované pod záštitou Jihočeské hospodářské komory a Sdružení pro výstavbu silnic, pravidelně přilákají tisíce návštěvníků, kteří si zde mohou užít den plný zážitků a poznání. Mají možnost obdivovat stavební stroje, vyzkoušet si trenažer rypadla a trenažer nárazu, zažít virtuální realitu, sledovat různé pokusy a technické vychytávky nebo se zapojit do mnoha her a soutěží.

Také náš stánek nabízel zábavu i vzdělání. Děti i rodiče si mohli otestovat své vědomosti o stavebních strojích, jejich využití na stavbách a přínosu ve stavebnictví. Také se dozvěděli více o stavebních materiálech – kde se získávají a jak se dále zpracovávají a využívají na stavbách. Novinkou na našem stánku byla hra Cornhole, která prověřila zručnost a přesnost hráčů, velký úspěch sklídl také náš oblíbený fotokoutek.

Na akci jsme letos ukázali i monstrózní nákladní vůz Tatra Phoenix, který zvládne přepravit už pořádný náklad. Kromě toho jsme vystavili i malý nakla-

dač Bobcat, který nám laskavě poskytli kolegové ze závodu Dopravní stavby JIH. Tímto jim děkujeme za vstřícnost a spolupráci při prezentaci společnosti v Jihočeském kraji.

Druhý Road Fest se konal 20. září v Havlíčkově Brodě na náměstí a v parku Budoucnost. S podporou města a ve spolupráci se Sdružením pro výstavbu silnic akci uspořádala zdejší Střední průmyslová škola stavební, která ji spojila s oslavami 75. výročí školy.

Program nabídl podobné zážitky jako v Českých Budějovicích. Kromě stavebních strojů ale tady byla k vidění také hasičská technika. My jsme díky ochotě kolegů ze závodu Dopravní stavby VÝCHOD mohli ukázat náš smykový nakladač, kartáčový čistič a malý vibrační válec. Tímto kolegům také děkujeme za spolupráci a podíl na prezentaci naší společnosti na Vysočině.

Na obou akcích se návštěvníkům v našem stánku věnoval Vít Běhal z Personálního úseku a Ladislav Beránek z Úseku marketingu a PR.



Druhý Road Fest se konal 20. září v Havlíčkově Brodě na náměstí a v parku Budoucnost.

## Mezinárodní svátek atletiky proběhl pod záštitou SWIETELSKY

V úterý 27. srpna proběhl v jihočeském Táboře již 62. ročník SWIETELSKY Velké ceny Tábora – a my jsme byli jejím hrdým generálním partnerem.

Jde o jeden z nejstarších a nejlépe hodnocených atletických mítinků u nás, který byl zároveň součástí World Athletics Continental Tour 2024. Nově byly jeho součástí také tři tradiční memoriály: Memoriál Ing. Jana Pána (800 m muži), Memoriál Heleny Fuchsové (800 m ženy) a Memoriál Zbyňka Šourka (výška muži a ženy).

Memoriál Ing. Jana Pána je věnovaný památce dlouholetého trenéra tábořského atletického oddílu a vynikajícího osmistovkaře. A pro nás Swieteláky je Jan Pán výjimečný tím, že jde o otce našeho kolegy Jana Pána, který dlouhá

léta pracoval na závodě Dopravní stavby JIH a následně i na centrále. Bohužel nás náš kolega před několika lety nečekaně opustil, při memoriálu jsme tedy na něj mohli zavzpomínat.

Jako společnost jsme rádi součástí místních komunit. Sponzorujeme sportovní oddíly a akce a podporujeme kulturní i charitativní události. Pozitivní společenský vliv na prostředí, ve kterém podnikáme, jsme považovali za samozřejmost už dávno předtím, než se princip společenské odpovědnosti firem v České republice i na Slovensku stal horkým tématem.





# Demolice skipové věže byla českou raritou

Obří betonová skipová věž Dolu Lazy, jedna z nejvýraznějších dominant Karvinska, se během několika vteřin zřítila k zemi. Tím vyvrcholily několikadenní přípravy a práce týmu ze závodu SPECIÁLNÍ STAVBY. Pro likvidaci této 83 metrů vysoké věže bylo použito 76 kilogramů plastické trhaviny a 5 metrů kumulativních lineárních náloží. Šlo přitom o naprosto výjimečný způsob demolice.

K iniciaci výbuchu totiž bylo nasazeno 1 060 elektronických programovatelných rozbušek. Provedli jsme tedy první demolici v rámci celé České republiky, při které byl použit elektronický roznět.

Video z demolice skipové věže Dolu Lazy



Video z odstřelu skalního masivu na D4



**„Při odstřelech pracujeme s mocnou silou, kterou ovládáme ku prospěchu.“**

Jan Výmola  
vedoucí odstřelu  
SWIETELSKY stavební s.r.o.

Čím se takový elektronický roznět liší od běžně využívaného způsobu odstřelu a jak to celé vlastně probíhá? Na to nám odpověděl Jan Výmola, vedoucí odstřelu a jeden z našich nejzkušenějších odborníků v této naprosto speciální oblasti.

Honzo, my jsme se nedávno potkali na odstřelu skalního masivu na D4. Tam ta finální fáze odstřelu proběhla tak, když to řeknu naprosto laicky, že jsi na takovém malém přístroji „zatočil klíčkou a zmáčkł tlačítko“. Tam nešlo o elektronický roznět?

Na stavbě D4 jsme používali neelektrický roznět. Roznětná síť z neelektrických rozbušek byla iniciována jednou elektrickou rozbuškou. Ta se odpaluje kondenzátorovou roznětnicí, kdy se točením kliky nabíjejí kondenzátory, které se vybijí do roznětného elektrického roznětu. Potom se v detonačních trubičkách šíří detonace, která aktivuje jednotlivé neelektrické rozbušky.

**Odstřel za použití elektronického roznětu se tedy neodpáluje za použití kondenzátorové roznětnice. Takže tady už jen „zmáčkneš Enter na klávesnici“?**

U elektronického roznětu se používá programovací zařízení k programování jednotlivých rozbušek. Odpal se provede speciální roznětnicí, která provede nejprve ověření všech rozbušek, následně nabije kondenzátory jednotlivých rozbušek a potom po zmáčknutí dvou tlačítek dojde k odpalu.

**Liší se přípravné práce těchto odstřelů?**

Přípravné práce, tedy navrtávání, nabíjení, trubičky či kabely – to je při roznětu A nebo B stejné, pouze se v některých částech pracovního postupu použije jiná technika. Ten elektrický roznět je zapojen do okruhu a jde změřit. Neelektrický roznět je zapojen do větvi a změřit nejde, provádí se pouze vizuální kontrola.

**Jak jsi řekl, k elektrickému odpalu se musí zmáchnout dvě tlačítka. Důvodem je bezpečnost?**

Samozřejmě. Bezpečnost je vždy na prvním místě. V naší práci se striktně eliminují veškerá možná rizika u všech pracovních postupů. Jde o psychicky velice náročnou práci. Každý odstřel je výjimečný a nic se neopakuje.

**Jak to, že se tento druh roznětu použil v České republice vůbec poprvé? A jaké jsou vlastně jeho výhody a nevýhody?**  
V České republice se elektronický roznět používá při těžbě v lomech a u některých stavebních prací. Toto ale byla první demolice. Výhodou je bezesporu přesné časování rozbušek, spolehlivost, bezpečnost, možnost odpálení velkého množství rozbušek. Rozbušky jsou inertní vůči statické energii, bludným proudům, bouřkám. Nevýhodou a asi i odpovědí na otázku, proč se tento druh roznětu při demolicích nepoužívá, je samozřejmě vysoká cena a možná i nutnost naprogramování.





# Swieteláci podpořili charitativní florbalový turnaj

Poslední květnovou středu se v hale Slavie VŠ Plzeň konal 1. ročník Charitativního turnaje firem na podporu Nadace pro transplantaci kostní dřeně. Akci uspořádal místní prvoligový florbalový tým FŠB Slavie Plzeň.

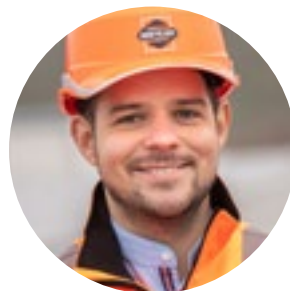
A protože má naše společnost v tomto regionu silné zastoupení, rozhodli jsme se této akce zúčastnit. Dává nám smysl a má podle nás velkou přidanou hodnotu. Nešlo v ní jen o sport nebo výsledky, ale především o podporu důležité věci. My Swieteláci jsme chtěli být u toho a ukázat, že podobné projekty chceme podporovat – jak svými výkony na hřišti, tak i finančním příspěvkem za startovné. Celkově se podařilo vybrat úctyhodných 65 000 Kč.

Podpořit svými sportovními výkony dobrou věc přišli nejen bývalí i stále aktivní

florbalisté, ale také amatéři a nadšenci. Nás Swieteláky reprezentoval tým ve složení Eliška Ježková, Tomáš Katolický, Ladislav Beránek, Robert Bouška, Oldřich Novotný, Vít Pechlát a Tomáš Sládek.

Turnaj pro nás nezačal dobře. První zápasy byly chaotické, všichni běhali všude a chyběl nám jakýkoliv systém. Naše hra vypadala, jako když vypustíte smečku psů a hodíte jim míček. Postupně jsme se však sehrávali, začali jsme lépe komunikovat a určovat si pozice i role. Díky tomu jsme si pak dokázali přihrávat, rotovat a konečně dávat i góly. Ze začátku jsme sice prohrávali, ale postupně se v nás probouzel vítězný duch a pomalu jsme se vypracovali. V základní skupině jsme odehráli šest zápasů – dva jsme prohráli, dva remizovali a dva vyhráli, čímž jsme dosáhli vyrovnané bilance. Po základní skupině jsme se utkali o konečné 7. místo z celkových 14 týmů. Ačkoliv jsme v tomto posledním zápase byli už unavení, užili jsme si ho stejně jako celou akci

a nakonec jsme zvítězili. Tím jsme se s turnajem rozloučili výhrou a konečným 7. místem.



„Děkujeme všem, kteří se podíleli na této akci, a děkujeme samozřejmě také vedení společnosti za podporu a možnost se zúčastnit.“

Ladislav Beránek  
referent Úseku marketingu a PR  
SWIETELSKY stavební s.r.o.

Nás Swieteláky reprezentoval tým ve složení Eliška Ježková, Tomáš Katolický, Ladislav Beránek, Robert Bouška, Oldřich Novotný, Vít Pechlát a Tomáš Sládek.



# Rozestavěná plavební komora přilákala stovky návštěvníků



Na Batově kanálu za velkého zájmu veřejnosti proběhl Den otevřené stavby.

Jedinečnou příležitostí nahlédnout za kulisy výstavby nové plavební komory a jezu Rohatec/Sudoměřice využily stovky lidí. Poslední prázdninový víkend na prohlídku dorazili místní obyvatelé, starostové, zástupci Jihomoravského a Zlínského kraje a nechyběl ani ministr dopravy ČR Martin Kupka!

Výstavba je již zhruba v polovině. Návštěvníci měli možnost vidět téměř dokončenou betonovou konstrukci komory a jezu, první hospodářský most a výrazně upravené koryto říčky Radějovky. Dotazy ke stavbě zodpovídali naši stavaři přímo na místě.

„Spolu se stovkami dalších návštěvníků jsem měl možnost podívat se, jak vypadá základní konstrukce plavební komory a jezu, které budou po dokončení pod

vodou,“ sdělil po návštěvě stavby Martin Kupka. Bohužel se jeho slova vyplnila mnohem dříve – pod vodou se ocitla celá stavba už o čtrnáct dní později, kdy stavební práce zastavily zářijové povodně.

Dokončení stavby je plánováno na podzim příštího roku a první lodě by mohly do Hodonína doplnout na začátku plavební sezony 2026.





# Wings for Life World Run: Dobrá myšlenka dokáže překonat hranice

Swieteláci společně dokážou velké věci. V letošním celosvětovém běhu pro nadaci Wings for Life společně uběhli neskutečných 2 003 km! Jako tým, za který běželo celkem 183 Swieteláků z celého koncernu, obsadili skvělé 38. místo.

Letošní 11. ročník, který se konal 5. května, byl přitom rekordní – jak v počtu účastníků, tak ve výši vybrané částky. Na start se ve 169 zemích světa postavilo celkem 265 818 účastníků, díky kterým se pro dobrou věc vybralo 8,1 milionů eur!

Nadace Wings for Life už 20 let podporuje výzkumné projekty po celém světě, zaměřené na léčbu paraplegie. Cíl si nestanovila zrovna malý – chce najít možnost, jak paraplegiky znovu postavit na nohy. Jedním z příjmů nadace je právě výtěžek z čím dál úspěšnějšího běhu Wings for Life World Run, kterého se ve velké míře účastní také sami paraplegici. Startovné z této akce jde v plné výši na konto nadace. A my si velmi vážíme toho, že vedení našeho koncernu je podobným projektům nakloněno a zaplacením startovného za všechny Swieteláky přispělo na tuto dobrou věc. Děkujem!



„Jsme hrdí na tento skvělý výkon našeho týmu z mnoha zemí. Inspiruje nás k dalšímu posilování naší firmy jako mezinárodního koncernu.“

Klaus Bleckenwegner  
COO  
Swietelsky AG

Country	Best Woman	Best Man
Austria	Katrin Buranich 15,53 km	Lukas Muhr 31,73 km
Czech Republic	Ježková Eliška 14,43 km	Šmíd Radim 25,08 km
Poland	Jasik Magdalena 17,00 km	Piska Radosław 10,55 km
Croatia	Knežević Valentina 15,84 km	Josipovic Josip 11,62 km
Belgium	--	Vanhoudt Boj 14,02 km (NL, App Run)
Denmark	--	Madsen Thorsten 4,89 km
United Kingdom	Collins Megan 4,87 km	Oates Calcum 14,83 km
Germany	Huber Katharina 3,42 km	Dauernheim Robin 20,04 km
Hungary	Ildikó Móricz 9,73 km	Köver Zsolt 20,48 km
Ireland	--	Breen Tom 13,45 km
Netherlands	--	Dekker Ronald 12,12 km
Slovakia	Krizanova Martina 10,52 km	Mihok Erik 11,19 km

WWW.WINGSFORLIFEWORLDRUN.COM

— CERTIFICATE —

**WE RAN FOR THOSE WHO CAN'T!**

*Anita Gerhardt*  
ANITA GERHARDT  
CHIEF EXECUTIVE OFFICER  
WINGS FOR LIFE

*Colin Jackson*  
COLIN JACKSON  
INTERNATIONAL SPORTS DIRECTOR  
WINGS FOR LIFE WORLD RUN

*Marc Herremans*  
MARC HERREMANS  
INTERNATIONAL SPORTS DIRECTOR  
WINGS FOR LIFE WORLD RUN

**WINGS FOR LIFE WORLD RUN**

2024

**SWIETELSKY**

WITH 183 MEMBERS  
RAN 2003 KM / 1252 MI  
ON MAY 5, 2024  
FOR WINGS FOR LIFE

GLOBAL RANKING TEAMS  
38<sup>TH</sup>

*Congratulations and a big thank you on behalf of Wings for Life!*

YOUR CONTRIBUTION WILL DRIVE THE NEXT STEPS IN SPINAL CORD RESEARCH.





# Výzva „Do práce na kole“ nás skvěle rozhýbala

Po úspěchu loňské výzvy „Do práce na kole“ se mnoho z vás ptalo, jestli se do ní zapojíme i letos. A my jsme se samozřejmě zapojili! Váš zájem a nadšení nás velmi těší, stejně jako hojná účast a přítomnost mnoha nových tváří.

Tento rok byla výzva o 3 dny delší než vloni, takže jsme do práce jezdili na kolech, běhali a chodili celkem 24 dní. Většina z nás už věděla, co od výzvy čekat a jak náročné je udržet se v pohybu po tak dlouhou dobu, zvlášť když je potřeba skloubit výzvu s pracovními povinnostmi. Ale jak se říká, kdo chce, hledá způsoby, kdo nechce, hledá důvody, a tak jsme se do toho směle pustili.

V prvním ročníku se přihlásilo 27 mužů a žen, kteří se v rámci ČR rozdělili do 7 týmů. Letos se přihlásilo celkem 29 Swieteláků, kteří vytvořili 9 týmů. Z loňské výzvy přitom mělo zkušenosti 16 z nich a celkem 13 bylo nováčků. Doufáme, že příští rok budou čísla ještě vyšší!

Co se týče počasí, květen nám letos přál. Nepršelo tak často a nebyla zima, což evidentně pomohlo našim kolegyním – oproti loňsku najezdily znatelně více kilometrů. Loni se výzvy zúčastnilo 13 žen, které dohromady ujely 2 600 km. Letos se zapojilo 12 žen, z toho 4 nové tváře, a podařilo se jim najezdit téměř 3 250 km, což je o neuvěřitelných 650 km více! Mužů bylo loni 14 a dohromady najezdili 5 050 km. Letos se počet mužů zvýšil na 17 a najezdili celkem 5 580 km. Což je sice konzistentní výkon, ale je nutné přiznat, že ženy byly lepší.



**Nejlepší muži 2023:**  
Radek Plechata (DS VÝCHOD, Pelhřimov) – 1 457 km  
Ladislav Beránek (Centrála) – 807 km  
Jan Borek (DS MORAVA, Brno) – 530 km

**Nejlepší muži 2024:**  
Miroslav Zettl (DS JIH) – 755 km  
Radek Plechata (DS VÝCHOD, Pelhřimov) – 705 km  
Ladislav Beránek (Centrála) – 649 km

**Nejlepší ženy 2023:**  
Jana Marková (DS JIH, Český Krumlov) – 590 km  
Hana Podolová (DS MORAVA, Brno) – 310 km  
Eliška Jonášová (DS STŘED, Kolín) – 290 km

**Nejlepší ženy 2024:**  
Jana Marková (DS JIH, Český Krumlov) – 673 km  
Renata Novotná (DS STŘED, Kolín) – 425 km  
Eliška Jonášová (DS STŘED, Kolín) – 369 km

**Pořadí týmů letošního ročníku podle počtu kilometrů a jejich složení:**

JIH 1 (Miroslav Zettl, Miroslav Padrta, Jana Marková) – 1 898,95 km

Apeiron Praha 2 (Ladislav Beránek, Oldřich Novotný, Petr Žilák, Pavlína Stupková) – 1 672,35 km

Dopraváci Kolín 1 (Eliška Jonášová, Tomáš Hasnedl, Jana Balšánková, Milan Štěrba) – 1 142,46 km

Moraváci (Jan Borek, Hana Podolová, David Potěšil, Tomáš Holba) – 983,04 km

JIH 2 (Pavlína Braunová, Vladimír Hrbas, Marie Zemanová, Eva Chocholová) – 932,86 km

Dopraváci VÝCHOD (Radek Plechata, Pavel Nápravník) – 738 km

Dopraváci Kolín 2 (Hedvika Radilová, Jana Kulhánková, Renata Novotná) – 723,92 km

RAIL (Jan Tumpach, Lenka Giovagnoni) – 504,2 km

Apeiron Praha 1 (Michal Horčan, Petr Stulík, Matěj Petráček) – 220,32 km

# Na Pražské štafetě opět běželi také Swieteláci

V Praze se 25. června konal již 7. ročník štafetového běhu ve Stromovce, kterého jsme se vloni zúčastnili poprvé. Stejně jako tehdy se i letos podařilo sestavit dva týmy, ačkoliv složení startovní listiny se oproti minulému roku podstatně obměnilo.

Letos běželo zhruba 3 000 běžců. Odstartovalo se z holešovického výstaviště a cesta dál vedla krásnou Stromovkou s množstvím vodních ploch. Trasa běhu je poměrně krátká a svým profilem nenáročná, ale přesto dokáže lehce potrápit. Každý účastník dává do svého výkonu maximum – neběží totiž jen za sebe, ale za celý tým. Při doběhu do cíle pak ale rychle nastoupí radost, že to máte za sebou. Celý běh je skutečný zážitek a atmosféra je elektrizující. Podél trasy vládne skvělá atmosféra plná fandění, povzbuzování a vzájemné motivace.

Štafetu vždy tvoří čtyři běžci. Každý má své startovní číslo spolu s číslem štafety a běží úsek dlouhý 4,8 kilometru. Po doběhu předává čip dalšímu běžci v pořadí v předávací zóně. Ačkoli předání vypadá na první pohled jednoduše, není tak snadné – v závodě totiž soutěží 750 štafet, pohybují se zde

tedy tisíce běžců. V předávací zóně proto svého kolegu netrpělivě vyhlížíte mezi stovkami ostatních závodníků.

Tento štafetový běh je otevřený pro každého, takže se nemusíte bát zúčastnit se příštího ročníku. Bude se konat opět koncem června na stejném místě. Osmý ročník již nyní slibuje další nezapomenutelný zážitek.

## Výsledky Pražské štafety 2024

Tým SWIETELSKÝ 1 ve složení: Josef Procházka, Ladislav Beránek, Jiří Chára, Tomáš Sládek. Tento tým nasadil pomyslnou laťku velmi vysoko, oproti loňsku se zlepšil o 13 minut! Celkový čas: 1:22:49  
Pořadí štafety: 44. místo ze 750 týmů

Tým SWIETELSKÝ 2 ve složení: Eliška Ježková, Petr Stulík, František Strupf, Roman Černý. Čas druhého týmu byl jen o malinko horší než loňský nejlepší čas. Celkový čas: 1:39:03  
Pořadí štafety: 323. místo ze 750 týmů

Nejrychlejším běžcem byl Tomáš Sládek s časem 18:21 min. Eliška Ježková zazářila s časem 25:26 min.

Velké poděkování patří našemu vedení, které nás v těchto aktivitách mimo pracovní prostředí podporuje.

Děkujeme!





# Nová disciplína na sportovních hrách sklidila úspěch

Jako téměř každý rok proběhly i letos v červnu naše oblíbené Sportovní hry koncernu SWIETELSKY pro Českou a Slovenskou republiku. Jejich XVI. ročník opět ne-zklamal – proběhl úspěšně a zajistil dobrou náladu všem zúčastněným.

Sportovní nadšenci se již tradičně sešli v krásném prostředí kempu Chaty Zvůle v České Kanadě, aby změřili své síly v různých disciplínách a pokusili se stanout na stupních vítězů. Ačkoliv nás během dne občas zkroutil déšť, na sportovním duchu to nic neubralo. Možná dokonce naopak – přispělo to k ještě lepší atmosféře plné vzájemné podpory a týmového ducha.

Tento ročník přinesl novinku v podobě disciplíny přetahování lanem. Ruce poprášit magnéziem, zaujmout správnou pozici a jde se na to! Během velice emotivních šedesáti minut byla soutěž mezi týmy u konce. Při přetahování lanem často kromě taktiky rozhoduje také váha. Z diváckého pohledu tak sice šlo o velice atraktivní klání, pro sportovce to však byla drsná dřina. Kdyby věděli, že přetahování lanem bylo v letech 1900–1920 dokonce jednou z atletických disciplín letních olympijských her, možná by se v létém souboji dokázali vyhecovat ještě víc.

Celkové vítězství po dvoudenních sportovních výkonech obhájil tým SWIETELSKY Rail CZ, který tak potvrdil svou skvělou formu. Na druhém místě se umístil tým modrých, tedy tým složený z centrály SWIETELSKY stavební a všech oborových závodů. Bronzovou příčku obsadil tým STŘED a ZÁPAD. Bez jednotlivců by ale žádný tým nemohl nikdy uspět. Body mu v potu tváře přinášejí jednotliví sportov-

VÝSLEDKY XVI. SPORTOVNÍCH HER ZVŮLE 2024	
přihlášených účastníků	299
přítomných účastníků	263

celkové pořadí		bodů
1.	Rail	71,00
2.	oborové závody + centrála	62,50
3.	Střed + Západ	60,00
4.	Jih + Východ	51,00
5.	PS + JBS + Real Estate + PS Slovensko	48,00
6.	Morava + DS Slovensko	44,50



ci, kteří pod týmovými barvami podávají ty nejlepší výkony. Děkujeme všem za jejich úsilí a nasazení!

Večerní zábavu nám zpříjemnila skupina Second Service Band, která se postarala o skvělou hudební kulisu a roztančila nejdny nohy. Zvláštní poděkování si zaslouží také tým „Jsme tu pro vás“, který se staral o naše chuťové buňky a předvedl umění skvělé gastronomie.

A my z organizačního týmu, ačkoliv je teprve podzim, už pečlivě připravujeme další ročník. Těšíme se, že se opět se-

jdeme na XVII. ročníku, plní očekávání a touhy po dalších sportovních zážitcích. Kdo si příští rok odveze putovní pohár? Nenechte nic náhodě. Má-li to být právě váš tým, nepodceňujte trénink a začněte už makat!

Za organizační tým: „Sportu ZDARI!“

## VÝSLEDKY JEDNOTLIVÝCH DISCIPLÍN

VOLEJBAL		
1.	Rail	Kamila Kapustová, Luboš Štrobl, Jiří Nový, Ruslan Suslin, Pavol Lokšík, Lukáš Lokšík
2.	oborové závody + centrála	Jarmila Holbová, Michal Hnilička, František Fryš, Aleš Hána, Tomáš Sládek, Vít Pechlát, Přemysl Oulík
3.	PS + JBS + Real Estate + PS Slovensko	Karel Vodička, Jakub Truhlář, Radoslav Pivoňka, Eliška Ježková, Martin Mráz, Ondřej Fryč, Tomáš Katolický
4.	Morava + DS Slovensko	Eva Satková, David Kubiček, Radek Částečka, Mirko Zeman, Tomáš Holčák, Michal Gombársky
5.	Jih + Východ	Renata Vlachová, Břetislav Nechvátal, Ivan Šot, Petr Vobořil, Jan Gurka, Radek Koranda, Adam Dytrich

ZÁVODY LODÍ		
1.	Morava + DS Slovensko	Ondřej Matuš, Dalibor Mičkal, Tomáš Holčák, Radek Částečka, Pavel Vizinger
2.	Střed + Západ	Daniel Dürr, Lukáš Wamser, Michal Vaněček, Jaroslav Pospíšil, Jakub Hradílek
3.	PS + JBS + Real Estate + PS Slovensko	Matěj Petráček, Martin Mráz, Tomáš Katolický, Petr Stulík, Roman Černý
4.	Jih + Východ	Daniel Havránek, Michal Vojta, Václav Longin, Jaromír Vodička, Matyáš Pergl
5.	Rail	Jan Hrodek, Ruslan Suslin, René Želiaskov, Robert Vobořil, Jan Gurka, Radek Koranda, Adam Dytrich

PŘETAHOVANÁ LANEM		
1.	Jih + Východ	Michal Wiedermann, Dagmar Sládková, Jan Vichr, Patrik Hasnedl, Rostislav Beran, Václav Longin, Jakub Petr, Jaroslava Prchalová, Karel Tobolka
2.	Rail	Jiří Nový, Tomáš Kylich, Tomáš Kotecký, Ruslan Suslin, Lenka Giovagnoni, Jana Kvízová, Tomáš Kechner, Petr Mrázek
3.	PS + JBS + Real Estate + PS Slovensko	Tereza Bossanyiiová, Martin Faifr, Eliška Ježková, Markéta Dostálová, Karel Vodička, Michal Horčan, Lukáš Hakl, Jiří Chára, Jakub Faifr
4.	oborové závody + centrála	Jarmila Holbová, Radka Kincí Machová, Dušan Vácha, Jan Janda, Zdeněk Kulha, Roman Němec, Pavel Vaňha, Stanislav Kubeš, Jana Kotková
5.	Střed + Západ	Daniel Dürr, Jaroslav Vopalecký, Jan Merunka, Jan Nový, Milan Listopad, Martin Labut, Daniela Kudějová, Klára Poláčková

NOHEJBAL		
1.	Jih + Východ	Aleš Vokůrka, Michal Kumžák, František Šimek
2.	Střed + Západ	Milan Štěrba, Jaroslav Pospíšil, Jakub Hradílek
3.	PS + JBS + Real Estate + PS Slovensko	Ondřej Fryč, Tomáš Katolický, Martin Mráz, Ondřej Zdeněk
4.	oborové závody + centrála	Michal Šumeraj, Cyril Špendla, Vít Pechlát
5.	Střed + Západ	Michal Vaněček, Lukáš Wamser, Andrej Sivák

ŠTAFETOVÝ BĚH		
1.	Morava + DS Slovensko	Eva Satková, Tomáš Holčák, Ondřej Matuš
2.	Střed + Západ	Daniela Kudějová, Daniel Dürr, Jakub Hradílek
3.	Rail	Jana Kvízová, Jan Hrodek, René Želiaskov
4.	oborové závody + centrála	Martina Holcová, Tomáš Sládek, Michal Hnilička
5.	Střed + Západ	Klára Poláčková, Roman Sokolík, Lukáš Čech

ŠLAPADLA – muži		
1.	PS + JBS + Real Estate + PS Slovensko	Jakub Faifr, Karel Černošílek
2.	Rail	Jan Hrodek, René Želiaskov
3.	Jih + Východ	Pavel Štrejbar, Karel Vlk
4.	Morava + DS Slovensko	Dalibor Mičkal, David Kubiček
5.	Jih + Východ	Daniel Havránek, Michal Wiedermann

ŠLAPADLA – smíšené dvojice		
1.	Rail	Lenka Giovagnoni, Vlastimil Petříček
2.	Střed + Západ	Edita Syrovátková, Daniel Dürr
3.	PS + JBS + Real Estate + PS Slovensko	Eliška Ježková, Martin Mráz
4.	Morava + DS Slovensko	Eva Satková, Tomáš Holčák
5.	Rail	Iva Kmošková, Ruslan Suslin

STOLNÍ TENIS – ženy		
1.	Střed + Západ	Iveta Opánska
2.	Morava + DS Slovensko	Jana Lovišková
3.	Rail	Lenka Giovagnoni
4.	oborové závody + centrála	Jarmila Holbová

STOLNÍ TENIS – muži		
1.	Jih + Východ	František Fryš ml.
2.	Jih + Východ	Petr Vobořil
3.	PS + JBS + Real Estate + PS Slovensko	Petr Stulík
4.	Rail	Viliam Perknovský

STOLNÍ TENIS – smíšená čtyřhra		
1.	Rail	Lenka Giovagnoni, Karel Prokeš
2.	Rail	Jana Kvízová, Viliam Perknovský
3.	Morava + centrála	Jana Lovišková, Michal Šumeraj
4.	PS + JBS + Real Estate + PS Slovensko	Eliška Ježková, Petr Stulík

STŘELBA ZE VZDUCHOVKY – ženy		
1.	Rail	Lenka Giovagnoni
2.	oborové závody + centrála	Annamária Seböck
3.	Jih + Východ	Jaroslava Prchalová
4.	oborové závody + centrála	Alena Prokešová
5.	Rail	Kamila Kapustová

STŘELBA ZE VZDUCHOVKY – muži		
1.	oborové závody + centrála	Michal Hnilička
2.	oborové závody + centrála	Michal Kosmef
3.	Jih + Východ	Ota Paulík
4.	oborové závody + centrála	Oldřich Novotný
5.	Jih + Východ	Daniel Havránek

PETANQUE – ženy		
1.	oborové závody + centrála	Annamária Seböck
2.	Střed + Západ	Klára Poláčková
3.	oborové závody + centrála	Petra Zemanová
4.	Jih + Východ	Jaroslava Prchalová
5.	oborové závody + centrála	Martina Holcová

PETANQUE – muži		
1.	Střed + Západ	Milan Hlaváček
2.	Jih + Východ	Ondřej Maška
3.	Rail	Vlastimil Petříček
4.	Jih + Východ	Pavel Čurda
5.	Rail	Robert Nový

MTB – ženy		
1.	Rail	Lenka Giovagnoni
2.	Morava + DS Slovensko	Eva Satková
3.	Morava + DS Slovensko	Hana Podolová

MTB – muži		
1.	oborové závody + centrála	Oldřich Novotný
2.	Morava + DS Slovensko	Vít Sobotka
3.	Morava + DS Slovensko	Jan Lakomý
4.	oborové závody + centrála	Zdeněk Kulha
5.	Morava + DS Slovensko	Ondřej Matuš

PADDLEBOARD – ženy		
1.	PS + JBS + Real Estate + PS Slovensko	Eliška Ježková
2.	Střed + Západ	Eliška Jonášová
3.	oborové závody + centrála	Martina Holcová
4.	Rail	Jana Kvízová
5.	Rail	Lenka Giovagnoni

PADDLEBOARD – muži		
1.	PS + JBS + Real Estate + PS Slovensko	Petr Stulík
2.	Střed + Západ	Jakub Radílek
3.	Rail	Jan Hrodek
4.	Jih + Východ	Petr Kříž
5.	oborové závody + centrála	Tomáš Sládek

MARIÁŠ		
1.	Střed + Západ	Milan Štěrba
2.	PS + JBS + Real Estate + PS Slovensko	Jiří Pacovský
3.	oborové závody + centrála	František Fryš st.
4.	PS + JBS + Real Estate + PS Slovensko	Karel Vodička
5.	Střed + Západ	Viktor Holmík







Pracujeme pro vás.  
Vytváříme řešení.  
Stavíme budoucnost.  
**#buildingeverbetter**



**SWIETELSKY**

[swietelsky.com](https://swietelsky.com)