

SWIETELSKY

SWIET | ČASOPIS KONCERNU SWIETELSKY V ČESKÉ A SLOVENSKÉ REPUBLICE | 1-6/2024





XVI. SPORTOVNÍ HRY KONCERNU SWIETELSKY

ČESKÉ A SLOVENSKÉ REPUBLIKY

STOLNÍ TENIS | MARIÁŠ | ŠTAFETOVÝ BĚH | PŘETAHOVÁNÍ LANEM
VOLEJBAL | NOHEJBAL | ŠLAPADLA | RAFTY | PADDLEBOARD
STŘELBA ZE VZDUCHOVKY | PÉTANQUE | ZÁVOD MTB

14. – 15. ČERVNA 2024
CHATY ZVŮLE | ČESKÁ KANADA

VÁŽENÍ ČTENÁŘI, MILÍ SWIETELÁCI,

držíte v rukou první letošní číslo časopisu SWIET SWIETELSKY pro Českou a Slovenskou republiku. Časopis je na vaši adresu doručován dvakrát ročně. Ve spojení a stále informování můžete být ale pořád – stačí sledovat naše sociální sítě, ať už národní nebo mezinárodní.

Rok 2023 představoval pro koncern SWIETELSKY přelomový bod. Koncem roku se v rakouském Linzi konala událost s názvem Přelom 2023, během které byly představeny nové směry, plány a vize pro budoucnost celé flotily SWIETELSKY. Vedení koncernu zároveň nastavilo i nový positioning značky, což vede k proměnám v naší korporátní identitě. Nové logo, přenastavení e-mailových podpisů, nové a dobře viditelné označení stavebních buněk, staveb jako takových, aut... SWIETELSKY se stane nově definovanou a jasně identifikovatelnou značkou. Mezinárodní značkou.

Kromě změn nás v tomto roce ale čekají i dvě klasické swietelácké akce. Tou první bude 16. ročník Sportovních her koncernu SWIETELSKY v Čechách a na Slovensku. Uskuteční se 14.–15. června 2024 ve Zvůli. Všichni jste srdečně zváni. Čekají na vás tyto disciplíny: stolní tenis, mariáš, střelba ze vzduchovky, volejbal, nohejbal, šlapadla, rafty, paddleboard, pétanque a závod MTB. Letos se poprvé uskuteční přespolní štafetový běh a nominační celky budou porovnávat své síly v přetahování lanem. Příjezd bude opět možný již 13. června. Což jistě

přivítají sportovci z daleka a také ti, kteří pojedou hned v pátek ráno závod MTB. Na sporty se, prosím, přihlaste zodpovědně, s ohledem na harmonogram, abyste vše stihali v klidu. K vyhlášení výsledků vždy dochází v sobotu až kolem sedmé hodiny večerní. Z tohoto důvodu je pro vás kemp i občerstvení k dispozici až do neděle, kdy po snídani můžete vyrazit bezpečně zpět domů. A kdo zde nikdy nebyl, vězte, že na vás čeká kromě sportu i výborné jídlo, muzika a dobrá nálada.



Tou druhou tradiční akcí bude vánoční setkání TH pracovníků koncernu SWIETELSKY České a Slovenské republiky. Večírek se bude konat ve čtvrtek 12. prosince 2024 na výstavišti v Českých Budějovicích.

Nyní ale pojďme prolistovat nové vydání našeho časopisu a podívat se, co nového se dělo ve společnosti SWIETELSKY v uplynulém období. Prozkoumáme stavby pozemního, silničního a inženýrského stavitelství, stejně jako aktivity v železniční divizi. Na stránkách 4 a 34 se dozvíte více o zmiňovaném novém směru koncernu. Pojďme na to.

Martina Netřebová
redakce

OBSAH SWIET 1–6/2024

- 3 | Úvodník
- 4 | Slovo jednatele
- **PŘEDSTAVUJEME**
- 5 | Závod DS ZÁPAD
- 8 | Závod VELKÉ PROJEKTY
- **NAŠE STAVBY**
- 10 | VELKÉ PROJEKTY – Dálnice D3, Nažidla – Dolní Dvořiště
- 11 | PS JIH – Zakázky oblasti ETE
- 12 | DS JIH – Okružní křižovatka v Ledenicích
- 13 | JBS – Projekt Centropolis
- 14 | SLOVAKIA DS – Most Stretava
- 15 | SLOVAKIA DS – Cesta slobody
- 16 | PS ZÁPAD – Bazén Lochoťín
- 17 | DS ZÁPAD – Průtah obcí Kolinec
- 18 | RAIL CZ – Nádraží Rožnov pod Radhoštěm
- 20 | DS MORAVA – Cyklostezka Záhorovice–Bojkovice
- 21 | DS MORAVA – Bařův kanál
- 22 | DS STŘED – Silnice III/10140, Cvrčovice
- 24 | DS STŘED – Zámecký park Doksy

- 25 | DS VÝCHOD – Cyklostezka Pelhřimov
- 26 | PS STŘED – Bytový dům Pechlátova
- 28 | MOSTY – Dálniční most u Koberovic
- 29 | SPORTOVNÍ STAVBY – Stadion Blansko
- 30 | ŠPORTFINAL – Areál u SPŠ Karola Adlera
- 31 | SLOVAKIA PS – Výrobno-skladová hala v Topolčanech
- 32 | SPECIÁLNÍ STAVBY – Třinecké železárny
- **NAŠE SPOLEČNOST**
- 33 | „Zelené“ projekty SWIETELSKY
- 34 | PŘELOM 2023
- 36 | Světový silniční kongres 2023
- 37 | Ocenění SWIETELSKY RAIL CZ
- 38 | Prezentace SWIETELSKY na VŠ
- 39 | Akademická spolupráce oblasti Ostrava
- **SWIETELÁCI PO PRÁCI**
- 40 | Radovan Dziak – Amatérská fotografie
- **FOTOREPORTÁŽ**
- 42 | Vánoční setkání 2023
- **BLAHOPŘEJEME**
- 46 | Významná životní a pracovní jubilea
- **KŘÍŽOVKA**

SWIET SWIETELSKY, č. 1–6/2024 | Vydáno v Českých Budějovicích 17. 4. 2024 | Periodicita 2x ročně | Vydavatel: SWIETELSKY stavební s.r.o., Pražská tř. 495/58, 370 04 České Budějovice, IČ: 480 35599 Odpovědná redaktorka Martina Netřebová | Jazykové korektury Mgr. Ivana Čížková | Náměty a připomínky k časopisu můžete zasílat na e-mail: marketing@swietelsky.cz Foto: archiv SWIETELSKY, archiv Jaroslav Svoboda | Grafická úprava: Jaroslav Svoboda | Tisk a distribuce: tiskárna Unipress, spol. s r. o., Svobodova 1431, 511 01 Turnov

EVIDENČNÍ ČÍSLO: MK ČR E 15099

Slovo jednatele

„*Nová organizační struktura má za cíl ještě efektivnější využití našich nemalých lidských i technických zdrojů.*“



**VÁŽENÉ KOLEGYNĚ,
VÁŽENÍ KOLEGOVÉ,
MILÍ PŘÁTELÉ SKUPINY
SWIETELSKY,**

máme za sebou konec března a s ním i konec našeho hospodářského roku, který je, podobně jako tomu bývá v případě roku kalendářního, příležitostí k zamyšlení nad uplynulým obdobím a nad tím, co nás čeká v tom právě začínajícím roce.

Právě končící hospodářský rok byl poznamenán celou řadou těžkostí a problémů, které nám opět připravilo okolní prostředí. Tentokrát to bylo nejen zřetelné ochlazení stavebního trhu a konjunktury stavebního odvětví, ale i s tím spojený zostřený konkurenční boj. Tento stav s sebou často přináší, zejména v sektoru veřejných zakázek, cenovou úroveň, s níž zodpovědný podnikatel jen stěží může pracovat. Na

druhé straně se zejména v soukromém sektoru objevují stále více zákazníci, kteří sázejí na jistotu v podobě vyzkoušených, spolehlivých partnerů a tuto jistotu upřednostňují před nezodpovědně nízkou cenou. Moc nás těší, že mnozí z nich našli takového partnera právě ve společnosti SWIETELSKY.

Svět kolem nás se neustále mění a na tyto změny je třeba bezprostředně reagovat. Pamatuji si na své působení v Rakousku, právě v roce 1995, kdy tato země vstupovala do Evropské unie. Mnoho tehdy existujících stavebních firem se potýkalo s tím, že pro Rakousko byly příliš velké, avšak pro celoevropský prostor příliš malé. A v následujících letech se karty na pomyslném stole stavebního odvětví rozdávaly skutečně znovu. Mnoho stavebních firem, i těch velkých, které se nedokázaly přizpůsobit novým vnějším podmínkám, dnes již neexistuje. Jiné naopak zaznamenaly nebývalý rozvoj, a to včetně společnosti SWIETELSKY. A od té doby se nový evropský prostor, který je nám k dispozici, významně zvětšil o státy střední a jihovýchodní Evropy. A spolu s tímto prostorem rostla i tato firma. Stali jsme se velkou a významnou stavební společností v rámci velké části Evropy a tím naše další expanze a rozvoj zcela určitě nekončí.

Současná velikost skupiny vyžadovala i odpovídající změny v organizační struktuře. Nová organizační struktura nabývá platnosti pro celou skupinu SWIETELSKY a začne být uváděna v život od 1. dubna 2024. Měla by být přínosem k větší akceschopnosti všech národních částí koncernu v rámci celoevropského trhu, základem pro těsnější, národní i nadnárodní spolupráci jednotlivých operativních jednotek,

s cílem ještě efektivnějšího využití našich nemalých lidských i technických zdrojů. Toto směřování bude klást zvýšené nároky na nás všechny. Bude totiž vyžadovat lepší komunikaci a spolupráci, která bude mnohdy přesahovat naše jazykové a regionální hranice. Hranice mezi našimi zeměmi a zbytkem Evropy zmizely už před desítkami let, mnohdy však stále zůstávají v našich hlavách. Pojdme tedy využít tuto jedinečnou historickou příležitost, na kterou čekaly dlouhá léta celé generace a ke které jsme došli dlouhými a často obtížnými cestami dějin.

V neposlední řadě by určité sjednocení našich postupů mělo vytvořit dobrý základ pro digitalizaci a automatizaci našich pracovních a řídicích procesů nejen v České a Slovenské republice, ale i napříč celou skupinou SWIETELSKY. Což by v konečném důsledku, ačkoliv to zpočátku mnohdy tak nevypadá, mělo pomoci vyřešit mnohé problémy, které nás v současné době tíží.

Jsme přesvědčeni, že se ve víru těchto překotných změn nejen neztratí naše tradiční firemní kultura, naše pověstná samostatnost a osobní odpovědnost, ale že se tyto naše rysy budou v nových podmínkách ještě více rozvíjet. Věřím, že se tím pro mnohé z vás otevírá prostor pro uplatnění i na nadnárodní, celokoncernové úrovni.

Vážené kolegyně, vážení kolegové, milí přátelé, přeji nám, aby hospodářský rok 2024/2025 napsal další ze série našich úspěšných příběhů.

Váš Jiří Kozel

Dopravní stavby ZÁPAD



Martina Netřebová
redakce

Pod odštěpný závod Dopravní stavby ZÁPAD patří pět oblastí: Domažlice, Plzeň, Sušice, Karlovy Vary a Louny.

Před poměrně nedávnou dobou se změnilo vedení oblastí Karlovy Vary a Louny, do jejichž gesce patří i podílové obalovny asfaltových směsí. Oběma novým ředitelům oblastí jsem položila pár otázek, abychom zjistili, jaké mají plány či co je na oblasti překvapilo. A opomenout nesmíme ani změnu na postu ředitele závodu, jímž je od roku 2022 Petr Myslivec. I jeho jsem se zeptala, jak se v nové funkci cítí.

RADEK VACEK: SVÉ VIZE JSEM MUSEL ROZLOŽIT DO VÍCE LET

RADKU, MY JSME SE POZNALI NA STAVBĚ D6 LUBENEC OBCHVAT. K ŘEMESLU MÁŠ VELMI NITERNÍ VZTAH. JAK VELKÁ TO PRO TEBE BYLA ZMĚNA, OPUSTIT STAVBU A VRHNOUT SE DO TROCHU JINÉHO SVĚTA ŘEDITELE OBLASTI?

Pravda, poznali jsme se na zakázce D6 v Lubenci, kde jsem byl na pozici hlavního stavbyvedoucího pro Pavla Fišara coby ředitele výstavby. Slovem niterní jsi to přímo vystihla. Stavařina je a vždy pro mě byla srdeční záležitostí, z toho důvodu to pro mě byla obrovská změna. Nejenom ve smyslu větší zodpovědnosti vůči svým kolegyním a kolegům, ale především vůči vedení společnosti. Tedy abych naplnil důvěru, která do mě byla vložena. Opuštit stavbu a takzvaně se přesunout na manažerský post bylo pro mě asi nejtěžší rozhodnutí, ačkoliv jsem za zhruba 12 let prošel víceméně všemi možnými pozicemi na stavbě – byl jsem asistent stavbyvedoucího, pak stavbyvedoucí, vedoucí projektu atd. Pracovně se změnilo, řekl bych, úplně vše. Musel jsem zkrátit čas trávený na stavbách a naplno se začít věnovat vedení oblasti. Zajistit dostatek stavebních zakázek a vytvořit zcela novou tvář oblasti Louny. Vůbec jsem si

na začátku této kapitoly neuvědomoval, jaká veškerá úskalí na mě čekají a s čím vším se budu muset vypořádat.

KOLIK LET JSI VLASTNĚ U SWIETELSKY STAVEBNÍ A OD KDY JSI ŘEDITELEM OBLASTI?

U společnosti SWIETELSKY jsem od září 2018 a oblast Louny jsem převzal v květnu 2022.

MĚL JSI NA ZAČÁTKU NĚJAKÁ OČEKÁVÁNÍ, KTERÁ JSI MUSEL PŘEHODNOTIT A ZMĚNIT?

Jak bývá zvykem, s každou novou výzvou přicházejí i očekávání, v mém případě velká očekávání. Po krátkém čase jsem musel své vize a plány upravit a rozložit do více let, respektive do období 3–5 let.

JE OBLAST LOUNY PERSONÁLNĚ STABILIZOVANÁ NEBO JE POTŘEBA NĚCO ŘEŠIT?

V současné době je oblast Louny na pozicích THP stabilizovaná. Opačný stav ale panuje na pozicích pracovníků stavby – dělníci, strojníci, řidiči nákladních vozidel.

CO SE TÝKÁ ZAKÁZKY, DOBA NENÍ ÚPLNĚ JEDNODUCHÁ. JAK JSTE NA TOM? MÁTE PŘÍMO NA POZEMKU OBALOVNU LOUNY, COŽ BY MOHLA BÝT VÝHODA.

Aktuální doba není zcela jednoduchá. Museli jsme se rychle přizpůsobit, abychom byli schopni plnit vytyčené cíle a mohli se dále posouvat. Aktuálně v HR 23/24 realizujeme nebo jsme realizovali 95 % stavebních zakázek pro soukromé investory. Na pozemku disponujeme podílovou Obalovnou Louny, což je nebo by měla být výhoda. Aktuálně však, vzhledem ke složení stavebních zakázek, máme jako oblast Louny menší odběry, než bychom si přáli. Toto je jeden z cílů, musíme tuto situaci zlepšit. Obalovna Louny nyní prochází rozsáhlou investiční akcí – pořízení paralelního bubnu. Tato investice by obalovně měla pomoci získat větší podíl na trhu. ▶▶▶



”

Miloš Paul: Každý den je pro mě výzva a každým dnem se učím nové a nové věci.

ZA TVÉ PŮSOBNOSTI NA OBLASTI: JE NĚJAKÁ ZAKÁZKA, KTERÁ JE TAKZVANĚ K VYPÍCHNUTÍ? AŽ UŽ TÍM, CO SE NA NÍ ZDAŘILO, NEBO MOŽNÁ I NEPOVEDLO?

K vypíchnutí? Každá zakázka, kterou jsme za poslední 2 roky realizovali nebo realizujeme, má svá specifika a úskalí. Byli jsme nuceni se více zaměřit na soukromé investory, což je něco, co většinu z nás nahání hrůzu (smích). Aktuálně realizujeme ve spolupráci se závodem Pozemní stavby ZÁPAD, oblastí Ústí nad Labem několik stavebních zakázek v podobě inženýrských sítí, zemních prací, komunikací. Probíhá také rekonstrukce zpevněných ploch včetně odvodnění a veřejného osvětlení v areálu společnosti KONE, pohybujeme se v různých chemických závodech apod.



Miloš Paul, ředitel oblasti Karlovy Vary

MILOŠ PAUL: JE TŘEBA SE ORIENTOVAT A BÝT VE STŘEHU

MILOŠI, KDE JSI PŘED NÁSTUPEM DO SWIETELSKY STAVEBNÍ PRACOVAL A KDY JSI VLASTNĚ NASTOUPIL?

Zatím jsem převážnou část svého pracovního života strávil ve skupině Českomoravský beton, kde jsem roku 2006 nastoupil na pozici vedoucího betonárny v Mariánských Lázních. Následovalo vedení střeška dopravy a nakonec jsem pracoval na pozici vedoucího oblasti Čechy sever, která čítala 12 betonáren napříč Ústeckým, Středočeským a také Karlovarským krajem. A jelikož jsem začínal v Karlovarském kraji, tak pro mne nabídka vrátit se na „místo činu“ byla velice lákavá a 1. března 2023 se stala realitou.

UŽ JSI TEDY ORIENTOVÁN VE SWIETELSKY ŽARGONU, SŽIT S NAŠÍ KULTUROU. BYLO PRO TEBE NĚCO SLOŽITÉ?

Každý den je pro mne výzva a každým dnem se učím nové a nové věci. Byl jsem zvyklý se pohybovat na stavbách za účelem obchodování a dodávek betonu, takže

člověk měl trochu povědomí, co a jak. Teď jsem se ale přesunul přímo do stavební výroby a je třeba se mnohem více orientovat a být ve střehu, takže sžít se s firemní kulturou bylo zatím to nejjednodušší.

MĚL JSI NA ZAČÁTKU NĚJAKÁ OČEKÁVÁNÍ, KTERÁ JSI MUSEL PŘEHODNOTIT A ZMĚNIT?

Myslel jsem si, že řízení oblasti stavební výroby bude obdobné jako řídit oblast 12 betonáren, ale záhy jsem zjistil, že to tak nebude...

JAK SE OBLASTI DAŘÍ OBCHODNĚ, MÁTE DOSTATEK ZAKÁZKY? JAK VIDÍŠ LETOŠNÍ I NÁSLEDUJÍCÍ HOSPODÁŘSKÝ ROK OBLASTI?

Oblast Karlovy Vary patří dlouhodobě mezi stabilní oblasti převážně díky práci Petra Myslivece. Také v letošním roce se povedlo zajistit dostatek zakázek pro splnění očekávaného objemu a výsledku. Povedlo se nám uspět na zakázce průtahu městem Aš, který nám zajistil část objemu pro letošní HR 23/24. Převážná část se ale bude realizovat v následujícím HR, máme tak příjemnější dobrý start nové sezony. Už če-

káme jenom na příznivé počasí, abychom mohli započít stavební práce. Následující hospodářský rok si chceme posunout laťku celkového objemu zase o něco výše, než tomu bylo v letošním roce.

I TEBE SE ZEPTÁM: JE ZA TVÉ PŮSOBNOSTI NA OBLASTI NĚJAKÁ ZAKÁZKA, KTERÁ JE TAKZVANĚ K VYPÍCHNUTÍ? AŽ UŽ TÍM, CO SE NA NÍ ZDAŘILO, NEBO MOŽNÁ I NEPOVEDLO?

Ano, jedna pěkná z konce roku by tu byla, a to konkrétně zakázka na výstavbu parkoviště pro společnost PANATTONI, která se zabývá výstavbou a pronájmem skladovacích hal. Naše konkrétní hala se nachází v Chebu, v areálu bývalých železáren. Zadáání bylo převezt a zlepšit 9 500 m² zemin, uložit je do rokle a vybudovat stabilizovaný násep, na kterém se vybuduje parkovací plocha o rozměru 2 000 m². To vše za dva měsíce... Zde bych chtěl poděkovat našim kolegům ze závodu RECYKLACE, kteří nám se zlepšením zemin pomohli. Dílo se i přes nepřízeň počasí povedlo v termínu zrealizovat a předat.

PETR MYSLIVEC: ČLOVĚK BY NIKDY NEMĚL BÝT STOPROCENTNĚ SPOKOJENÝ

PETŘE, ŘEDITEL ZÁVODU JSI TAKŘKA DVA ROKY. PŘEDTÍM JSI ŘADU LET PŮSOBIL JAKO ŘEDITEL OBLASTÍ KARLOVY VARY, PLZEŇ, DOMAŽLICE A NAKONEC OPĚT NA OBLASTI KARLOVY VARY. ODPOVĚDNOST SE TI TEDY NĚKOLIKANÁSObNĚ ZVĚTŠILA. UMÍŠ V TOM PLOUT JAKO RYBA VE VODĚ, NEBO SES SE ZMĚNOU SŽÍVAL SLOŽITĚJI A HLEDAL NOVÝ KONCEPT SVÉ PRÁCE?

Tak plout v tom jako ryba ve vodě zatím neumím. Nicméně tím, že jsem za 10 let prošel tři z pěti oblastí na pozici oblastního ředitele, tak to nebylo tak náročné. Náplň práce a víceméně všechny kolegyně a ko-

legy z řad THP jsem znal osobně a dlouho, takže jsem věděl, do čeho jdu. Nový koncept práce jsem se snažil a snažím najít stále. Doba není jednoduchá jak z hlediska objemu a počtu zakázek, jejich rentability a náročnosti požadavků, tak hlavně z hlediska kvalifikovaného personálu, kterého je v poslední době nedostatek.

PŘEBRAL JSI ZÁVOD JAKO STABILIZOVANÝ – ZAKÁZKOU I PERSONÁLNĚ?

Když jsem závod přebíral, končila nosná stavba. Tou byl obchvat Lubence a nic většího ve výhledu bohužel nebylo. Oblasti Domažlice a Sušice jsou poměrně malé, jejich roční obrat se dlouhodobě pohybuje kolem 45 milionů Kč. Oblastní ředitelé, Jirka Slavík a Pavel Kavale, mají spoustu práce tento malý, ale nezanedbatelný objem vůbec sehnat a obchodně nás v těchto okresech udržet. Patří jim za to velký dík.

Oblast Louny se dlouhodobě držela na nízkém obratu a v záporných číslech. Mým cílem bylo tuto oblast pozvednout, a to s ohledem na potenciál celého Ústeckého kraje i fakt, že v Lounech spoluvlastníme obalovnu. To se nám podařilo obsazením pozice ředitele oblasti Radkem Vackem, který sem přešel ze stavby na Lubenci. Musím říct, že to byl velmi dobrý tah. Radek Vacek během roku provedl některé personální změny a oblast se začala zvedat. Podařilo se mu sehnat nové investory, a to hlavně z řad soukromníků. V letošním roce bude obrat oblasti přibližně 125 milionů Kč s velmi dobrým hospodářským výsledkem. Za to patří Radkovi velký dík.

Po mém odchodu z oblasti Karlovy Vary na pozici ředitele závodu se nám nedařilo rok sehnat náhradu. Takže jsem řídil závod a k tomu současně i tuto oblast. Musím říct, že mi v tom velmi pomohli tamní kolegové a jsem moc rád, že jsme to celé zvládli. Na této oblasti se v posledních letech dařilo zajistit zakázku pravidelně, a to v objemu cca 100 milionů Kč ročně s kladnými výsledky.

”

Petr Myslivec: Rád bych, aby nás všechny naše práce bavila, aby nebyla pouze zaměstnáním.

Teď je již rok ředitelem oblasti Miloš Paul. Letošní rok vypadá dobře, práce na příštím rok je také zajištěna. Už schází pouze doplnit oblast personálně. To je velké úskalí v našem kraji i oboru. Držím Milošovi a celé oblasti palce, ať se jim to daří.

No a největší oblastí je Plzeň. Tato oblast byla dlouhodobě tahounem celého závodu, v minulých letech se podílela na obratu závodu takřka polovinou. Vždy měla nějakou velkou nosnou stavbu. Ta nám teď ale chybí. Plnou silou se opíráme do projektů, které se budou v Plzeňském kraji vypisovat v letošním roce, spolupracujeme s kolegy ze závodů MOSTY a VELKÉ PROJEKTY.

I TAK SE MI ZDÁ, ŽE LETOŠNÍ HOSPODÁŘSKÝ ROK 23/24 PRO VÁS TEDY BUDE KONČIT VLASTNĚ ÚSPĚŠNĚ.

Obrat závodu DS ZÁPAD bude zhruba 485 milionů Kč s kladným hospodářským výsledkem. Čísla nejsou špatná, ale pro mne osobně bohužel ten rok nebude takový, jaký jsem si ho představoval. Velký projekt prostě schází. Ale abych nebyl kritický, udělali jsme spoustu dobré práce.

JSI TEDY SPOKOJENÝ, NEBO MÁŠ POCIT, ŽE JE POTŘEBA JEŠTĚ NĚCO ZMĚNIT?

Myslím, že člověk by nikdy neměl být spokojený na 100 %. Mohlo by přijít takové uspokojení, že tě to pohltí, ukolébá, přijde stagnace, a ty potom začneš přehlížet drobné chyby, nebudeš se věnovat tolik obchodu, novým technologiím apod. To by mohl být začátek konce. Takže spokojený úplně nejsem, vždy se dá dělat víc a lépe.

CO JE TEĎ PŘED TEBOU, NA CO ZAMĚRUJEŠ SVÉ SÍLY?

V první řadě se chceme více zaměřit i na soukromé investory. Nabídnout a prodat naši skvělou práci. Je tady spousta možností, vždyť se pořád staví například nové haly, překladiště, sklady. Radek Vacek z oblasti Louny dokázal, že tudy vede jedna z dalších cest. Věřím, že právě tady



Petr Myslivec, ředitel závodu Dopravní stavby ZÁPAD

máme ještě rezervy a určitý potenciál. Za druhé získat velkou nosnou stavbu pro oblast Plzeň. A za třetí zefektivnit naši práci, dát do ní kus sebe, svého potenciálu, dělat ji energicky a pokud možno s radostí. Rád bych, aby nás všechny naše práce bavila, aby nebyla pouze zaměstnáním.

TAK AŽ JE TOMU TAK, JAK PÍŠEŠ. AŽ SE VŠE DAŘÍ!

Pavel Hudler: Chceme SWIETELSKY vrátit na strategické projekty



Martina Netřebová
redakce

Pavel Hudler je rodák z Českých Budějovic, vystudoval VŠDS v Žilině a ke společnosti SWIETELSKY stavební nastoupil v srpnu 2023 jako ředitel závodu VELKÉ PROJEKTY. Zároveň je od dubna 2024 obchodním ředitelem Divize dopravního a inženýrského stavitelství.

CHTĚL JSTE VŽDYCKY BÝT STAVÁŘEM?

V dětských letech byla asi vysněná povolání jiná, ale postupem let jsem začal ke stavařině směřovat. Určitě na to měl vliv můj otec, který byl celý svůj profesní život spojen s vodohospodářstvím.

ČEHO SI NA STAVARINĚ NEJVÍCE VÁŽÍTE?

Nevím, jestli je správné slovo vážím, ale na stavařině je pro mě nejzajímavější její rozmanitost a tvořivost. V málokterém oboru je tak viditelný a hmatatelný výsledek jako právě zde.

MŮŽETE NÁM KRÁTCE PŘEDSTAVIT SVOU PROFESNÍ CESTU?

Celý svůj profesní život jsem strávil v dopravních stavbách. Jak je v oboru běžné, začínal jsem na stavbách jako mistr. Postupně jsem zastával různé pozice, jak u firem střední velikosti, tak následně i u těch velkých koncernových. Posledních dvanáct let jsem byl ředitelem divize Dopravních staveb společnosti Colas CZ.

CO VÁS MOTIVOVALO PŘEJÍT OD KONKURENCE K NAŠÍ SPOLEČNOSTI?

Po dvanácti letech strávených mimo jižní Čechy jsem hledal možnost návratu co možná nejvíce do rodného kraje. Nová pozice mi toto do značné míry umožňuje. SWIETELSKY byla jasnou volbou, společnost je s krajem výrazně spojená.



Ing. Pavel Hudler

V OBORU JSTE UZNÁVANÝM ODBORNÍKEM. ALE PŘECI JENOM – JE NĚCO, CO VÁS PO PŘÍCHODU KE SWIETELSKY PŘEKVAPILO?

Nemyslím, že překvapilo. Procesy u koncernových firem jsou velmi podobné. Ale pokud mohu za tak krátkou dobu posoudit, setkal jsem se zde s velice přátelským kolektivem.

JAK PROBÍHALY VAŠE PRVNÍ MĚSÍCE U SWIETELSKY? NA CO JSTE SE ZAMĚŘIL?

Vzhledem k tomu, že byly v přípravě nabídky na nové zakázky, nebylo mnoho prostoru pro rozkoukávání a hned jsem vpadl do normálního pracovního procesu. Nastoupil jsem v době, kdy se podařilo podat nejvýhodnější nabídku na první velký projekt. K získání zakázky byla ještě dlouhá cesta.

DNES UŽ MÁ ZÁVOD SVŮJ PRVNÍ VELKÝ PROJEKT: D3 DOLNÍ DVOŘÍŠTĚ – NAŽIDLA. POKLEP NA ZÁKLADNÍ KÁMEN PROBĚHL HNED NA ZAČÁTKU LEDNA. JAK JDOU NYNÍ PŘÍPRAVNÉ PRÁCE? TÝM JE POSKLÁDANÝ?

Přípravné práce jsou už u konce, v současné době je stavba v plném rozjezdu, není na co čekat, termíny jsou neúprosné. Tým je poskládaný, za to určitě patří dík zvláště závodu Dopravní stavby JIH, který poskytl své techniky do našeho týmu. V průběhu jara dojde ještě k personálnímu posílení a k realizaci vybraných činností ostatními závody.

S PRVNÍM TAKZVANĚ ŽIVÝM PROJEKTEM JE SAMOZŘEJMĚ HODNĚ PRÁCE PRO CELÝ TÝM ZÁVODU. TEN SOUČASNÝ TÝM NENÍ PŘÍLIŠ VELKÝ A URČITĚ SOUTĚŽÍTE DALŠÍ VELKÉ ZAKÁZKY. MÁTE TEDY V PLÁNU NĚJAKÉ ZMĚNY V ORGANIZAČNÍ STRUKTUŘE A POSÍLENÍ PERSONÁLU?

Jak už jsem uvedl, tým pro nový projekt je poskládaný, jiné to je s týmem pro přípravu nových zakázek. Zde pracujeme na jeho posílení, které se nám částečně daří, ale narážíme na problém nedostatku kalkulantů – tento problém je vidět napříč celým oborem. Určitě bude nutné provést některé organizační změny, ale ty budou aktuální s úspěchem v nových projektech.

” Ve všech našich projektech je samozřejmě velmi důležitá spolupráce s jednotlivými závody a jejich přímé zapojení do realizace.

JAKÉ JSOU VAŠE HLAVNÍ STRATEGICKÉ CÍLE?

Závod VELKÉ PROJEKTY vznikl s cílem vrátit SWIETELSKY v rámci dopravních staveb na strategické projekty. Tento trh je v současné době velice komplikovaný a pro úspěch je nutno vykonat mnoho práce. Přesto jsem přesvědčen, že bez těchto projektů není možný další rozvoj. Naším cílem je zaměřit se na velké projekty napříč celým územím naší republiky. Ve všech projektech je samozřejmě velmi důležitá spolupráce s jednotlivými závody a jejich přímé zapojení do realizace.

JE NĚCO, NA CO BYCH SE MĚLA ZEPTAT A NEUDĚLALA JSEM TO?

Určitě na to, co považuji za nejdůležitější pro dosažení našeho cíle. Jsou to naši zaměstnanci, bez nichž nelze dosáhnout toho, co jsme si předsevzali. Úspěch je vždy založen právě na nich, na dobré spolupráci. Věřím, že se nám to společně podaří.

DĚKUJI ZA ROZHOVOR, PŘEJI VÁM ÚSPĚŠNÝ ZAČÁTEK VE VAŠÍ NOVÉ ROLI A ZÁVODU DOSTATEK PRÁCE A SKVĚLÉ VÝSLEDKY.

Závod Velké projekty zahájil práce na dálnici D3



Martina Netřebová
redakce

Odstartovala jedna z největších dopravních akcí na jihu Čech – výstavba dálnice D3 v úseku Nažidla – Dolní Dvořiště, státní hranice. Nový úsek, spojující Česko s Rakouskem, postaví společnost SWIETELSKY stavební.

V úterý 9. ledna, v jednom z nejmrazivějších dní této zimy, se konal poklep na základní kámen, čímž stavba prakticky začala. Práce skončí v roce 2026, kdy bude nový dálniční úsek uveden do provozu.

Poslední část dálnice na českém území měří 3,5 km a nahradí stávající silnici I/3, která je na mnoha úsecích pro současný automobilový provoz nevyhovující a je místem častých dopravních nehod.

Úsek začne za obcí Nažidla a skončí přibližně 400 m od státní hranice. Jeho součástí budou i tři mostní objekty, mimoúrovňová křižovatka a přes 1,5 km dlouhá protihluková stěna.

„V prvních týdnech stavby bude provedena především skrytka ornice, následovat budou zemní práce a přeložky inženýrských sítí. V jarních měsících pak budeme pokračovat výstavbou mostních objektů,“ sdělil Pavel Fišar, stavbyvedoucí SWIETELSKY stavební.



Během archeologického průzkumu došlo k nálezům z konce druhé světové války, protože na místě stavby byly odzbrojovány německé jednotky. Byly zde nalezeny krátké ruční zbraně a munice, kterou pyrotechnici zlikvidovali řízeným odpalem.

Stavba, jejímž investorem je Ředitelství silnic a dálnic, vyjde téměř na 875 milionů Kč

bez daně. To je o 30 % méně, než kolik činil předpoklad investora při vypisování tendru.

„Velké dálniční stavby jsou pro nás důležitou součástí našeho podnikání. Potvrzují totiž vysokou technologickou i technickou úroveň firmy a jejích zaměstnanců,“ řekl Pavel Hudler, ředitel závodu Velké projekty.



Jihočeská oblast ETE má „na jádře“ své stabilní místo



Ing. Richard Ulrych
vedoucí projektu

Přestože byla oblast ETE závodu Pozemní stavby JIH založena už v roce 2016, je stále jednou z nejmladších organizačních součástí našeho koncernového uspořádání.

Za dobu svého fungování ale pevně zakotvila své působení v elektrárně Temelín, která není pro fungování stavebních firem jednoduchým prostředím. Oproti běžné stavařině je práce ve zdejších prostředí často náročnější jak organizačně, tak z hlediska dokladování všech procesů.

Za svou sedmiletou historii naše středisko zrealizovalo již 42 zakázek v celkové hodnotě přes 631 milionů Kč bez DPH. V roce 2023 jsme úspěšně dokončili 10 stavebních zakázek.

V prvním pololetí loňského roku jsme dokončili rekonstrukci prostorů řídicího centra pro odstávkové činnosti na elektrárně, tzv. OCC. Řízení odstávek atomové elektrárny je velmi specifická činnost, kdy musí řídicí tým s přesností nikoliv na dny, ale na hodiny sledovat veškeré při odstávce prováděné činnosti. To vyžaduje soustředění mnoha pracovníků v jednom prostoru a časté výrobní a řídicí porady. Dotčené prostory byly během fungování elektrárny

před časem zbudovány v prostorách bývalé jídelny, nicméně byly nevyhovující zejména z hlediska akustiky. V rámci rekonstrukce ve velmi omezeném prováděcím čase jsme zde osadili nové akustické interiérové obklady a podhledy, provedli nové rozvody všech silových i slaboproudých sítí k pracovištím prostřednictvím podlahových kanálů a celkově prostor „zlidštili“.

Naší nosnou zakázkou v poslední době byla rekonstrukce fasád objektů BAPP (budova aktivních a pomocných provozů). Jednalo se o zakázku s trváním od května 2021 do června 2023, ve finančním objemu téměř 201 milionů Kč, plocha realizovaného opláštění činila celkem 13 330 m².

Zajímavostí realizace u středového objektu BAPP bylo například lešení, které se nezakládalo jako obvykle na terénu, ale na střeších sousedících objektů. Do výše 22 m bylo potřebné nejprve dopravit velké množství lešovacího materiálu, demontovat střešní souvrství sousedících objektů,

a teprve pak na roznášecích rostech postavit lešení jako takové.

V průběhu realizace nás zadavatel požádal o akceptaci doplňujících organizačních podmínek souvisejících s odstávkami výrobních bloků. V době odstávek vždy dramaticky roste provoz v objektu BAPP, zejména pak v komunikačních prostorách a na schodištích. Protože i výměna fasádního pláště schodišť byla součástí našeho plnění (původní copilíťové výplně byly vybouřeny a nově byly osazeny ocelovo-hliníkové prosklené stěny), museli jsme se poprat se zkrácenými realizačními termíny.

Určitou „polidšťující“ skutečností a zajímavostí na realizovaném projektu je fakt, že jisté časové mantinely nám nepřinášel jen projekt sám o sobě, ale také příroda. Na jedné z fasád ve vzduchotechnice za poškozenou ventilační mřížkou zahánzdila poštolka. Nám realizátorům, zvyklým na neustálý shon a sledování podrobného harmonogramu, nezbylo než po dohodě s podnikovým ekologem elektrárny počkat s pokračováním prací do doby vyvedení mladých poštolek. I přes další různá omezení na dotčeném stavebním objektu jsme ale zvládli vše organizačně zajistit tak, že celkový termín plnění byl dodržen.

V průběhu realizace zakázek ve swietelských barvách se náš nevelký kolektiv postupně mírně rozrostl a stmelil. Všichni společně sbíráme dlouhodobou zkušenost s realizacemi v unikátních podmínkách – na „atomce“. Díky tomu můžeme i nadále zadavateli nabízet vysoký standard námi odvedené práce.



Okružní křižovatka v jihočeských Ledenicích prošla rekonstrukcí



Ing. Michal Pavlík
ředitel oblasti

Náš tým z oblasti Český Krumlov závodu Dopravní stavby JIH pod vedením Jaroslava Trse a Filipa Cihláře dokončil v předvánočním čase stavební úpravy stávající okružní křižovatky na silnici II/157 a III/14611.

Součástí zakázky bylo také zřízení nového železobetonového propustku na silnici II. třídy, 60 m před samotnou okružní křižovatkou. Společnými investory obou akcí byla Správa a údržba silnic Jihočeského kraje a Městys Ledenice.

Okružní křižovatka byla navržena ve stávajících parametrech s průměrem 30 m a šířkou jízdního pruhu 6 m. Jelikož je křižovatka nezvykle dostředná, byl původně dvoumetrový dlážděný prstenec nahrazen asfaltovým povrchem a rozhraní okružního a jízdního pásu tak není fyzicky oddělené. Samotná stavba se nachází v místě bývalého rybníka, a proto došlo k výměně aktiv-

ní zóny a zřízení drenáží v úrovni paraplaně. Stávající propustek ze smíšených kamených a betonových opěr se železobetonovou deskou byl odstraněn.

Jelikož na stoku a propustek jsou navázány obytné budovy, bylo v jejich blízkosti zřízeno záporové pažení. Nová nosná konstrukce byla provedena jako železobetonový rám se světlou šířkou 1,4 m a výškou 1,1 m.

Zatímco stavba okružní křižovatky probíhala téměř bez komplikací a na její zprovoznění jsme potřebovali 12 týdnů, stavba propustku byla ještě o 8 týdnů delší, jelikož realizační dokumentace stavby vznikla až po odkrytí stávajících konstrukcí.



Přes všechny komplikace se dílo podařilo dokončit dle smlouvaného termínu a ceny, za což patří celému týmu poděkování.



Nové byty v Brně nabídnou výhled na hrad Špilberk



Bc. Jaromír Baláž
jednatel společnosti JB Stavební

Naše společnost JBS vstoupila do jednání o výstavbě moderní a architektonicky elegantní stavby se společností Prosperity, našim tradičním klientem, v roce 2021.

V závěru téhož roku došlo k uzavření smlouvy na demolici původní stavby a revitalizaci zanedbané lokality v samém srdci města Brna. Bourací práce a příprava území započaly tedy v prosinci roku 2021 a dokončeny byly v dubnu roku 2022, v rozsahu cca 7 milionů Kč.

Následujících zhruba 6 měsíců okupovali prostory budoucího staveniště archeologové. Vlastní lokalita byla z památkového a archeologického hlediska velmi cenná a k vlastní realizaci novostavby polyfunkčního centra jsme mohli přistoupit až po vyzvednutí a zdokumentování všech historických nálezů. V závěru roku 2022 byla dokončena kompletní projektová dokumentace a mohli jsme uzavřít smlouvu na vlastní novostavbu tohoto prestižního stavebního projektu.

Projekt Centropolis po dokončení nabídne byty všech kategorií, od 1+kk až po exkluzivní 4+kk v nejvyšších patrech, které poskytnou nádherné výhledy na historické jádro města Brna, především na dominanty v podobě hradu Špilberk a katedrálu Petrov.

Dvě podzemní podlaží jsou určena pro parkování, první dvě nadzemní podlaží budou sloužit komerci a službám a zbylých šest pater je vyhrazeno pro rezidenční bydlení.

V projektu, jehož náklady včetně dodávek investora dosáhnou téměř 500 milionů Kč, bylo pamatováno také na dostatek prostoru pro odpočinek a setkávání, proto byla v uzavřeném vnitrobloku vytvořena relax zóna se zelení, která je v centru města zcela jistě vítaným bonusem.

Za zmínku stojí i environmentální aspekt stavby, a to především způsob vytápění, které je kompletně zajištěno tepelnými čerpadly. To představuje snížení budoucí



Veškeré vizualizace: PROSPERITY NS SEVER s.r.o.

energetické náročnosti budovy, snížení emisí skleníkových plynů a v neposlední řadě úsporu nákladů na energie ze strany jednotlivých vlastníků a uživatelů.

V tuto chvíli se stavba nachází ve stavu zhruba 2/3 hrubé stavby, jejíž základové konstrukce tvoří hlubinné pilotové založení doplněné výstrojí pro tepelná čerpadla. Základem je kompletní železobetonový monolitický skelet, doplněný cihelným obvodovým pláštěm s kontaktním zateplovacím systémem. Zajímavostí vlastní stavby je skutečnost, že hladina spodní vody se v dané lokalitě nachází cca 3 m pod úrovní stávajících terénů a komunikací. Při zakládání staveb technologií ražených štětovnic do úrovně dosahující 12 m pod povrch bylo proto nutné na více než 4 měsíce hladinu spodní vody čerpáním snižovat, a to až do dokončení obou podzemních podlaží, provedených jako bílá vana.

Termín dokončení a kolaudace je nyní naplánovaný na jaro roku 2025. Jsme přesvědčení, že úspěšnou realizací tohoto projektu zanechá naše společnost a tým tvořený Romanem Cyprísem a Jakubem Kalou v centru města Brna novou ceněnou



dominantu a získáme významnou stavební referenci pro celý koncern SWIETELSKY.

Most pri Stretave je zrekonštruovaný



Zuzana Fabianová
vedúca obchodného oddelenia

Dlho očakávaná rekonštrukcia mosta cez potok Čierna voda za obcou Stretava je už hotová. Takmer šesťdesiatročný most v okrese Michalovce na východe Slovenska bol už od roku 2021 v havarijnom stave. Do jeho rekonštrukcie sa pustili kolegovia zo Swietelsky Slovakia z Oblasti Východ.

Rekonštrukcia mosta bola súčasťou projektu modernizácie cesty medzi Michalovcami, Veľkými Kapušami a Kráľovským Chlmcom, na ktorý získal Košický samosprávny kraj financovanie z Európskeho fondu regionálneho rozvoja. Cieľom projektu bolo zvýšiť úroveň dopravnotechnického stavu existujúcich úsekov ciest a zlepšiť dopravné napojenie priemyselných parkov a zón, centier osídlenia a centier hospodárskeho významu na dopravnú infraštruktúru vyšších kategórií.

Pôvodný most bol postavený v roku 1964 a od roku 2021 bol v havarijnom stave. Projektová dokumentácia počítala s rekonštrukciou 15 nosníkov z celkového počtu 30. Po začatí stavebných prác sme však zistili, že poškodené sú všetky nosníky a museli sme odstrániť celú nosnú konštrukciu ponad vodný kanál.

Pôvodné nosníky typu Vloššák boli nahradené atypickými tyčovými prefabrikátmi a na novej nosnej konštrukcii je vybudovaná nová izolácia a odvodnenie. Rovnako tak aj nová asfaltobetónová vozovka, rímasy, nový chodník, obrubníky a oceľové zábradlia so zvodidlami. Zachovaná časť spodnej stavby bola sanovaná. V záverečnej fáze rekonštrukcie boli zrealizované aj terénne úpravy brehu a okolia mosta. Aby nedošlo k zatekaniu vody za krídla opôr, terén je spevnený dlažbou a upravená je aj cesta pred a za mostom.

Poškodený most pri obci Stretava bol od konca mája 2021 uzavretý pre dopravu nad 3,5 t a kamióny tak využívali obchádzkovú trasu. V októbri 2021 bolo podľa poškodeného mosta osadené náhradné mostné provizorium a premáv-

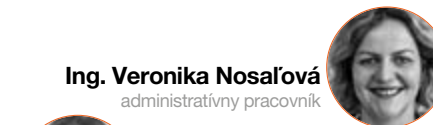


ka bola vedená striedavo a riadila ju svetelná signalizácia.

Stavbu sme realizovali vlastnými kapacitami a odovzdali investorovi v stanove-

nom termíne, koncom mája 2023. Dnes je už most v plnej prevádzke a bezpečný pre všetkých účastníkov cestnej premávky.

Do Vysokých Tatier už sa jazdí po zrekonštruovanej Ceste slobody



Ing. Veronika Nosaľová
administratívny pracovník



Zuzana Fabianová
vedúca obchodného oddelenia

Vo Vysokých Tatrách sa finišuje s rekonštrukciou 43 km úseku Cesty slobody. Významná dopravná tepna, ktorá vedie od Podbanského až do Tatranskej Lomnice, si po viac ako päťdesiatich rokoch prevádzky vyžiadala generálnu opravu. Naši kolegovia zo Swietelsky Slovakia z Oblasti Východ boli pri tom.

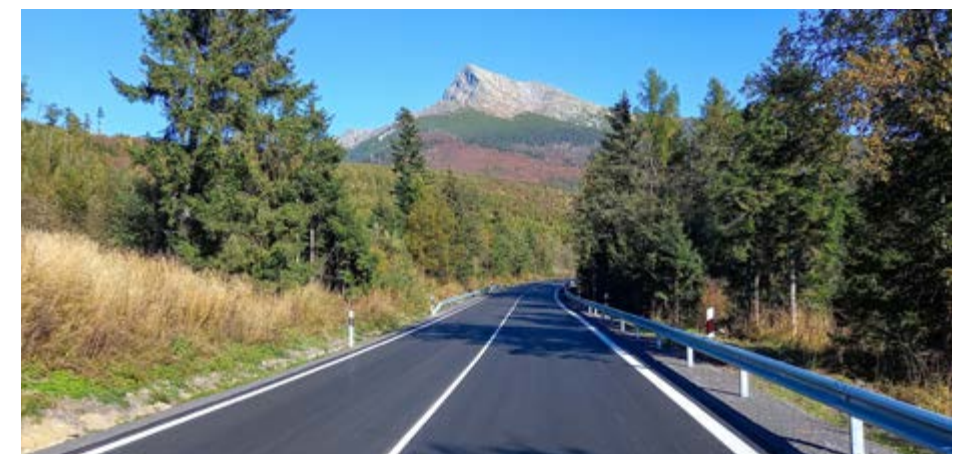
Cesta slobody (cesta II/537) prechádza viacerými tatranskými osadami a patrí k najdlhším cestám Prešovského kraja. Spája Žilinský a Prešovský samosprávny kraj a slúži k napojeniu príľahlých miest a obcí na cesty I. triedy a infraštruktúru TEN-T. Modernizácia sa týka celkovo 43 kilometrov ciest, 26 mostných objektov, 14 oporných a 12 zárubných múrov, 96 priepustov, jednej polostakády a štyroch odpočívadiel. Prešovský samosprávny kraj získal na rekonštrukciu cesty finančné prostriedky z Integrovaného regionálneho operačného programu a spolufinancovanie zabezpečil zo štátneho rozpočtu a z vlastných zdrojov. V rámci celého projektu bolo reinvestovaných 45 mil. EUR. Zo siedmich úsekov je už teraz do užívania odovzdaných šesť úsekov.

Naša spoločnosť zrekonštruovala dva úseky v celkovej dĺžke takmer 15 km. Z rekonštrukciou sme začali v októbri 2022 a kompletne dielo sme odovzdali v novembri 2023.

Stav vozovky a mostov už nevyhovoval súčasnemu dopravnému zaťaženiu a podmienkam kladeným na bezpečnosť cestnej premávky. Hlavným cieľom rekonštrukcie a modernizácie cesty II. triedy bolo zlepšenie kvality životného prostredia okolitej krajiny, tiež aj zvýšenie mobility, ekologickej dopravy a zatraktívnenie regiónu.

V rámci prvého úseku Podbanské – Pavúčia dolina sme zrekonštruovali 7,62 km dlhý úsek cesty II/537, most cez rieku Belá a most cez potok Belanka.

Vyfrézovali sme 62 900 m² komunikácií a vymenili sme podložie na 76 070 m². Zrealizovali sme priekopové žľaby na odvodnenie vozovky v dĺžke 3 km a osadili zvodidlá na



5 km vozovky. Zrekonštruovali sme priepusty, čelá, rímasy a zábradlia. Súčasťou prác na ceste bolo aj osadenie meteorostanice na Troch studničkách, ktorá poskytuje informácie o teplote vozovky, vzduchu, vlhkosti a rosnom bode.

Na moste cez rieku Belá bolo potrebné vyhotoviť novú hydroizoláciu s pečatou a monolitické rímasy so zábradlím a zvodidlami s dĺžkou 107 m. Taktiež aj sanáciu pohľadových betónových častí nosnej konštrukcie mosta. V konštrukcii vozovky boli realizované asfaltové vrstvy v rozsahu 436 m².

Druhý úsek Pavúčia dolina – križovatka s cestou II/538 pozostával z rekonštrukcie cesty II/537 v celkovej dĺžke 7,37 km, mostu cez horský potok v Pavúčej doline, mostu cez potok Zlomisko za osadou Tri studničky a mostu cez horský potok pred Štrbským Plesom.

V tejto časti rekonštrukcie sme na ceste vyfrézovali 62 450 m² komunikácií, vymenili sme podložie na 3 721 m² a oceľovou sieťou vystužili vozovku na 62 450 m². Osadzo-

vali sa zvodidlá celkovo na 6,5 km vozovky a záchytné oplotenie proti padaniu skál na 252 metroch. Aj na tomto úseku boli zrekonštruované priepusty, ich čelá, rímasy a zábradlia.

Na moste cez horský potok v Pavúčej doline bola zrealizovaná injektáž stien mikropilótami vo výmere 612 m a strek betónom 408 m², rímasy tvorili 11 m³ a zábradlie 43 m. Na moste cez potok Zlomisko za osadou Tri studničky bola zrealizovaná nosná doska 29,5 m³, nová izolácia s pečatou, rímasy tvorili 13 m³, zábradlie 40,6 m a asfaltové vrstvy celkovo 61,6 m².

Na moste cez horský potok pred Štrbským Plesom bola zrealizovaná injektáž stien mikropilótami 360 m a strek betónom 286 m², rímasy tvorili 14 m³ a zábradlie 36 m.

Veríme, že nami realizované stavebné práce a úpravy prispievajú k dlhšej životnosti jednotlivých objektov, zníženiu nehodovosti, zvýšeniu bezpečnosti cestnej premávky a zmierneniu nepriaznivých vplyvov dopravy na životné prostredie.

Plzeňský bazén Lochotín má nové šatny, ochozy i recepci



PhDr. Zdeněk Zuntých
redakce

Rozsáhlá rekonstrukce plzeňského plaveckého areálu na Lochotíně je hotová. Během uplynulých let do něj město Plzeň investovalo přes 50 milionů Kč.

Poslední etapa oprav probíhala během loňského léta. Bazén se po přestávce slavnostně otevřel 31. října 2023 a už od 1. listopadu tak opět začal sloužit nejen výuce plavání, ale také sportovcům a veřejnosti.

„Bazény patří v Plzni obecně mezi nejnavštěvovanější sportoviště a rozsáhlá modernizace toho lochotínského jej posunula mezi moderní a návštěvnícky přívětivé plavecké areály. Doufám, že se zde plavcům bude líbit, a pevně věřím, že tato zrekonstruovaná stavba přiláká ke sportu všechny generace,“ sdělil primátor města Plzně Roman Zarzycký.

Letní stavební práce za téměř 23,5 milionu Kč zahrnovaly mimo jiné rekonstrukci ochozů. „Během této opravy jsme vyměnili veškeré dlažby v bazénových halách a na schodištích k dětskému i velkému bazénu. Vzhledem ke staršímu objektu prosakovala voda z bazénů do

spodních podlaží, což ohrožovalo nosné ocelové konstrukce a nové technologie bazénu. Tyto problémy jsme odstranili, zlepšili odtokové podmínky ochozů a zmodernizovali jejich vzhled,“ informoval Petr Píža, oblastní ředitel společnosti SWIETELSKY stavební, která práce zajišťovala. Doplnil, že stavaři rovněž ošetřili trapézové plechy a ocelové konstrukce pod bazénovými halami. „Součástí opravy bylo vybourání vrstev podlah stávajících ochozů bazénů. Podlahy byly vybourány až na nosnou železobetonovou desku. Po obvodu bazénové vany byl vložen nový nerezový přelivný žlab,“ popsal Petr Píža.

U velkého bazénu stavaři rovněž vyměnili prosklenou fasádu za novou. Výměny se dočkaly i lavice pod fasádou, podél startovacích bloků a u hlediště. Všechny lavice byly obloženy mramorem a bylo do nich nainstalováno podlahové vytápění. Nyní tak fungují

jako topení velkého bazénu a současně jako vyhřívaná sedadla pro plavce.

Bazén na Lochotíně se opravoval již od roku 2020, kdy se mimo jiné vyměnili vnější i vnitřní okna. „Zrekonstruovány byly i šatny a elektrorozvaděče. Nový vzhled získala také recepce. Za tyto opravy město Plzeň zaplatilo téměř 27 milionů Kč,“ uvedla Veronika Vítová, vedoucí Odboru správy infrastruktury Magistrátu města Plzně.

Plně obnovený provoz začal od středy 1. listopadu 2023. „Ve vnitřním bazénu začaly kurzy plavecké školy a odpolední tréninky Plaveckého klubu Slávia VŠ Plzeň a samozřejmě také plavání pro veřejnost. Lidé mohou přijít také do saun, které jsou oddělené u dámských a pánských šaten a jsou v ceně vstupného,“ informoval Tomáš Kotora, ředitel Plaveckého areálu města Plzně.



Rekonstrukci průtahu obcí Kolinec jsme zkrátili o měsíc



Michala Jedličková
ekonom oblasti

V červnu 2022 začala oblast Sušice závodní stavby ZÁPAD ve spolupráci s firmou Silnice Klatovy a.s. rekonstruovat průtah obcí Kolinec na Klatovsku.

Dlouho plánovaná stavba přinesla obci změnu v podobě nového kruhového objezdu, který z důvodu zvýšení bezpečnosti nahradil původní křižovatku. Střed nové kruhové křižovatky zdobí žulový jehlan se znakem městyse.

V rámci rekonstrukce průtahu byly vybudovány nové chodníky, kanalizace, vodovod a veřejné osvětlení. Ve směru na Sušici byla na konci rekonstruovaného průtahu vybudována nová gabionová zeď, která zajišťuje stabilitu blízkého svahu. Ke změně vzhledu městyse přispělo také vybudování nové nábržní římsy a nového mostu přes Kalný potok poblíž čerpací stanice. Podél barokního kamenného mostu byla v koordinaci s památkovým ústavem vybudována nová lávka pro pěší, která nahradila původní, již nedostačující lávku. Zajímavostí je, že nosníky pro tuto lávku byly vyrobeny až ve Švédsku.

Celkové náklady stavby, které se vyšplhaly do výše téměř 154 milionů Kč včetně DPH, byly rozděleny mezi dva investory – Správu a údržbu silnic Plzeňského kraje a Městys Kolinec.

Sdružení zhotovitelů, jehož byla SWIETELSKY stavební účastníkem, dostalo svého slibu a stavbu „II/187 Průtah Kolinec“ uvedlo do provozu ke spokojenosti místních občanů o měsíc dříve, tedy 1. listopadu 2023. Následně dle závazných smluvních termínů proběhlo 24. listopadu protokolární předání kompletního díla bez vad a nedodělků a nic již nebránilo slavnostnímu přestřižení pásky, které se uskutečnilo začátkem prosince.



Památkově chráněná nádražní budova září novotou



Ing. Zdeněk Tomšíček
projektový manažer

Společnost SWIETELSKY Rail CZ na konci minulého roku dokončila rekonstrukci železniční stanice Rožnov pod Radhoštěm.

Zadáním projektu byla celková rekonstrukce železniční stanice a nádražní budovy Rožnov pod Radhoštěm za účelem zlepšení podmínek pro cestující, zajištění bezbariérového přístupu na nástupiště a otevření celé této lokality pro navazující dopravu.

Vzhledem k historické hodnotě výpravní budovy na její rekonstrukci dohlížel Národní památkový ústav. Celkový vzhled objektu byl barevností a plasticitou přizpůsoben dochovaným historickým záznamům a provedenému stratigrafickému průzkumu původní fasády.

Výpravní budova prošla kompletní rekonstrukcí, která zahrnovala demolici přístavby toalet. Na tomto místě byla postavena nová technologická budova, která je s původní výpravní budovou spojena průcho-dem. V tom nově vznikl prostor pro cyklisty na uložení kol.

Při rekonstrukci výpravní budovy vznikla ve vnitřních prostorech nová hala, která je lemovaná historickým dřevěným obložením a doplněná o historickou dlažbu. Celý tento prostor je nyní po rekonstrukci větší a vzdušnější. Je laděn do historického vzhledu, ale doplněn o moderní prvky

sdělovacího zařízení pro cestující. Na jedné straně je zázemí pro cestující, pokladna, toalety a nová úschovna zavazadel, která je v této stanici hojně využívána turisty. Na druhé straně je přes vysoký prosklený portál navázán prostor nové kavárny. Nakonec se v hale našel prostor i pro původní obraz mozaiky z Valašska, který byl na tomto nádraží historicky umístěn. V horním patře budovy byl zrekonstruován byt.

V rámci rekonstrukce byly akademickým sochařem zrestaurovány původní kamenné sokly z pískovcových kvádrů včetně okrasných šambrán okenních a dveřních



otvorů. Okna a vstupní dveře byly doplněny v původním historickém stylu a vzhledu. Bylo zrekonstruováno vnější historické dřevěné obložení půdního prostoru vyšší části budovy a opraven původní krov. Pro střechu byl navržen původní vzhled krytiny a byly provedeny restaurátorské práce na komínech.

Další součástí projektu byla rovněž úprava celého kolejiště, kde byla vybudována dvě nová bezbariérová nástupiště s nástupní hranou ve výšce 550 mm nad koleji pro pohodlný nástup do vlaků. Jedno poloostrovní nástupiště a druhé jednostranné, které je z části pod přístřeškem výpravní budovy.

Nově je nádraží ze dvou stran připojeno na nově vybudované komunikace s parkovišti. Celý prostor kolem budovy se otevřel. Vznikla parkovací místa P+R, K+R, B+R. Celá stanice byla z bezpečnostních důvodů nově oplocena.

Stavba byla velice náročná, protože jednotlivé požadavky Národního památkového ústavu byly zapracovány do projektu až v době realizace a celý mechanismus pracoval, jak se říká, za pochodu – nový projekt stavby byl tvořen při realizaci a poté ihned stavěn.

O stavbu za zhruba 203 milionů Kč se postaralo sdružení „Společnost Rožnov“, které tvořily firmy SWIETELSKY Rail CZ a EDIKT. Projektovou dokumentaci vyhotovila společnost SUDOP BRNO. Stavební práce započaly v srpnu 2022 a trvaly do prosince roku 2023.

Stavba byla financována v rámci Národního plánu obnovy z finančního Nástroje pro oživení a odolnost (RRF) Evropské unie pod názvem „Modernizace železničních stanic dokončených do 4Q/2023“.



Na Uherskobrodsku vznikla další cyklostezka



Ivana Skypalová
technik oddělení přípravy a kalkulací

V červnu loňského roku naše oblast Zlín závodu Dopravní stavby MORAVA zahájila výstavbu cyklostezky v extravilánu obcí Záhorovice a Bojkovice.

Stežka o délce 875 m byla rozdělena na tři stavební objekty, a to z důvodu vedení trasy na území dvou katastrů a náročného podélného sklonu, dosahujícího v nejhorším úseku 12 %.

Stežka pro chodce a cyklisty z cementobetonu o šířce 3 m, doplněná o dvě nebezpečné krajnice šířky 0,50 m, byla koncipována v těsné blízkosti řeky Olšavy. Požadavkem správce vodního toku bylo umožnit bezproblémový pohyb strojní údržby, což vedlo k vybudování sjezdů k řece.

Po vytyčení stavby a sejmutí ornice v celé délce trasy se provedly největší zářezy a bylo dosaženo zemní pláně, následovaly statické zatěžovací zkoušky. Kvůli nevyhovujícím výsledkům (méně než 30 MPa) jsme navrhli dodatečnou geotechnickou úpravu podloží pomocí stabilizace zeminy vápnem. Po technologické přestávce



byly opět provedeny statické zatěžovací zkoušky s výsledky mnohonásobně překračujícími požadovanou únosnost. Poté

byla navezena vrstva ŠD 0/63 a následovala betonáž povrchu cyklostezky.

Zajímavostí celé stavby byla pokládka cementobetonového krytu, která nebyla realizována strojně, ale bylo využito technologie bednění. Časově byla realizace rozdělena do čtyř etap.

Po pokládce betonu následovala finální povrchová úprava spočívající ve strojním leštění a dodatečné příčné striážce. Poté došlo k zalití dilatačních spár pružnou zálivkou, dokončení terénních úprav, rozmístění mobiliáře a dopravních značek včetně zabráňovacích sloupků a na závěr provedení vodorovného dopravního značení. Navzdory omezenému přístupu na staveniště a nutnosti obnovit starý brod, který byl jedinou příjezdovou cestou od Bojkovic, jsme cyklostezku v hodnotě 7,3 milionů Kč bez DPH předali investorovi v řádném termínu.



Pokračují práce na Baťově kanále



David Noga
stavbyvedoucí

Na Baťově kanálu pokračují práce na zakázce s názvem „Plavební komora Rohatec a Jez Sudoměřice“.

Aby se mohla vyhloubit stavební jáma budoucí nové plavební komory, vytvořil se dočasný obtok říčky Radějovky. Ten pomohl odvést vodu také v době povodní na přelomu roku, takže stavba nebyla zaplavena. Stavební jáma plavební komory je už ohraničená štětovnicemi.

V současné době se začíná s realizací betonových konstrukcí samotné plavební komory Rohatec a pokračují práce na demolici stávajícího jezu Sudoměřice. Začíná se zde také rýsovat stavba prvního ze dvou hospodářských mostů, které budou překlenovat koryto řeky Radějovky a spojí českou a slovenskou stranu. Jsou zhotoveny opěry mostní konstrukce a bude se pokračovat s osazením ocelových mostních nosníků, které budou viditelnou součástí spráženého ocelobetonového mostu. Dále je prováděno beranění štětovnic, které budou sloužit ke stabilizaci břehu na slovenské straně.



Stavbu realizujeme ve sdružení „SPOLEČNOST BAŤOV KANÁL“ my Swieteláci ze závodu Dopravní stavby MORAVA

a Metrostav DIZ pro Ředitelství vodních cest České republiky, financována je ze SFDI.



Rekonstrukce silnice ve Cvrčovicích přinesla nečekané výzvy



Ing. Filip Landa
stavbyvedoucí

V prosinci minulého roku naše oblast Praha závodu Dopravní stavby STŘED dokončila náročnou rekonstrukci.

Oprava silnice III/10140 byla pro svůj nevyhovující stav obcí Cvrčovice vyžadována u KSÚS více než deset let, proto byla pro obec zpráva o nastávající rekonstrukci skutečným požehnáním. Jedná se o 3,3 km dlouhý úsek protínající obec Cvrčovice a spojující kladenské předměstí Vrapice na jihu s obcí Brandýsek na severu.

Dle projektu mělo dojít částečně k výměně celé konstrukce vozovky a částečně pouze k frézování asfaltových vrstev s pokládkou nových vrstev. Vzhledem k tomu, že byl při vývrtech pod stávajícími asfaltovými vrstvami nevalné tloušťky nalezen penetrační makadam s velmi vysokým obsahem PAU, což ho zařadilo do kategorie nebezpečné-

ho odpadu, bylo o dalším postupu jasno. Odvoz takového množství nebezpečného odpadu na skládku by stavbu neúměrně prodražil, proto bylo po dohodě s investorem a autorským dozorem přistoupeno k novému postupu prací – recyklaci za studena v plné šíři a délce rekonstruovaného úseku, celkem cca 20 000 m².

První dvě etapy byly prováděny v extravilánu mezi poli a v lese. Po odfrézování stávajících asfaltových vrstev byl odkryt penetrační makadam, který v teplých letních dnech dal svým nezaměnitelným zápachem jasně najevo svůj dehtový původ. V těchto teplých dnech se dehtové pojivo také dostávalo na povrch ve formě různě

velkých kapek, které se lepily na pneumatiky stavební mechanizace i na podrážky bot. Na rozteklý dehet se lepil i všudypřítomný prach, a tak se stávalo, že jsem chodil domů i o 2 cm vyšší díky takto nechtěně upraveným podrážkám.

Před samotnou recyklací za studena jsme ještě stihli zasanovat propadané krajnice, vybudovat několik příčných a podélných propustků a upravit příkopy, ve kterých jsme kromě vysypané suti a komunálního odpadu našli i starou domažlickou SPZ s STK platnou do roku 1996.

Recyklaci za studena v tl. 200 mm zajistil náš závod RECYKLACE a po jeho práci přišel



čas na pokládku dvou vrstev hutněných asfaltových směsí v celkové tloušťce 100 mm.

Třetí etapa nás přenesla přímo do obce Cvrčovice, kde jsme čelili nejrušnějšímu nástrahám. Koordinovali jsme stavbu s vodárnami, aby před námi vyměnili více než 90 let starý vodovod v liti, který v posledních letech proslul jednou havárií za druhou. Řešili jsme, jak se dá zabudovat dešťová kanalizace z betonových trub DN 800 pod silnici, která má proměnnou šíři (5–8 m), velký sklon a velké množství směrových oblouků velmi malých poloměrů a je navíc už tak plná inženýrských sítí.

Ptáte se, jak se to dá udělat? Nedá. Museli jsme s investorem a autorským dozorem dospět ke konsenzu, že když se po 400 metrech námi budované kanalizace napojujeme do stávajících plastových trub DN 500, bude nejlepším nápadem čtít tuto dimenzi. I tak byla výzva se v daných podmínkách s dešťovou kanalizací vymotat, dokonce jsme museli třikrát překopat trasování kanalizace, protože jsme zjišťovali skutečné vedení všech ostatních inženýrských sítí.

Aby toho nebylo málo, museli jsme práce neustále koordinovat se zásobováním pro-

slulé cvrčovické pekárny, do které prakticky každý den dorazila cisterna s moukou. Třešničkou na dortu této 450 m dlouhé etapy byla opět recyklace za studena v okolí téměř 70 povrchových znaků inženýrských sítí a poté pokládka asfaltových hutněných vrstev stejně jako v předchozích etapách. Recyklaci za studena prováděl opět náš závod RECYKLACE.

Za rok 2023 jsme stihli opravit 2 250 m této záluďné komunikace a na jaře 2024 začínáme se čtvrtou etapou. Držte nám palce.

VĚDĚLI JSTE, ŽE...

Název *makadam* odkazuje na skotského stavebního inženýra Johna Loudona McAdama, který vymyslel postup výstavby silnic odstupňovaným používáním předem daných frakcí kameniva. Tento způsob výstavby začal být možný od 19. století díky použití těžkých parních válců a nahradil původní technologii provádění štětovaných konstrukcí.



Nové cesty v zámeckém parku v Doksech potěšily místní i turisty



Ing.
Petra Hedderoth Čechová
ekonom oblasti

Je nám velkým potěšením, že se oblast Liberec, která je součástí závodu Dopravní stavby STŘED, mohla zúčastnit zvelebení zámeckého parku v Doksech.

Při respektování veškerých historických hodnot jsme zde s ohledem na současné využití parku vybudovali nové pěší cesty. Veškerá naše stavební činnost byla mimo jiné podrobena dohledu orgánů památkové péče.

Mlatové cesty jsou tvořeny několika vrstvami přírodního materiálu, ohraničeny ocelovou pásovinou a odvodněny pomocí ocelových svodnic. Tím byl zajištěn přírodní vzhled pěších cest a zároveň zabezpečena jejich dokonalá funkčnost. Do zámeckého parku jsou přitom mlatové cesty ideálním prvkem. Jejich historie sahá až do středověku a samotný název skutečně pochází od místa jejich vzniku – na mlatech se původně mlátilo obilí a tento povrch byl ideální pro snadný sběr zrnků.

Nezbytnou součástí stavby bylo i doplnění cest základním mobiliářem, rovněž odpovídajícím historickému duchu lokality.



Odpočívadla jsou dlážděna ze žulové kostky. Podél vytvořených cest jsme provedli nezbytné terénní úpravy a v neposlední řadě

obnovili trávník s hustými i volně trsnatými bylinami, což dokonale doplňuje vytvořené „zámecké“ prostředí.



Podél říčky Bělá u Pelhřimova se klikatí nová cyklostezka



Zdeněk Brom
stavbyvedoucí

Naše oblast Vysočina závodu Dopravní stavby VÝCHOD v loňském roce vybudovala pro město Pelhřimov novou cyklostezku.

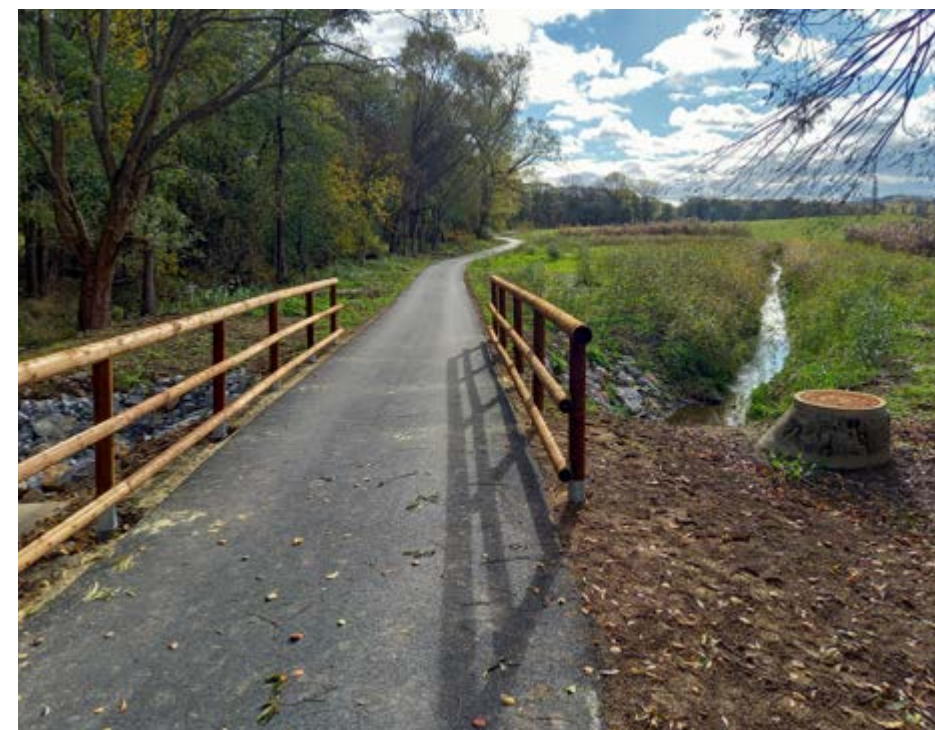
Umožňuje cyklistům i pěším propojení na sousední obce Rynárec, Pavlov, Vokov a další obce a kouty místní krajiny.

Trasa cyklostezky začíná na okraji Pelhřimova v sousedství rodinných domků Polní dvůr a končí po 3 km napojením na silnici II/112. Na samém začátku byla postavena přes říčku Bělá nová železobetonová lávka, která umožňuje pěším i cyklistům bezpečný přesun přes vodoteč. Dále pak trasa kopíruje pravostranný tok této místní říčky. Finální povrch je v provedení ACO 8, přičemž v jednom úseku, který slouží jako obslužná komunikace, je povrch z ACO11+.

Samotná výstavba byla poměrně náročná. Trasa prochází bažinatou, dříve občanům nepřístupnou lokalitou. Teprve po vykácení rozsáhlých skupin stromů, křovisek a náletů bylo možné upřesnit vlastní trasu, způsob a postup prací.

Nad rámec původního zadání bylo potřeba zrealizovat výměnu splaškového kanalizačního přívaděče řádu DN 300 v délce 236 m, vedeného v tělese cyklostezky. S ohledem na zachování biodiverzity v městském rybníce Stráž bylo dalším požadavkem to, aby chom z vytěžené zeminy vybudovali tři nové ostrovy.

V rámci zvyšování bezpečnosti je trasa osazena potřebným dopravním značením a na základě dodatečných požadavků Policie ČR byla riziková místa v trase doplněna dřevěným zábradlím. Po propojení tohoto nového úseku s již vybudovanou strukturou cyklostezek vznikne ucelená síť cyklotras pro všechny cyklistické nadšence. Vizí vedení města Pelhřimov je ve výstavbě cyklostezek pokračovat i nadále a postupně tak propojovat město s okolními obcemi.



Bytový dům v pražských Radlicích se umístil v prestižní soutěži



Ing. Jan Vodička
ředitel oblasti

V roce 2021 získal náš závod Pozemní stavby STŘED zakázku na výstavbu nového bytového domu v rychle se rozvíjející části Praha 5 – Radlice.

Bytový dům „Garden Lofts“ v ulici Pechlátova charakterizuje nadčasová architektura z pera českého architekta Jana Kasla. Spojuje v sobě průmyslový vzhled, jež evokují surové materiály a prosklená fasáda, s útulností a každodenní praktičností. Na návrh navázalo studio Morix manželů Pizingerových, které se postaralo o design interiérů v industriálním stylu.

Zkolaudovaný projekt nabídne budoucím klientům 22 vzdušných designových bytů o dispozicích od 1+kk po 5+kk s terasami, předzahrádkami, lodžiemi, balkony a podzemními garážemi. Obyvatelům bude k dispozici také kaskádovitě řešená soukromá zahrada o rozloze téměř 2 500 m², která je s objektem propojena ocelovou lávkou.

Realizovaný dům není podsklepen a má celkem pět nadzemních podlaží. Jeho pů-

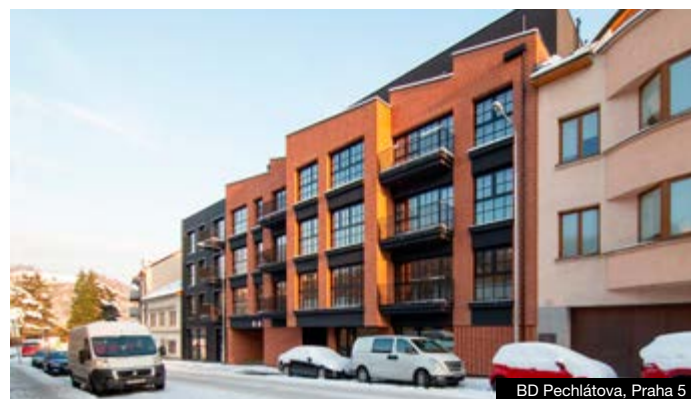
dorys kopíruje tvar parcely v proluce mezi dvěma stávajícími objekty a v zadní části se zařezává do prudkého svahu. Založení objektu bylo realizováno jako plošné na základové desce tloušťky 400 mm. Pouze v uliční části objektu bylo nutné přistoupit k hlubinnému založení pomocí pilot, aby se zamezilo nerovnoměrnému sednutí.

Z pohledu použitého konstrukčního systému se jedná o obousměrný stěnový s nosnými železobetonovými stěnami, které jsou lokálně doplněny železobetonovými pilíři a ocelovými sloupy. Pro vnesení delších rozpětí stropních desek bylo nutné lokálně realizovat stěnové nosníky. Výtahová šachta je od prostoru trojramenného schodiště pružně oddělena dilatační spárou s akustickou izolací.

Pro zastřešení objektu bylo z velké části užito plochých vegetačních střech s fólio-

vou hydroizolační vrstvou. Fasáda objektu kombinuje různé povrchové materiály, což z uličního pohledu evokuje pocit dvou samostatných objektů. Část fasády je obložena vlnitým plechem ukotveným na kovovém roštu s provětrávanou mezerou a zateplením. Druhá část je řešena pomocí cihelného obkladu Klinker lepeného na KZS v kombinaci s probarvenou omítkou v místech nadpraží velkoformátových hliníkových oken.

V průběhu realizace byl kladen velký důraz na kvalitu realizovaných prací a řešení mnoha netypických detailů v návaznosti na požadovaný industriální design interiéru společných prostor i jednotlivých bytů. Výstavbu celého objektu naše oblast Praha úspěšně dokončila v říjnu minulého roku. Děkuji všem kolegům za nasazení při realizaci tohoto projektu, který obsadil skvělé druhé místo v prestižní soutěži Estate Awards.



BD Pechlátova, Praha 5



BD Pechlátova, Praha 5



BD Pechlátova, Praha 5



BD Pechlátova, Praha 5



BD Lihovarská, Praha 9



BD Lihovarská, Praha 9



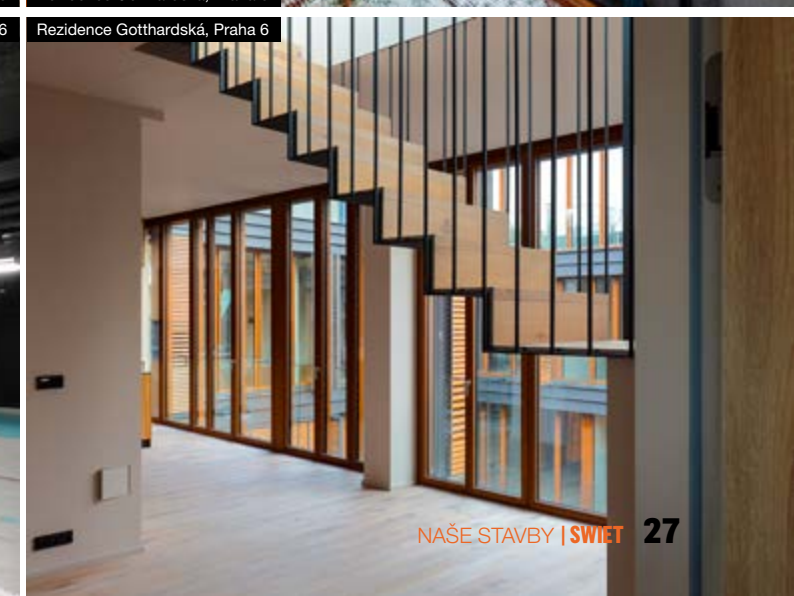
Rezidence Gotthardská, Praha 6



Rezidence Gotthardská, Praha 6



Rezidence Gotthardská, Praha 6



Rezidence Gotthardská, Praha 6

Dálniční most u Koberovic jsme zrekonstruovali za plného provozu



Aleš Hána
stavbyvedoucí

Závod MOSTY společnosti SWIETELSKY stavební v říjnu minulého roku dokončil osmiměsíční sanaci mostu na dálnici D1 u Koberovic na Pelhřimovsku. Ředitelství silnic a dálnic ČR oprava vyšla na 31,9 milionu Kč bez DPH.

Most dlouhý 205 m a široký 29 m je tvořen dvěma samostatnými nosnými konstrukcemi – každá pro jeden jízdní pás dálnice. Oprava stávající nosné konstrukce a spodní stavby mostu byla nutná z důvodu nevyhovujících (degradovaných) povrchů betonových konstrukcí. Cílem opravy bylo uvedení mostů do odpovídajícího technického stavu, aby byla zajištěna trvanlivost povrchů a ochrana výztuže, a to na návrhovou dobu 25 let.

Práce byly zahájeny začátkem března 2023 výstavbou lešení okolo pilířů a postupným odbouráváním degradovaných míst. Po mechanickém očištění celých pilířů byl povrch kompletně opískován, byl celoplošně aplikován inhibitor koroze a odhalená výztuž byla opatřena pasivačním nátěrem. Následně byly aplikovány jednotlivé vrstvy sanačních hmot. Finálně pak byla provedena celoplošná stříkaná minerální stěrka odolávající dlouhodobému působení chemických rozmrazovacích látek a náročným klimatickým podmínkám, které na Vysočině panují.

Po dokončení pilířů byly zahájeny práce na podhledu nosné konstrukce levého a pravého mostu, a to výstavbou složitého podvěšeného lešení – složitě zejména svou náročností výstavby a proveditelností z hlediska BOZP. Toto lešení bylo prováděno postupně po jednotlivých polích a etapách. Sanační práce pak byly prováděny stejně jako na pilířích. Jako poslední pak byly provedeny sanace opěr mostů a určité práce uvnitř komůrek mostu, které spočívaly především v ochraně kotev předepnutých volných kabelů a demontáži starého odvodnění.

Veškeré práce na opravě spodní stavby a podhledu nosných konstrukcí se podařilo provést při zachování provozu na D1,



bez nutnosti převádění dopravy mezi jednotlivými jízdními pásy. Za to patří velké poděkování celému našemu týmu!

Most postavený v letech 1975–1977 byl rekonstruován už několikrát: v letech 1998–2000 a pak nedávno v letech 2018–2019 v rámci modernizace D1. Loňská sanace podhledů nosných konstrukcí a spodní stavby na tyto práce navazovala.



V Blansku se sportovci dočkali rekonstrukce místního stadionu



Pavel Vařha
ředitel oblasti

Začátkem loňského října jsme zástupcům města Blanska slavnostně předali dokončenou rekonstrukci místního stadionu, který byl ještě tentýž den zpřístupněn i široké veřejnosti a místním atletům.

Tuto stavbu zrealizoval náš závod SPORTOVNÍ STAVBY ve spolupráci se závodem Dopravní stavby MORAVA, oblastí Brno.

Při rekonstrukci, která se dotkla atletického stadionu 8+6 (8 drah na rovince + 6 drah na oválu) včetně technických sektorů, byl použit povrch Porplastic SW + Porplastic SB. Revitalizace fotbalového trávníku proběhla formou podříznutí drnu, přerovnáání plochy s namícháním vegetační vrstvy a osetí nového trávníku.

Krátce po započetí prací se narazilo na podloží, které bylo neúnosné a projekt s touto skutečností nepočítal. Muselo tedy dojít ke kompletní sanaci podloží v sektoru skoku do výšky, která znamenala nepředpokládané nemalé náklady. Dále se zjistilo, že stávající povrch není vhodný pro tzv. retoping, z naší strany byla tedy na atletickém ovále navržena kompletní výměna sportovního povrchu, s čímž byly spojeny další vícenáklady. Investor tedy musel přikročit k méněpracím – došlo k vyjmutí větší části ochozů z rekonstrukce.

Abych stavbu více přiblížil: Fotbalové hřiště bylo renovováno. Stávající drn byl odstraněn, provedli jsme nové namíchání vegetační vrstvy a oseli speciální fotbalový trávník o výměře 7 600 m².



Na ploše atletického oválu jsme kompletně odstranili starý nevyhovující povrch a položili kompletně nové polyuretanové povrchy o výměře bezmála 5 600 m². Byly zachovány stávající odvodňovací kanálky a odnímatelné obruby kolem hrací plochy. Sportovní sektory se dočkaly kompletní rekonstrukce: modernizace skoku vysokého, skoku o tyči, skoku dalekého a trojskoku, vrhu koulí, vodního příkopu a hodu oštěpem. Rozhraní sportov-

ních sektorů a atletické dráhy bylo nutné dále rozdělit speciálními šterbinovými žlaby.

V neposlední řadě pak došlo k rekonstrukci ochozů. Stávající stupně tribuny byly odstraněny a nově vybudovány z betonových palisád kladených do betonu. Prostor mezi palisádami je nově vydlážděn. Z původního objemu se prováděla cca. 1/4 tribuny, a to z důvodu úspor kvůli nastalým vícepracím. Rozhraní mezi stupni a okolní plochou zajišťuje dlážděný chodník, který byl kompletně obnoven. Součástí opravy tribuny byla i kompletní výměna stávajícího zábradlí na cca polovině obvodu oválu.

Na stavbě pak ještě bylo nutné zhotovit zpevněné plochy k zázemí přilehlých sportovišť.

Objem stavby byl 17,5 milionu Kč bez DPH, což město Blansko prezentovalo jako největší investici roku 2023.



Bratislavské sportovní talenty mají nové zázemí



Mgr. Ivana Čížková
redakce

Investice do modernizace byla nutná již delší dobu, protože sportovní povrchy už zcela dosloužily a sportoviště ku sportu moc nelákala. Nyní po rekonstrukci je areál využíván i širokou veřejností a rychle se stává oblíbeným sportovně relaxačním místem.

Po vstupu do areálu byste sotva řekli, že ještě před pár měsíci tady v trávě prosvítala stará antuka a popraskané asfaltové plochy měly své nejlepší dny dávno za sebou. Teď je tady parádní, novotou svítící fotbalové hřiště a atletické zázemí, za které by se nemusely stydět ani profesionální atletické kluby. Nechybí ani nová tribuna, šatny, workoutové hřiště a nezbytné občerstvovací okénko pro doplnění vysportované energie.

V tomto areálu naši slovenští kolegové ze Športfinalu odvedli opravdu profesionální práci. Projekt byl navíc realizován formou „design and build“, takže Športfinal to vše nejen na jedničku postavil, ale zastřešoval také inženýring, projektovou dokumentaci, stavební povolení i kolaudaci.

A jaký je tedy výsledek? Doprostřed atletického oválu se tak pěkně akorát vešlo fotbalové hřiště s hrací plochou 90×45 m, dokonce s fotbalovou střídačkou. Jako povrch byl vybrán umělý trávník třetí generace s certifikátem UEFA. Dá se tedy předpokládat, že místní mladí fotbalisté díky tréninkům na takovém hřišti zajisté brzy doplní týmy profesionálů.

Stoupat budou určitě také atletické výkony, protože po novém běžeckém oválu s povrchem EPDM se to běhá téměř samo. Součástí 300metrového oválu se čtyřmi dráhami je také rovinka o délce 130 m, na které se v šesti dráhách mohou předvést sprinteri a běžci přes překážky.

Pro dlouhonohé atlety je tu k dispozici také rozběh s pískovým doskočištěm pro skok

Střední průmyslová škola Karola Adlera v Bratislavě se od konce minulého roku pyšní kompletně zrekonstruovaným sportovním areálem.



Zdroj: Konceptná architektonická štúdia, AT26 ARCHITECTS



do dálky a trojskok a pro ty svalnatější navíc i sektor pro vrh koulí.

Specifickým prvkem areálu jsou designové obytné kontejnery. Jeden je spojen s novou tribunou a slouží jako bufet a sklad sportovního náčiní. Do druhého kontejneru se schovaly toalety a další sklad. A v posledních dvou kontejnerech najdou sportovci šatny s hygienickým zázemím, protože vzrostlých stromů, za kterými by se mohli převlékat, v areálu přeci jen není zrovna mnoho. Prostor kolem šaten pak díky umístěným lavičkám



nabízí zasloužený oddech po strhujících sportovních výkonech. A pro nezmary je tu vybudované ještě workoutové hřiště a lezecká stěna, kde mohou vybit poslední zbytky sil.

Celková atmosféra areálu je podtržena rozmanitým osvětlením, které umožňuje flexibilitu při využívání stadionu.

Zkrátka, až někdy budete mít cestu do Bratislavy, tretry s sebou, bude to určitě stát za to! Pochvalné recenze Športfinalu rádi vyřídíme.

V Topolčanoch realizujeme výstavbu výrobní-skladové haly



Lucia Glosiková
ekonomická riaditeľka

Swietelsky-Slovakia, Divízia pozemných stavieb a generálneho dodávateľa stavieb, získala začiatkom minulého roka zákazku na výstavbu výrobní-skladovej haly s administratívnym vstavkom a sociálnym zázemím pre spoločnosť Brückner Slovakia.

Brückner Slovakia je najväčší montážny podnik spoločnosti Brückner-Group, ktorá pôsobí na celom svete v oblasti strojárstva a združuje niekoľko samostatných spoločností s viac ako 2 900 zamestnancami po celom svete. Swietelsky-Slovakia týmto posilnila svoje portfólio o nového významného zákazníka.

Projekt je realizovaný formou „Design & Build“, ktorý zahŕňa teda okrem samotnej výstavby haly aj kompletnú projektovú činnosť pre získanie stavebného povolenia, realizačnú projektovú dokumentáciu a výrobnú a montážnu dokumentáciu. Súčasťou zadania je aj inžinierska činnosť od získania stavebného povolenia až po kolaudáciu objektu.

Realizačný tím pod gesciou pána Igora Poláška (zástupcu technického riaditeľa) začal stavebné práce realizovať na jeseň minulého roku a ukončenie výstavby a odovzdanie do užívania je naplánované na jar 2024.

Novostavba haly je situovaná v už existujúcom areáli spoločnosti Brückner v To-



polčanoch a hmotovo a prevádzkovo bude prepojená s existujúcim objektom oceľovou konštrukciou prestrešenia s plochou 1 600 m². Samotný objekt s plochou 4 750 m² je riešený ako trojlodňová hala s atikovou výškou 11,9 m.

Konštrukčný systém haly tvorí prefabrikovaný železobetónový skelet. Zakladanie haly je na pilótach s monolitickými hlavicami. Opláštenie stien je zo sendvičových

panelov hr. 180 mm s výplňou z minerálnej vlny, strecha je plochá, riešená ako SG Combi ROOF REI 30M D3 so strešnou fóliou Bauder Thermoplan T 15. Súčasťou haly je dvojpodlažný administratívno-sociálny vstavok. Súčasťou realizácie sú aj technologické dodávky slúžiace pre montážne a kompletovacie úkony budúceho užívateľa ako sú žeriavové dráhy a mostové žeriavy v počte 4 ks, každý s nosnosťou 12,5 t, osadené v dvoch lodiach haly. Ďalej technologické rozvody elektro a stlačeného vzduchu. Farebnosť fasády je riešená v nadväznosti na existujúce architektonické vyhotovenie pôvodnej stavby v striebornom farebnom odtieni RAL 9006.

V rámci realizácie diela budú dobudované rozšírenia areálových komunikácií a nové prestrešené úložisko odpadu.

Spoločnosť Brückner získa výstavbou novej haly dodatočnú skladovú a výrobnú kapacitu o veľkosti 4 700 m².



V Třineckých železárnách často hledáme vhodnější technická řešení



Ing. Milan Chodacki, Ph.D., MBA
ředitel závodu

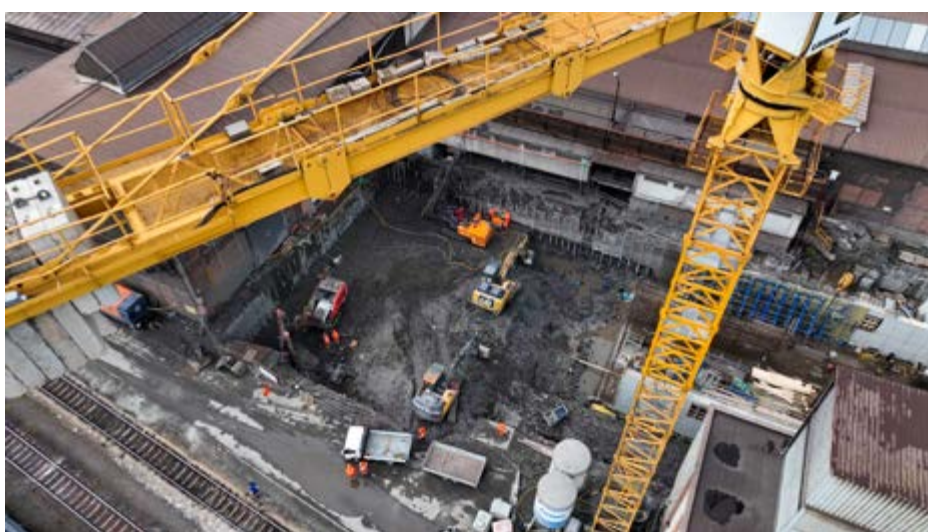
Práce v železárnách, kterým nikdo z místních neřekne jinak než Werk, má mnoho specifík a předem nikdy nevíme, co nás vlastně čeká. Vzhledem k dlouhodobé spolupráci se zadavatelem ale máme předem nastavená pravidla. Hlavními kritérii jsou výsledek a čas. Tím samozřejmě nechci říct, že máme neomezený rozpočet, ale ani zadavatel netuší, co nás v zemi čeká, a v každé fázi je schopen operativně rozhodnout o dalším postupu. Cení si ovšem také naší připravenosti a návrhů, jak dále postupovat.

Všichni stavaři mají zkušenost se starými základy nebo s nevytčenými inženýrskými sítěmi. Ale historie Werku se datuje do druhé poloviny 19. století a záznamů, které by mapovaly celých 150 let existence, je minimum. Proto většinou v zemi narazíme na všechno možné, ale jak se v železárnách očekává, tak především na železo. A to se našim vrtačkám rozhodně nelíbí. Proto je vždy nutné zvolit technické řešení, které se dá průběžně přizpůsobovat zjištěným skutečnostem.

Dlouhodobá spolupráce tedy funguje na principu společné přípravy technického řešení s variantami úprav, které jsou předem naceněny. Tento systém je spravedlivý a vyhovuje nám, protože se na technickém řešení velice rádi podílíme, a zároveň nám také umožňuje garantovat slíbené termíny. Většina prací totiž probíhá při odstávkách určité technologie a tlak na čas je obrovský.

Poslední realizovanou zakázkou byla stavební jáma pro novou halu na tepelné zpracování kolejnic. Rozměr jámy byl zhruba 30 x 100 m a hloubka až 8 m. Hala měla vzniknout mezi stávajícími budovami a jediným vstupem na celém obvodu jámy byl přibližně 30 m široký otvor, který v průběhu prací sloužil nejen pro nás, ale

Jedním z důležitých objednatelů závodu SPECIÁLNÍ STAVBY společnosti SWIETELSKY stavební jsou Třinecké železářny, respektive jejich dceřiná společnost Strojírny a stavby Třinec, pro kterou v areálu Třineckých železáren pravidelně realizujeme velice zajímavé zakázky.



také pro zhotovitel zemních prací, se kterým jsme museli práce koordinovat.

Pro zajištění jámy jsme zvolili klasické kotvené záporové pažení v kombinaci se střikáním betonem a lanovými i tyčovými kotvami. Tato konstrukce musela nejen zajistit stěny výkopu, ale také podchytit stávající budovy, kde neustále probíhala výroba. Práce probíhaly několik měsíců a v jejich průběhu jsme se potýkali nejen s častými

změnami, ale také s přivalovými dešti, kdy jsme veškerou techniku na poslední chvíli zachránili před zaplavením.

Potěšil nás ale dodatek smlouvy na zhotovení zavrtávaných mikropilot pro zvýšení nosnosti základu, který byl vypracován na základě našeho návrhu. Chtěl bych zdůraznit, že námi navržená technologie mikropilot zkrátila čas realizace na polovinu.

SWIETELSKY realizuje vlastní „zelené“ projekty



Zdeněk Kulha
ředitel Úseku správy majetku a investic

Postará se o to dokončená fotovoltaická elektrárna SolarEdge s 38 panely s optimizery, umístěná na střeše administrativní budovy. Její instalovaný výkon 21,66 kilowatt-peak (kWp) umožňuje ročně vyrobit zhruba 20 MWh. Součástí elektrárny je také bateriové úložiště s 8 bateriemi.

V naší společnosti jde o druhý podobný projekt využívající alternativní bezemisní zdroj energie. Počátkem letošního roku zahájila provoz solární elektrárna s výkonem 15,2 kWp, umístěná na střeše českobudějovické centrály na Pražské třídě. Tvoří ji 40 solárních panelů s 9 bateriovými boxy. Pokrývá až desetinu spotřeby elektřiny této administrativní budovy.

Třetím probíhajícím projektem je instalace fotovoltaické elektrárny v areálu společnosti v Kájově. Dodavatelem je opět společnost S-Power s technologií SolarEdge, ale v tomto případě jde již o instalaci s podstatně vyšším výkonem (153 kWp) a 292 panely umístěnými jak na administrativní budově, tak na skládkách kameniva místní obalovny. Zde bude vyrobená elektrická energie použita nejen k provozu areálu, ale i k vyrovnávání energetických špiček obalovny. Samozřejmostí je odpovídající velkokapacitní bateriové úložiště. Realizace se očekává ve druhém čtvrtletí roku 2024.

Čtvrtým projektem je fotovoltaická elektrárna, která bude instalována v českobudějovickém areálu U Hada. Zde se bude jednat o technologii Victron Quattro s výkonem 77,26 kWp, která bude zásobovat elektrickou energií celý areál. Realizace je plánována v druhé polovině roku 2024.

Pátým projektem, který je zatím ve stadiu příprav, je fotovoltaická elektrárna v areálu společnosti v Onšovicích. Výkonově by

Nejenom na centrále v Českých Budějovicích, ale už i v Ejpovicích u Plzně využíváme sluneční energii! Až 30 % spotřeby elektrické energie v areálu v Ejpovicích nově získá společnost SWIETELSKY stavební ze slunce.

měla být srovnatelná s tou v Kájově – opět by kromě zásobování budov měla sloužit i pro místní obalovnu.

Na všechny projekty společnost využila a využije dotace z programu „Přechod na čistší zdroje energie“, který vyhlásilo Ministerstvo průmyslu a obchodu ČR.

Naše společnost je aktivní i na poli elektromobility. V prvním čtvrtletí roku 2024 budou pořízena dvě plně elektrická osobní vozidla. Půjde o Hyundai Kona na centrálu do Českých Budějovic a Volkswagen ID.3 na pobočku v Ejpovicích. Zároveň se buduje i potřebná infrastruktura v podobě nabíjecích stanic. V prosinci loňského roku byla instalována čtyři nabíjecí místa v areálu centrály společnosti v Českých Budějovicích a v únoru 2024 proběhla montáž dvou nabíjecích stanic v Ejpovicích. V obou areálech budou nabíjena nejen tato firemní vozidla, ale i vozidla našich zaměstnanců a obchodních partnerů.

Posledním velkým projektem je výstavba nové obalovny v Jindřichově Hradci. Jedná se o nejmodernější verzi šaržové obalovny Unibatch 210 T2 od renomovaného výrobce, společnosti AMMANN. Tato obalovna je vyrobena z nejmodernějších komponentů a bude vybavena nejnovějším řídicím systémem, který umožní optimalizaci všech výrobních procesů pro zajištění maximální efektivity výroby při současném snížení ekologické zátěže. Plánovaný výkon obalovny je 160 t/hod. Dokončena bude v průběhu června 2024. I zde se v budoucnu počítá s využitím solární energie.





Představenstvo SWIETELSKY AG, zleva doprava: **August Weichselbaumer** (COO Rakousko), **Harald Gindl, MBA** (CFO), **DI Dr. Peter Krammer** (CEO), **Dipl.-Ing. Klaus Bleckenwegner** (COO mezinárodní obchod), **Peter Gal** (COO železniční stavby)

Projekt PŘELOM 2023 přináší do koncernu významné změny



Martina Netřebová
redakce

Tým představenstva podrobil SWIETELSKY kritické sebereflexi a věnoval spoustu času hloubkovým analýzám a obsáhlým diskusím. Na základě toho vznikla témata, kterými se koncern chce dlouhodobě zabývat a která se shrnula do projektu s názvem PŘELOM 2023.

PŘELOM 2023 byl oficiálně představen v říjnu minulého roku na koncernovém setkání spolupracovníků v rakouském Linzi. Videozáznamy z této akce jsme pro vás již doplnili o české titulky a v nejbližší době je budete moci zhlédnout. Můžete si tak sami poslechnout vedení koncernu, jak vysvětluje nové záměry, vize, cesty a strategie, kterými se SWIE vydává.

Ano, SWIE, žádné písmenko nevypadlo. Nám v České republice i na Slovensku se sa-

Rok 2023 znamenal pro koncern SWIETELSKY zásadní změny. V březnu po 13 letech služby odešel do důchodu generální ředitel Karl Weidlinger a od dubna se stal novým předsedou představenstva Peter Krammer. A s ním začala takřikajíc nová éra společnosti.

možřejmě může zdát vhodnější zkrácení názvu na SWIET. V našich jazycích to má přeci krásný skrytý význam. Ale kolegyně a kolegové z ostatních zemí analogii samozřejmě nenajdou. Nebojte se, stále jsme a budeme SWIETELSKY. Ale občas se teď začneme setkávat s novými slovními spojeními, třeba jako SWIE:Sustain.

Nejprve se vše nové, co se připravilo v rámci plánovaných změn, zavede v Rakousku a postupně pak i do ostatních zemí. Teď tedy budoucnost koncernu zvědavě vyhlížíme, protože mnohé je pro nás, ostatní země, stále zahaleno závojem.

Ale zpět k samotné říjnové akci. Úvodní slovo si vzal Peter Krammer a během tří hodin se na pódiu vystřídali všichni z představenstva společnosti. Programem provázeli zkušení

moderátoři, kteří se snažili publikum strhnout k interakci, která měla jediné poselství. My Swieteláci jsme jeden tým, ať už jsme z jakékoli země a mluvíme jakýmkoliv jazykem, máme SWIE-DNA a naše spolupráce napříč všemi divizemi a zeměmi je naší největší silou. To byla hlavní nit celého večera, na kterou se navlékaly jednotlivé perličky. Jaké?

Velkým tématem byly tři současné společenské megatrendy: klimatická změna a udržitelnost, demografická změna a digitalizace. Představenstvo se snažilo nastínit, jak se s těmito současnými problémy my jako společnost chceme vypořádat.

Dlouze se také hovořilo o nové organizační struktuře, která má nahradit již nevyhovující staré uspořádání. Cílem je především zvýšit přehlednost celé organizace.

Velkou část večera se řešilo téma udržitelnosti. Koncern si je plně vědom některých negativních důsledků stavební činnosti. Zároveň se ale domnívá, že právě stavebnictví může být součástí řešení problematiky udržitelnost. Jak? Například sanací nevhodných budov, stavbou železnic, výstavbou větrných a fotovoltaických parků... Jako důkaz, že toto téma bere koncern vážně, byl vytvořen již zmíněný SWIE:Sustain. Spojení slov „SWIETELSKY“ a „Sustainability“ (česky udržitelnost). Smyslem této aktivity je shrnout a zviditelnit právě všechny naše kroky v oblasti udržitelnosti.

A v neposlední řadě se rozebíral náš positioning, tedy naše aktivity vedoucí k odlišení od konkurence, naše identita. Provedly se analýzy, jak se jako firma vnímáme zevnitř i jak nás vidí zvenku. Zkoumaly se naše firemní hodnoty. Věděli jste vůbec, že jich máme celkem 14? Téměř nikdo je nedokázal všechny vyjmenovat... Výsledkem této analýzy jsou tři nové klíčové hodnoty. Tři hodnoty, které společnost SWIETELSKY definují a dávají jí směr.

Chcete se o plánovaných změnách dozvědět více? Už brzy vám dáme vědět, kde můžete zhlédnout videozáznamy s vedením koncernu, a postupně rozešleme také krátké informační texty, ve kterých budou všechna uvedená témata shrnuta.



Světový silniční kongres 2023 oživil naše hlavní město



Martina Netřebová
redakce

Od 2. do 6. října 2023 ožila Praha díky Světovému silničnímu kongresu, který se pod heslem „Praha 2023 – znovu spolu na cestách“ uskutečnil v Kongresovém centru.

Pro Světovou silniční asociaci (PIARC) ho pořádala Česká silniční společnost, jako partner byla přizvána také Slovenská cestná spoločnosť. Přípravy této světově výjimečné silničářské akce trvaly organizátorům celých šest let.

Světový silniční kongres má za cíl sdílet nejnovější techniky a zkušenosti v oblasti silniční infrastruktury a dopravy po celém světě. Koná se každé tři roky v jedné z členských zemí Světové silniční asociace PIARC. První kongres proběhl již v roce 1908 v Paříži, kde se sešlo více než 2 000 odborníků z 28 zemí světa. Praha hostila Světový silniční kongres poprvé v roce 1971 a nyní znovu po 52 letech.

Za účasti více než 4 500 delegátů převážně z ciziny se zde představily nejnovější trendy a technologie v oblasti silniční dopravy. Ministři dopravy z téměř 130 členských zemí asociace se zde sešli k diskusi o výzvách spojených s modernizací národní silniční infrastruktury.

V srdci Kongresového centra při té příležitosti vyrostl česko-slovenský pavilon, který hostil 49 vystavovatelů včetně zástupců společnosti SWIETELSKY pro Českou a Slovenskou republiku. Celých pět dní jsme my Swieteláci reprezentovali značku, drželi pomyslnou službu na stánku a poskytovali informace o naší práci. Přivítali jsme více než 1 000 zahraničních delegátů a kolem 2 000 studentů, kteří dorazili z České republiky i Slovenska. Ti měli možnost zúčastnit se přednášek i odborných exkurzí a prohlédnout si expozice všech vystavovatelů během kongresu.



První letošní soutěžní ocenění získal SWIETELSKY Rail CZ



Ing. Michal Sirovátka
specialista marketingu

Hned na začátku letošního roku, 10. ledna, se v krásných, nově zrekonstruovaných prostorách Fantovy budovy Hlavního nádraží v Praze konalo vyhlášení soutěže Železniční stavba roku 2023.

Společnost SWIETELSKY Rail CZ obdržela cenu Správy železnic v soutěži Železniční stavba roku 2023 za cyklickou údržbu trati v úseku Praha Běchovice (mimo) – Poříčany (mimo). Cena byla udělena v kategorii Bezpečnost železnice a z rukou ředitele odboru přípravy staveb Pavla Paidara ji převzal jednatel Viliam Perknovský.

Na cyklické údržbě trati Praha Běchovice – Poříčany naše společnost pracovala ve sdružení se společností STRABAG Rail.

Cyklickou údržbou železničních tratí se rozumí pravidelné a opakující se opravy koridorových i nekoridorových tratí Správy železnic, a to jak v období záruční doby, tak v období po jejím uplynutí, až do konce stanovené životnosti daného objektu. Systém cyklické údržby je vypracován pro všechny součásti železniční infrastruktury, tedy železniční svršek, železniční spodek, mosty, tunely, sdělovací a zabezpečovací techniku, elektro, budovy. Od tohoto systému se pak odvíjí plány finančních nákladů do železniční infrastruktury na každý rok.

Konkrétním příkladem cyklické údržby byla právě oceněná stavba na úseku mezi Prahou-Běchovicemi a Poříčany, která probíhala během letních měsíců roku 2023 a veškeré práce skončily 5. září. Vzhledem k tomu, že se jednalo o velmi vyčíslenou koridorovou trať, musely opravné práce probíhat převážně v nočních hodinách, aby nebylo nutné zatěžovat trať výlukami v průběhu dne. V rámci údržby se mimo jiné novým kamenivem doplnilo štěrkové lože, došlo k výměně starých pražců za nové a proběhlo kompletní broušení kolejnic. Během oprav došlo k nasazení automatické strojní podbíječky, která prožela celkem 65 km kolejí a 40 výhybek.



My Swieteláci se pravidelně prezentujeme na vysokých školách



Bc. Ladislav Beránek
redakce

22. listopadu loňského roku měl náš kolega Jakub Holcman, ekonom závodu Pozemní stavby STŘED, přednášku na Fakultě stavební ČVUT na téma Ekonomika ve stavebnictví. Zde studentům v krátkém úvodu představil naši společnost, šíří působnosti i aktuální velké projekty, na kterých pracujeme po celé republice. Především jim ale přiblížil pozici ekonomů a fungování stavební firmy.

Během přednášky posluchače obecně informoval o tom, co ekonomové v průběhu jednotlivých fází projektu zajišťují, kontrolují, tvoří a připravují. Vysvětlil také vazby na další vyučované předměty na fakultě, aby studenti věděli, koho v budoucnu ve firmách a týmech mohou potřebovat nebo s jakou profesí se setkají při řešení různých problémů. Vzhledem k anotaci předmětu pojal Jakub svoji přednášku opravdu ze široka, aby byla pro studenty co nejvíce prospěšná.

20. února jsme se zúčastnili již 6. ročníku studentského veletrhu FAST JOB DAYS na VUT v Brně. Letos jsme studenty přivítali ve složení: Pavel Toman z Dopravních staveb MORAVA, Vít Běhal z HR oddělení a moje malíčkost. Každý rok



Protože považujeme za důležité, aby se naše společnost dostala do povědomí co největšího počtu studentů, využívá SWIETELSKY stavební každé příležitosti k prezentaci na vysokých školách a kariérních dnech.



jsem tu velice rádi, jelikož je zde vždy veliký zájem studentů o naši firmu a možnou spolupráci v rámci brigád při studiu. Často z těchto brigád vzniknou i částečné či hlavní pracovní poměry, jako třeba v případě studentky Anny Hornychové. Ta minulý rok nastoupila do JB Stavební a nyní zde pracuje jako asistentka stavbyvedoucího. Pomáhá u výstavby projektu Nad Arborem přímo v Brně. ▶▶▶



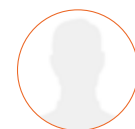
Anna Hornychová:
Líbí se mi, že člověk na stavbě využije jak znalosti ze skript a norem, tak praktické pohotové myšlení a selský rozum. Neustále sleduji, jak kolegové jednají se subdodavateli, a snažím se pochytit co nejvíce komunikačních dovedností.

5. března se náš tým Swieteláků spolu s Davidem Kubičkem, ředitelem oblasti Ostrava závodu Dopravní stavby MORAVA, zúčastnil veletrhu Kariéra+ na VŠB – Technické univerzitě Ostrava. Letos poprvé ve venkovních prostorech, protože jsme do TECHPARKU přivezli úplně nový finišer Vögele Super 1803-3i.

Hned druhý den jsme se přesunuli na ČVUT v Praze, kde se na stavební fakultě pořádal tradiční studentský veletrh iKariéra. Zde náš tým doplnila naše personální ředitelka Alice Dolanská a kolegyně ze SWIETELSKY Rail CZ Lenka Jelínková.



Oblast Ostrava navázala akademickou spoluprací



Ing. David Kubiček
ředitel oblasti

Naše oblast Ostrava závodu Dopravní stavby MORAVA navázala spoluprací na akademické půdě, konkrétně s VŠB – Technickou univerzitou Ostrava.

Po dohodě s vedoucím Katedry dopravního stavitelství, panem Janem Petřem, jsme pro stavební fakultu připravili hodinovou přednášku.

A tak jsem 29. listopadu loňského roku odvážně předstoupil před studenty, abych se pokusil seznámit je s realizací stavby z pohledu dodavatelské stavební firmy. Probrali jsme krok za krokem vše, co předchází úspěšně dokončené zakázce. Tedy okruhy investorů, druhy a způsob soutěží, podání nabídkové ceny, vyhodnocení zakázky, podpis SoD, přípravu realizace zakázky i následnou realizaci, dokončení a předání díla. Pro úplnost jsem zmínil také slavnostní předávání a kolaudaci stavby.

Svoji prezentaci jsem studentům představil v rámci cvičení z předmětu Projektování a realizace staveb. Následné dotazy studentů oboru dopravních staveb jsem velmi uvítal a doufám, že i uspokojivě zodpověděl.



Věřím, že tato naše první přednáška nebyla v rámci spolupráce poslední. V současné době plánujeme již další spolupráci spojenou například s prezentací naší společnosti na různých akcích školy.

Vydařená fotografie musí vyvolat emoce



Mgr. Ivana Čížková
redakce

Radovan Dziak ze Swietelsky-Slovakia si už niekoľko let plní svoj detský sen – venuje sa amatérskej fotografii. A venuje se jí dobře, protože už má ve své sbírce několik ocenění. O své zálibě by nadšeně vyprávěl hodiny, horko těžko jsme se dokázali vejít do několika málo otázek...

CO VÁS K FOTOGRAFOVÁNÍ PŘIVEDLO?

K fotografovaniu ma priviedla výhra poloautomatického fotoaparátu v tombole na ples. Pri skúšaní nového fotoaparátu sa vynorila spomienka zo základky, keď som chcel byť fotografom. Nemal som však správne „kádrové“ hodnotenie a tak som na fotografiu mohol zabudnúť. Ale získanie fotoaparátu istej optickej kvality spustilo reťazovú reakciu. Fotografoval som všetko, foťák som mal v rukách ráno, cez deň, večer, v noci – celého ma to pohltilo. Bol som ako ten malý chlapec zo základky.

JSTE ČISTOKREVNÝ SAMOUK, NEBO ZÍSKÁVÁTE ZKUŠENOSTI NA SEMINÁŘÍCH A KURZECH, KTERÝCH JE NYNÍ V NABÍDCE SPOUSTU?

Zo začiatku to bolo všetko pokus-omyl, s výsledkom viac omyl ako niečo použiteľné. Ale pri zverejnení prvej fotky na stránke fotografov ma kritika prebrala a naštartovala túžbu byť lepší a zaslúžiť si od fotografov pochvalu a uznanie. Začal som konečne študovať teóriu fotografie sledovaním rôznych fór a príspevkov známych fotografov, dostupnej literatúry a pod. Pomohlo mi to začať chápať komplikovanosť fotografie, ovládať clonu, čas, hĺbku. Začal som sa hrať s kompozíciou, svetlom, farbami a celkovou náladou snímku. Avšak pre pracovnú vyťaženosť nezostáva už čas na kurzy, ktoré sú veľakrát finančne a časovo náročné, takže ten posun v kvalite výslednej fotografie je určite pomalší ako by som chcel.

JEDEN MŮJ PŘÍTEL FOTOGRAF MI KDYSI VYSVĚTLOVAL, JAK MU ZACHYCENÍ TOHO SPRÁVNÉHO OKAMŽIKU NĚKDY ZABERE SPOUSTU ČASU. HLEDÁ TU NEJLEPŠÍ KOMPOZICI, ČEKÁ NA VHODNOU ROČNÍ DOBU A NA LICHOTIVÉ SVĚTLO... MÁTE TO U NĚKTERÝCH SNÍMKŮ STEJNĚ? PLÁNUJETE A VYBÍRÁTE, NEBO FOTÍTE, CO ZROVNÁ VIDÍTE?



TIVÉ SVĚTLO... MÁTE TO U NĚKTERÝCH SNÍMKŮ STEJNĚ? PLÁNUJETE A VYBÍRÁTE, NEBO FOTÍTE, CO ZROVNÁ VIDÍTE?

Môžem len súhlasiť s výrokom vášho priateľa fotografa. Pri fotení krajíniek je dôležité načasovanie a výber kompozície. Hlavne však to načasovanie – ročné obdobie, východ či západ slnka, pretože aj s akoukoľvek dych berúcou kompozíciou nemáte bez svetla a tieňa nič. A potom je to všetko aj o šťastí. Môžete chodiť na jedno a to isté miesto roky a nedostanete to správne svetlo, alebo máte šťastie a skvelý snímok na prvý pokus. Portrétna fotografia či makro je o niečom inom. Tu fotograf ovláda všetko – čas, svetlo, expozíciu aj kompozíciu. Jediné nad čím nemá kontrolu, je nálada fotografovaného subjektu.

JE NĚCO, CO SE VÁM ZATÍM NEPODAŘILO VYFOTIT PŘESNĚ PODLE VAŠICH PŘEDSTAV? NĚCO, CO VÁM STÁLE UNIKÁ?

Všetko, kam som sa ešte nedostal v čase, ktorý je pre fotografiu ten najpríhodnejší. Čo je však zaujímavé, že i keď máte pocit, že ste dosiahli maximum, čo ste mohli dostať, odstupom času si poviete, že sa to dá aj lepšie. A je to tak. Každá z dvadsiatich fotografií toho istého miesta môže byť nádherná a originálna a lepšia ako tá predošlá. Čo mi však stále uniká, je portrétna fotografia. Je potrebné veľa skúšať, nastavovať svetlá, časy, expozície, pozície subjektu. No ale na to potrebujete ochotný model – to je však kameň úrazu. Presedieť niekoľko hodín v improvizovanom štúdiu je pre moju dcéru i manželku strata času. Takže tu mám obrovské rezervy.

V SOUČASNÉ DOBĚ UMĚLÁ INTELIGENCE ZAČÍNÁ BÝT VŠUDYPŘÍTOMNÁ, OBLAST FOTOGRAFOVÁNÍ NEVYJÍMAJE. DOKÁŽE NEJEN UPRAVIT FOTOGRAFIE BĚHEM PÁR VTEŘIN, ALE TAKÉ VYTVOŘIT DOKONALÉ FOTOMONTÁŽE – TEDY VLASTNĚ „VYFOTIT“ NĚCO, CO NEEXISTUJE A CO SE NIKDY NESTALO. BERLÍNSKÝ FOTOGRAF BORIS ELDAGSEN VLONI VYHRÁL SE SVÝM SNÍMKEM CELOSVĚTOVOU PRESTIŽNÍ FOTOGRAFICKOU SOUTĚŽ. ANI ODBORNÁ POROTA PŘI POSUZOVÁNÍ NEPOZNALA, ŽE FOTOGRAFIE BYLA VYTVOŘENA POMOCÍ AI! ON SÁM K TOMU ŘEKL: „STEJNĚ JAKO FOTOGRAFIE NAHRADILA MALBU PŘI REPRODUKCI REALITY, NAHRADÍ UMĚLÁ INTELIGENCE FOTOGRAFII. NEBOJTE SE BUDOUCNOSTI.“ JÁ SE TEDY TAKOVÉ BUDOUCNOSTI UPŘÍMNĚ TROCHU BOJÍM, PROTOŽE BUDE STRAŠNĚ LEHCE ZNEUŽITELNÁ. JAK TO VIDÍTE VY?

K tomu mám jasný postoj. Fotografia je zachytenie reálnej kompozície jedinečného okamihu vrátane svetla a nálady. Všetko ostatné je grafika. Fotograf môže byť grafikom, kedy z RAW dostane viac, ako reálne oko vidí – kontrast, saturáciu farieb, vystúpenie tieňov. Grafik však nikdy nebude fotografom. Vytvára niečo, čo je čisto jeho výtvorom. AI dehonestuje dokumentaristiku fotografie. Na druhú stranu zjednodušuje a urýchľuje postprocessing fotografie. Pre fotografov je AI pohromou, pre grafikov zase nástroj budúcnosti. Medzi fotografiou a grafikou je tenká čiara a obrovský problém pre hodnotenie, čo je realita a čo už je fikcia. Dnes aj zajtra

bude AI nebezpečenstvom v rukách konšpirátorov, špekulantov a politikov ako nástroj vytvárajúci alternatívnu „pravdu“, ale cesta späť je už nemožná. Občas mám obavu, že nás to zničí – zničí ako civilizáciu, zničí vzťahy a hlavne dôveru v čokoľvek uverejnené.

VAŠE FOTOGRAFIE JIŽ NĚKOLIKRÁT SKLIDILY ÚSPĚCH V RŮZNÝCH SOUTĚŽÍCH A ŽEBŘÍČKÁCH. JAKÝCH ÚSPĚCHŮ SI CENÍTE NEJVÍC? POVÍTE NÁM NĚCO BLÍŽŠÍHO K VÍTEZNÝM FOTOGRAFIÍM?

Začalo to jednou fotografiou s názvom Skoré jarné ráno pod Spišským hradom. Zbieral som ňou jeden úspech za druhým. Možno preto, že fotografia je čiernobiela, čo je pre krajinnú fotografiu v dnešnej dobe veľmi nezvyklé. Najviac hrdý som však na dosiahnutie Silver award na stránke WPE Awards, niekoľkých ocenení na stránke 35awards, ale hlavne, keď sa moje snímky dostali medzi menej ako 1 % svetovo uznaných fotografií na webe 1x.com. Dostať sa medzi 1 % z viac ako 400 tisíc fotografov, vrátane profesionálov, z celého sveta, je veľmi dobrý pocit zadosťučinenia. Každá z ocenených fotografií je iná. Pár krajíniek, makrá, portréty. Čiernobiele i farebné. Každá sa rodila po prípravách a plánovaní, ale najúspešnejšia



Fotografia „Skoré jarné ráno pod Spišským hradom“ získala ocenení v soutěži WPE Awards



fotka vznikla ako náhoda, nakoľko originálny záber vo farbe nebol ničím výnimočný. Chýbal mu náboj, kontrast, a tak pred tým, ako skončil v koši zabudnutia, skúsil som poslednú možnosť – vytvoril som čiernobiely kus. A z odpadu sa stala svetovo uznávaná fotografia. Viac o sebe povedia, dúfam, samotné fotografie. Ak vo vás vyvolajú emócie, dielo sa podarilo a o to pri fotografii ide – vyvolať emócie.



Radovan Dziak, projektový vedúci

Vánoční setkání tradičně zakončilo rok 2023



Martina Netřebová
redakce

Setkání technicko-hospodářských pracovníků koncernu SWIETELSKY České a Slovenské republiky se koná jednou ročně, obvykle v prosinci. Bývá tedy doprovázeno adventní atmosférou, která je pak všudypřítomná i v pavilonu T1 na výstavě v Českých Budějovicích, kde se tato akce koná již řadu let.

Vloni v prosinci se zde sešlo více než 570 Swieteláků z České republiky, Slovenska a Rakouska. Na sklonku roku jsme tak měli možnost vyslechnout poselství od vedení společností. Na pódiu promluvili Radim Čáp a Jiří Kozel za společnosti SWIETELSKY stavební a Swietelsky-Slovakia, Bernhard Brandner ze SWIETELSKY Rail CZ a Swietelsky-Slovakia a Klaus Bleckenwegner ze společnosti Swietelsky AG.

Součástí oficiální části večera bylo kromě úvodních proslovů i tradiční ocenění zaměstnanců, kteří oslavili v uplynulém roce významné pracovní jubileum. Tentokrát bylo uděleno i ocenění za úctyhodných 30 let. Všem oceněným ještě jednou touto cestou srdečně gratulujeme!

Po oficiální části programu jsme měli možnost si popovídat nad skvělým jídlem, vyřadit se ve fotokoutku nebo vyzkoušet novinku v podobě snímání 360° fotografií. To vše za hudebního doprovodu skvělé skupiny Second Service Band, ale především ve skvělé swietelácké společnosti!

Pojďme si na prosincový večer společně zavzpomínat krátkou fotoreportáží.





Blahopřejeme

Významná životní výročí našich zaměstnanců (červenec–prosinec 2023)

Vážené kolegyně, vážení kolegové, přijměte dodatečně srdečné blahopřání.

Alkhetni Mohamed Be
Baloga Rastislav
Bednář Matyáš
Běhal Marcel
Beran Dušan
Berka Oldřich
Bernat Radek
Bezděk Jiří
Bezpalac Jan, Bc.
Bidlo Petr
Bíla Michal
Brabcová Jaroslava, DiS.
Brož Petr
Burian Roman
Cába Karel
Cichra Marek
Čáp Radim, Ing., Ph.D.
Čeloud Vladimír
Černý Roman, DiS.
Doubek Ondřej
Faifř Jakub
Fleischmann Jiří
Gábor Josef
Goldscheid Marek
Grach Maroš
Hakl Lukáš

Havel Luděk
Herejk Karel
Hesek Stanislav
Hinšt Jiří
Hlávka Petr
Holcman Jakub, Ing.
Holeňová Bohdana
Hollán Tomáš
Horák Petr
Horváth Štefan
Chalupová Lucie
Chrástecký Roman
Janda Martin
Janoušek Daniel
Jež David
Jindra Jakub
Jurníkl František
Kavan Pavel
Klanica Jaroslav
Klíma Václav
Kodras Luděk
Koktavá Šárka
Konopa Daniel
Kotková Jana
Kováč Juraj
Kratochvíl Hynek

Kučera René
Kudějová Daniela
Kudla Marek
Kupec Juraj
Kůta Tomáš
Kvoch Petr
Lesovská Alena
Ligasová Janka
Longin Václav
Ludvíková Radka
Melichařík Martin, Bc.
Merthová Hana, Ing.
Moravec Pavel
Mrzena Milan
Němec František
Nesvadba Michal
Novák Jan
Pauček Stanislav
Pavlíček Zbyněk
Plachý Miloslav
Podolová Hana, Ing.
Poustka Pavol
Rak Mykhailo
Rudolfová Jana
Řehák Michal
Samek Martin

Skypalová Ivana
Sláma Marek
Srnská Stanislava
Stejskal Jaroslav
Stulík Petr, Ing.
Szatanik Petr, Ing.
Šereda Ladislav
Šmíd Radim, Ing.
Štědrý Petr
Štrbák Miroslav
Štrobl Ľuboš, Ing.
Šuga Aleš
Šuráň Petr
Švarc Jaroslav
Švarcová Dana, Ing.
Troup Milan
Vanin Vladimír
Večerník Zdeněk, Ing.
Vizinger Pavel, Ing.
Vlach Roman
Volf Marek, DiS.
Wagneter Jaroslav
Zmrhal Marek
Zrubek Tomáš

Pracovní jubilea našich zaměstnanců (červenec–prosinec 2023)

Vážené kolegyně, vážení kolegové, přijměte poděkování za dosavadní spolupráci v koncernu SWIETELSKY.

Přejeme Vám další úspěšná léta, pevné zdraví a životní pohodu.

Balihar Jakub, Ing.
Balon Hynek
Běhal Robert
Berka Jiří, MBA
Bílková Zdeňka, Ing.
Bláha Zdeněk, Ing.
Cába Karel
Čejka Radek
Černý Jiří
Dalíková Helena
Duchoň Radek
Dziak Radovan
Faktor Jan, DiS.
Fiala Marian, Ing.
Foist Petr
Hafner Roman
Hálová Marta
Hasnedl Patrik
Hnetila Jan
Homolka Vladislav
Hondlík Martin

Honz Radek
Horák Petr
Horáková Zuzana
Hostačný Ivan
Hradecký Martin, Ing.
Ingeduld Ivan, Ing.
Janoušková Viera
Jindra Milan
Jirkal Miroslav
Keliš Václav
Kočíb Pavel
Koller Miroslav
Krowicki Vladislav
Kříž Zdeněk
Kulhánková Jana
Lála Lukáš
Lávička Roman
Lovčík Radek
Macháček Adam
Malafa Daniel, Ing.
Malík Jiří

Markovec Ivo
Matušů Václav
Medek Josef
Moj Miroslav, Bc.
Novák Michal
Pachr Jaroslav
Pavluš Miroslav
Pecháček Jiří
Pekárek Jakub
Pěkný Mojmír, Ing.
Pessl Karol
Plachý Jiří
Rada Vladimír
Schejbalová Barbora, Ing.
Sládková Dagmar
Stejskal Jaroslav
Suchan Jan
Šabata Michal
Šereda Ladislav
Šiška František
Šot Ivan, Ing.

Štědrý Petr
Šunda Ota
Švarc Jaroslav
Švejda Ladislav
Švrček Slavomír
Tomčák Petr
Turek Juraj
Valenta Milan
Váňa Lubomír
Vaněčková Jana
Vaněk Rudolf
Vaňha Pavel
Vařeka Martin, Mgr.
Vlasák Stanislav
Voda Josef
Votavová Iva
Vráblík Michal
Vršíty Tomáš
Žerdík Zdeněk
Žíla Jaromír

Výročí u firmy je počítáno od doby nástupu ke koncernu SWIETELSKY.

Křížovka o 1000 Kč

Tajenku křížovky zašlete do 30. června 2024 na m.netrebova@swietelsky.cz, nebo na adresu SWIETELSKY stavební s.r.o., Martina Netřebová, Sokolovská 192/79, 186 00 Praha. Vyrolovaný výherce od nás obdrží 1000 Kč.

Autor citátů je nositelem Nobelovy ceny za literaturu, který se narodil ve Francii jako syn pařížského kupce a antikváře.

Jak zní citát? (Tajenka 1) ... nejpříjemnější ... (Tajenka 2).

Výhercem z minulého čísla 7–12/2023 se stal pan **Patrik Fiala**, kterému tímto gratulujeme a zasíláme výhru.

Citát, jehož autorem byl Thomas Stearns Eliot, zněl: „Organizace je právě tak nutná jako inspirace“.

	STŘEŠNÍ SVOD	ČÁST ŠACHOVNICE	FR. HORČICE	LISTNATÝ VYSOKÝ STROM		FRANCOUZSKÝ DIKTÁTOR	KDO SE ZABÝVÁ ETIKOU		ZKRATKA KNOKAUTU	ZPRAVIDLA	Tajenka 2	LATINSKÝ OLIVA	POLSKÝ AUTOR AFORISMŮ	BOHYNĚ ŽÁRLIVOSTI
CÍRKEVNÍ HODNOSTÁŘ					KÓD NĚMECKÁ BĚLOKREV. NOST			ČESKÝ NEAKOHO-LICKÝ NÁPOJ						
MĚNIT K NEPOZNÁNÍ								PŘESTAT TRÁPIT VÝROBCE POČÍTAČOVÝCH HER						
PLEŠATOST									PYTEL (SLOV.)					
MAŠLOVAČKA								JMENO ZPĚVÁČKY SUMAC SPZ PRAHY					JINĚ	OBYVATEL CHATY
	AUSTRALSKÁ PRYSKYŘICE	MOŘSKÝ PTÁK ZBYTEČNĚ					NĚM. JAKO	HIMALÁJSKÁ KRAJINA				POVZDECH ARCIBISKUP		
SUMERSKÝ BŮH NEBE				PÍSMENO ŘECKÉ ABECEDY FRANC. NÁRODNÍ LIDOVÉ DIVADLO (ZKR.)				ČÁST LÁTKY, ZAKRYVAJÍCÍ KAPSU						
MODEL FORDU			POJIVO Tajenka 1					NERVAT						
DAKTYLSKÝ VERŠ								UGANDSKÝ OSTROV	FR. PŘEDLOŽKA	BOBKOVITÁ ROSTLINA LOTYŠSKÉ PLATIDLO				
PYTLOVINA NA BAVLNU							NÁDOBKA NA INKOUST KLESATI							
PRACOVISTĚ V DOLECH				BOXERSKÝ ÚDER	ITAL. ŘEKA	CHARAKTER							NĚMEC (ZAST.)	
MINOŽSTVÍ ZNEČISTIL CÍCH PŘÍMĚSI VE VZDUCHU						FIALOVÝ DRAHÝ KÁMEN DOMÁCKÝ OLGA								ZNAČKA SILICIDU URANU
MÍSTNÍ OBYVATEL											ZÁJMEMO VYJADRŮJÍCÍ LÍBOVOLNOST, NAMÁTKO-VOST	ŘÍMSKÝ 4	ZKRATKA EVROPSKÉ UNIE ZN. BAR	
	KOŇSKÁ STÁJ	ITAL. PŘEKLAD BIBLIE VESPODU						ODVOD	JÍDLO (LAT.) BIBLIČKÁ OBEČ					
DONUCENÍ				NEPRŮ-CHOZLNOST STŘEV	NAPADATI ANGL. STAN									
LOŽISKOVÝ KOV S PŘÍSADOU OLIVA						ABRAHÁMOV SYN						JUGOSLÁVSKÉ POHOŘÍ	ITAL. VINÁŘSKÉ MĚSTO	RUSKÝ OCEL ŠVÝCARSKÁ REKA
CÍVKA (ZAST)							ENZYM ŠTĚPICÍ GLUKOZU ZASTARALÉ ZÁJMEMO							
JEZERO V NORSKU						LETOPÍSEČ KÓD LET. SPOL. AIR INDIA								
POBOČNÍK									BABYLŇSKÁ BOHYNĚ LÁSKY					
SYFILIS					OBEČ U KOMÁRNA				BRITSKÝ OSTROV					

Pracujeme pro vás.
Vytváříme řešení.
Stavíme budoucnost.
#buildingeverbetter

SWIETELSKY

swietelsky.com