

SWIET

S W I E T E L S K Y

ČASOPIS SPOLUPRACOVNÍKŮ KONCERNU SWIETELSKY V ČESKÉ A SLOVENSKÉ REPUBLICE

2/20



Milé kolegyně, milí kolegové,

Máme za sebou zvláštní období, byli jsme vytrženi ze zažitých pořádků. Na začátku emailu stávalo „Věřím, že je u vás vše v pořádku“ a na konci nebylo psáno „S pozdravem“, ale „Opatrujte se“. Koho by vůbec něco takového napadlo? Byli jsme donuceni soukromé i pracovní životy přenést do naprosto neznámých režimů, pro mnohé z Vás i velmi složitých. Nyní se vracíme do normálu. Nemyslím tím do stejných kolejí, to se nepovede, ale jsme tak nějak připraveni a situace je pro nás „normální“ i s tím vším, co je.

Přeji Vám klidný zbytek léta a opatrujte se.

V roce 2020 je toto druhé číslo našeho časopisu v němž Vám představíme společnost SWIETELSKY Real Estate, nahlédnete pod pokličku nově otevřené Půjčovny bednění v Kolíně a se Swietelsky-Slovakia oslavíme vstup do společnosti Obalovačka Martin, s. r. o. Dozvíte se o divizích pozemního stavitelství v Česku i na Slovensku, ty jsou managery propojené, jednatelem obou společností je Jiří Kozel. Rozhovor o spolupráci a plánech s ním i Lucií Glosikovou, prokuristkou a ředitelkou divize PS na Slovensku naleznete na straně 4–5. Procházka po našich stavbách a mnoho dalšího na Vás čeká na dalších stránkách. Pojďte na to.

Děkuji všem, kteří se podíli na přípravě a výrobě časopisu.

Martina Netřebová

oddělení marketingu a PR

IMPRESSUM

SWIET SWIETELSKY, č. 2/2020 – vydáno v Českých Budějovicích dne 31. 7. 2020 – periodicitu 2x ročně – vydavatel: SWIETELSKY stavební s.r.o., Pražská tř. 495/58, 370 04 České Budějovice, IČ: 480 35 599
odpovědná redaktorka a jazykové korektury: Martina Netřebová, Ing. Eva Valová, Ing. Marie Vebrová, náměty a připomínky k časopisu posílejte na e-mail: m.netrebova@swietelsky.cz
foto: archiv SWIETELSKY, archiv Jaroslav Svoboda – grafická úprava: Jaroslav Svoboda – tisk a distribuce: tiskárna Unipress spol. s r. o., Svobodova 1431, 511 01 Turnov

EVIDENČNÍ ČÍSLO: MK ČR E 15099

OBSAH SWIET SWIETELSKY 2/2020

- 2 SLOVO REDAKCE
- 3 SLOVO VEDENÍ SPOLEČNOSTI
- PŘEDSTAVUJEME
 - 4 Swietelsky-Slovakia – Divize PS
 - 6 PS STŘED – Půjčovna bednění Kolín
 - 7 Swietelsky-Slovakia – Obalovačka Martin, s.r.o.
 - 8 SWIETELSKY Real Estate
- NAŠE STAVBY
 - 9 JB Stavební – Rosice
 - 10 DS ZÁPAD – Dlouhá Ves – Radešov
 - 12 Rail – Prosenice
 - 14 Slovakia PS – Vlacůvská sportovní hala
 - 15 PS STŘED – BD Střelohol
 - 16 DS MORAVA – Cyklostezka Hodonín – Ratíškovice
 - 18 DS VÝCHOD – D35 Ostrov – Časy
 - 19 DS MOSTY – Rekonstrukce železničního mostu
 - 20 PS JIH – Výrobní hala Znojmo
 - 22 Rail – Velim – Poříčany
 - 23 PS STŘED – Rezidence Klamovka
 - 24 DS ZÁPAD – Uzel Plzeň
 - 26 PS ZÁPAD – Pivovar v pivovaru
 - 28 DS SPORT – Hřiště a běžecké ovály
 - 29 DS MORAVA – Okružní křižovatka Vsetín
 - 30 PS PRAHA – AOS Mladá Boleslav
 - 31 DS MORAVA – Hřiště Dolní Němčí
- SWIETÁCI PO PRÁCI
 - 32 Kouzlo volejbalu
 - 34 Jak to jelo?
 - 35 Atletika s radostí
 - 36 Tragédie zahájily sezonu v nové sestavě
- 37 BLAHOPŘEJEME
- 38 SOUTĚŽ
- 39 KRÍŽOVKA
- FOTOREPORTÁŽ
 - 40 Sportovní hry – Nahlédnutí do historie



Vážené kolegyně, vážení kolegové,

těší mě, že Vám mohu v tomto vydání časopisu SWIET věnovat pár slov.

Začátkem března tohoto roku mi bylo vedením koncernu svěřeno vedle mé dosavadní odpovědnosti za centrálu SWIETELSKY stavební s. r. o. též řízení Divize dopravních a inženýrských staveb. Chtěl bych poděkovat svému předchůdci, Ing. Fryšovi, za vedení a rozvoj divize v posledních čtyřech letech a jsem rád, že Ing. Fryš zůstává i nadále ve společnosti. Ve své nové funkci jako výrobně–technický ředitel bude díky své dlouholeté zkušenosti a svým znalostem podporou pro ředitele závodů.

Ve stejnou dobu začal ovlivňovat společenský život a ekonomiku v České a Slovenské republice v dosud netušené míře nový virus pocházející z Číny. Tento článek píše na konci května a v této chvíli se zdá, že velká infekční vlna byla do značné míry překonána a může dojít k uvolnění restrikcí. Chtěl bych Vám poděkovat, že jste dodržováním vládou nařízených opatření a doporučení, která zvláště na stavbách ale také v kancelářích přinášela výrazné a nepříjemné obtíže, přispěli k překonání této nesnadné doby. Ale ještě to není za námi, a proto Vás i nadále prosím o obezřetnost a trpělivost.



Milí Swieteláci,

i když otvíráte stránky našeho firemního časopisu uprostřed letních měsíců, s tématy tohoto úvodníku se budeme muset vrátit ještě naléhavěji než v minulých letech, o několik měsíců nazpět. Tehdy právě končil další hospodářský rok naší firmy a dokončovala se jeho účetní závěrka. A opravdu to nebyl rok ledajaký a už v žádném případě nebyl fádni. V únoru 2020 došlo

ke změnám ve vedení divize silničních a dopravních staveb a krátce nato naše životy dosud nevídaným způsobem ovlivnila koronavirová epidemie, o které v době vzniku tohoto textu ještě netušíme, jak dlouho nám bude ztěžovat naše životy. Věřím však, že až budete číst náš časopis, snad i během zahraniční letní dovolené, bude tato nečekaně nepříjemná kapitola v životě celého lidstva už jen historií a varováním či důraznou připomínkou skutečnosti, jak křehký a snadno zranitelný náš životní standard je.

I přes poněkud mimořádný a nečekaný závěr hospodářského roku Divize pozemních staveb opět dokázala posunout latku hospodářského výsledku za dosavadní historické maximum, přičemž i výkony stavebních prací poprvé přesáhly hranici dvou miliard korun. Co však nás zejména těší, že tentokrát úplně všechny závody divize skončily s velmi dobrým výsledkem, a co víc, všechny přispěly ke společnému výsledku měrou podstatně vyrovnanější, než tomu bylo v minulých letech. Zmínit je třeba úspěch závodu pozemních staveb STŘED, který se tentokrát umístil na prvním místě v pomyslné tabulce našich závodů, a to jak ve výši dosažených výkonů, tak v hospodářském výsledku. Radost nám dělá i naše brněnská JB Stavební, která se nejen dokázala hladce začlenit

Divize dopravních a inženýrských staveb v České republice dosáhla v hospodářském roce 2019/2020, který se uzavřel koncem března, i přes značné problémy u několika dálničních projektů, opět pozitivní výsledek. Zvláště vyzdvihnout bych chtěl závody JIH a VÝCHOD, stejně jako oblasti Vysočina, Kolín a Hodonín. Jelikož je stav zakázky pro nový hospodářský rok na podobně vysoké úrovni jako vloni, jsem pro letošní rok optimistický.

Také Swietelsky-Slovakia, s. r. o. dosáhla stavebními výkony ve výši 43 mil. € pozitivní výsledek. Trh v oblasti dopravních a inženýrských staveb je zde obtížný. O to důležitější je, že jsme před nedávnem mohli podepsat smlouvu o získání podílu v obalovně v Martině. Pozoruhodné jsou dobré výkony oblasti VÝCHOD v lokalitě Prešova.

Koncern SWIETELSKY působí v 19 zemích. Naše hlavní trhy a nejúspěšnější země jsou Rakousko, Německo, Maďarsko a Česká republika. Za zmínku stojí z aktuálních větších projektů tři výškové budovy ve Vídni, stavby tunelů v Rakousku a Německu, stejně jako most přes Dunaj v Linzi. Je to našich deset tisíc zaměstnanců, kteří opět stojí za rostoucím dobrým hospodářským výsledkem z předchozího roku. To nadále napomáhá k udržení a posílení naší finanční nezávislosti. Jsme tak vybaveni, abychom dobře zvládli i případné budoucí krize.

Do současného hospodářského roku Vám přeji odvalu, vytrvalost a hodně úspěchů. Buďte zdraví.

Ing. Walter Spitaler

jednatel

do struktur SWIETELSKY, ale v uplynulém roce dosáhla vynikajícího hospodářského výsledku.

Další významnou událostí uplynulého hospodářského roku bylo začlenění Divize pozemních staveb a generálního dodavatele Swietelsky-Slovakia do naší obchodní oblasti. Přejeme novým kolegům, aby se u nás cítili opravdu jako doma, a budeme se snažit ze všech sil přispět k dalšímu rozvoji této úspěšné skupiny.

Nový hospodářský rok 2020/2021 jsme zahájili v obtížných podmínkách již zmíněné epidemie, jejíž důsledky v příštích letech pro hospodářskou situaci u nás i ve světě si zatím netroufáme odhadnout. Za tím však vše zvládáme velmi dobře a dokonce se během omezených možností nouzového stavu podařilo naší již tak poměrně slušnou zakázkovou náplň doplnit o další nové projekty. I přesto však vidíme zřetelný útlum konjunktury stavebnictví, a to zejména v oblasti průmyslového stavebnictví. Ale protože všechno zlé bývá i k něčemu dobré, pocítujeme i výrazné zlepšení dostupnosti kapacit nejen na trhu subdodavatelských prací, ale i na pracovním trhu technických i řemeslných profesí, jejichž nedostatek v minulých letech zásadním způsobem omezoval náš rozvoj.

I v době obtížnějšího získávání nových zakázek se však budeme držet našich osvědčených obchodních zásad, naší osvědčené tradiční obezřetnosti a uvážlivosti, které nás přivedly na cestu dlouhodobě udržitelného a zdravého růstu. Pevně věřím, že na této úspěšné cestě setrváme i v nelehkém období, které nás nepochybně očekává.

Vážení kolegové, přeji Vám na počátku letních měsíců krásné zážitky během Vašich dovolených, během kterých, i když budou možná letos trochu omezené, určitě načerpáte síly a chuť do další společné práce.

Ing. Jiří Kozel

jednatel



SWIETELSKY-SLOVAKIA

DIVIZE POZEMNÍHO STAVITELSTVÍ

SWIETELSKY manažersky propojil pozemní stavitelství v Česku a na Slovensku. Cílem je vybudovat silnou a samostatnou výrobní jednotku.

Česká společnost SWIETELSKY stavební převzala od ledna 2020 manažerské řízení Divize pozemního stavitelství sesterské společnosti Swietelsky-Slovakia. Jednatele obou firem **Ing. Jiřího Kozla** se proto ptáme:

Co o tom rozhodlo?

Divize pozemních staveb Swietelsky-Slovakia byla historicky součástí Filialle GU-Bau v rámci Swietelsky AG Linz. První diskuse na téma začlenění této divize do struktur české společnosti SWIETELSKY stavební začaly před více než dvěma lety. Tehdy ale u nás vrcholila akvizice brněnské společnosti JB Stavební a začínala její integrace do skupiny SWIETELSKY. Proto toto téma znovu ožilo až na sklonku minulého roku v souvislosti s organizačními a personálními změnami v již zmíněné skupině GU-Bau Linz. Následovaly krátké rozhovory s vedením koncernu a se slovenskými kolegy a domluva byla na stole. Tím se Divize pozemních staveb Swietelsky-Slovakia začlenila do struktur SWIETELSKY v České republice, a tedy i do obchodní oblasti zahraničí koncernu SWIETELSKY.

Co je cílem této změny?

Nechceme tvořit ani rakouskou ani českou firmu, ale čistě slovenský stavební podnik na Slovensku. Ve střednědobém horizontu je naším cílem vytvořit podobnou organizaci jako máme v České republice, a to pod čistě slovenským vedením. Ambicí je pokrýt celou Slovenskou

republiku. Zároveň se budeme snažit přinést úspěšné segmenty z Česka, jako je například výroba betonových směsí, půjčovny bednění, lešení a podobně. S tím souvisí i doplnění stávající skupiny generálních dodávek staveb o vlastní dodávky prací HSV, tedy i o řemeslný a dělnický personál. Další možností a směrem, kterým bychom se chtěli vydat, je rozvoj vlastních projektů, zejména pak těch bytových.

Lze přitom využít nějaké vzájemné synergie, tedy pomoci si?

Možností spolupráce je řada. Už v minulosti nás v České republice někteří naši zákazníci oslovovali se zakázkami na Slovensku, a naopak někteří naši zákazníci přišli přes Swietelsky-Slovakia. To samozřejmě bude pokračovat i nadále. Určitou spolupráci si dokážeme představit v příhraničních oblastech. Jinak ale platí, že chceme mít ve Slovenské republice silnou, samostatnou a sebevědomou výrobní jednotku.

Jaká je vůbec pozice slovenské divize na tamním stavebním trhu?

Zatím se jedná spíše o menší výrobní jednotku s obratem v řádu milionů eur, tedy velikosti menšího závodu v České republice. Divize se orientuje převážně na zahraniční investory, zejména pak na ty rakouské. Naším cílem je tento úspěšný sektor rozšířit a doplnit ho o další portfolia investorů, aby zakázková náplň byla více vyvážená a stála na větším počtu pilířů, tedy zdrojů zakázek.



Ing. Jiří Kozel



Bratislava, sídlo Swietelsky-Slovakia spol. s r.o.



Projekt PPO DEMA, Senica

Prokuristkou a ředitelkou Divize pozemní stavby a generální dodavatel staveb Swietelsky-Slovakia je Lucia Glosiková, která ve firmě působí od října 2002, kde postupně prošla různými pracovními pozicemi.

„Verím, že prepojením trhov rozšírime našu činnosť aj o iné typy pozemných stavieb a činností,“ říká Lucia Glosiková.

Jak těch několik měsíců spolupráce s kolegy v Česku hodnotíte?

Za těch pár měsíců spolupráce jsme zjistili, že máme vela společných zkušeností a aj zavedených postupů, které mají společnou filozofii. To je velmi dobré, protože sa môžeme spoločne koncentrovať na ďalší rozvoj a rozširovanie činnosti našej divízie na Slovensku. V Česku máte omnoho rozsiahlejšiu obchodnú sieť s rozmanitejšou ponukou služieb, ktoré svojim zákazníkom poskytujete, to je pre nás inšpiráciou do budúcnosti.

Co je na slovenském trhu vaší prioritou?

V našom portfóliu prevláda prevažne dodávka stavieb pre súkromných investorov formou generálneho dodávateľa stavieb. Orientujeme sa na investorov z výrobnjej sféry. Je to výstavba rôznych výrobných a logistických hál s administratívou. V našom portfóliu máme ale aj realizácie projektov pre verejný sektor, napríklad aktuálne je to športová hala pre Slovenský zväz hádzanej.

Lze říct, na jaké investory či typ staveb se zaměřujete?

Ako som už uviedla, orientujeme sa prevažne na investorov z výrobnjej sféry, ideálne so zahraničnou majetkovou účasťou, kde býva dobrá

bonita. Verím však, že práve prepojením oboch našich trhov na riadiacej úrovni, bude možné rozšíriť našu činnosť aj o iné typy pozemných stavieb a činností.

Jaká je vůbec struktura společnosti Swietelsky-Slovakia?

Swietelsky pôsobí na slovenskom trhu aktívne od roku 2000, teda 20 rokov. To je aj prípad našej divízie. Boli sme prvou zriadenou divíziou a teší ma, že to je bez prerušenia dodnes. Aktuálne má spoločnosť Swietelsky-Slovakia tri dynamicky sa rozvíjajúce divízie. Okrem tej našej, je to Divízia dopravných a inžinierskych stavieb s obchodnou sieťou po celom Slovensku a Divízia železničného stavebníctva, ktorá v posledných rokoch rovnako zaznamenáva významný rast. Dokopy to je približne 260 zamestnancov.

Jsou oblasti, které se koordinují, nebo je každá divize samostatnou podnikatelskou jednotkou?

Riadenie jednotlivých divízií je výrazne decentralizované - každá si určuje svoju vlastnú obchodnú stratégiu a aj právomoci sú potom nastavené tak, akoby bola samostatnou podnikateľskou jednotkou. Vyplýva to i z histórie ako Slovensko, ako menší trh, bolo doteraz začlenené do organizačnej štruktúry koncernu. Naša spoločnosť v posledných rokoch ale rastie, je preto prirodzené, že pri niektorých témach je potrebná i spoločná komunikácia a koordinácia i s ostatnými divíziami.

PhDr. Zdeněk Zuntých

redakce



Projekt PPO DEMA, Senica



Projekt PPO DEMA, Senica

PŮJČOVNA BEDNĚNÍ

odštěpný závod Pozemní stavby STŘED

Kolín se stal třetím českým městem, v němž společnost SWIETELSKY stavební otevřela půjčovnu bednění. Umístěna je v komerčním areálu MTC na Ovčárecké ulici a stavebníkům nabízí i další služby.

V Kolíně už třetím rokem sídlí provoz odštěpného závodu Pozemní stavby STŘED, oblast Střední Čechy, která se do města přesunula z Prahy a působí na středočeském stavebním trhu. Návrh provozovat zde půjčovnu se připravoval zhruba dva roky a již od prvopočátku byl součástí konceptu nově budovaného sídla oblasti.

Nová provozovna primárně nabízí zapůjčení bednění PERI systémů DUO, DOMINO a MULTIFLEX spolu se stojkami, vazníky, bednicími překližkami. V prodeji dále máme drobný spotřební materiál a příslušenství k bednění, např. distanční prvky, bednicí olej nebo prvky do pracovních spár. Do budoucna počítáme i s nabídkou systémového lešení a věží PERI UP. Podařilo se nám připravit dobré podmínky na dopravní služby a uzavřít celoroční smlouvu s místním dopravcem. V současné době tak nabízíme služby na pronájem a prodej včetně dopravy.

Za zmínku určitě stojí, že máme celou správu provozu půjčovny digitalizovanou v jednom systému, který nám umožňuje řízení,

správu nabídek, zakázek a skladového hospodářství on-line v reálném čase.

Výše investice se pohybuje kolem 6 milionů a pevně věříme, že vzniklé závazky se nám podaří co nejdříve vrátit i s odpovídající přidanou hodnotou.

Provoz půjčovny jsme otevřeli a spustili ve zkušebním provozu ve stanoveném termínu, a to i přes neočekávanou situaci s pandemií. Takže za velký úspěch a příslib jistoty, že jdeme správným směrem, považujeme zájem o zapůjčení bednění už 9. dubna 2020 a vše bylo také úspěšně zrealizováno.

Chtěl bych touto cestou poděkovat všem kolegům ve společnosti SWIETELSKY, kteří se na přípravě provozu a jeho realizaci podíleli.

Nezbývá mi tedy, než nám popřát mnoho spokojených zákazníků a spoustu sil do nové práce a dalšího rozvoje provozu oblasti v Kolíně a okolí.

Tomáš Hladík

vedoucí obchodního oddělení



SWIETELSKY-SLOVAKIA

DOPRAVNÉ A INŽINIERSKE STAVBY, OBAĽOVAČKA MARTIN, s. r. o.

Prvé rokovania s firmou Váhostav-SK o našom vstupe do spoločnej obaľovačky pri Martine začali už v roku 2016. Po náročných a prerušovaných rokovaniach nakoniec vyústil celý štvorročný proces do dohody o vzájomnej spolupráci, ktorej výsledkom je vznik firmy „Obaľovačka Martin, s. r. o.“, založenej ako podielová spoločnosť firiem Swietelsky-Slovakia, spol. s r. o. a VHS-Asfalty, s. r. o.

Hlavnou náplňou spoločnosti je prevádzka výroby asfaltových zmesí, ktorá bola spustená v roku 2012. Technológiu s označením VS3TQ dodala česká spoločnosť ASKOM. Obaľovačka spĺňa prísne technologické a ekologické kritériá umožňujúce produkciu najkvalitnejších asfaltových zmesí určených pre výstavbu a rekonštrukcie diaľnic, rýchlostných i regionálnych komunikácií.

V súčasnej dobe má výrobná v portfóliu 22 výrobkov, ktoré spĺňajú kritériá EN 13108-1 a EN 13108-5, pričom sortiment je možné podľa potreby rozšíriť. Zákazníkmi sú štátny sektor, to znamená NDS, a. s., Slovenská správa ciest, ale aj regionálne správy ciest a súkromní investori. Celú prevádzku zabezpečuje 6 plne zaškolených zamestnancov.

Obaľovačka sa nachádza na okraji mesta Martin, v časti – Priekopa, v blízkosti úseku diaľnice Dubná Skala – Turany. Jej umiestnenie možno považovať za strategicky výhodné, vzhľadom na možnosť dodávania asfaltových zmesí do Žilinského, Banskobystrického a z časti aj do Trenčianskeho kraja, ktoré pokrývajú naše oblasti Sever a Stred. V dosahu výroby je celkom cca 30 770 000 m² asfaltových vozoviek na všetkých triedach cestných komunikácií s možnosťou realizácie ich údržby a opráv. K týmto plochám je nutné ešte pripočítať výstavbu nových ciest, chodníkov, parkovacích a spevnených plôch, o ktorých pokrytie našimi asfaltovými zmesami sa budeme uchádzať.

Plocha areálu výroby má rozlohu 18 762 m², na ktorej sa nachádza technológia spolu so štrkovým hospodárstvom s výmerou 2560 m². Súčasťou sú kancelárske priestory, laboratórium, studňa s čerpacou stanicou a mostová váha. V areáli je možnosť skladovania R-materiálu, ale v súčasnosti technológia nie je vybavená na jeho spracovanie, či pridávanie do vyrobenej zmesi.

Táto výrobná asfaltových zmesí významným spôsobom upevňuje našu pozíciu na slovenskom stavebnom trhu. Takto sa k oblasti Juh, ktorá má obaľovačku v Pezinku, pripája v súčasnosti aj oblasť Sever, do pôsobnosti ktorej obaľovačka Martin patrí. Výhodou je, že obaľovačka môže dodávať asfaltové zmesi aj do územnej pôsobnosti oblasti Stred. Veríme, že táto investícia sa u oboch týchto oblastí prejaví na oživení obchodných aktivít a náraste objemu výroby.

Na rokovaniach majiteľov spoločného podniku bolo dohodnuté, že riaditeľom spoločnosti a konateľom za našu stranu bude Ing. Matej Mojžiš. Veríme, že celému novému tímu sa podarí úspešne rozbehnúť činnosť a vytvoria sa tým aj predpoklady pre výstavbu tak prepotrebnej ďalšej obaľovačky na východnom Slovensku, pre oblasť Východ.

Na záver ďakujeme všetkým kolegom, ktorí na tomto úspešnom projekte pracovali. Menovite Ing. Petrovi Čížkovi, Ing. Michalovi Šumerajovi, JUDr. Lukášovi Galeštokovi, Ing. Matejovi Mojžišovi a ďalším, ktorí dokázali aj v ťažkom období pandémie koronavírusu dotiahnuť zložité rokovania s Váhostavom a všetky potrebné ekonomické a právne náležitosti do úspešného konca.

Ing. Ján Šedivý, Riaditeľ pre stratégiu a rozvoj

Ing. Matej Mojžiš, Vedúci obalovní



Typ: ASKOM VS3TQ
Prevádzka od: 2012
Výkon OS: 160 t/h
Dávkovače kameniva: 8 ks
Horák: 13,9 MW
Palivo: plyn
Filtročná plocha: 630 m²
Triedič: 42 m²
Zásobníky horúceho kameniva: 6+1 ks
Miešačka: 3 t
Zásobníky hotovej zmesi: 2x 34 m³
Filerové hospodárstvo: 50+50 m³
Asfaltové hospodárstvo: 60 m³ 4 ks
Zariadenie pre pridávanie pevných granulovaných prísad: 1 ks
Zariadenie pre dávkovanie tekutých prísad: 1 ks
Riadiaci systém: Progres

SWIETELSKY REAL ESTATE

OTÁZKY

Značka SWIETELSKY se nově objeví i na českém realitním trhu v segmentu bytového a komerčního developmentu. Proč se rozhodl budovat novou společnost SWIETELSKY Real Estate CZ? Nejen na tuto otázku nám odpoví jednatel společnosti Ing. arch. Pavel Vecán. Pojďte si přečíst rozhovor.

Co rozhodlo, že jste kývl na nabídku a šel budovat novou společnost?
Společnost SWIETELSKY je stavební společnost s vynikající pověstí, širokým spektrem aktivit, na českém stavebním trhu úspěšně působící přes 20 let.

V rámci svého působení na evropských trzích zaujímá vedle speciálních disciplín jako silniční a železniční stavitelství a výstavba mostů rovněž silné postavení v pozemním stavitelství.

V domácím prostředí Rakouska působí více než dvě desetiletí v investiční bytové výstavbě SWIETELSKY Development - disciplína, která doposud v České republice zastoupena nebyla.

Vlastnická struktura, hospodářské výsledky SWIETELSKY AG, řízení a komunikace, dobrá pověst na stavebním a investičním trhu, celková atmosféra ve společnosti, to byly hlavní impulsy pro rozhodnutí začít budovat něco nového od začátku.

Je to výzva? pro člověka s Vašimi zkušenostmi a renomé...
Výzva to je v každém případě, mám to štěstí, že i v této složité době mohu budovat nový, kreativní akční tým a firemní strukturu.

Zůstaneme-li u toho, jak důležitá je tedy motivace k práci
Co se týká motivace, je pro mne asi nejdůležitější stabilní a dobře fungující tvůrčí tým, ve kterém se při přípravě a realizaci projektů může spolehnout jeden na druhého. Takový dobře fungující orchestr, radost společně tvořit, radost být součástí týmu, prostě radost z toho být u toho.

A motivace v čem? V uspokojení, úspěchu, pocitu naplnění, odměně, co je pro Vás nejsilnější?
Radost z práce, která dává smysl, práce, která je vidět, je hmatatelná a zůstává tady pro budoucí generace.



Ing. arch. Pavel Vecán

Které své životní mety pokládáte za nejdůležitější?
Všechny životní etapy, během kterých jsem poznal skvělé a tvůrčí lidi. Střední a vysoká škola, angažmá u zahraničních developerských a investičních společností.

Jaká byla vůbec Vaše profesní kariéra?
Prozatím nejdelší profesní období (dohromady 23 let) jsem strávil ve společnosti HOCHTIEF AG, a to jak v Německu, v Čechách a na závěr i v Rusku. Po návratu do Čech jsem působil v privátní investiční skupině a od konce minulého roku působím ve SWIETELSKY Real Estate CZ.

Kde jste se toho nejvíc naučil?
Učím se stále, každé nové prostředí, každá firemní kultura je zkušenost a obohacení.

Co z toho bude možné uplatnit u SWIETELSKY?
Vše, co jsem nasbíral po cestě.

Jaké plány má skupina s novou firmou?
Úspěšné umístění na českém realitním trhu v segmentu bytového a komerčního developmentu.

PhDr. Zdeněk Zuntých
redakce



Přestavba Rosice

V průběhu měsíce května 2020 se uskutečnilo předání zrekonstruovaného objektu internátu v Rosicích u Brna. Přestavbu objektu objednal náš dlouhodobý klient a developer – společnost BRAMLEY, s. r. o.

Stavba byla zahájena v únoru roku 2019 s plánovaným ukončením do konce roku 2019. Vzhledem ke skutečnosti, že se objednateli podařilo legislativně objekt rozšířit o další nadzemní podlaží, bylo smluvně sjednáno dokončení kompletního díla na konec měsíce května 2020.

Vlastní stavební práce spočívaly v kompletní rekonstrukci osmipodlažní budovy internátu s jedním podzemním podlažím, a to včetně zásadních úprav dispozičního řešení vlastních ubytovacích jednotek, doplněné o veškeré nové rozvody ZTI, ÚT, elektro a větrání. Nedílnou součástí našich dodávek bylo i provedení nových venkovních IS a přilehlých komunikací a předzahrádek.

Název stavby:	Přestavba Rosice
Investor:	BRAMLEY s.r.o.
Zhotovitel:	JB Stavební, s.r.o.
Termín realizace:	02/2019 – 05/2020

Generálnímu projektantovi Ing. Taslerovi a jeho ateliéru se podařilo svým návrhem a samozřejmě následnou kvalitní a náročnou prací našich kolegů z Oblasti Východ, JB Stavební vdechnout nový život stávající chátrající budově a svým novým vzhledem a proporcemi vytvořit novou dominantu města Rosice.

Bc. Jaromír Baláz
jednatel společnosti JB Stavební, s. r. o.
ředitel závodu PS Morava





Rekonstrukce šumavské silnice podél Otavy

V úterý 23. června 2020 vstoupila rekonstrukce zhruba 5,3 km dlouhého úseku silnice druhé třídy Dlouhá Ves – Radešov do své poslední fáze. A to zprovozněním úseku od půlnoci.

Tuto důležitou dopravní spojkou mezi českou a bavorskou stranou Šumavy jsme ve spolupráci s firmou Berger Bohemia, a. s. začali rekonstruovat již v březnu 2019. Pro nás, na oblasti Sušice, to byla historicky nejobjemnější stavba, a to nejen finančně, ale i délkou výstavby – 16 měsíců.

Jedny z našich prvních kroků vedly ke zdlouhavému rozšiřování komunikace odsekáváním tisíců m³ skal, které lemují velkou část levé krajnice. Veškeré skály byly po odsekání nestabilních hornin, vykácení křovin a vzrostlých stromů zpevněny síťováním provedeným horolezeckou technikou.

Zprava se nám otevírá výhled na zlatonosnou Otavu. Aby nám tento výhled nic nekazilo, provedli jsme zpevnění okrajů vozovky systémem Terramesh a gabionovými zdmi, čímž jsme dosáhli stability kraje vozovky směrem k řece a získali mnoho nových zkušeností. V loňském

Název stavby:	II/169 a II/145 Dlouhá Ves – Radešov, úsek B a C
Investor:	Správa a údržba silnic Plzeňského kraje, p.o.
Zhotovitel:	SWIETELSKÝ stavební s.r.o., odštěpný závod Dopravní stavby ZÁPAD, oblast Sušice; BERGER BOHEMIA a.s.
Termín realizace:	03/2019 – 06/2020

roce jsme díky úplné uzavírcce po dobu šesti měsíců stihli vystavět veškeré propusty a mostky přes Račí a Opolenecký potok.

Po dokončení všech autobusových zastávek jsme již směřovali k finálnímu frézování komunikace a pokládce nových asfaltových vrstev. V první polovině června proběhlo osazení silničních svodidel a dopravních značek, nastříkání vodorovného značení a doladění posledních detailů.

Nic už nebránilo úspěšnému uvedení do provozu.

Michala Jedličková
ekonom oblasti



Stanicí Prosenice se bude projíždět vyšší rychlostí. SWIETELSKY Rail CZ zde instaloval unikátní výhybky

Železniční stanici Prosenice, ležící na dvoukolejné elektrizované trati Bohumín–Přerov, došlo od 20. do 23. dubna k instalaci dvou extra štíhlých výhybek, které v České republice nemají obdoby. Svou konstrukcí umožňují jízdu vlaku rychlostí až 160 km/h do odbočné větve. Projekt Správy železnic, jehož jsou unikátní výhybky součástí, realizuje SWIETELSKY Rail CZ společně s AŽD Praha.

Právě tyto vysokorychlostní výhybky J60-1:33,5-8000/4000/14000-PHS, které budou po dokončení celé stavby podrobeny provoznímu ověřování, umožní vyšší rychlost vlaku při jízdě do odbočky. Ta tak bude stejná jako v přímém směru.

„Tyto výhybky se na české železnici použily vůbec poprvé. Jejich montáž tedy představovala mimořádně cennou zkušenost, kterou u nás dosud nikdo neměl,“ uvedl Ljuban Kovačević, koordinátor staveb SWIETELSKY Rail CZ.

Na montáž jsme nasadili nejmodernější techniku - kolejový jeřáb Kirow KRC 1200 a kladecí a přepravní technologii WM 500 U, obě již zapůjčené od koncernu z Rakouska. Kombinace těchto technologií umožnila manipulovat a položit části výhybek s délkou až 52 metrů

o hmotnosti 56 tun. Právě díky těmto rozměrům a hmotnosti šlo o výjimečnou montáž, kdy tandemem jeřábů asistoval speciální kolejový vůz WM 500 U – WRW s hydraulicky výsuvnými pásovými podvozky.

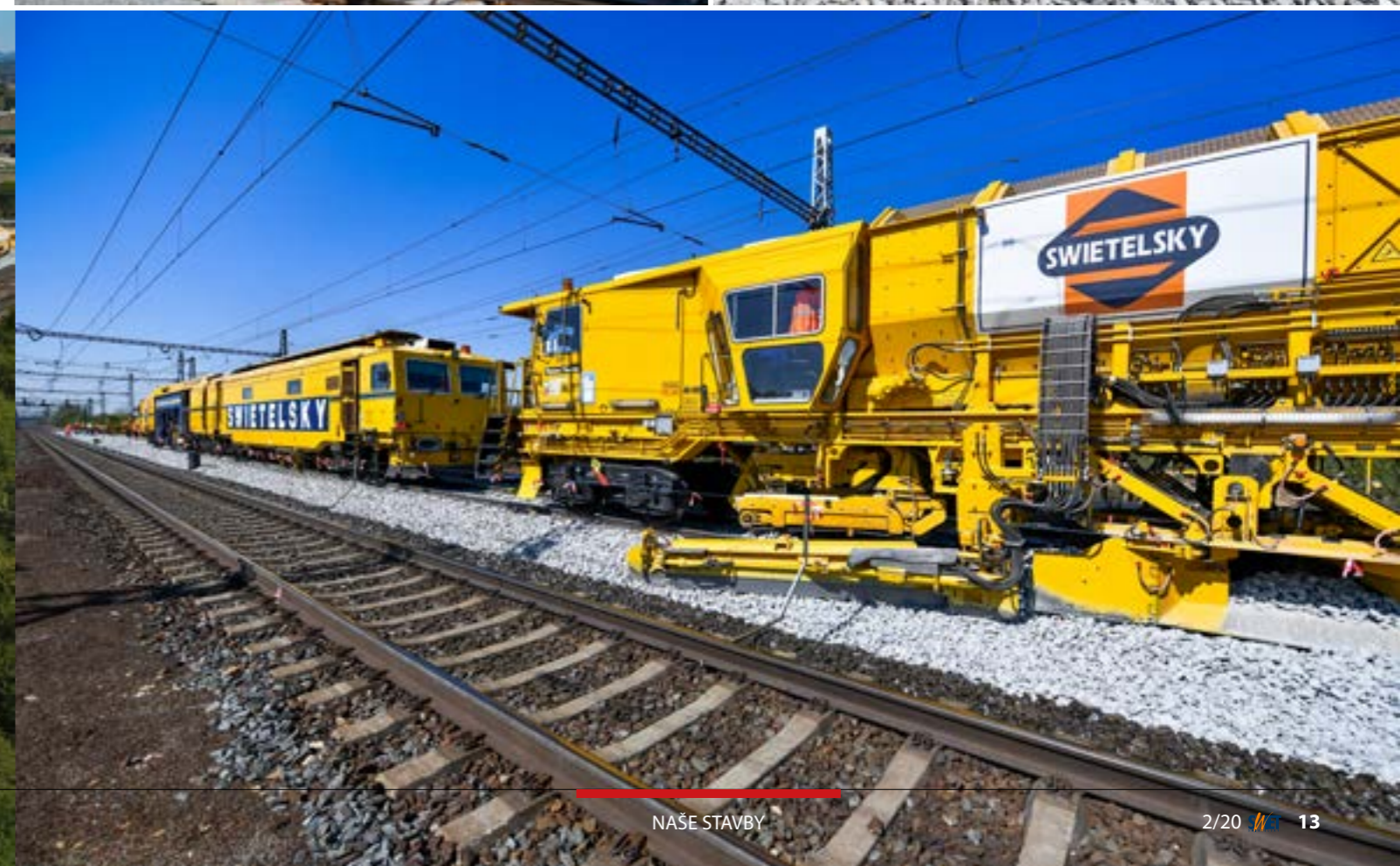
Výhybky, které mají vzdálenou diagnostiku a nepřetržitě tak budou odesílat data, jak se v železničním koridoru chovají, se stanou součástí nové kolejové spojky. Ta se ze stávajících 157 m prodloužila na 307 metrů a umožňuje zvýšení rychlosti projíždějících vlaků ze 100 na 160 kilometrů v hodině do odbočky.

Modernizace železniční stanice Prosenice byla realizována za zhruba 181,8 milionů korun bez DPH během nepřetržité výluky, která začala 1. dubna a trvala do 12. května.

Na tuto úvodní etapu navázala montáž nových technologií, práce na trakčním vedení a na úpravách zabezpečovacího zařízení. Celá stavba s názvem Zvýšení rychlosti v žst. Prosenice bude dokončena v březnu 2021.

PhDr. Zdeněk Zuntých

redakce





Viacúčelová športová hala v Bratislave

Stavebník Slovenský zväz hádzanej SR uzavrel minulý rok s našou Divíziou pozemné stavby a generálny dodávateľ stavieb na Slovensku zmluvu o dielo, podľa tzv. žltého FIDIC-u, na realizáciu stavby Viacúčelovej športovej haly.

Úlohou bolo v krátkej dobe (rok a pol) vyprojektovať, získať stavebné povolenia, postaviť a skolaudovať športovú halu aj so zázemím v širšom centre Bratislavy na mieste existujúcich nevyužívaných tenisových kurtov a objektov tvoriacich zázemie Domu športu, ktoré bolo nutné asanovať.

Objekt má dve nadzemné podlažia s plochou strechou (trapéz-parozábrana – TI – fólia). Hmota objektu je tvorená dvoma navzájom prepojenými kubusmi s obdĺžnikovým pôdorysným tvarom s maximálnymi rozmermi 65,59 x 51,52 m a výškou 13,5 m. Nosná konštrukcia je tvorená kombináciou ŽB stĺpov a ocelovými nosnými konštrukciami v úrovni strešného pláňa. Na prízemí sa nachádza vstupná hala s recepciou so zázemím, hygienickými zariadeniami pre návštevníkov a dve prefabrikované ŽB schodiská vedúce na 2.NP. Zo vstupnej haly na prízemí sa vchádza na chodbu, z ktorej sú prístupné šatne hráčov a rozhodcov s vlastným hygienickým vybavením. Jednotlivé miestnosti sú oddelené SDK stenami, ktoré spĺňajú podľa požiadaviek projektovej dokumentácie jednotlivé nároky na požiarnu odolnosť, vlhkosť a pevnosť.

Z chodby je prístupná celoodpružená drevená hracia plocha spĺňajúca požiadavky FIBA. Vstup na hraciu plochu je možný aj vďaka priamemu prepojeniu haly a šatní hráčov. Hracia plocha pozostáva z dvoch

ihrisk s rozmermi 40 x 20 m. Na 2.NP sa nachádza vstupný priestor s klubovňou a hygienickými zariadeniami pre návštevníkov. Na tento priestor nadväzuje vstup na pevnú tribúnu tvorenú s prefabrikovaných ŽB prvkov, nachádzajúcu sa nad šatňami.

Hracia plocha je osvetľovaná LED svetidlami, ktoré spĺňajú najvyššie požiadavky pre športovú činnosť a prípadné televízne prenosy. Dopravné napojenie haly bude tvorené asfaltovou prístupovou komunikáciou, ktorá bude predĺžením existujúcej vnútro-areálovej komunikácie športového areálu. Súčasťou riešenia dopravy je aj vybudovanie potrebného počtu parkovacích státí pre navrhovaný objekt. Vybudovaných bude 88 kolmých parkovacích miest z toho 4 PM vyhradené pre ZŤP.

Celková kapacita objektu viacúčelovej športovej haly: max. počet divákov 234, športovci (hráči, rozhodcovia, funkcionári) 128, zamestnanci (stáli) 4, zamestnanci (príležitostní) 14.

V dnešných dňoch sa naše úsilie blíži k vytúženému cieľu a pevne veríme, že stavbu napriek prevládajúcej celosvetovej pandemickej situácii odovzdáme investorovi a športovcom do užívania. Zároveň sa chceme poďakovať celému tímu za profesionálny prístup a dobre vykonanú prácu.

Martin Urik

Technický riaditeľ

Divízia pozemné stavby a generálny dodávateľ stavieb



Bytový dům ŠTĚRBOHOLY

Na konci roku 2018 získal náš závod Pozemní stavby STŘED zakázku na výstavbu nového bytového domu v klidné vilové části pražských Štěrbohol, v ulici Pod Areálem.

Hlavním záměrem investora bylo nabídnout budoucím klientům moderní bydlení v blízkosti přírody s veškerou občanskou vybaveností, což městská část Štěrboholy díky kvalitní infrastruktuře s širokým výběrem z nabídky volnočasových aktivit zcela splňuje. Díky realizovanému projektu se rozšířila nabídka pražského realitního trhu o 44 bytových jednotek, 44 parkovacích stání v garážích a 5 venkovních parkovacích stání.

Objekt byl realizován jako samostatně stojící stavba, která reaguje na urbanistický kontext okolí, se třemi nadzemními podlažními s výškou atiky 11 m, které jsou dále členěny do tří samostatných sekcí A, B a C na společném suterénu s garážemi. Nedílnou součástí naší generální dodávky byla i realizace venkovních zpevněných ploch s napojením na stávající infrastrukturu.

Založení objektu bylo provedeno na železobetonové základové desce tl. 400 mm, která spolu s obvodovými stěnami podzemního podlaží tvoří systém „bílé vany“. Železobetonové konstrukce s odolností proti vodě tedy díky svým technickým řešením jednotlivých detailů nevyžadovaly další ochranné pomocné izolační systémy.

Suterénní prostor tvoří společnou podnož pro tři samostatné nadzemní objekty, kdy každý působí i jako samostatný dilatační celek. Nosný systém objektu je tvořen sténovým železobetonovým systémem v kombinaci se zděnými nosnými stěnami, které jsou lokálně doplněny o vnitřní pilíře. V 1.PP jsou z důvodu uvolnění dispozice v místě stěn navrženy sloupky propojené průvlaky. Stropní konstrukce byly řešeny jako monolitické železobetonové desky tl. cca 200-250 mm.

Budova je ztužena výtahovými šachtami, schodišťovými a příčnými nosnými stěnami. Zastřešení jednotlivých sekcí bylo provedeno plochou jednoplášťovou střechou tvořenou fóliovou hydroizolační vrstvou a přitíženou vrstvou kačírku. Nad částmi půdorysu 1. PP byla

Název stavby:	BYTOVÝ DŮM ŠTĚRBOHOLY
Investor:	Rezidence Štěrboholy s.r.o.
Zhotovitel:	SWIETELSKÝ stavební s.r.o., odstěpný závod Pozemní stavby STŘED, oblast Praha
Vedoucí projektu:	Ing. Jiří Hřebíček
Termín realizace:	01/2019 – 04/2020

v úrovni 1. NP realizována skladba zelené střechy, která bude využívána jako zahrádka k přilehlým bytovým jednotkám.

V průběhu realizace byl kladen vysoký důraz na dodržení požadavků na mezibytovou akustiku a kvalitu realizovaných prací, což se projevilo na závěr projektu, kdy jsme obdrželi kladné ohlasy na naši práci jak ze strany investora, tak jednotlivých klientů.

Závěrem bych chtěl poděkovat všem kolegům, podílejícím se na realizaci, kteří i přes nepříznivý zásah vyšší moci v podobě koronavirové krize dokázali projekt dokončit ve smluvně stanoveném termínu.

Ing. Jan Vodička

ředitel oblasti





Bronz pro cyklostezku Hodonín – Ratíškovice

Cyklostezka Hodonín – Ratíškovice, kterou loni postavil závod Dopravní stavby MORAVA. SWIETELSKY stavební, skončila třetí v soutěži Stavba Jihomoravského kraje 2019, v kategorii Dopravní a inženýrské stavby. Porota výsledky oznámila na webu stavbajmk.cz, neboť vzhledem k nouzovému stavu bylo slavnostní vyhlášení výsledků odloženo zatím na neurčito.

Investorem téměř čtyřkilometrového úseku za 27,8 milionů korun, který od poloviny loňského května doplňuje síť turistických vinařských cyklotras směrem na Hodonín a Slovensko, byla obec Ratíškovice. S jeho přípravou se začalo již v roce 2007, ale velké, téměř desetileté zdržení způsobily majetkoprávní směny lesních pozemků.

„Délka cyklostezky je 3666 metrů, povrch je z asfaltového betonu, přičemž jsou po obou stranách cyklostezky půlmetrové krajnice ze šterkodrti. Na stavbě se vyskytl i nejdén problém, ale díky příkladné spolupráci s investorem a jeho zástupci se podařilo vše rychle vyřešit, zejména na začátku stavby, kdy se odstranění kořenového systému a skrytých pařezů šířky až 1 m zdálo jako nemožné,“ vysvětluje David Horák, stavbyvedoucí oblasti Hodonín, který ještě dodává: „Tímto bych chtěl ještě poděkovat kolegovi Petru Pavkovi a jeho týmu za skvělou práci.“

Název stavby:	Cyklostezka Hodonín – Ratíškovice
Investor:	Obec Ratíškovice
Zhotovitel:	SWIETELSKY stavební s. r. o., odštěpný závod Dopravní stavby MORAVA, oblast Hodonín
Termín realizace:	08/2018 – 04/2019

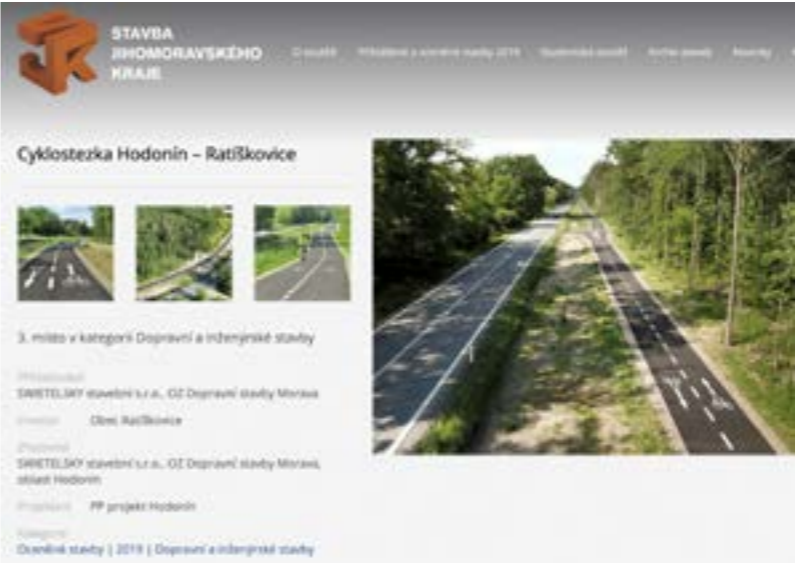
Trasa cyklostezky vede podél silnice druhé třídy 432 a spojuje obě sídla od ratíškovické ulice U Hájanky s místní hodonínskou částí Pánov a lidem, jezdícím na kole do zaměstnání, tak nabízí bezpečnou dopravu.

„Nás samozřejmě ocenění v soutěži velmi těší, protože upozorňuje nejen na zdařilý regionální projekt, ale i na kvalitní práci našich lidí,“ říká Tomáš Hrabina, ředitel oblasti Hodonín. Celkem organizátoři ve všech kategoriích evidovali rekordních 46 přihlášených staveb.

Posláním soutěže je propagovat kvalitní stavební projekty v Jihomoravském kraji a přiblížit je širší laické i odborné veřejnosti.

PhDr. Zdeněk Zuntých

redakce





Napojení dálnice D35 na silnici I/17 Chrudim – Vysoké Mýto

Na dálnici D35 Časy–Ostrov, jedné z nejdůležitějších budovaných páteřních komunikací nejen Pardubického kraje, pracuje oblast Pardubice odštěpného závodu Dopravní stavby VÝCHOD.

Zhotovitelem dálnice je „Společnost EUROVIA + METROSTAV + SWIETELSKY, D35 Časy–Ostrov,“ objednatelem je Ředitelství silnic a dálnic ČR, správa Pardubice. Stavba za 3,2 mld. Kč s dobou výstavby 44 měsíců je pro naši oblast, středisko stavbyvedoucího p. Lukáše Jančárka, nosnou stavební náplní od března 2019 až do konce roku 2021. Po dokončení přeložek inženýrských sítí vodovodu, plynovodů byly zahájeny zemní práce na stavebních objektech včetně dále popsaných SO 102 a SO 103.

Trasa navrhované silnice SO 102 slouží jako napojení křižovatky MÚK Ostrov na stávající silnici I/17. Napojení na silnici I/17 je řešeno okružní křižovatkou, která bude realizována v roce 2021. Komunikace je navržena v kategorii S 9,5/70 s třídou dopravního zatížení I a návrhovou úrovní porušení D0. V rámci stavby bude provedena nová komunikace s rozšířením o odbočovací pruh vlevo, jež bude sloužit k napojení areálu SSÚSR Městec. Celková délka trasy komunikace je 705,5 m.

Trasa navrhované silnice SO 103 slouží jako napojení hlavní trasy dálnice D35 na stávající silnici I/17. Toto propojení na silnici I/17 bude sloužit

Název stavby:	D35 Ostrov – Časy
Investor:	Ředitelství silnic a dálnic ČR
Zhotovitel:	Společnost EUROVIA + METROSTAV + SWIETELSKY, D35 Časy–Ostrov
Termín realizace:	03/2019 – 11/2022

pouze po dobu výstavby navazujícího úseku D35 Ostrov – Vysoké Mýto a po uvedení tohoto úseku do provozu bude celá trasa SO 103 vybourána a plocha zrekultivována. Napojení na silnici I/17 je řešeno pomocí stykové křižovatky tvaru „T“. Komunikace je navržena v kategorii S 9,5/70 s třídou dopravního zatížení III a návrhovou úrovní porušení D1. Celková délka trasy komunikace je 1 048 m.

Zeminy v násypu bylo třeba zlepšit hydraulickým pojivem 2–3 % v tl. 0,5 m, byly provedeny ochranné vrstvy štěrkodrti, v současné době dokončujeme podélné trativody a probíhají práce na podkladních vrstvách MZK. Do konce roku by měla být dokončena vrstva asfaltové směsi s vysokým modulem tuhosti VMT 22S v tloušťce 80 mm.

Ing. Martin Lukeš

ředitel oblasti



Zvýšení trat'ové rychlosti v úseku Oldřichov u Duchcova – Bílina

Závod Mosty, SWIETELSKY stavební pracuje na stavbě mimoúrovňového křížení železničních tratí. V rekonstrukci je most, který překonává dvě hlavní koleje a výtaznou kolej vlečky od elektrárny v Ledvicích.

U stávajícího mostu se jedná se o železobetonovou deskovou konstrukci o dvou polích s vrubovým kloubem v kratším poli. Druhé pole je volně vloženo do prvního a na podpoře uloženo na ložiskách. Nový most bude jednopolový a bude tvořen ocelovými nosníky, které budou zmonolitněny.

Rekonstrukce probíhá ve dvou etapách s vyloučením vždy jedné koleje na rekonstruované části mostu. Druhá kolej zůstává v provozu po celou dobu rekonstrukce první etapy. Po dokončení 1. etapy dojde k převedení železniční dopravy na novou kolej a začne výluka druhé etapy, kde se všechny stavební činnosti opakují.

V rámci první etapy bylo nejprve nutno odstranit veškeré mostní příslušenství, provést pažení, odbourat římsy a části křídel tak, aby bylo možno polovinu původního mostu snést za pomoci jeřábu LTM 1500. Jednalo se poměrně o složitý postup, kdy nejprve bylo nutné v předstihu vzdálenější pole od jeřábu rozříznout pomocí diamantové lanové pily v podélném směru na polovinu, aby byla snížena hmotnost snášených polí s ohledem na nosnost jeřábu. Bližší pole bylo ponecháno v celku. Hmotnost tohoto bližšího pole byla 102 t. Po odstranění mostních polí

Název stavby:	Zvýšení trat'ové rychlosti v úseku Oldřichov u Duchcova – Bílina, železniční most SO11-20-09
Generální Investor:	Správa železnic
Zhotovitel:	SWIETELSKY stavební s. r. o., závod MOSTY
Termín realizace:	03/2020 – 04/2021

byla odříznuta rovněž za pomoci diamantové řezací techniky polovina pilíře a dána na stranu, kde byly veškeré snesené části mostu zdemolovány těžkou bourací technikou a následně odvezeny na skládku.

V další fázi došlo k odbourání částí úložných prahů a křídel na požadovanou úroveň danou projektem. Na takto odbouraný povrch byly nabetonovány nové úložné prahy a bylo provedeno rozšíření opěr včetně křídel cca o 1,2 m. Založení rozšířených opěr a křídel bylo provedeno na mikropilotách. Na nově provedené opěry byla osazena kalotová ložiska. Na stavbu byly dovezeny nové ocelové nosníky a za pomoci jeřábu LTM 1300 byly osazeny na pomocnou konstrukci, kde budou následně po provedení bednění a armatury zmonolitněny. V další fázi budou pak provedeny římsy, zásypy přechodových oblastí a izolace nosné konstrukce.

Rekonstrukce mostu a modernizace celého úseku trati bude dokončena do dubna 2021.

Aleš Hána

stavbyvedoucí





Nová výrobní hala ve Znojmě



Odštěpný závod Pozemní stavby JIH, oblast Vysočina, v dubnu letošního roku dokončil významnou zakázku pro společnost PPO GROUP CZ, s. r. o. ve Znojmě. Společnost je inovativní firma působící v oblasti vývoje a výroby přepravních obalů a obalových řešení od roku 1994. Nabízí širokou škálu produktů jako např. obaly na míru, plastové přepravky, plastové palety, vozičky, bigboxy a v posledních letech i dodávky komplexních balení především pro většinu významných automobilek působících v Evropě.

Jednalo se o dvoulodní výrobní halu o zastavěné ploše 2549 m², expedici o velikosti 446,76 m² a třípodlažní objekt administrativy a vývojového centra o zastavěné ploše 601,90 m². Konstruktivně jde o železobetonový skelet, založený na vrtaných pilotách průměru 750 a 1000 mm, délky 7 až 9 m. Výrobní hala je oplášťována sendvičovými PIR panely tl. 100 mm, střechu tvoří trapézové plechy, na nichž je uložena tepelná izolace a PVC fólie. Na střeše jsou dva pásové světlíky o rozměru 36x4 m. Obvodový plášť administrativy a vývojového centra je ze zdiva Heluz tl. 20 cm, zateplený minerální vatou tl. 180 mm. Jako architektonický prvek je na významné části fasády představena fasáda Dekacassette. Součástí zakázky byly dále přeložky sítí, plynovod, vodovodní přípojka, areálová dešťová a splašková kanalizace a zpevněné plochy o celkové ploše 2330 m².

Stavba byla zahájena ve druhé polovině listopadu 2018 podepsáním SoD na první etapu výstavby, a sice na spodní stavbu a železobetonový skelet. Etapizace výstavby byla vynucena tím, že ve stejný den, kdy byla podepsána smlouva o dílo, investor podepsal smlouvu na zhotovení prováděcí projektové dokumentace s novou projekční kanceláří, když dokumentace pro stavební povolení nebyla pro veškeré požadavky investora vyhovující a musela se v podstatě pružně vyhotovit zcela nová dokumentace.

Zajímavostí této fáze výstavby byla skutečnost, že mocnost násypů pod podlahu haly a expedice byla, vzhledem ke svažitosti pozemku

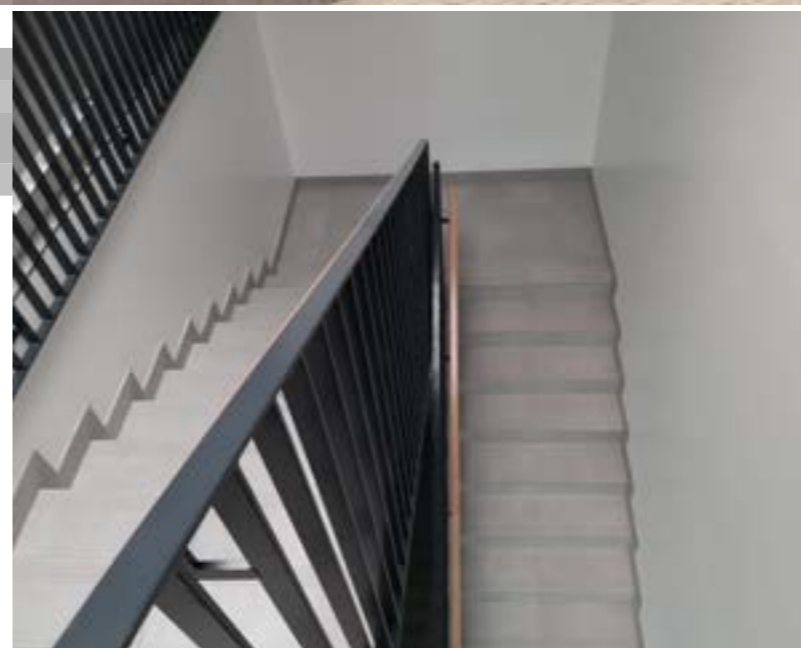
Název stavby:	Výrobní hala PPO GROUP, Znojmo
Investor:	PPO GROUP CZ, s. r. o.
Zhotovitel:	SWIETELSKY stavební s. r. o., odštěpný závod Pozemní stavby JIH, oblast Vysočina
Termín realizace:	11/2018 – 05/2020

a požadavku investora mít +- 0 ve stejné úrovni se stávajícími objekty, od 1 do 4 m. Bylo tedy nutno provést na celé jižní a východní straně pozemku čtyřmetrové opěrné stěny. Svislá část stěn byla provedena z prefabrikovaných dílců, pata byla provedena jako železobetonová monolitická deska o rozměrech 2000x200 mm. Tato etapa byla dokončena v dubnu 2019.

V průběhu této části výstavby byly dodávány projektanty dílčí, a ne vždy ucelené, části projektu. A to jak stavební části, tak i projekty řemesel a TZB, což kladlo mimořádné nároky na profesní dovednosti a psychickou odolnost realizačního týmu. Svého úkolu se však zúčastnění pracovníci firmy zhostili velmi dobře, což lze dokumentovat na skutečnosti, že první část projektu EI – silnoproudu byla dodána v srpnu 2019, slaboproud pro objekt haly a expedice průběžně v září až říjnu 2019 a už od listopadu bylo stavebním úřadem povoleno předčasné užívání výrobní haly, expedice a potřebného hygienického zázemí a šaten zaměstnanců v budově administrativy. Po spuštění uvedené části stavby do předčasného užívání pokračovaly dále práce na zbývajících částech administrativní budovy a vývojového centra v podstatě „za provozu,“ což přineslo další nároky na postupy a koordinaci prací, BOZP i pro zaměstnance investora. A protože se podařilo v únoru 2020 poslední části dokumentace SLP, mohla být stavba na konci dubna dokončena.

Miloš Houdek

ředitel oblasti





Železniční úsek Velim – Poříčany

Železniční úsek z Velimi do Poříčan, ležící na exponované trati Praha – Kolín – Česká Třebová, zmodernizuje za 3,8 miliardy korun sdružení firem SWIETELSKY Rail CZ a Subterra.

Pro velkou vytiženost trati nebyla cena díla jediným kritériem pro vítězství ve veřejné soutěži. Klíčovou roli hrálo časové hledisko, tedy zejména minimalizace výluk. Zapojením nejvýkonnější železniční techniky a dvousměnným provozem dojde k jejich zkrácení až o 20 % oproti klasické technologii. Práce na dvojkolejném úseku dlouhém 16,3 kilometrů proběhnou v letech 2020 až 2022. Investorem projektu je Správa železnic.

Díky našemu nejmodernějšímu strojnímu vybavení a dvousměnnému provozu jsme schopni zkrátit dobu výluk zhruba o pětinu a právě tento faktor spolu s nabídnutou cenou do značné míry rozhodl o našem vítězství ve veřejné soutěži.

Jedná se o zatím největší veřejnou zakázku SWIETELSKY Rail na českém trhu. Vnímáme ji jako obrovský závazek, pro jehož splnění jsme připraveni udělat maximum. Tam, kde to je technologicky možné, budeme pracovat i 16 hodin denně, tedy ve dvou směnách. Počítáme také s nasazením špičkového sanačního stroje, který je ve srovnání s běžnou konkurenční technikou při stejné účinnosti až o 20 % rychlejší.

Stavba zahrnuje úseky Velim – Pečky, Pečky – Poříčany, stanice Poříčany a Velim a zastávky Cerhenice a Tatce. Železniční svršek projde komplexní rekonstrukcí, u železničního spodku dojde k sanaci vybraných úseků. Součástí zakázky je i rekonstrukce čtyř přejezdů a zrušení jednoho stávajícího. Modernizována budou také nástupiště na zastávkách Cerhenice a Tatce, nástupiště v Poříčanech bude přizpůsobeno pro budoucí využití příměstskými vlaky. Rekonstrukcí projdou i vybrané mosty. Součástí realizace jsou dále úpravy traťového zabezpečovacího zařízení v úseku Poříčany – Český Brod a výstavba nových protihlukových stěn. Poslední úprava úseku Velim – Poříčany probíhala v letech 1997–1999 v rámci modernizace I. koridoru.

Jde o vůbec první českou stavbu financovanou pomocí nástroje Blending Call, kombinujícího finanční zdroje státního rozpočtu a evropského fondu CEF s úvěrem od Evropské investiční banky. Jeho cílem je odstranit úzká místa I. koridoru, tedy zamezit snižování rychlosti a prodlužování přepravní doby, zvýšit spolehlivost a bezpečnost provozu a posílit jeho interoperabilitu.

PhDr. Zdeněk Zuntých

redakce



Rezidence Klamovka

Po 20 měsících práce předala v polovině února společnost SWIETELSKY stavební investorovi menší Rezidenci Klamovka s dvaatřiceti bytovými jednotkami v Plzeňské ulici v Praze 5 - Košířích.

Sedmipatrový objekt se zděnou konstrukcí, který stojí v kopci u lesoparku v sousedství staré zástavby činžovních vil a menších bytových domů, postavil závod Pozemní stavby STŘED.

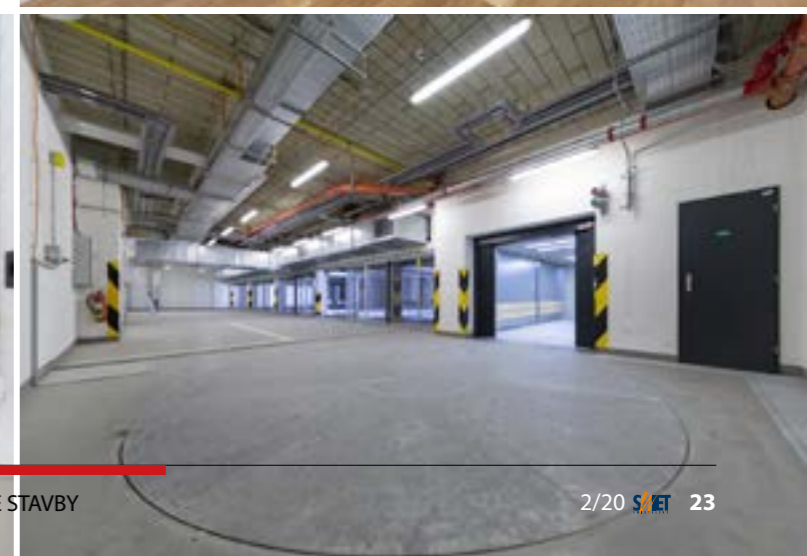
„Šlo o zajímavý projekt, zejména díky složitému založení stavby v křemencích a při realizaci vlastní spodní části. Stavební jámu nešlo zajistit kotvením a ve stísněných podmínkách se musely betonovat také suterény,“ vrací se k projektu Jiří Podaný, vedoucí závodu a prokurista společnosti SWIETELSKY stavební.

V objektu jsou použity parkovací zakladače, a tak i tvary betonových konstrukcí v suterénech vyžadovaly při práci zvýšenou přesnost.

„Projekt je celkově pojat ve vysokém standardu. Řešení koupelen s podlahovými sítěmi a obklady z dřevěných materiálů působí netradičně“ dodal Jiří Podaný.

PhDr. Zdeněk Zuntých

redakce



UZEL PLZEŇ

3. STAVBA – PŘESMYK DOMAŽLICKÉ TRATI

O stavbě UZEL PLZEŇ, 3. STAVBA – PŘESMYK DOMAŽLICKÉ TRATI lze bez nadsázky říci, že byla svým charakterem z pohledu stavebně – koordinační náročnosti tou nejsložitější, kterou jsme v této lokalitě doposud prováděli.

Výstavba proběhla dle Červené knihy FIDIC. Museli jsme řešit mnoho problémů a chyb v projektové dokumentaci. Vše nás stálo nejen spoustu času a práce, ale mělo to vliv i na průběh finančního plnění. I přes tato úskalí nedošlo k porušení žádného závazného milníku, ze kterého by plynuly finanční postihy, a dalo by se říct, že stavba dopadla dobře.

Dominantním objektem jak z pohledu finančního, tak z pohledu stavebně technické náročnosti byla stavba komunikace I/26, jejíž součástí je kruhový objezd a silniční nadjezd. Z výraznějších objektů potrubního vedení stojí za zmínku kanalizace SO 36-37-22, jedná se kanalizaci dlouhou téměř 800 m s retenční nádrží o objemu 118 m³, která se napojuje do stávající kanalizace o profilu 2x2 m v hloubce 10 m. Do této hloubky byla provedena těžní jáma o půdorysu 2x3 m těsně vedle provozované koleje. Tato kanalizace odvodňuje kompletně rekonstruovanou chebskou trať. Dalším zajímavým objektem je přeložka dvou vodovodů DN500 ve správě Plzeňské energetiky. Jedná se o klíčové přívaděče průmyslové vody pro provoz zařízení v areálu Škoda. Stávající vodovody kolidovaly s nově navrženou trasou komunikace I/26 a také zářezem překládané trati ČD Plzeň-Domažlice. Vodovody vedou v nově provedeném kolektoru SO 36-38-62, který byl dokončen na začátku prosince 2019. Pokládka probíhala po částech v závislosti na montáži kolektoru. Přepojení vodovodů na nový stav proběhlo hned po dokončení kolektoru.

Dosti podobnou přeložku vodovodů si vyžádala demolice Faltusova mostu, který spojoval prostor areálu Škoda, rozdělený Chebskou a Domažlickou železniční tratí. Na této akci závod Dopravní stavby ZÁPAD spolupracoval s kolegy ze závodu SPECIÁLNÍ STAVBY, kdy kolegové ze Speciálních staveb provedli ražbu cca 100 m dlouhé stoly hornickým způsobem a následnou montáž ostění kolektoru. My jsme poté provedli nutné přeložky všech vodovodů tak, aby byla možná demontáž Faltusova mostu.

Zcela výjimečná byla stavba kanalizační přeložky Zátíšského sběrače, která byla provedena technologií mikrotunelování. Jedná se o jednu z nejprogresivnějších metod ukládání IS, která nemá prakticky žádné technické omezení. Razicí štíty jsou vždy uzpůsobeny pro konkrétní materiál potrubí, geologické podmínky, hladinu podzemní

Název stavby:	UZEL PLZEŇ, 3. STAVBA – PŘESMYK DOMAŽLICKÉ TRATI
Investor:	Správa železnic, státní organizace
Zhotovitel:	SWIETELSKY UZEL PLZEŇ sdružení SWIETELSKY Rail CZ s.r.o., SWIETELSKY stavební s.r.o.
Termín realizace:	11/2017 – 11/2020

vody aj. Materiál vhodný pro protlačování (popř. zatahování) je železobeton, kamenina, čedič, ocel a sklolaminát, v poslední době pak polymerbeton. Jednou z nejrozšířenějších technologií mikrotunelování je např. Automatiche Vortriebsmaschine Nassförderung (AVN), kde se využívá vodní dopravy k dopravě vytěžené zeminy. Hlavní částí systému je razicí štít, navržený s vrtnou hlavou dle druhu zeminy. Je umístěn do startovací jámy jako první, před následující kolonu trubek. Zemina na čelbě je rozemílána na jemné frakce, schopné dopravy kalovými čerpadly s řízeným výkonem. Směr ražby je naváděn laserovým paprskem, obsluha procesu je zajištěna počítačem. Posun sestavy zajišťuje tlačná, hydraulická stanice umístěná ve startovací jámě. Možnost nasazení je pro profily DN 400 až DN 4000. V tomto případě bylo použito kameninové potrubí o průměru DN1000, tato dimenze byla na stavbách v ČR použita poprvé.

Zcela zásadní pro provedení stavby byl objekt drážního spodku trati Plzeň – Domažlice, všechny práce na tomto objektu dokončila SWIETELSKY stavební včas nebo v předstihu tak, aby naši kolegové od SWIETELSKY Rail měli dostatek prostoru na provedení kolejového svršku a dodržení smluvných výluk na koleji č. 501 a 502.

Stavba byla stavebně dokončena k 30. 4. 2020, kromě objektu vlečky v areálu Škoda, kde se rapidně navýšil objem prací na umělých stavbách kolem tohoto SO. Není se čemu divit, areál Škodovky už není nejmladší a projektanti nemohli počítat se vším.

Konečný termín na předání všech dokladů, odstranění drobných vad a kolaudaci objektů byl stanoven na 30. 11. 2020, v tomto čase už budou mít zajisté všichni specialisté, stavbyvedoucí a také všichni ostatní, kteří se na tomto projektu podíleli, povinnosti na jiných stavbách.

Pevně doufám, že všichni budeme na tento výjimečný projekt ve středu města Plzně vzpomínat v dobrém a nabyté zkušenosti uplatníme na dalších podobných stavbách.

Jakub Fleissig

stavbyvedoucí





Pivovar v pivovaru

V létě 2019 přišel Plzeňský Prazdroj s myšlenkou vytvořit ve svém areálu nový provoz, po vzoru ostatních velkých pivovarů mít svůj Craft Beer, tedy rukodělný minipivovar, což znamená pivovar s velkým podílem ruční práce. Půjde o pivovar se jménem PROUD. K tomuto záměru si vybrali budovu bývalé elektrárny stavěné na přelomu 19. a 20. století, nyní nevyužité.

My jako stavebníci jsme byli osloveni s poptávkou v létě 2019, v tu dobu neměl Plzeňský pivovar v podstatě nic menšího než představu o tom, kde a kdy chtějí vařit pivo.

Výběrové řízení na 1. etapu, která obsahovala zejména bourací práce a opravy omítek, jsme získali na konci léta a již od září jsme začali se stavbou prostorového lešení, bouracími a sanačními pracemi, opravou omítek a nátěry střešních vazníků. Tato první etapa trvala do konce roku. Během této doby zpracoval Prazdroj projektovou dokumentaci a vypsal výběrové řízení na druhou etapu. Tak začala znovu snaha o nejlepší cenu a termín. Zakázku jsme v průběhu ledna vyhráli a od února jsme se mohli začít potýkat s rozsáhlejšími stavebními úpravami, které probíhaly v prostorách již opravených v rámci první etapy.

Druhá etapa, která se jmenuje – „Vaříme pivo“, již obsahuje většinu stavebních úprav požadovaných prostorů až do finální podoby. Vzhledem k rozsáhlosti projektu a nízkému budgetu investora jsou na stavbě mnohá provizoria. Neřeší se venkovní plášť objektu včetně oken, střechy a části, pro které zatím není využití. Tyto práce se odkládají až na třetí etapu.

Název stavby:	Projekt Dry Gate, etapa 1. a 2.
Investor:	Plzeňský Prazdroj, a.s.
Zhotovitel:	SWIETELSKY stavební s.r.o., oddělný závod Pozemní stavby ZÁPAD, oblast Plzeň Sever
Termín realizace:	09/2019 – 08/2020

Těžištěm prací druhé etapy je tedy bourání stropů, podlah a zhotovení nových železobetonových a ocelových konstrukcí, finálních úprav a rozvodů veškerých instalací.

Náročnost práce tkví v napjatých termínech, změnách ze strany investora i změnách, které jsou vyvolané samotnou rekonstrukcí staré budovy, kde nacházíme nové a nové problémy, se kterými jsme my ani projekt nepočítal. Tyto změny jsou, s ohledem na snahu splnit klientovi slíbený termín, těžké zejména na organizaci na stavbě a podchycení změn v přípravě.

V době, kdy se pro tento časopis připravují podklady, jsme ve fázi, kdy začínáme provádět čisté podlahy, rozvody instalací, dokončovat omítky. Celou akci bychom měli v Prazdroji předat v půlce léta k montáži technologie tak, aby byl splněn termín náběhu technologie, tedy uvaření první várky piva na svatého Václava.

Věříme, že se nám vše podaří a nezklameme důvěru našeho dobrého zákazníka.

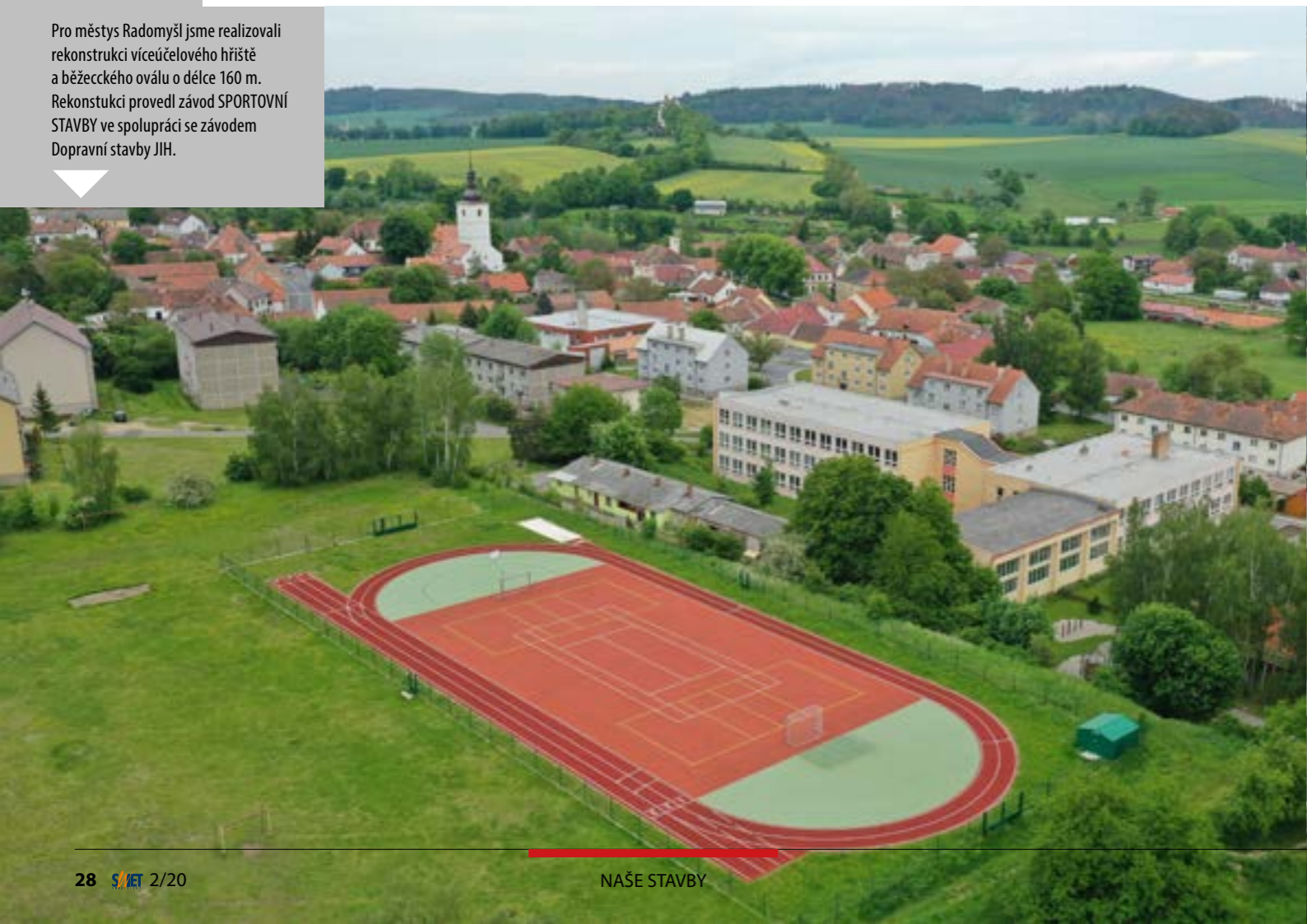
Ing. Martin Hašek
ředitel oblasti





400 metrů dlouhý školní atletický ovál dostal nový povrch. Pro město Netolice stavbu letos na jaře dokončil náš závod SPORTOVNÍ STAVBY.

Pro městys Radomyšl jsme realizovali rekonstrukci víceúčelového hřiště a běžeckého oválu o délce 160 m. Rekonstrukci provedl závod SPORTOVNÍ STAVBY ve spolupráci se závodem Dopravní stavby JIH.



Silnice III/05736: Vsetín, okružní křižovatka na ulici Generála Klapálka

V termínu 15. 6. 2019 – 11. 12. 2019 realizoval odštěpný závod Dopravní stavby MORAVA, oblast Zlín výstavbu okružní křižovatky ve Vsetíně. Akce probíhala v součinnosti Ředitelství silnic Zlínského kraje a Města Vsetín.

Přestože byla stavba vzhledem ke složitosti křížení inženýrských sítí technicky náročná, realizace probíhala plynule a bez komplikací. Součástí výstavby bylo kompletní technické řešení okružní křižovatky, a to vybudováním účelové komunikace zpřístupňující obchodní areál, připojením MK a sjezdů, zřízením přeložek, výstavbou chodníků a přechodů pro chodce, vegetačními úpravami a veřejným osvětlením.

Celková plocha položeného asfaltu ACO 11+ činila 2423 m². Vnější průměr křižovatky je 33 m, vnitřní průměr 16 m. Středový jízdní

Název stavby:	Silnice III/05736: Vsetín, okružní křižovatka na ulici Generála Klapálka (stavební část RSZK)
Investor:	Ředitelství silnic Zlínského kraje, příspěvková organizace a Město Vsetín
Zhotovitel:	SWIETELSKÝ stavební s.r.o. odštěpný závod Dopravní stavby MORAVA, oblast Zlín
Termín výstavby:	6/2019 – 12/2019

pruh je tvořen prstencem ze žulové kostky o šíři 2 m a jízdním pruhem v šířce 6,5 m.

Okružní křižovatka nahradila průsečnou křižovatku, doprava se tak stala pro občany nejen plynulejší, ale i bezpečnější.

Ing. David Kubíček

stavbyvedoucí





Postavili jsme nové obchodní centrum v Mladé Boleslavi

Areál obchodu a služeb v Havlíčkově ulici se stal dalším místem pro obyvatele a návštěvníky Mladé Boleslavi, v němž najdou prodejny firem Billa, Hecht, Teta drogerie, Trafficon a také Nehtové studio. Jednopodlažní objekt pro investora Vital Mark company postavil náš závod Pozemní stavby PRAHA.

Nový retail park vyrostl na ploše 5527 m², z nichž 2211 m² připadá na samotné nákupní centrum. Zbytek pak na obslužné komunikace a parkoviště pro 65 automobilů. Pod ním je umístěn vsakovací objekt o objemu 197 m³ a požární nádrž.

„Projekt jsme realizovali pro investora vietnamské národnosti, takže už od počátku pro nás bylo výzvou nastavení správného způsobu komunikace, právě s ohledem na jazykovou bariéru na obou stranách. Vše se povedlo a už od začátku spolupráce byla všechna jednání o projektu velmi příjemná a konstruktivní. A že těch jednání nebylo málo. Přepracovávali jsme projekt vzhledem ke změně užívání objektu

Název stavby:	Areál obchodu a služeb Mladá Boleslav
Investor:	Vital mark company, s. r. o.
Zhotovitel:	SWIETELSKY stavební s. r. o., závod Pozemní stavby PRAHA
Termín realizace:	03/2019–03/2020

a museli jsme spolu s investorem vyřešit i legislativní změny s tím spojené“ říká Jakub Malý, oblastní ředitel závodu PRAHA.

Od okolí je areál oddělen sadovou úpravou, opěrnou zídkou z betonových tvárnic nebo betonovými palisádovými stěnami, a naopak je propojen pomocí dvou schodišť a jedné rampy pro vozičkáře.

PhDr. Zdeněk Zuntých

redakce



Rekonstrukce tréninkové plochy fotbalového hřiště Dolní Němčí včetně Stabilizace svahu

Zajímavou stavbou naší oblasti Zlín je rekonstrukce tréninkové plochy fotbalového hřiště v Dolním Němčí, včetně stabilizace svahu. Realizace započala dne 1. 9. 2017.

Výstavba tréninkového hřiště vyžadovala investici ve výši 5 999 437 Kč, samotná stabilizace sesuvu po změně projektu 2 659 869 Kč.

Hrací plocha fotbalového hřiště s travnatým povrchem včetně výběhových zón v šířce 66 m a délce 112 m je součástí sportovního areálu v obci. Realizace zahrnovala zřízení nových konstrukčních vrstev, nové oplocení, rekonstrukci stávajícího odvodnění plochy formou drenáží pod povrchem hrací plochy. Zajímavostí je zde napojení hlavního svodového potrubí do přilehlého rybníka. Pod povrchem tréninkové plochy je položeno vedení tlakové vody pro automatickou závlahu. Odvodnění povrchu pláně je zajištěno šterbinovou drenáží Eurodrain. Dále byly osazeny nové brankové konstrukce a hliníkové záchytné konstrukce o délce 35 m a výšce 6 m za severní fotbalovou brankou. Plocha byla oseta travní sečkou. Součástí výstavby je i instalace svítidel na stávajících sloupech osvětlení a nová opěrná zeď v jihozápadní části hřiště.

Ta byla „oříškem“ výstavby a důvodem posunutí termínu dokončení stavby. Původní technologie se ukázala jako nevyhovující, následně byla navržena a provedena sanace svahu pomocí technologie obalovaného čela.

Po provedení geologického průzkumu byl v nejvyšším místě svahu zastížen výron vody. Na základě tohoto zjištění bylo projektantem navrženo zajištění svahu beraněnými štetovnicemi v délce 17 bm do hloubky 5 m, mezi nimiž byla vytvořena tři drenážní žebra šířky 1000 mm. Až po tomto zajištění svahu bylo možné odtěžit patu pod nejvyšším místem.

Svah byl po částech odtěžen, základová pata důkladně oddrenážována a následně celoplošně zakryta kamenivem 32/63, které slouží jako drenážní polštář. Plocha odtěženého svahu byla zakryta separační a filtrační geotextilií, na níž byla natažena trojosá monolitická geomříž z polypropylenu. Na takto připravený kamenný polštář bylo osazeno

Název stavby:	Rekonstrukce tréninkové plochy fotbalového hřiště Dolní Němčí
Investor:	Obec Dolní Němčí
Zhotovitel:	SWIETELSKY stavební s. r. o., odstěpný závod Dopravní stavby MORAVA, oblast Zlín
Termín realizace:	9/2017 – 10/2019



a vyrovnáno posuvné bednění, které zajistí konstantní sklon a tvar armovaného svahu. Následně byla rozprostřena a ukotvena tkaná geomříž z polyesteru se zvýšenou pevností v podélném směru. Tato byla uložena s dostatečným přesahem a na líci bednění doplněna o separační geotextilii. Prostor za bedněním je vyplněn betonovým recyklátem po vrstvách. Po dohutnění celé vrstvy v mocnosti 0,5 m bylo vytaženo posuvné bednění a celý postup opakován. Vždy po třech lavicích je udělán odskok o 0,75 m, který byl ohumusován a bude osazen zelení. V nejvyšším místě je svah zajištěn 12 lavicemi.

Stavba vyžadovala velkou technologickou kázeň. Předána byla dne 18. 10. 2019.

Ivana Skypalová

obchodní manažerka

&

Lukáš Možíš

stavbyvedoucí

Kouzlo volejbalu

17 let pracuješ ve společnosti SWIETELSKY stavební s. r. o., v současnosti jako vedoucí obchodního oddělení na centrále. Jak se tvá pracovní dráha u společnosti vyvíjela?

Z rodné Plzně jsem se přestěhoval na jih Čech, a v květnu 2003 nastoupil na oblast Velké projekty v Táboře na pozici stavbyvedoucího. V té době firma realizovala D3 u Tábora. Zhruba za dva roky byla oblast Velké projekty zrušena, protože další větší stavby byly v nedohlednu. Všem v týmu byly nabídnuty jiné pozice, a tak jsem v roce 2005 přešel do Tábora na oblast s novou obalovnou jako kalkulant a připravář. Hodně jsem se v Táboře naučil. Náročný vedoucí přípravy a následně i ředitel, ale celkově perfektní parta. V červnu 2011 povýšil na pozici současný ředitel Jarda Sochůrek a já začal dělat vedoucího přípravy a kalkulací. Pak už jsem byl v roce 2016 osloven mojí současnou ředitelkou, Majkou Vebrovou, zda bych nechtěl do Budějovic na obchodní oddělení. Kývnul jsem. V té době už jsem byl „školitel“ kalkulačního programu SCS a dodnes se snažím všechny kalkulanty směřovat k perfektní přípravě staveb. A někdy to jde ztuhla. Pomáhám při nesnázích s tímto programem nebo návazností na ASPE a jiné nové formáty výkazů výměr. Starám se o aktuálnost firemní legislativy, funkčnost elektronických nástrojů, připravuji podklady pro ČSÚ.

Vím, že Tvým koníčkem je volejbal nebo spíš celoživotní láska?
Koníček mnohdy přeroste v lásku nebo možná i poslání. Když máš kolem sebe lidi, kteří chtějí dělat to stejné a pořádně, musíš to mít ráda. Jinak to nemá cenu a já jsem v tomhle trochu víc perfekcionista.

Co nebo kdo tě k volejbalu přivedl?
Já chtěl hrát hokej nebo fotbal, k volejbalu mě přivedla maminka. Oni to ze začátku byly takový „pohybovky“ a nějak se to vyvinulo k volejbalu.

Jak probíhala tvá hráčská kariéra. Jak dlouho se volejbalu věnuješ?
Začal jsem od první třídy a mládežnický věk jsem skončil osmou třídou odchodem na SŠ mimo Plzeň, když neberu takové ty lehké turnaje mezi SŠ. My měli dost přísného trenéra, kterému pomáhala jeho žena. Oni tam měli i své dva kluky, takže jsme nakonec byli takový rodinný klub. Ale díky trenérovi jsme v Plzni patřili mezi jedničky. Dodnes si pamatuji jeho náročné tréninky na antuce a soustředění u něj na chalupě. Po návratu do Plzně, ve dvaceti, jsem pár let odehrál OP a KP. Pak jsem zase přerušil, protože jsem v té době už hrál malý fotbal a futsal. Následně po příchodu do Tábora jsem hrál dokonce dva OP. V tábořském okrese za Sezimák a v jindřichohradeckém okrese s Fandou Fryšem za SWIETELSKY, i proti dalšímu kolegovi Aleši Hánovi. Proto se taky na sportovkách tak hecujeme a popichujeme.

Kdy přišla ta chvíle, kdy jsi se z hráče stal trenérem?
Po příchodu do Tábora jsem chtěl po práci dělat sport. Nové město, nové příběhy, nové nástrahy. Ze začátku to bylo asi jenom vyplnění

volného času něčím, co znám. Takže jsem na podzim 2003 začal s volejbalem ve smíšeném družstvu muži-ženy, hned jsem byl osloven a volně přešel k trénování.

Jakou kategorii trénuješ?
V současnosti trénuji mladší žákyně, to je přibližně pátá až sedmá třída. A pak pomáhám u starších žákyň v KCM Jihočeského kraje.

Kolik času věnuješ přípravě a tréninkům?
Příprava je každodenní. Začátek sezóny je jasně daný, po srpnovém soustředění to je fyzická a zdokonalování jednotlivých herních činností. V průběhu sezóny už vycházím z předvedené víkendové hry a snažím se odstranit nedostatky a dopilovat různé nácviky (herní kombinace). Tréninky máme dvouhodinové třikrát v týdnu a o víkendech turnaje. Hrajeme šestkové i trojkové turnaje.

Hrají i tvé dcery? Vím, že ano. Jak jim to jde a jsi na ně přísný? Nebo spíše pyšný?
Hrají obě Adriana i Beáta. Pravdou je, že mě starší dcera Adriana rozhodnutím hrát volejbal překvapila. Přísný jsem, protože volejbal je o disciplíně a drilu. Ono to pak má i své ovoce. Adriana absolvovala dva repre a další kempy. Byla součástí jihočeského KCM a zúčastnila se Olympiády dětí a mládeže v Liberci v červnu 2019. Letos v únoru byla vyhlášena jako Talent roku 2019 tábořského okresu. A mladší Beáta ji ještě bude šlapat na paty. Víc než pyšný jsem rád, že obě sportují a dělají, co je baví.

Jaké úspěchy na postu trenéra považuješ za největší?
Letos první místo v kraji mladších žákyň a obhajoba druhého místa na mezinárodním turnaji PVG v Praze, který se koná o Vánočních svátcích. A taky tak trochu získání II. trenérské třídy. Největší úspěch ale pocítuji, když ty holky příběhnou, mají radost v očích a jsou dychtivé se něco učit, a to nemluvím o tom, když jim to opravdu všechno vychází.

Jaké jsou tvé plány? Kam to chcete dotáhnout?
Přeji si, aby holky a nejenom moje, správně pochopily hru a hrály s nadšením. Nechat je nakouknout do repre i jiných výběrových kempů, kde jim skuteční odborníci jako Zdeněk Haník (hlavní metodik, bývalý reprezentant, trenér ČR a Rakouska a předseda ČVS), Aleš Novák (nejlepší trenér dívčích družstev ČR) opravili jejich chyby, ukázali jim možnosti rozvoje a tím je nasměřovali ještě dál. A to se zatím daří.

Přemku děkujeme za Tvůj čas. Držíme palce a přejeme celému týmu mnoho úspěchů!

Přemysl Oulík
vedoucí obchodního oddělení

Martina Netřebová
redakce



Jak to jelo?

Od našeho posledního rozhovoru uběhly dva roky. Pojďme shrnout tvou sezónu 2018 a 2019. Jak se ti jezdilo? Nebo co se tak mezi cyklisty správně říká?

Sezóna byla relativně dobrá. Podařilo se mi obhájit vítězství na mistrovském závodě Jihočeské amatérské ligy. Kvůli několika technickým problémům v závodech se mi nepodařilo obhájit celkové vítězství v seriálu, ale i tak jsem s druhým místem spokojen. A mezi cyklisty se říká, „jak to jelo“?

*Tak to jsem na sebe prozradila, že nejsem cyklista ☺
Dá se říct, že standardní chod našich životů byl zastaven pandemií koronaviru, nevyjímaje celosvětové sportovní scény. Jak v době vládních nařízení probíhal tvůj trénink? Možná bych se mohla zeptat, zda vůbec nějaký trénink byl, ale... to by nešlo, nemít trénink, že?*

Přesně tak, jízda na kole je v této fázi jako droga, když člověk nevyjede, tak je takový nervózní a nevrlý... Pandemie cyklisty až tak moc nezasáhla, zákaz jízdy nebyl ani chvíli a na roušky (šátek) přes ústa jsme ze zimy zvyklí. V mém případě to bylo dokonce naopak, jezdil jsem více, protože jsme s rodinou nemohli nikam cestovat, což na jaře hodně praktikujeme. Jediná „nepříjemnost“ byla, že se nám oddálil start závodní sezóny.

Začínají se spouštět některé plánované závody a o kolik se jich přišlo? Nebo ještě sezóna nebyla nastartovaná? Od kdy do kdy je vlastně cyklistická sezóna? Jaký nejbližší závod tě čeká?
Závody se pomalu rozbíhají, už mám za sebou 2 časovky a teď mě čeká „můj“ závod na Choustníku – Pocta Pacovské vrchoviny, který organizuji. Sezóna začíná většinou v dubnu a končí v říjnu. Myslím, že o moc závodů nepřijdeme, protože všichni organizátoři se snaží najít nové termíny. Asi budeme mít hodně nabitý podzim.

V závěru minulého rozhovoru jsi řekl, že cyklistiku jezdíš pro radost, ne pro vysněné cíle, a to co by sis rád dopřál, je zimní soustředění na Mallorce. O tom, že tento sport děláš pro radost, a ne pro jiné cíle o tom nepochybuji, to platí stále. Ale povedlo se to vysněné zimní soustředění na Mallorce?

Na vysněnou Mallorcu stále čekám, upřednostňuji dovolené s rodinou a stále se mi nedostává dostatku volna. Situace s koronavirem ale pro mě bude mít překvapivě jeden „pozitivní“ dopad. Díky situaci letos bohužel přijdu o jednu rodinnou dovolenou v zahraničí, takže mi pravděpodobně zbydou dny dovolené, které asi konečně vyčerpám na soustředění na Mallorce. Tak snad v únoru 2021 pošlu pozdrav z tepla.

Jaký máš před sebou teď cíl? Máš ještě nějaké sportovní sny? Třeba závod, kterého jsi se ještě neúčastnil?

Abych pravdu řekl, cíle si moc nedávám. Jdu závod od závodu vždy na maximum a buď to vyjde nebo ne. Ale snů mám samozřejmě hodně, například když jsem byl v zimě lyžovat v Itálii na Sella

Rondě (ještě před vypuknutím Covid19!!!), tak jsem zjistil, že by šla objet i na kole, takže o tom teď momentálně sním. No, a protože mám rád kopce, tak všechny slavné kopce z TDF a Gira.

Sny máš skvělé. Přejeme Ti, ať všechny vyjdou, včetně soustředění v teple. Děkujeme, že sis udělal chvilku na rozhovor. Pevné zdraví do sezóny a příště se těšíme na pozdrav z Mallorky.

Ing. Radek Plechata

obchodní ředitel závodu

Martina Netřebová

redakce



Atletika s radostí

Při našem posledním rozhovoru (od té doby utekly hned dvě sportovní sezóny) jsi říkal, že pokud tvé zdraví a nadšení dovolí, „skočíš“ si pro mistra světa a pověšíš tretry na hřebík. Jak se ti trojskok dařil, prozrad, kde jsou tvé tretry dnes?

Co jsem říkal stále platí. I když, můj každý další sportovní rok, bolí víc a víc, baví mě to a věřím, že můj cíl, „zlaté na MS“ je stále reálný. Z toho vyplývá, že tretry jsou pořád navrchu a hřebík zeje prázdnotou.

Marku, jaké tedy byly poslední dvě sezóny a jak se ti povedlo se přiblížit ke svému cíli?

V sezóně 2018 jsem vybojoval druhé místo na MS v Malaze výkonem 13,41 cm, kde mi ke zlaté medaili chyběly 3 cm. V roce 2019 jsem se účastnil soutěží na republikové i mezinárodní scéně. Mým největším sportovním úspěchem v roce 2019 byla opět stříbrná medaile v kategorii 45 až 50 let z veteránského mistrovství Evropy v atletice konaného začátkem září v italském Jesolu u Benátek. Vytvořil jsem si svůj veteránský osobák v trojskoku výkonem 13,76 m. Zlatá medaile mi opět unikla o pouhých 6 cm. Také bych vzpomenu, že jsem byl v lednu vyhlášen atletem roku 2019 za Atletický klub AC VS Tábor napříč všemi kategoriemi.

To je krásný výkon, velká gratulace!

Jak letos změnila tvou přípravu pandemii? Trénoval jsi? Nebo bylo období, kdy to nešlo? Co se stalo se závody plánovanými na letošek? Překládají se nebo ruší?

Viry i zranění se mi zatím vyhýbají, a tak se aktivně připravuji na sezónu 2020/21. Od března do května jsme samozřejmě trénovali individuálně v souladu se všemi nařízeními pravidly. V souvislosti s COVID-19 bylo tento rok zrušeno veteránské MS na dráze v Torontu. Halové ME v Portu, na které jsem již registrován bylo přeloženo na leden 2021. Mým nejbližším cílem je být mistrem ČR v kategorii 45–50 v trojskoku, dále a výšce, která se bude konat koncem srpna 2020 v Pacově a v lednu 2021 získat medaili na halovém ME v Portu.

Marku dovoľ, abych Ti za nás všechny popřála pevné zdraví, pořádnou chuť a nadšení do dalších závodů. Držíme Ti palce! Děkujeme za rozhovor. Máš nějaký vzkaz?

Rádo se stalo a Tobě a Všem kolegům přeji pevné zdraví, mnoho pracovních příležitostí a úspěchů v této sezóně.

Marek Volf

stavbyvedoucí

Martina Netřebová

redakce





TRAGÉDKY zahájily sezónu v nové sestavě

Sezóna 2019 je už dávno u konce a díky úspěchům na MČR, obhájenému prvenství v Českém poháru a vybojovanému stříbru a bronzu z ME v Seville ji můžeme hodnotit jako skvělou a úspěšnou.

Dokud nám zimní přípravu nezmařil COVID, trávily jsme pravidelně úterní a čtvrteční večery zavřené v posilovně a bazénu a vylepšovaly naše „bicáky“ na další sezónu.

V průběhu března a dubna jsme musely ukázat, jak máme velkou vůli k individuální přípravě, protože nám byla uzavřena naše loděnice a všechny posilovny. Tak jsme poctivě doma klikovaly, běhaly, a tím si zpřijemňovaly chvíle trávené v karanténě a našim nejlepším partákem pro nás byly naše nohy a kola.

Během zimy jsme také prošly velkou obměnou členské základny, kdy nám především kvůli mateřským povinnostem odešlo několik „zkušených dračic“, které nahradila nová, mladá a snad i dravá „dráčata“.



Nyní už se pilně připravujeme zase společně a díky rozvolnění opatření nás můžete opět spatřit v plné síle brázdit vodu na Vltavě.

Držte nám palce v letošní sezóně a snad někdy na vodě, ahojoj.

Ing. Ingrid Jarošová

vedoucí oddělení přípravy a kalkulací



Blahopřejeme...

VÝZNAMNÁ ŽIVOTNÍ VÝROČÍ NAŠICH ZAMĚSTNANCŮ (leden až červen 2020)

Vážené kolegyně, vážení kolegové přijměte dodatečně srdečné blahopřání.

Babjak Gabriel
Bačák Ludvík
Banič Roman
Barták Jiří
Beránek Stanislav
Bigoš Jozef
Bouchal Petr
Čirák Jozef
Dudek Josef
Dudová Marcela
Gomolák Ján
Hačecká Viera, Ing.
Hála Daniel
Hlavatý Bohuslav
Hnetila Jan
Hostašová Marie
Hřebíček Jiří, Ing.
Hustovecký Josef

Huták Miroslav
Jamrich Igor
Jindráček Jiří
Jiříček Vlastimil
Kalný Jaromír
Kaplan Josef
Karásek Jaroslav
Kliment Miroslav
Kocman Jan
Kolajová Hana, Ing.
Koudela Jiří
Kuba Michal
Kůřil Miroslav
Kutač Jan, Ing.
Laňková Radka
Laušman Petr, Ing.
Liška Jiří
Lorenc Petr

Lukáš Pavel, Bc.
Maceluch Jozef
Mareček Petr
Marek Jiří
Matějková Anna, Ing.
Morávek Jan
Novák Karel
Ondřejčka Ladislav, Ing.
Ondřejčková Alice, Ing.
Pápay Marián
Podoba Branislav
Polakovič Vladimír
Prenner Vojtěch
Ryšavý Blahoslav
Severa Pavel
Smolík Jindřich, Ing.
Stanko Pavel
Stehlík Eduard

Straka Petr
Suchár Marián, Ing.
Súľovský Rastislav, Ing.
Šercl Jiří
Šimek František
Šolc Petr, Ing.
Štoffanová Monika
Šunda Ota
Šveda Nikolaj
Tinavský Vladimír
Trousil Rostislav
Vaněk Rudolf
Vebrová Marie, Ing.
Voříšek Zdeněk
Voženílek Tomáš
Vršíť Tomáš
Vyhlídal Petr, Ing.

PRACOVNÍ JUBILEA NAŠICH ZAMĚSTNANCŮ (leden až červen 2020)

Vážené kolegyně, vážení kolegové, přijměte poděkování za dosavadní spolupráci v koncernu SWIETELSKY. Přejeme Vám další úspěšná léta, pevné zdraví a životní pohodu.

Balšánková Jana
Bouchal Petr
Brom Zdeněk
Doubek Ondřej
Fára Petr
Fučík Petr
Fučíková Hana
Furiš Jiří
Hájek Jaroslav
Havránek Daniel
Hejčková Eva, Ing.
Hnát Karel
Holmík Viktor
Chebenová Ivana, Ing.

Jirků Miloš
Jiříček Vlastimil
Keimová Miroslava
Kocman Jan
Konopová Monika
Korcová Jindra
Kordík Vlastimil
Kunc Tomáš
Löhnert Christian
Luňák Václav
Mařálek Milan
Maštálková Jana, Bc.
Mejdrechová Lenka
Moravec Pavel

Myslivec Petr
Nekola Zdeněk, Ing.
Nosál Jiří
Orgoník Jiří
Osička Rostislav
Papežová Jana
Procházka Ivan
Prokešová Alena
Půža Jan
Rajciová Alžběta, Mgr.
Rudolfová Jana
Seknička Petr, Ing.
Sípál Pavel
Struhovský Miloslav

Sýkora Jan
Šlaufová Jana
Štěpánková Jitka
Švarcbach Zdeněk
Toman Pavel, Ing.
Vala Jiří
Vančata Vladimír, Ing.
Vaněk František
Vymyslický Martin
Vysoký Vladimír
Žák Radim

Výročí u firmy je počítáno od doby nástupu ke koncernu SWIETELSKY.

V soutěži z minulého čísla časopisu jste hádali podzemní prostory, které vynikají překrásnou krápníkovou výzdobou, jednou z celkově vůbec nejbohatších v České republice. Správná odpověď zněla: Javoříčské jeskyně.


Štěstí se při losování usmálo na paní **Elišku Jonášovou**, které tímto gratulujeme k výhře!

Po níživé povodni koncem 19. století bylo rozhodnuto o výstavbě této přehrady, která se nachází v nádherné krajině uprostřed lesů. Práce na dokončení zbrzdila první světová válka, výstavba trvala celkem devět let. Korunu 218 m dlouhé hráze tvoří dvě brány s věžemi, musíte uznat, že celkový dojem

Víte, o jakou přehradu se jedná?

Ze správných odpovědí vylosujeme jednoho výherce, který získá 1 000 Kč.



	LYŽAŘSKÁ DISCIPLÍNA	JIHOAME- RICKY STAT	ITALSKÝ LAKOMÝ	FRANCOUZ- SKÝ DATLE	FR. DRAMATIK	POŠTOVNÍ KOD KENTUCKY		NEJVĚTŠÍ PŘÍTEL ČLOVĚKA	Tajenka 1	LETITÁ ŽENA	DRUH OPTICKÉHO DÁLKOMĚRU	ZN. ASTATU	SEVERSKÁ MÍRA NA PAPIR	TAŠKA	ŠVAB (ZASTARALÉ)
MEDOVICE							STARAT SE								
PASTÝŘSKÉ PÍŠTALY							NAUKA O KRASE OZNAČENÍ SPANELSKÝCH NOREM								
PRACOVATÍ S PLUHEM						ANGLICKY BĚŽNÝ LEVÝ PŘÍTOK LABORCE						KNIŽNÍ ZKRATKA PŘEDLOŽKA			
TKANINA Z BAVLNĚNÉ PŘÍZE								TĚLOCVIOVNÝ PŘEVEK					OBCHODNÍ AKADEMIE		
	NĚM. KLASIC. BÁSNÍK (1749-1832) MEZINÁR. ZKR. SOUHVĚZDÍ HADONOS							NA TOTO MÍSTO VYSOKÉ KARTY (SLOVENSKY)					INICIÁLY KAPRÁLOVÉ DÍVADELNÍ AKADEMIE		
ODBORNE UČILISTÉ			ZN. NEODYMU	PRVEK CHEMICKÝ	VÝVĚST Z KONCEPTU	HRDINSKÁ BAŠEŇ	NĚM. ČLEN NEURČITÝ SKALKÁ					SLOVEN. JAKÁ, KTERÁ EINSTEINOVY INICIÁLY			
SLUNÍVKA BRÍŠNÍ								KOŽÁČKY NÁČELNÍK NEJASAT							
LETADLO URČENÉ K PŘÍSTANÍ NA VODĚ										MEZINÁRODNÍ KOD RÉUNIONU JARMA				KLÁVESOVÝ NÁSTROJ	SORTA JAHOD
		DROBNÁ MINCE	KOŘENÍ HLINĚNÁ STŘEPINA (REC.)					VÝSKNUTÍ			X	STOLNÍ HRA	SLOVEN. SE RUSKY TEDY		
	BUSTA ČESKÝ CYKLISTA							AMER. FILM. REŽISÉR (LOTÉRIE) HOLANDSKÉ SÍDLO							
Tajenka 2						NAHROMADIT VELKÝM SETŘENÍM									
NAŠ MALÍŘ						ESTONSKÉ SÍDLO VÝCHOZÍ ZÁSADA				PLANINA V BULHARSKU VZÁCNÝ NEROST					
TLUMIT							ZKRATKA AMERICKÉHO DOLARU				NĚM. SÍDLO ČÁST SCHODIŠTĚ				
KÓD LETIŠTĚ SANTA CRUZ				ZN. TELLURU VĚZENÍ (ZASTARALÉ)			ČTVRTÁ PLANETA SLUNEČNÍ SOUSTAVY ALARM					OSLOVOVAT 3 OSOBOU	TAHLE RADOSTNĚ		
POKRYVKA					ZKR. ZAKLADNÍCH PROSTŘEDKŮ RODNÝ KRAJ			ZÁPADO-ČESKÉ MĚSTO Tajenka 3						USTÝLAT	TAKT
TAHACÍ HARMONIKA								ANGLICKY ČESTNÝ EGYPT. BŮH SLUNCE							
	ŘÍMSKÝ 1055	CIZÍ PŘEDPONA ZNAČÍCÍ NOVĚ HLE				ESTRÁDNÍ UMELEC PRIMÁT									
MEGAVOLT			ČESKÝ REŽISÉR A DRAMATIK (1931) ZN. STRONCIA								ČLEN INDOEVROP- SKÉHO PŮVODU SLOVEN. VE				
MĚSÍC V ROCE										SMĚNEČNÝ RUČITEL					
VÝKRIK						PŘEZDÍVKA REVOLUCIO- NÁŘE GUEVARY			DRUH POLYFONNÍ SKLADBY						

Autorem citátu byl nejslavnější římský básník Augustovy doby, která je označována za zlatý věk římské literatury.

Výhercem z časopisu č. 1/2020 se stala paní **Eva Olšová**, které tímto blahopřejeme a zasíláme cenu! Citát zněl: „Na světě nejtěžší věc k pochopení je daň z příjmu.“

Sportovní hry

nahlédnutí do historie

Rukou psané poznámky z prvních ročníků:

Malá kopaná - J. Vacovský, zástupce J. Štěpánek.

Míče zajistí D. Vácha.

Vytýčení hřišť zajistí R. Běhal.

Volejbal - B. Nechvátal, zástupce A. Hána.

Míče, sítě, počítadla zajistí F. Fryš.

Bowling - P. Berka, zástupce M. Vebrová.

Mariáš - J. Mládek, zástupce J. Vozdecký.

Výzdoba, vlajky, loga zajistí N. Šindelářová.

Hudba - CD každý co rád poslouchá.

Výrony, naraženiny, natržené vazy a jedna sádna:

R. Částečka, M. Strnad, H. Martínková, K. Janešíková.

Na těchto stránkách si většinou ještě plní dojmů prohlížíte fotoreportáž ze Sportovních her. Samozřejmě ti z vás, kdo se účastnili. Ti, kteří se neúčastnili, nad těmito stránkami snad zvažují, zda si příští ročník přijedou také užít, v tabulkách s výsledky hledají, jak kdo uspěl, kdo vybojoval medaili a jaký tým se stal absolutním vítězem.

Rok 2020 je nenávratně jiný. S ohledem na koronavirovou krizi a nařízení vlády jsme zvážili všechny okolnosti a rozhodli jsme se 14. ročník Sportovních her v letošním roce neuskutečnit. I to do našich životů patří, milníky, které se zapíší do historie. Pojdme se raději připravit na příští rok, protože 14. ročník Sportovních her SWIETELSKY se uskuteční 10. – 13. června 2021.

A jaké byly začátky „sportovek“? První Sportovní hry se uskutečnily 30. března 2007 v Kurdějově nedaleko Hustopečí. Tenkrát Naďa Šindelářová, člen organizačního výboru a marketingová ředitelka, o hrách řekla: „Založili jsme základní kámen nové tradici, která by mohla přispět nejen k měření fyzických a psychických sil sportovců z řad našich zaměstnanců, ale i ke vzájemnému poznání a sblížení jednotlivých závodů a oblastí.“ A měla naprostou pravdu, dodnes měříme síly ve sportovním klání, jezdíme si užít spoustu srandy, odpočinout si duševně, fyzicky se vyčerpat a také poznat naše kolegyně a kolegy, se kterými si přes rok třeba jen píšeme nebo voláme.

Čtyři roky se hry konaly v Kurdějově. Soutěžilo se ve čtyřech disciplínách. Pamatujete? Volejbal, malá kopaná, mariáš a bowling. Celkovým vítězem prvního ročníku se stal tým POZEMNÍ STAVBY a obhájil vítězství i rok nato. V roce 2009 křišťálový pohár převzal tým Dopravní stavby STŘED. Tenkrát ovšem měly závody jinou „parcelu“

České republiky, než je tomu dnes. V dubnu 2010 proběhla reorganizace společnosti, tak se 4. ročník nesl v ustanovení nových týmů a vítězem se tenkrát stal tým CENTRÁLA + závod MOSTY.

V roce 2011 jsme se přesunuli z hotelu v Kurdějově do chatky u rybníka Zvůle a rapidně se rozšířil počet sportovních disciplín: volejbal, fotbal, stolní tenis, orientační běh, petanque, mariáš, střelba, pramice a šlapadla. První místo z 5. ročníku si odvezl tým DS JIH + DS VÝCHOD.

Další léta se soutěžilo ve stejných disciplínách. V roce 2012 zůstal pohár u týmu DS JIH. Následující rok na vítězství znovu dosáhl po pěti letech pauzy tým POZEMNÍ STAVBY, který pohár následně předal týmu DS STŘED + DS ZÁPAD, to se psal rok 2014. Dále následuje období čtyř let (2015 až 2018), kdy ve vedení stál tým DS VÝCHOD + SPORTOVNÍ STAVBY + CENTRÁLA.

Loňský 13. ročník Sportovních her se nesl ve znamení změn. Do soutěžních disciplín se zařadil paddleboard a pohár vítězů vybojoval tým STŘED + ZÁPAD. Letošní hry měly být rozšířené i o závod MTB, celkově by se tak soutěžilo v 11 disciplínách. Na to si ale počkáme do roku 2021, kdy se ve dnech 10. – 13. června uskuteční 14. ročník Sportovních her SWIETELSKY.

Sportu ZDAR!

Nepříjemným okolností ZMAR!

Martina Netřebová

redakce

2007





2008



2010



2009



2011



2012



2014



2013



2015



2016



2018



2017



2019

