

# SWIET

SWIETELSKY | 1-6 / 2023



ČASOPIS KONCERNU SWIETELSKY V ČESKÉ A SLOVENSKÉ REPUBLICE







# XV. SPORTOVNÍ HRY KONCERNU SWIETELSKY

KDO LETOS PŘEVEZME  
PUTOVNÍ POHÁR?

2. – 3. ČERVNA 2023  
CHATY ZVŮLE | ČESKÁ KANADA

VÍTĚZNÝ TÝM XIV. ROČNÍKU.

STOLNÍ TENIS | MARIÁŠ  
ORIENTAČNÍ BĚH | VOLEJBAL  
NOHEJBAL | ŠLAPADLA | RAFTY  
STŘELBA ZE VZDUCHOVKY | PADDLEBOARD  
PÉTANQUE | ZÁVOD MTB

## VÁŽENÍ ČTENÁŘI, MILÍ SWIETELÁCI,

v loňském roce oslavila značka SWIETELSKY 30 let působení na českém stavebním trhu. Nutně tedy začala probíhat generační obměna na některých pracovních pozicích, dále pokračuje i rozvoj společnosti. SWIETELSKY stavební rozšiřuje portfolio o další nové technologie. Zaměřením na recyklaci a znovuvyužití stavebních a demoličních odpadů se zařadíme mezi společnosti, které efektivním způsobem využívají odpad jako druhotnou surovinu v souladu s principy cirkulární ekonomiky. V rámci udržitelného rozvoje byla na centrále společnosti v Českých Budějovicích nainstalovaná fotovoltaická elektrárna, další dvě se aktuálně připravují.

Skupina SWIETELSKY v České republice dosáhla obratu zhruba 10 miliard korun s počtem zaměstnanců více než 1600. Sem došla značka SWIETELSKY za uplynulých třicet let. Ještě jednou gratulace a poděkování všem, kteří se na tom podíleli a podílejí. Nyní úspěšně uzavřeme hospodářský rok 22/23 a jdeme vstříc novým dnům a výzvám.

V tomto roce nás čekají dvě hlavní swietelácké zaměstnanecké akce. Tou první bude **15. ročník Sportovních her koncernu SWIETELSKY** v Čechách a na Slovensku. Uskuteční se **2.–3. června 2023 ve Zvůli**. Všichni jste srdečně zváni. Čekají na vás tyto disciplíny: stolní tenis, mariáš, orientační běh, střelba ze vzduchovky, volejbal, nohejbal, šlapadla, rafty, paddleboard, pétanque a závod MTB. Přijezd bude opět možný již 1. června. Což jistě přivítají ti, kdo mají do Zvůle dalekou cestu a ti, kteří pojedou hned v pátek ráno závod MTB. Na sporty se, prosím, přihlaste zodpovědně, s ohledem na harmonogram, abyste vše stíhali v klidu. K vyhlášení výsledků vždy dochází v sobotu až po šesté hodině odpolední. Z tohoto důvodu je pro vás kemp i občerstvení k dispozici až do neděle, kdy po snídani můžete vyrazit bezpečně zpět domů. A kdo zde nikdy nebyl, vězte, že na vás čeká kromě sportu i výborné

jídlo, muzika a dobrá nálada. Druhou takovou akcí bude vánoční setkání TH pracovníků. Večírek rozzářený světlem vánočního stromčeka se bude konat ve čtvrtek **7. prosince na Výstavišti v Českých Budějovicích**.



Časopis SWIET SWIETELSKY pro vás vychází dvakrát ročně. Více informací o aktuálním dění v koncernu se můžete dozvědět na našich sociálních sítích a na webových stránkách. Na zadní straně obálky tohoto časopisu jsou tři QR kódy, které si můžete načíst mobilem a sledovat vámi preferovanou sociální síť. A teď pojďme nahlédnout pod pokličku prvního čísla letošního roku. SWIETELSKY stavební zakoupila nový stavební areál. Nachází se u Příbrami a správou patří pod odštěpný závod Dopravní stavby STŘED. O tom, co vše se v areálu bude dít, se dočtete na straně 6. SWIETELSKY Rail CZ dostala v říjnu minulého roku od mateřské společnosti k dlouhodobému užívání strojní linku na čištění šterku RM 95 RT. Ta je určena i k pronájmu, více se dočtete na straně 7. Navštívíme stavby realizované pod značkou SWIETELSKY v Čechách i na Slovensku. Opět nahlédneme i k zahraničním kolegům z koncernu, aktuálně hned do čtyř zemí. Na straně 36 na vás čeká malé ohlédnutí za večírkem, kde jsme oslavili třicáté výročí značky v České republice. Naleznete zde opět QR kód, který vás tentokrát přenese na náš nový YouTube kanál SWIETELSKY v ČR. Přímo do videa, které vzniklo u příležitosti výročí. Mnozí z vás jej již viděli, ale málokdo i s krátkým úvodním slovem našeho jednatele Jiřího Kozla. Ten chtěl touto cestou znovu vyjádřit poděkování všem, kteří se na budování společnosti během uplynulých let podíleli. Pojďme na to.

Martina Netřebová  
redakce

## OBSAH SWIET 1–6/2023

- 3 | editoriál, obsah
- 4 | slovo jednatele
- **PŘEDSTAVUJEME**
- 5 | Rozhovor s Mariánem Tedlou
- 6 | Areál SWIETELSKY u Příbrami
- 7 | Nová stojní linka na čištění šterku RM 95 RT
- 8 | Fotovoltaická elektrárna na střeše centrály
- 9 | Certifikace ISO/IEC 27001
- **NAŠE STAVBY**
- 10 | DS ZÁPAD – Lom–Podstrání
- 11 | PS PRAHA – Nové stáje koně Převalského
- 12 | RAIL CZ – Co vše nového se v Railu událo
- 14 | PS ZÁPAD – Zázemí automatizovaného skladu
- 15 | DS JIH – Obchvat Dolní Lhoty
- 16 | JB STAVEBNÍ – Rezidence u Vaňkovky
- 17 | DS MORAVA – Oblast Brno měla v říjnu napilno
- 18 | SLOVAKIA DS – Aktivita divízie Tiefbau
- 20 | PS ZÁPAD – Bytový dům U Klikovky
- 22 | SPORT – Stadion Míru v Táboře
- 23 | SLOVAKIA PS – Nový retail u obchvatu na Senicu

- 24 | MOSTY – Rozšíření a oprava mostu nad Chlumeckou
- 25 | SPECIÁLNÍ STAVBY – Trhací práce
- 26 | DS STŘED – Práce v Přístavu Kolín
- 27 | DS MORAVA – Bezpečnější Horní Bečva
- 28 | PS JIH – Hala Meindl v Českých Velenicích
- 29 | DS MORAVA – Velká Lhota – Valašská Bystřice
- **NAŠE SPOLEČNOST**
- 30 | PS STŘED – Exkurze studentů ČVUT
- 31 | RAIL CZ – Praxu studentů VOŠ Děčín
- 32 | Digitalizace v pilotních projektech
- 33 | 5. ročník sbírky oblečení
- 33 | Vysázeli jsme novou alej lip a javorů
- 34 | SWIETELSKY – koncernové okénko
- **FOTOREPORTÁŽ**
- 36 | Swieteláci oslavili 30. narozeniny
- **BLAHOPŘEJEME**
- **SWIETELÁCI PO PRÁCI**
- 42 | Beskydy se Zdenkem Přívratským
- 44 | Italské Alpy s Láďou Beránkem
- **SOUTĚŽ**
- **KŘÍŽOVKA**

SWIET SWIETELSKY, č. 1–6/2023 | Vydáno v Českých Budějovicích 28. 2. 2023 | Periodicita 2x ročně | Vydavatel: SWIETELSKY stavební s.r.o., Pražská tř. 495/58, 370 04 České Budějovice, IČ: 480 35599  
Odpovědná redaktorka Martina Netřebová | Jazykové korektury Mgr. Ivana Čížková a Ing. Marie Vebrová | Náměty a připomínky k časopisu můžete zasílat na e-mail: marketing@swietelsky.cz  
Foto: archiv SWIETELSKY, archiv Jaroslav Svoboda | Grafická úprava: Jaroslav Svoboda | Tisk a distribuce: tiskárna Unipress, spol. s r. o., Svobodova 1431, 511 01 Turnov

EVIDENČNÍ ČÍSLO: MK ČR E 15099



# Slovo jednatele

„Jsem přesvědčen, že dokážeme spojit osvědčené, lety prověřené principy naší práce s těmi novými, které od nás vyžaduje současná doba a neustále se měnící okolní svět.“



## MILÍ SWIETELÁCI, VÁŽENÍ PŘÁTELE FIRMY SWIETELSKY,

pomalou se blížíme do závěru letošního hospodářského roku 2022/2023. Ten stejně jako dva předchozí, začal událostmi, které jsme si ještě před nedávnem dokázali stěží představit, natož pak je očekávat. Po dlouhých desetiletích vypukl v Evropě válečný konflikt, jehož důsledky zřejmě na dlouhou dobu ovlivní nejen celosvětovou politickou a hospodářskou situaci, ale i život každého z nás. Prudce rozkolísané ceny základních komodit a energií na čas prakticky znemožnily odpovědnou kalkulaci stavebních nákladů.

Když se však podíváme na předběžné výsledky právě končícího hospodářského roku, které směle navazují na předchozí velmi úspěšné roky, potvrzuje se opět stará pravda, že naše firma je pro krizová období skvěle vybavena a bývá v těžkých obdobích mnohdy úspěšnější než v dobách hospodářského rozmachu. Určité ne-

bude na škodu zopakovat, proč tomu tak je. Kořeny spočívají v naší po dlouhá léta profilované firemní kultuře a filosofii, která spočívá v samostatnosti a odpovědnosti nejen vedoucích pracovníků, ale i každého zaměstnance. Pokračujeme tedy v této kdysi dávno nastoupené cestě i nadále.

V nastávajícím hospodářském roce se budeme muset vyrovnávat s novými skutečnostmi, jejichž zavádění současná politická a hospodářská situace ještě urychluje. Budeme urychlovat proces digitalizace našich řídicích a výrobních procesů, která alespoň částečně dokáže vyřešit kritický nedostatek pracovních sil v mnohých odvětvích. Stojíme na prahu nové průmyslové revoluce, podobné té, kterou zažívali naši předkové v 18. a 19. století. Tak jako tenkrát, tak i dnes naráží technický vývoj na hranice svých možností a z toho pramení současné ekonomické, politické a společenské problémy. Udělejme tedy společně ten pomyslný krok do nové doby.

V příštích letech nás čeká i vyrovnání se s novými směrnici ESG a evropské taxonomie. I když názory v této oblasti mohou být rozdílné, i zde nás nové trendy mohou posunout dál do nových oblastí a přinést i nezbytné úspory. Proto klademe důraz i na oblast recyklace a zdrojů, do které již nyní plynou nemalé investice, a budeme v nich i nadále pokračovat tak, abychom v tomto segmentu dokázali pokrýt celé spektrum stavebního průmyslu.

I když i nadále budeme prosazovat a profilovat samostatnost našich výrobních jednotek, budeme s ohledem na nové, před námi stojící úkoly v oblasti digitalizace, ESG a personální práce pokračovat v přestavbě našich centrálních oddělení tak, abychom je dokázali přizpůsobit novým podmínkám a cílům. Protože však s tím budou souviset zvýšené centrální náklady, nesmíme

zapomínat ani na další rozvoj našich výrobních kapacit a zvyšování našeho podílu na stavebním trhu. S tím souvisí i stabilizace našich složek v rámci Swietelsky-Slovakia, kde jsme letos dosáhli určitého zlepšení oproti minulému roku, nicméně ještě nejsme ani zdaleka tam, kde bychom chtěli a přáli si být.

Do nového hospodářského roku vstupuje koncern SWIETELSKY s novým představenstvem, čímž bude završena generační výměna započatá již v uplynulých dvou letech. I v České republice nás čeká postupný nástup nové generace na různých řídicích úrovních. Budeme usilovat o to, aby nastupující generace řídicích pracovníků přicházela právě z řad osvědčených Swieteláků.

Vzhledem k razantnímu nárůstu obrátu a oborové i regionální expanzi minulého desetiletí stojí naše firma na křižovatce a je jisté, že se vydá, jako ostatně vždy, směrem vpřed. Jsem přesvědčen, že dokážeme spojit osvědčené, lety prověřené principy naší práce s těmi novými, které od nás vyžaduje současná doba a neustále se měnící okolní svět. Zcela určitě se nezmění potřeba Vašeho odpovědného a samostatného přístupu k Vaší práci a Vaší oddanosti k firmě.

Přeji Vám všem úspěšné uzavření právě končícího hospodářského roku a do toho nového neméně úspěchů ve Vaší práci, ale i ve Vašem osobním životě.

Váš Jiří Kozel

# Marián Tedla

„Nový ředitel divize Pozemní stavby společnosti Swietelsky-Slovakia: trh je rovnaký pre každého a závisí len od nás, ako si poradíme s jeho nástrahami a konkurenciou.“



Marián Tedla

je ročník 1977. Pochází z Malaciek a po maturitě na střední škole elektrotechnické absolvoval Stavebnú fakultu Slovenskej technickej univerzity v Bratislavě, odbor Architektúra a pozemné stavby se specializací na materiálové inženýrství.

Jeho prvním zaměstnavatelem byla společnost ZIPP. Začínal jako mistr a postupně pracoval jako asistent stavbyvedoucího, stavbyvedoucí, hlavní stavbyvedoucí a ředitel oblasti.

Řízení divize Pozemní stavby společnosti Swietelsky-Slovakia převzal od ledna Ing. Marián Tedla. V jejím čele nahradil Lucii Glosikovou, která převzala odpovědnost za ekonomický úsek divize.

## KDE JSTE PRACOVAL PŘED NÁSTUPEM K NÁM DO KONCERNU?

Přišel som zo Strabagu – pozemných stavieb, kde som posledných osem rokov pracoval ako riaditeľ oblasti.

## BYLO TĚŽKÉ VYMĚNIT TUHLE ZAVEDENOU POZICI ZA NOVOU?

Po dvadsiatich rokoch v jednej firme som si nevedel predstaviť zmenu, ale dospel som do bodu, kedy som sa nestotožňoval s novým vedením a smerovaním spoločnosti a rozhodol som sa túto zmenu uskutočniť.

## ZNAL JSTE SWIETELSKY-SLOVAKIA?

Firmu som vnímal z trhu, ale osobne som nepoznal nikoho. Bližšie som skupinu SWIETELSKY začal spoznávať počas prístupových pohovorov.

## UŽ JSTE SE STAČIL VE FIRMĚ ROZKOUKAT?

Trúfam si povedať, že áno.

## CO JSTE ZJISTIL?

Veľmi pozitívne hodnotím odbornosť a služnosť mojich nových kolegyň a kolegov. Vysoko hodnotím aj kultúru pracovného prostredia. A ďalej sa uvidí.

Pomáha mi, že prechod z jedného nadnárodného rakúskeho korporátu do druhého zjednodušuje podobnosť niektorých pravidiel a procesov.

## JAKÁ JE VŮBEC SITUACE NA SLOVENSKÉM STAVEBNÍM TRHU?

Situácia je príznačná pre malý trh poznačený covidom a post-covidovým oživením,

konfliktom v susednej Ukrajine, vysokými cenami energií a emisných kvót a sekundárne stavebných materiálov.

Ekonomickej recesii sa Slovensko možno vyhne, ale vysoká inflácia znižuje dopyt po produktoch a tým aj redukuje produkciu fabrik, čo spolu so zvýšením cien výrobných vstupov znižuje alebo odkladá investície na istejšie obdobie a tým redukuje dopyt voči stavebným firmám ako je Swietelsky.

## LZE OČEKÁVANÝ VÝPADEK NAHRADIT?

Výpadok v súkromnom sektore by mohol nahradiť verejný sektor, čo sa ale aj vzhľadom na politickú situáciu v krajine a demisiu vlády deje len čiastočne. Tým sa dostáva do útlmu celý stavebný sektor, ktorý potom spotrebuje menej výrobnej produkcie a energií. Stavebníctvo je súčasne významný zamestnávateľ a jeho prípadný útlm má vplyv aj na spotrebu domácností. Čiže situácia je v stručnosti „nie práve najlepšia“. Ide o indikátor stavu ekonomiky a politickej situácie v krajine. Trh je však rovnaký pre každého a závisí len od nás, ako si poradíme s jeho nástrahami a konkurenciou.

## JAKÉ MÁTE VIZE, CÍLE, AMBICE?

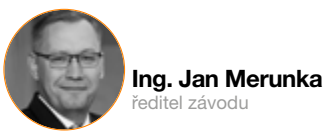
Cieľ je zvýšiť obrát a zachovať ziskovosť spoločnosti. Cesta k tomu vedie zlepšením pozície a prezencie na trhu, vnímania značky, udrzaním stálych investorov a získaním nových, posilnením sa personálne o šikovných kolegov najmä v kalkuláciách a výrobe.

## S ČÍM TEDY BUDETE NA KONCI ROKU SPOKOJENÝ?

Ak sa nám podarí kontinuálne zlepšovať vo vyššie uvedenom, v závislosti od kapacity trhu a v porovnaní s konkurenciou.



# Nový areál SWIETELSKY je kousek od Příbrami



Ing. Jan Merunka  
ředitel závodu

Příbram, krásné město s hornickou minulostí, je sídlem nejmladší oblasti odštěpného závodu Dopravní stavby STŘED.

A jen kousek od Příbrami, hned vedle nedávno dokončené dálnice D4, zakoupila společnost SWIETELSKY stavební v obci Dubenec areál bývalých uranových dolů – šachtu č. 17. Šachta byla hloubena od roku 1956 a v provozu byla až do roku 1991, kdy byla činnost uranových dolů ukončena. Následně byl areál Dubenec zprivatizován. V majetku státu zůstala jen šachta samotná, přičemž důlní jáma byla částečně zasypána a zapečetěna.



Od doby, kdy byla v Dubenci ukončena hornická činnost, uplynula již řada let. Průmyslová činnost v něm ale neutichla a nyní začíná areál sloužit jako stavební dvůr společnosti SWIETELSKY, včetně souvisejících provozů. Areál je ve správě odštěpného závodu Dopravní stavby STŘED.

Nejdůležitější rolí areálu v Dubenci je poskytnout výrobní zázemí oblasti Příbram. Díky úspěšnému vstupu na místní trh v roce 2022 potřebuje tato oblast dostatečně velké prostory pro skladování techniky a stavebního materiálu. Dále bude areál sloužit jako místo pro recyklaci vlastních materiálů, které budou dále použity k interním potřebám společnosti SWIETELSKY.

Společně se zázemím oblasti Příbram vznikne v areálu rovněž síť komplexních doplňkových služeb, které budou nabízeny i dalším provozům koncernu SWIETELSKY. Důležitá bude zejména zámečnická dílna, která poskytne široké portfolio služeb včetně svářeň. V souvislosti se zámečnickou dílnou vznikne také servisní středisko se zaměřením na drobnou a střední mechanizaci.

Díky své velké rozloze je v areálu k dispozici řada zpevněných ploch, které budou využívány k parkování, skladování nebo zimování techniky. Velkou výhodou je, že součástí areálu je také krytá hala, která

je rovněž vhodná ke skladování techniky a materiálu.

„Areál Dubenec je v první řadě obrovskou příležitostí pro oblast Příbram. Konkurence v regionu Příbramska má často k dispozici vlastní zázemí, areál Dubenec v tomto ohledu tedy nejen vyrovnává příležitosti, ale zároveň nám díky spolupráci s dalšími závody společnosti SWIETELSKY dává konkurenční výhodu,“ vysvětluje Ing. Milan Listopad, ředitel oblasti Příbram.

„Výhodou areálu v Dubenci je zejména jeho lokalita. Areál se nachází na kraji obce Dubenec a z větší části sousedí s obecním lesem. Nachází se vedle dálnice D4, na kterou je dobře dopravně napojen. V kombinaci s méně než hodinovou dojezdovou vzdáleností do Prahy má areál Dubenec potenciál najít využití nejen u oblasti Příbram, ale také u dalších oblastí a závodů společnosti SWIETELSKY,“ uvádí vedoucí areálu Pavel Wolf.

Areál Dubenec se v současné době díky společnému úsilí týmu odštěpného závodu Dopravní stavby STŘED připravuje na svou první stavební sezonu. Probíhají zde stavební úpravy a opravy stávajících objektů, aby areál v Dubenci mohl nabídnout svůj plný potenciál již ve stavební sezoně 2023.



# Nová strojní linka na čištění štěrku je určena i k pronájmu



Ing. Michal Sirovátka  
specialista marketingu

Společnost SWIETELSKY Rail CZ dostala v říjnu minulého roku od mateřské společnosti k dlouhodobému užívání strojní linku na čištění štěrku RM 95 RT.



Jde o nejvýkonnější strojní čističku z produkce Plasser & Theurer s jednou technologickou jednotkou čištění s třísitovým třídičem.

Strojní čistička obsahuje dva zdvihací agregáty. První ze zdvihacích agregátů určuje výšku těžení a napomáhá při překonání překážek těžícího řetězu, druhý z agregátů

pak umožňuje položit kolej dle předepsané geometrie trati. Při dostatečném množství štěrku umí RM 95 RT zhotovit převýšení až 150 mm. Při těžení štěrkového lože dosahuje výkonu až 450 m/hod. Od mateřské společnosti můžeme ke strojní lince RM 95 RT použít dle potřeby výsypné vozy s různým objemem MFS 120, MFS 100, MFS 40, MFC 45 a MFS-D. Čistička je také

vybavena jednotkou umožňující doplnění štěrkového lože.

Tato čistička štěrku není určena k nasazení jen na našich vlastních stavbách, ale je k dispozici i ostatním hráčům na trhu železničního stavitelství, kteří si ji mohou pronajmout.

## Základní údaje

Oblast nasazení	Čištění a těžení kolejového lože
Výrobce	Plasser & Theurer Ges.m.b.H.
Typ	RM 95 RT
Rok výroby	2000

## Doplňující informace

- Jízdní a pracovní kabina bezprostředně nad pohonnou jednotkou
- Přeprava vytěženého materiálu ve směru práce
- Odvoz vytěženého materiálu v MFS vozech
- Možnost doplnění nového štěrku pomocí MFS vozů

## Technické údaje

Vlastní hmotnost	153 t
Šířka	2,82 m
Výška	3,97 m
Délka včetně nárazníků	44,2 m
Počet náprav	8 ks
Výkon motoru	2x 440 kW
Max. rychlost jízdy vlastním pohonem	19 km/h
Max. rychlost jízdy tažením	100 km/h
Max. pracovní výkon	450 m/h
Min. poloměr pro práci stroje	150 m
Min. průjezdný poloměr	80 m
Max. převýšení	150 mm

## Čističku štěrku RM 95 RT lze použít s těmito MFS vozy:

- MFS 120 SC | 68 m<sup>3</sup>
- MFS 100 | 68 m<sup>3</sup>
- MFS 40 | 40 m<sup>3</sup>
- MFC 45 | 38 m<sup>3</sup>
- MFS-D | 25 m<sup>3</sup>



# SWIETELSKY ve své českobudějovické centrále využívá energii ze slunce



**Martina Netřebová**  
redakce

Společnost SWIETELSKY stavební v souladu se svým konceptem udržitelného rozvoje začala v polovině prosince roku 2022 využívat energii ze slunce.

Na střechu své centrály na českobudějovické Pražské třídě umístila fotovoltaickou elektrárnu o výkonu 15,2 kWp, kterou tvoří 40 solárních panelů s 9 kusy bateriových boxů. Společnost tak předpokládá, že na tomto objektu pokryje z obnovitelných zdrojů minimálně 10 % spotřeby energie.

Na pořízení elektrárny bude využita dotace od Ministerstva průmyslu a obchodu čerpáná z programu Přejchod na čistší zdroje energie, který je součástí Národního plánu obnovy. Ten využívá finančních prostředků EU z tzv. Nástroje pro oživení a odolnost, který je největším nástrojem z unijního plánu obnovy Next Generation EU.

Společnost SWIETELSKY stavební nyní připravuje výstavbu dalších dvou solárních zdrojů. V Ejpovicích na střeše administrativní budovy SWIETELSKY se plánuje elektrárna o výkonu přibližně 20 kWp a v are-



álu obalovny Kájov na zastřešení skládek kameniva a na střeše provozní budovy se počítá s elektrárnou o celkovém výkonu až

130 kWp. Na oba projekty se v současné době zpracovává dokumentace pro stavební řízení.



# SWIETELSKY na poli informační bezpečnosti



**Ing. arch. Robert Bouška, Ph.D.**  
vedoucí úseku digitalizace  
a kybernetické bezpečnosti

Jako jedna z nejvýznamnějších stavebních společností v České republice klademe velký důraz na bezpečnost informací.

Rok 2022 byl rokem napětí a nejistoty. Naplno ukázal, že moderní konflikty již nejsou pouze o zbraních fyzických, ale i těch virtuálních.

V dnešním světě jsme naprosto závislí na správném fungování nejrůznějších informačních systémů. Ty se dnes běžně stávají cílem zločinců se snahou ochromit jejich funkčnost, případně je úplně vyřadit z provozu. Nikomu z nás v poslední době neunikly zprávy o zvyšujícím se počtu kybernetických útoků na společnosti a státní organizace u nás i v zahraničí. I společnosti skupiny SWIETELSKY v posledních letech opakovaně čelí různým druhům pokusů o napadení.

V České republice byl jedním z mediálně nejznámějších útoků na informační systémy Ředitelství silnic a dálnic (ŘSD). Zde se útočníkům povedlo pomocí vyděračského programu (angl. ransomware) proniknout do interní sítě a vyřadit z provozu zhruba 1000 serverů a všechny aplikace. Jejich obnova následně trvala přibližně měsíc a vyžádala si finanční náklady okolo 30 milionů korun.

Vyděračské programy v napadených systémech nejčastěji šifrují data a následně požadují po společnostech vysoké peněžní sumy za jejich opětovné zpřístupnění. Ty pak mají pouze dvě možnosti. Buďto útočníkům zaplatit požadovanou částku, nebo vše následně obnovit ze záložních souborů. Samozřejmě pouze za předpokladu, že byly systémy průběžně zálohovány. Oba případy však představují pro postiženou společnost vynaložení nemalých finančních prostředků a poškození reputace v očích partnerů a zákazníků.

Jednou z cest, jak se těmto hrozbám bránit, je zavedení Systému řízení bezpečnosti informací (angl. Information Security Man-

agement System – ISMS), který představuje komplexní řešení pro nakládání s informacemi ve společnosti. Je kombinací politik, procesů, technologií a lidí, které společnost používá k ochraně svých informací. Je založen na mezinárodní rodinné standardu ISO/IEC 27000. Tyto standardy definují požadavky na řízení bezpečnosti informací, které organizace musí splnit, aby mohly dosáhnout jejich účinné ochrany. Zahrnují širokou škálu požadavků, včetně požadavků na řízení rizik, zabezpečení informací, zálohování dat a správu incidentů. ISMS je také důležitým nástrojem pro splnění požadavků na ochranu osobních údajů a dodržování právních předpisů.

Česká republika je hned po Rakousku druhou zemí v rámci koncernu SWIETELSKY, kde byl ISMS během roku 2022 zaveden. Příprava vyžadovala úzkou spolupráci nově vzniklého úseku digitalizace a kybernetické bezpečnosti s úsekem informačních technologií, za významné podpory oddělení kybernetické bezpečnosti mateřské společnosti Swietelsky AG.

Zavedení ISMS si vyžádalo interní restrukturalizaci úseku informačních technologií, posílení IT týmu o nové zaměstnance a v neposlední řadě zavedení nových procesů do společnosti. Dále byly vydány nové směrnice a zavedeno pravidelné školení zaměstnanců v otázkách kybernetické bezpečnosti. Díky tomuto společnost SWIETELSKY stavební s.r.o. uspěla v certifikačním auditu dle normy ISO/IEC 27001 a následně obdržela certifikát od společnosti Lloyd's Register s platností na 4 roky.

Nedílnou součástí preventivních opatření jsou také simulovaná cvičení. Jedno takové s názvem „Vaše žádost o deaktivaci byla zpracována“ proběhlo během prosince loňského roku. Tato cvičení jsou nesmírně



ně důležitá, jelikož publikované statistiky uvádějí, že 90 % kybernetických incidentů je způsobeno lidskou chybou. Účelem těchto kampaní není zjišťovat, kdo z nás se takzvaně „nechal nachytat“, ale pomoci nám všem si uvědomit, jak snadné je padnout za oběť těmto pokusům o napadení. Řada z nás bude již při příštím takovémto pokusu ostražitější a společnou snahou se budeme nadále úspěšně bránit před nástrahami dnešního informačního věku.



# Mezi Sokolovem a Podstráním se jezdí po zmodernizované silnici



PhDr. Zdeněk Zuntých  
redakce

**Modernizace silnice II/210 od lomu Vítkov na Podstrání na Sokolovsku je hotova od poloviny října minulého roku.**

Zakázku ve výši 181,3 milionů korun zhotovila oblast Karlovy Vary závodů Dopravní stavby ZÁPAD společnosti SWIETELSKY stavební, která zakázku získala ve sdružení s firmou AZ Sanace. Modernizaci prošel úsek dlouhý 3,7 kilometrů, v délce zhruba 1,3 kilometru bylo navíc provedeno statické zajištění pomocí opěrných zdí.

„Tato modernizace výrazně zvýší bezpečnost provozu. Úsek se sanoval, zesílila a rozšířila se konstrukce vozovky a pomocí nových opěrných zdí se zajistila stabilita silničního tělesa,“ uvedl Petr Myslivec, ředitel závodu. Součástí projektu byla také rekonstrukce mostu přes Lobežský potok.

Práce na horské silnici, která vede od sokolovské části Vítkov – lom údolím Lobežské-

ho potoka směrem na obec Podstrání, probíhaly při částečně omezeném provozu od března do října loňského roku. Stavba byla rozdělena do sedmi úseku. Jeden, zhruba kilometrový, se ale z důvodu pozemkových a majetkových nejasností nerealizoval.

Důraz se kladl i na ochranu životního prostředí, neboť komunikace vede územím chráněné krajinné oblasti Slavkovský les.

„Jsme rádi, že se stavební práce podařilo úspěšně dokončit, ačkoliv to nebylo jednoduché. V průběhu modernizace byly totiž při zemních pracích objeveny skalní výchozy, jejichž odstranění si vyžádalo prodloužení termínu o 25 dní. Nyní už řidiči úsek využívají bez omezení a provoz v místě je mnohem bezpečnější a plynulejší. Děkuji stavební-

kům za to, že práce prováděli s ohledem na území chráněné krajinné oblasti Slavkovský les, ve které se vyskytuje například zvláště chráněný vstavač májový, a přizpůsobili tomu organizaci stavební akce,“ uvedl Jan Bureš, neuvolněný zastupitel Karlovarského kraje pro oblast dopravy.

Projekt, jehož investorem byla Krajská správa a údržba silnic Karlovarského kraje, v regionu představoval jednu z nejnákladnějších dopravních investic do silnic druhé a třetí třídy v posledních letech. Finančně ji podpořil Státní fond dopravní infrastruktury.



# Pro koně Převalského staví Zoo Praha nové stáje



Ing. Ondřej Krejčí  
ředitel závodu

**V pražské zoo začala loni v říjnu stavba nových stájí pro koně Převalského. Ten se zde chová už od roku 1932 a zoo zásadně přispěla k jeho záchraně před vyhynutím.**

Stavbu se sedlovou zelenou střechou a dřevěným opláštěním závod Pozemní stavby Praha SWIETELSKY stavební dokončí na podzim letošního roku.

„Pracujeme také na sousední expozici mýtického Olgoje chorchaje, voliérách kočkovité šelmy manula nebo kamenné mohyle Ovó. Vzhled expozic by měl odpovídat místu výskytu živočichů, tedy mongolské pouštní krajině Gobi. Těšíme se, až spolu s výtvarníky budeme tuto materiálovou koncepci přeměňovat v realitu,“ říká Ondřej Krejčí, ředitel závodu Praha SWIETELSKY stavební. Vznikne tak nový expoziční celek koní Převalského a dalších zástupců středoasijské fauny.

Na jižní straně bude na stáje, které zůstanou pro veřejnost i nadále nepřístupné, navazo-

vat malý pavilon expozice Olgoj chorchaj. Ta je věnovaná legendami opředenému písečnému červu z pouště Gobi, o jehož existenci se stále vedou spory. Jeho předobrazem byl zřejmě hroznýšek tatarský, který bude expozice obývat spolu se dvěma druhy pouštních hlodavců.

U cesty k této expozici vznikají voliéry manula, dlouhosrsté kočkovité šelmy. Do ocelové konstrukce budou vypnuty nerezové sítě, nad terén do výšky jednoho metru se umístí bezpečnostní sklo a do hloubky jednoho metru pod terén budou provedeny železobetonové podhrabové desky.

„Naši zaměstnanci se samozřejmě musí řídit pokyny zoo, což třeba znamená nepohybovat se mimo staveniště,“ říká Ondřej Krejčí.

Za větší úskalí ale pokládá pohyb zásobovacích a obslužných vozidel a mechanizace. Ten je možný pouze od svítání do devíti hodin, kdy do zoo vcházejí první návštěvníci a prioritou je jejich bezpečnost. „V jiném ročním období si s takovým omezením dopravy lze snadno poradit, ale teď přes zimu, kdy je dlouho tma, je to trochu složitější. Ale s tím jsme se ohledem na naše předcházející realizace v areálu počítali, takže práce se nám daří provádět v souladu s naším harmonogramem,“ dodal ředitel závodu.

Do Zoo Praha jsme se tak vrátili po osmi letech. Naposledy jsme zde v roce 2015 zajišťovali revitalizaci skalního masivu nad expozicí papoušků a o rok dříve výstavbu pavilonu velemloků.





# Co je nového u SWIETELSKY Rail CZ



Ing. Michal Sirovátka  
specialista marketingu

Společnost SWIETELSKY Rail CZ zaznamenala během posledního půl roku několik důležitých momentů, které bychom vám alespoň v krátkosti rádi představili.

## 1/ OPRAVA ŽELEZNIČNÍHO KORIDORU VELÍM-KOLÍN

Koncem srpna 2022 dokončili kolegové ze SWIETELSKY Rail CZ opravu železničního koridoru v úseku mezi Velím a Kolínem. Tato oprava navázala na probíhající rozsáhlou rekonstrukci s částečnou modernizací úseku Poříčany-Velím v celkové délce 13,6 km. Během stavby byla realizována oprava obou traťových kolejí, čištění štrkového lože, souvislá výměna kolejnic a pražců a došlo ke zpětnému zřízení bezстыkové koleje a opravě jejich geometrických parametrů. Opravou prošly i tři železniční přejezdy. Na zakázce pro Správu železnic za 110,6 mil. Kč bez DPH pracoval SWIETELSKY Rail CZ ve sdružení se společností STRABAG Rail.



Železniční koridor Velím-Kolín

## 2/ PŘEDÁNÍ ŽELEZNIČNÍ STANICE ADAMOV DO PROVOZU

Dokončili jsme rekonstrukci železniční stanice v Adamově. Slavnostní akt přestřícení pásy proběhl v sobotu 10. prosince 2022 za účasti premiéra Petra Fialy, ministra dopravy Martina Kupky, novinářů a řady místních obyvatel. Stavba tím byla slavnostně předána do provozu Správě železnic. Železniční stanice v Adamově má po rekonstrukci dvě zcela nová ostrovní nástupiště

s bezbariérovým přístupem. Ten zajišťují výtahy z nové lávky, která vede nad celým kolejištěm a propojuje části města po obou stranách stanice. Rekonstrukcí prošly rovněž odbavovací prostory pro cestující. Prodloužení třetí staniční koleje pak umožní odbavení nákladních vlaků o délce 740 m. Zakázku ve sdružení vysoutěžila společnost SWIETELSKY Rail CZ za 834 mil. Kč bez DPH. V současné době probíhají již dokončovací práce.



Železniční stanice Adamov po rekonstrukci

## 3/ PŘEDÁNÍ ŽELEZNIČNÍ STANICE ROŽNOV POD RADHOŠTĚM DO PROVOZU

Kromě obnovení provozu na zmodernizované železniční stanici Adamov proběhl v sobotu 10. prosince 2022 také předání zrekonstruovaného kolejiště ve stanici Rožnov pod Radhoštěm do provozu Správě železnic. Rekonstrukce kolejiště je součástí celkové modernizace železniční stanice Rožnov pod Radhoštěm, jejímž cílem je zlepšení podmínek pro cestující. Po předání kolejiště do užívání nyní pokračují práce na výstavbě dvou nových nástupišť, zvýšení kapacity čekárny a vybudování veřejných WC a prostorů pro odbavení cestujících. To vše bude přístupné bezbariérově. Zároveň vznikne nový přístupový chodník od konce Zemědělské ulice a ke zvýšení komfortu cestování přispěje také možnost parkování přímo u nástupiště a nádražní budovy. Pro instalaci zabezpečovacího zařízení se postaví nový technologický objekt. Stavební práce v celkové výši 175,7 mil. Kč bez DPH zde potrvají do konce listopadu 2023. Společnost SWIETELSKY Rail CZ na zakázce pracuje ve sdružení.

## 4/ ZAHÁJENÍ REKONSTRUKCE V ŽELEZNIČNÍ STANICI SEMILY

Společnost SWIETELSKY Rail CZ v prosinci 2022 zahájila dlouho plánovanou rekonstrukci nástupišť ve stanici Semily. Nová moderní nástupiště budou moci cestující začít využívat už na podzim tohoto roku. Výstavba dvou bezbariérových nástupišť je koordinována s výstavbou autobusového terminálu v přednádražním prostoru, který by měl být dokončen v roce 2024. Součástí prací je proto výstavba společného zastřešení železniční i autobusové části nástupiště. Místo pro terminál vznikne přemístěním koleje veřejného nákladního a částečnou demolicí skladiště v severní části kolejiště. Rekonstrukcí projde také podchod pod kolejištěm a pro lepší orientaci cestujících bude vybudován nový orientační a informační systém. SWIETELSKY Rail CZ vyhrál tuto veřejnou zakázku, vyhlášenou Správou železnic, s cenou 173,2 mil. Kč bez DPH.



Železniční stanice Semily. Vizualizace: ŠENKÝŘ Architekti s. r. o.

## 5/ ZAHÁJENÍ REKONSTRUKCE V ŽELEZNIČNÍ STANICI LOVOSICE

Koncem letošního roku se v Lovosicích cestující dočkají zrekonstruovaných nástupišť, umožňujících pohodlnější nástup do vlaků. Díky bezbariérovým úpravám a prodloužení podchodu selepší také samotný přístup na nástupiště. Na zakázce o celkovém objemu 364,4 mil. Kč bez DPH bude ve sdružení pracovat SWIETELSKY Rail CZ. Všechna nástupiště ve stanici Lovosice dosáhnou díky rekonstrukci normované výšky 550 mm nad kolejí a zajistí tak cestujícím pohodlnější nástup do moderních vlakových souprav. Vybuduje se také nové zastřešení a osvětlení nástupišť. Bezbariérový přístup k nástupišťům, ke kterým dosud vedla jen schodiště, zajistí nově vybudované výtahy z podchodu. Samotný podchod projde celkovou obnovou a zároveň se prodlouží pod celým nádražím až k Máchově ulici. Částečnou rekonstrukcí projde také železniční svršek kolem nástupišť a počítá se také s instalací zcela nového informačního a orientačního systému pro cestující.



Železniční stanice Lovosice. Vizualizace: Správa železnic

## 6/ CENA GENERÁLNÍHO ŘEDITELE SPRÁVY ŽELEZNIC V SOUTĚŽI ŽELEZNIČNÍ STAVBA ROKU

V lednu jsme obdrželi Cenu generálního ředitele Správy železnic v soutěži Železniční stavba roku 2022 za modernizaci úseku nejvytíženějšího českého koridoru mezi Velím a Poříčany. Ocenění z rukou generálního ředitele SŽ Jiřího Svobody převzali jednatelé společnosti Pavel Pechač a Viliam Perknovský. Slavnostního předává-



ní cen ve Stages Hotel Prague se zúčastnil také ministr dopravy Martin Kupka, přítomni byli zástupci většiny významných stavebních společností. Jsme velmi rádi, že se nám v tak velké konkurenci podařilo uspět. Děkujeme všem, kteří se na stavbě podíleli, za jejich nasazení a kvalitní práci!

Soutěž probíhá pod garancí Správní rady Správy železnic, ceny se udělují na základě hodnocení odborné komise Správy železnic. V celkem jedenácti kategoriích jsou oceněny nejkvalitněji realizované železniční stavby s důrazem na jejich provozní, ekonomický a společenský přínos.



# Sklad Plzeňského Prazdroje je plně automatizovaný



**Ing. Martin Hašek**  
ředitel oblasti

V lednu otevřel Prazdroj nový, plně automatizovaný sklad. Generálním dodavatelem stavby byl náš závod Pozemní stavby ZÁPAD SWIETELSKY stavební. Vlastní sklad je samostatný, 30 metrů vysoký objekt.

Nosná ocelová konstrukce regálů je současně nosnou konstrukcí objektu. Díky specifické technologii skladování, sestávající se z regálů obsluhovaných systémem automatizovaných jeřábových zakladačů a dopravníků pro transport palet, byl kladen velký důraz na kvalitu provedení stavby. Dalším požadavkem této technologie je i vysoká stabilita a minimální deformace základové konstrukce za provozu.

S ohledem na tyto podmínky byla pro založení skladu zvolena masivní monolitická železobetonová deska podepřená sítí velkopřilivových železobetonových pilot v kombinaci s provedením sanace pláně pod deskou.

„Stavěli jsme ve složitých geologických podmínkách v prostoru vzniklém demolici starších výrobních objektů, přesto jsme se s tím dokázali vypořádat, stejně jako s řadou velmi specifických požadavků na kvalitu a vybavení stavby z pohledu technologie. Realizací tohoto projektu jsme navázali na dlouholetou úspěšnou spolupráci s Plzeňským Prazdrojem,“ říká Petr Šolc, ředitel závodu Pozemní stavby ZÁPAD.

„Nový, kompletně automatizovaný sklad zrychlí procesy, pomůže našim lidem s náročnou prací a navíc díky použitým technologiím sníží naši celkovou uhlíkovou stopu,“ říká Dragos Constantinescu, generální ředitel Plzeňského Prazdroje.

Nový sklad zvýšil kapacitu expedice zboží o 50 %. „Díky tomu je nyní možné vyskládat až 290 palet za hodinu, což odpovídá naložení téměř 9 kamionů. Jsme tak schopni odbavit větší množství závozu a tím rychleji zásobovat naše zákazníky,“ říká František Holý, manažer skladů



Plzeňského Prazdroje.

Na místě starého skladu v areálu pivovaru vznikne nová stáček linka na vratné skleněné lahve.



# Obchvat Dolní Lhoty je na jarní finiš dobře připraven



**Ing. Vít Sirotek**  
stavbyvedoucí

Na stavbě obchvatu Dolní Lhoty, tvořící nový úsek silnice I/34 mezi Stráží nad Nežárkou a Lásenicemi, nastala před Vánoci zimní technologická přestávka. Práce ale odpovídají harmonogramu zhotovitele a termín dokončení, zasmluvněný na srpen 2023, by neměl být ohrožen.

„Důležité bylo, že jsme se časově dokázali vyrovnat s velmi deštivým jarem a zářím, protože zemním pracím nadbytek vody nesvědčí,“ řekl Ivan Šot, ředitel závodu Dopravní stavby JIH společnosti SWIETELSKY stavební, která obchvat buduje. Práce na 2,65 kilometru dlouhém obchvatu začaly v srpnu 2021 a vyjdou na zhruba čtvrt miliardy korun bez daně.

Položena je většina podkladních asfaltových hutněných vrstev, dokončena je třísetmetrová protihluková stěna a dokončovací práce probíhají i na sto metrů dlouhém novém mostě. Už od loňského jara jsou v provozu křižovatky budoucí trasy I/34 s novými úseky silnic II/153 a III/1537 do Příbraze a napojení místních komunikací do obce Dolní Lhota.

„Řidičům jedoucím po původní silnici přes obec se může zdát, že máme hotovo a brzy se po obchvatu bude jezdit, ale teď na jaře nás ještě čeká hodně práce,“ dodal ředitel závodu.



Dokončovací práce na novém mostě

Především půjde o zbývající konstrukční vrstvy nové komunikace, odvodnění stavby, terénní i vegetační úpravy a instalaci svodidel a trvalého dopravního značení.

Stavbaři ale místo neopustí ani po zprovoznění, protože budou pracovat na napojení nové trasy I/34 na tu původní ve směrech

na Lásenici a Stráž nad Nežárkou. V místech napojení se bude jezdit na semaforech vždy po polovině vozovky. Následně se odstraní provizorní komunikace, definitivně upraví napojení místních komunikací na Dolní Lhotu a části, které přestaly sloužit dopravě, se zrekultivují. To potvrdí do podzimu 2023.

Investorem stavby, která zlepší parametry silnice a odstraní nebezpečné úseky a křižení, je Ředitelství silnic a dálnic. Obchvat bude dvoupruhový se dvěma úrovněmi křižovatkami (doplněnými o odbočovací a připojovací pruhy) a třetím pruhem pro předjíždění ve směru na Jindřichův Hradec. Řidičům tedy poskytne vyšší bezpečnost a plynulost dopravy, neboť pojedou pohodlně už od obchvatu Stráže nad Nežárkou, dokončeného v roce 2007.

Novostavba silnice I/34 prochází katastrálními územími Stráž nad Nežárkou, Příbraz a Dolní Lhota.



Křižovatka I/34 a II/153



# Stavíme dominantu nového brněnského bulváru



**Bc. Jaromír Baláž**  
jednatel společnosti JB Stavební

Je tomu více jak 18 měsíců, kdy JB Stavební uspěla ve výběrovém řízení na rekonstrukci a dostavbu historického objektu v Brně, který ponese jméno **Rezidence u Vaňkovky**.

Jedná se o rekonstrukci, přestavbu a dostavbu původně secesní administrativní budovy ČSAD s.p. v exkluzivní lokalitě centra města Brna.

Vlastní výstavbě předcházela velmi komplikovaná částečná demolice objektu, jelikož s podstatnou částí fasádních ploch a vnitřních prostor původního objektu je počítáno k novému využití po rekonstrukci. Dostavovaná železobetonová část objektu zahrnuje 7 nadzemních a 2 podzemní podlaží, která jsou určena k budoucímu parkování rezidentů a jejichž vybudování si vyžádalo i složité pilotové založení ve velmi komplikovaných geologických podmínkách, způsobených blízkostí nábřeží řeky Svratky. Po překonání výše uvedených úskalí můžeme s úlevou konstatovat, že vlastní výstavba dospěla k dokončení hrubé stavby.

Kompletní objekt nabídne po dokončení 71 bytových jednotek, umístěných ve 2.–7. nadzemním podlaží. Celé první nadzemní podlaží bude využito pro komerční účely.

Tento objekt se stane první funkční budovou nové zóny centra Brna, jejíž budování bylo tímto de facto zahájeno. Jeho výstavbou byla spuštěna realizace hlavní spojnice budoucího nového nádraží s centrem města. Dominantou tohoto nového bulváru bude právě námi realizovaná stavba. Její umístění podtrhne exkluzivitu objektu a nabídne budoucím vlastníkům výhled na dominantu Brna – katedrálu sv. Petra a Pavla – a také možnost využít parkové zeleně a nábřeží řeky Svratky.

Konstrukce dostavované části objektu je kombinací železobetonového skeletu, doplněného cihelnými vyzdívkami. Původní secesní fasáda na rekonstruované části



Vizualizace: architektonická kancelář Burian-Křivinka s.r.o.

je kompletně opravena, a to včetně všech původních fasádních ornamentů a říms.

Dokončení je plánováno na druhou polovinu roku 2023. Pevně věřím, že se realizačnímu týmu pod vedením Romana Cyprise podaří dílo řádně a včas dostavět a získáme tak další skvělou referenci nejen pro JB Stavební, ale i pro celý koncern SWIETELSKY.



# Oblast Brno měla v říjnu napilno



**Ing. Mirko Zeman**  
ředitel oblasti

Během měsíce října předala oblast Brno závodu **Dopravní stavby MORAVA Správe a údržbě silnic Jihomoravského kraje do užívání stavby v celkové hodnotě přes 110 mil. Kč bez DPH. Jednalo se celkem o šest staveb a my vás provedeme dvěma největšími.**

## OPRAVA SILNIC TŘETÍ TŘÍDY V ÚSEKU KŘTINY-BŘEZINA NA ÚZEMÍ MORAVSKÉHO KRASU

Zhruba dvoukilometrový zrekonstruovaný úsek silnic III/37365 a III/37367 vede údolím Křtinského potoka a poté krátkými serpentinami směrem k obci Březina překonává výškový rozdíl téměř 100 m.

Na silnici jsme provedli výměnu obrusné a ložné asfaltové vrstvy o celkové ploše 14 000 m<sup>2</sup> včetně lokálního rozšíření a opravy podkladních vrstev. Součástí rekonstrukce byla také demolice stávajícího a výstavba nového mostu přes Křtinský potok, oprava dvou rámových propustků, vyčištění příkopů, úprava koryta potoka a kamenné opevnění jeho břehů. Na závěr jsme osadili nová ocelová svodidla a doplnili vodorovné a svislé dopravní značení.

Správa a údržba silnic Jihomoravského kraje tuto zakázku ve výši 33,9 mil. Kč bez DPH financovala pomocí Integrovaného regionálního operačního programu.



## REKONSTRUKCE DŮLEŽITÉ BRNĚNSKÉ DOPRAVNÍ TEPNY

Rekonstrukci ulice Jedovnická jsme zahájili již na podzim roku 2021, po zimní přestávce se ve výstavbě pokračovalo od března 2022.

Tato dopravně významná komunikace vede kolem Lišně, což je druhá největší brněnská městská část, v níž žije téměř 27 tisíc lidí.

Cílem rekonstrukce čtyřpruhové směrově rozdělené silnice v délce 2,1 km bylo zlepšit celkový technický stav komunikace a bezpečnostního vybavení a dosáhnout lepších protihlukových vlastností vozovky. V rámci stavby byly vyměněny asfaltové vrstvy v tloušťce 15 cm, s využitím výztužných geomříží ze skelných vláken byly opraveny trhliny v podkladních vrstvách, proběhla oprava kanalizačních šachet a výšková úprava uličních mříží a kanalizačních poklopů. Byly také osazeny nové obrubníky v délce zhruba 5 km a instalována nová ocelová svodidla v délce 2,5 km.

V rámci zpracování realizační dokumentace stavby bylo provedeno přesné geodetické zaměření výškového vedení původní trasy

a poté byla projektantem navržena nová plynulá niveleta v 3D modelu. Při odstraňování asfaltového souvrství byl 3D model využit k nastavení silniční frézy tak, aby vyfrézovaný podklad již přesně respektoval nové vedení trasy.

„Důvodem využití 3D modelu byla snaha docílit vyšší rovinatosti a vyhnout se riziku dodatečné vyrovnávky podkladu. Zároveň jsme tím také získali další zkušenosti s touto moderní metodou. Během stavby pak byla velmi důležitá zejména průběžná kontrola správnosti frézování, vzhledem k velkému podélnému spádu komunikace a také vzhledem k rozdělení stavby na celkem 10 dílčích etap. Výsledné parametry však byly výborné,“ shrnul svou zkušenost Ing. Vlastimil Štěpanovský, stavbyvedoucí oblasti.

Správa a údržba silnic Jihomoravského kraje tuto zakázku ve výši 50,7 mil. Kč bez DPH financovala pomocí Integrovaného regionálního operačního programu.



# Aký bol rok na divízii dopravných stavieb Swietelsky-Slovakia



JUDr. Lukáš Galeštok  
prokurista

Rok 2022 bol pre stavebný trh na Slovensku rokom plným dynamických zmien, ktoré so sebou priniesol vojnový konflikt na Ukrajine ako aj následky pandémie Covid 19, ktoré mali za následok prvotné nepredvídateľné dopady na celú spoločnosť a v neposlednom rade aj na stavebný trh.

So všetkými týmito situáciami sa bolo potrebné vysporiadať, pričom práve v takýchto turbulentných časoch sa ukázalo, že koncern SWIETELSKY stojí pevne za všetkými svojimi zamestnancami na základe čoho bolo možné tieto neľahké časy prekonať a potvrdiť schopnosť plniť si svoje záväzky voči investorom ako aj svojim dodávateľom či subdodávateľom.

Ak sa obzrieme na rok 2022 a aktivity divízie Tiefbau môžeme konštatovať, že sa jednalo o rok plný neľahkých výziev, ktoré sa však podarilo zvládnuť. Ak sa pozrieme na zákazkovú náplň jednotlivých oblastí pôsobiacich na území SR, všade bolo možné vidieť okrem viacerých líniových a ekologických stavieb aj výstavbu či re-

konštrukciu mostov, ktorých rozsah prác sa pohyboval v rozmedzí od cca 100 tisíc € až po 2,755 mil. €.

Jednalo sa o realizáciu stavieb pre investorov naprieč celým stavebným trhom a to hlavne Národnú diaľničnú spoločnosť a.s., Slovenskú správu ciest, Správu a údržbu ciest v jednotlivých krajoch, kde pôsobíme a v neposlednom rade pre mestá a obce. Môžeme sa spoločne pozrieť na niektoré z nich.

Most v meste Ružomberok pod označením I/59 Ružomberok – most 063 v celkovej hodnote 890 tisíc € predstavuje jednopólový nosníkový most o celkovej dĺžke 28,8 metra s dĺžkou nosnej konštrukcie: 19,2 m.

Cieľom rekonštrukcie, ktorá bola rozdelená do štyroch samostatných stavebných objektov bolo zlepšenie stavebného – technického stavu mostného objektu s ev. č. 000059–063 a úprava nadväzujúceho úseku cesty pred a za navrhovaným mostom. Touto prestavbou došlo k zabezpečeniu plynulosti a bezpečnosti premávky na úseku cesty I/59. Vďaka nasadeniu našich kolegov ako aj odborného vedenia stavby sa nám podarilo odovzdať most do predbežného užívania už 26. 10. 2022 teda o viac ako 7 mesiacov pred zmluvným termínom dokončenia stavby – 10. 06. 2023.

Ďalším mostom, na ktorý sa môžeme spoločne pozrieť bol most v meste Brezno, pod označením – Výstavba a zlepšenie bezpeč-



nostných parametrov mostov na cestách I. triedy v Banskobystrickom kraji I. etapa, Časť 1: I/72 Brezno – most ev. č. 72–045 v celkovej hodnote 680 tisíc €. Jednalo sa o most, ktorého nosná konštrukcia rámu bola navrhnutá z vopred predpätých nosníkov v počte 9 ks, dĺžky 22,2 m a výšky 1,2 m so spriahajúcou doskou premenlivej hrúbky s min. hrúbkou 0,2 m. Celková šírka nosnej konštrukcie je 12,65 m a dĺžka nosnej konštrukcie 24,24 m. Nad krajnými oporami sú navrhnuté rámové rohy šírky 1,6 m s kĺbovým napojením prechodovej dosky dĺžky 3,0 m. Rekonštrukcia mostného objektu zahŕňala demoláciu vozovkových vrstiev, bezpečnostných prvkov premostenia, celej časti mostovky a prechodových oblastí. Zdemolovali sa aj opory a mostné krídla na úroveň vrubových kĺbov a následne sa pristúpilo k výstavbe nového mostného objektu.

Ďalším zo zaujímavých mostov bola kompletná rekonštrukcia mostu v obci Krížovany v celkovej hodnote 500 tisíc €. Pôvodný most bol postavený v roku 1956. Pôsobením poveternostných vplyvov došlo k jeho postupnému rozpadu. Vzhľadom k tomu, že bola ohrozená bezpečnosť vozidiel, bola urobená kompletná rekonštrukcia (od búrania až po výstavbu nového mostného objektu). V rámci tejto realizácie sa investor rozhodol použiť v dnešnej dobe nie úplne štandardný spôsob výstavby a v rámci projektovania pristúpil k využitiu technologického postupu, ktorý pozostával z využitia obrátených T-nosíkov s profilovanou stojinou (tzv. vlnový profil). Tieto mosty sú niekedy označované aj ako doskové mosty so zabetónovanými nosníkmi. Použitím oceľových T-prierezov sa pri zachovaní rovnakej

teoretickej momentovej odolnosti a tuhosti mosta podarí znížiť spotrebu konštrukcie ocele asi o 40 % v porovnaní s nosnou konštrukciou vyhotovenou zvarými alebo valcovanými oceľovými nosníkmi. Na projektovaní tohto typu konštrukcie sa podieľala aj stavebná fakulta Technickej univerzity v Košiciach, ktorá sa dlhodobo zaoberá výskumom doskových mostov. S týmto spôsobom výstavby novej mostnej konštrukcie sme sa tu stretli na tejto stavbe po dlhom čase. Upravilo sa aj koryto rieky.

Na záver sa môžeme pristaviť pri mostných objektoch, ktoré sme realizovali v rámci stavieb cyklochodníkov, ako napríklad pri stavbe Cyklistická trasa: železničná stanica – Sotina, Senica, ktorej hodnota predstavovala 1,15 mil. €. Cieľom stavby bolo zabezpečenie bezpečného prepojenia železničnej stanice s centrom mesta a priemyselnou oblasťou, celková dĺžka cyklotrasy bola 7,4 km, pričom súčasťou tohto cyklochodníka boli aj dve lávky. Jedna lávka sa

nachádza v parku mesta Senica a premostňuje rieku Teplica. Bola budovaná na pevnej skruži, uložená na elastomernom páse a napojená na násypové teleso bez dilatácie. Nosná konštrukcia pozostáva s predpätého betónu. Druhá lávka je situovaná na miestnej pešej komunikácii a premostňuje Rovenský potok. Bola budovaná na pevnej skruži, uloženej na elastomerných ložiskách a napojená na krajné opory kobercovými mostnými závermi. Nosná konštrukcia pozostáva z predpätého betónu.

Aj na základe týchto skutočností tak možno skonštatovať, že aj v roku 2022 sa na množstve stavieb realizovaných divíziou Tiefbau potvrdila odbornosť našich kolegov, čo so sebou prinieslo spokojnosť investorov ako aj širokej verejnosti. Aj touto cestou im chceme poďakovať za ich nasadenie a všetku prácu, ktorou sa pričínili o budovanie mena našej spoločnosti a popriat si ďalšie spoločné úspechy v roku 2023.





# U Klikovky v Praze vyrostl nový bytový dům



**Jaroslav Kroc**  
stavbyvedoucí

**V září roku 2022 dokončil závod Pozemní stavby ZÁPAD bytový dům s 15 bytovými jednotkami ve vyšším standardu. Výstavba byla zahájena začátkem listopadu 2020 a její celková doba byla na základě smlouvy o dílo a jejich dodatků dohodnuta na 23 měsíců.**

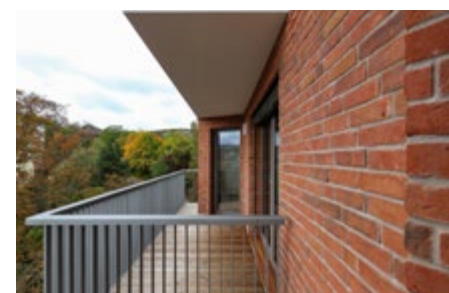
Jako generální dodavatel jej SWIETELSKÝ stavební prováděla pro investora AMICIA s.r.o. Celý projekt zajišťoval tým oblasti Plzeň Sever pod vedením Ing. Martina Haška.

Dům se nachází v Praze 5 a přímo na pozemku je vybudováno i 13 parkovacích míst, která jsou řešena pojezdovými zatravnovacími tvárnicemi. Součástí předmětu díla byly též přípojky vody, kanalizace a ply-

nu, které se prováděly částečně na veřejné komunikaci, a dále pak chodníky ze zámkové dlažby či litého asfaltu. Přímé řízení prací na stavbě zajišťovali v průměru pouze 2 THP, hlavní úlohu při koordinaci 30 subdodavatelů měl vedoucí stavby Petr Michálek. V tomto případě se dá pouze konstatovat, že nezáleží na kvantitě, ale kvalitě.

Vzhledem k nepříznivým základovým poměrům bylo založení stavby realizováno na

pilotách, základové desce, pasech a patkách. Jelikož výšková úroveň parkoviště a 1.NP oproti přilehlé místní komunikaci vykazovala velký výškový rozdíl, bylo nutné též provést železobetonové opěrné stěny. Nadzemní část bytového domu je řešena stěnovým nosným systémem z monolitického železobetonu. Obvodové stěny a vnitřní dělicí stěny jsou též železobetonové, stejně jako sloupy, které podpírají část jihozápadní a severovýchodní stěny. K za-



teplení obvodových stěn byl použit kontaktní tepelněizolační systém. Fasádu tvoří kromě omítky i obklad z cihelných pásků. Veškeré výplně vnějších otvorů jsou hliníkové, většina oken je opatřena žaluziemi s motory ovládanými dálkovými ovladači. Střecha je plochá, tepelná izolace z polystyrenu je kryta fólií z PVC. Vnitřní příčky jsou vyzděny z Porothermu, předstěny pak z Ytongu. Vodorovné nosné konstrukce jsou železobetonové monolitické. Finální úpravy povrchů tvoří sádkové omítky, které jsou v obytných místnostech a před síních opatřeny bílou výmalbou, koupelny a WC pak keramickým obkladem podle výběru klientů. Co se týká finálních krytů podlah, je zde použita lepená třívrstvá podlaha v pokojích a kuchyních, keramická dlažba v koupelnách, WC a před síních – vše opět podle výběru klientů. Na společných chodbách a schodišti je keramická dlažba ve standardu určeném architektem. Na balkonech jsou na terčích položena terasová prkna v odstínu sibiřský modřín.

V bytech jsou osazeny veškeré ovládací prvky elektroinstalace, otopná tělesa a v koupelnách umyvadla, vany nebo spr-

chové kouty včetně baterií. Samozřejmostí je příprava pro kuchyně, pračky a sušičky. V neposlední řadě jsou byty ve 4.NP vybaveny klimatizačními jednotkami, popřípadě přípravou pro jejich dodatečnou montáž, vše podle přání klientů.

Samotná výstavba se neobešla bez problémů – malé staveniště, výkopové práce ve stísněných podmínkách, velmi složité základání, změny projektu většinou vyvolané klienty, které přicházely často v době, kdy se práce musely měnit, dalo by se říci, pět minut po dvanácté. Přesto se podařilo stavbu předat tři týdny před dohodnutým termínem dokončení, a to k plné spokojenosti investora.

Na závěr by bylo potřeba také zmínit, že ačkoliv zasmělněná cena byla z doby před zdražováním, žádnou valorizaci jsme neuplatnili. Přesto se díky poctivé práci všech, kteří se na stavbě podíleli, dílo podařilo a hospodářský výsledek dopadl velmi pozitivně.



# Stadion Míru obdržel mezinárodní certifikaci World Athletics



**Robert Běhal**  
ředitel závodu

Na 15,4 milionů korun vyšla rekonstrukce atletického Stadionu Míru v Táboře, která zahrnovala stavební úpravy atletického oválu s osmi dráhami a sektorů pro technické disciplíny.

„Jde o zásadní obnovu, která umožnila certifikaci areálu mezinárodní asociací World Athletics. To zde umožní pořádat mezinárodní mítinky,“ řekl Robert Běhal, ředitel závodu SPORTOVNÍ STAVBY společnosti SWIETELSKY stavební. Na realizaci této veřejné zakázky, zahájené koncem května 2022, měl závod podle smlouvy 120 dnů. Spolu s povrchem atletického oválu se měnily sektory pro skok o tyči, do dálky, trojskok a do výšky, hod oštěpem a vrh koulí. Tyto sektory se rozšířily, aby odpovídaly mezinárodním pravidlům World Athletics (dále WA).

Původní povrch oválu sloužil sedmnáct let, běhat se na prvním umělém povrchu začalo v roce 2005. Ovál zůstal původní a obnovila se jeho vrchní vrstva takzvaným retopingem, kdy je vrchní vrstva sportovního povrchu obroušena a nahrazena novou dvoukomponentní stěrkou tak, aby výsledný povrch splňoval náročné požadavky World Athletics. Obě technické výšece atletického oválu byly zrekonstruovány včetně podkladních vrstev. Bylo tedy nutné odstranit původní sportovní povrch, vyfrézovat staré asfaltové vrstvy. Po úpravě podloží a vybudování nového drenážního systému byly provedeny vlastní konstrukční vrstvy včetně nového sportovního povrchu.

Nově instalovaný finální povrch se pak nalajnuje podle požadavků jednotlivých sportů či atletických disciplín.

Veškeré práce probíhají v součinnosti s kvalifikovaným geodetem, který na závěr provede skutečné zaměření oválu včetně sektorů a vystaví protokol pro WA. WA na základě tohoto měření, zkušebního protokolu atletického povrchu a vyhovující projektové dokumentace udělí certifikát. Jen pro zajímavost, jedna z mnoha měřených hodnot na



čtyřístametrovém oválu je jeho délka v ideální stopě běžce. Zde je povolená odchylka + 40 mm na celkové délce. V Táboře jsme dosáhli hodnoty + 16 mm.

Na tábořský stadion jsme se vrátili již počtvrté, první práce jsme na něm odvedli

v roce 2005. Původně škvárový ovál jsme nahradili umělým povrchem a postupně během let jsme vybudovali rozcvičovací rovinku a povrch běžeckého koridoru. Původní škvárový stadion se tak postupně stal chloubou města.



# U obchvatu na Senicu vyrástol nový obchodný retail



**Ing. Martin Urík**  
technický riaditeľ

Na Slovensku sme nadviazali na úspešnú spoluprácu našich kolegov z Česka a pre spoločnosť RP Trnava, a.s. (Fidurock) v Trnave, neďaleko obchvatu na Senicu, vyrástol na zelenej lúke nový obchodný retail.

Spoločnosť RP Trnava ako investor, doplnil tak na pôvodnej zelenej lúke o výmere cca 22 000 m<sup>2</sup> v už existujúcom retailparku známeho pod označením TMT, chýbajúci sortiment predajní a služieb akými sú predajňa potravín BILLA, lekáreň VESNALA ale i predajňa trendového oblečenia GATE a rozličného tovaru aký nájdete len v TEDI. Túto novú budovu s príslušnými funkčnými plochami realizovala spoločnosť Swietelsky-Slovakia spol. s r.o., Divízia pozemných stavieb a generálny dodávateľ stavieb ako prvú stavbu pre investora RP Trnava.

Súčasťou objektu predajní o rozlohe necelých 5 500 m<sup>2</sup>, sú okrem príslušných spevnených plôch a parkovísk v celkovej ploche cca 8 000 m<sup>2</sup> aj rozľahlé zelené plochy o výmere 12 000 m<sup>2</sup> slúžiace ako oddychová zóna pre návštevníkov jednotlivých prevádzok spolu s detským ihriskom. V rámci stavby bola zrealizovaná presklená fasáda, prípojky vody, plynu, dažďovej a splaškovej kanalizácie ako aj vsakovacie studne pre čo najoptimálnej-

šie zadržiavanie zrážok na území retailparku. Vnútorne priestory sú pripravené ako holopriestory a čakajú na doplnenie fitoutov podľa požiadaviek a pránia budúcich nájomníkov. S ohľadom na zvyšujúce sa požiadavky na zachovanie čo najväčšej plochy zelene v okolí stavieb, je súčasťou objektu aj „zelená strecha“ – teda plocha s vysadenými, špeciálne na to určenými rastlinami, ktorá dodáva stavbe inú tvár – samozrejme, v prípade pohľadu z vtáčej perspektívy.

Začiatok výstavby bol poznačený ustupujúcou pandémiou Corona vírusu a následne vypuknutím vojnového konfliktu na Ukrajine, ktorý mal a dodnes má celosvetový dopad na dostupnosť materiálov ako aj ich cenu. Tieto celosvetové problémy nakoniec ukrojili z časti stavby, keď sa investor pod váhou nárastu cien rozhodol o realizáciu skrátenej verzie budovy o približne 44m, teda o necelých 1 600 m<sup>2</sup>. Začiatok samotnej realizácie sa aj vďaka týmto udalostiam nenápadne posúval z Novembra 2022 až

na koniec mája 2023. K tomuto posunu realizácie však hlavne prispelo oneskorenie správoplatnenia stavebných povolení a to skoro o pol roka. Dobiehať tento deficit bolo ozajstnou výzvou. Nakoniec sa nám to podarilo a stavba bola odovzdaná dokonca v mesačnom predstihu oproti zmluvnému harmonogramu prác.

V súčasnosti je stavba čiastočne sprevádzkovaná a naše výkony pre investora pokračujú vo forme stavebných úprav – fitoutov v dvoch nájomných jednotkách prevádzok TEDI a GATE. Obsahom dodávky je realizácia sadrokartónových priečok, podhládov, kompletnej dodávky vzduchotechnických zariadení, vykurovania, zdravotníckych, ako aj obkladov a dlažieb. K tomu samozrejme elektroinštalácie silnoprádových rozvodov ako aj EPS a HSP. Všetko v súlade s požiadavkami budúcich nájomcov. Predpokladané ukončenie a odovzdanie týchto objektov o celkovej výmere cca 1 300 m<sup>2</sup> je koniec februára 2023.





# Dálniční most na D0 nad Chlumeckou ulicí v Praze je v provozu



Ing. Michal Beľa  
ředitel závodu

Rozšíření a oprava mostu přes Chlumeckou ulici v Praze 9, která je součástí dálničního okruhu D0, je dokončeno. Sdružení firem SWIETELSKY stavební a Colas CZ začalo stavbu se třiceti objekty předávat investorovi v polovině prosince 2022.

Poslední úsek stavby se však zprovoznil již počátkem října, kdy byl provoz na D0 a současně na ulici Chlumecká plně obnoven.

Po demolici starého mostu vznikl nový s vyšší kapacitou 3+3 jízdní pruhy. Ta se ale plně využije až po dokončení úseku D0 510 Satalice–Běchovice, takzvané Vysočanské radiály. Do té doby doprava zůstává v režimu 2+2 jízdní pruhy, každý v šířce 3,75 metru.

Bouralo a stavělo se bez přerušení dopravy v průběhu dvou stavebních sezon. Postaveno bylo také 249 metrů nové protihlukové zdi a upraveny byly také křižovatkové rampy mimoúrovňové křižovatky i samotné ulice.

„Konstrukčně šlo v každém jízdním pásu o jeden most, což umožnilo práce rozdělit. Tedy převést dopravu vždy na jeden most ve výrazně užších pruzích 2+2, odstranit druhý most a postavit nový,“ říká Michal Blahovič, výrobní ředitel závodu MOSTY společnosti SWIETELSKY stavební. Ta byla vedoucím členem sdružení.

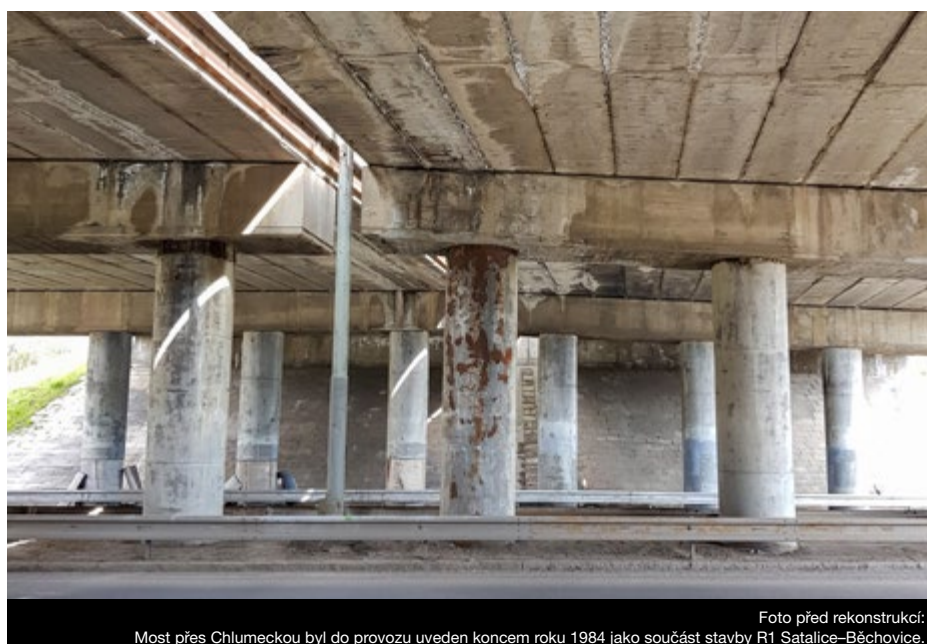


Foto před rekonstrukcí:  
Most přes Chlumeckou byl do provozu uveden koncem roku 1984 jako součást stavby R1 Satalice–Běchovice.

Na jaře 2023 se dokončí ještě související objekty, spojené především s úpravou sjezdové rampy. Tyto práce již řidiče nikterak neomezí.

Investorem akce je pražský závod Ředitelství silnic a dálnic ČR, náklady na stavbu dosáhly 180 mil. Kč bez DPH.



# SWIETELSKY rozšířil speciální činnosti o trhací práce a odstřely



PhDr. Zdeněk Zuntých  
redakce

Na sedmdesát odstřelů v trase budoucí dálnice D4, které provádí závod Speciální stavby SWIETELSKY stavební v rozsáhlém skalním masivu u Milína, patří mezi současné největší zakázky na trhací práce při inženýrských stavbách.

Ty doplňují odborné činnosti jako jsou zakládání staveb, injektáže, kotvení nebo sanace skalních masivů nad komunikacemi. Všechny tyto práce pak doprovází vrtání všech možných délek a průměrů.

„Už v minulosti jsme prováděli vrtání pro trhací práce a zajišťovali stavební jámy a zářezy. Od toho už byl jen krok k samotným trhacím pracím a odstřelům, s nimiž jsme začali předloni,“ říká ředitel závodu Milan Chodackí.

Na vrchu Běleč je nutné pro trasu dálnice odtěžit přes 40 tisíc m<sup>3</sup> horniny. Práce začaly loni na podzim a skončí v létě. Předcházela jim několikaměsíční příprava projektů a projednávání s báňským úřadem. Odstřely se vždy pečlivě připravují a každému předchází odborné zhodnocení geologické situace. Až na jejím základě štelmistři určí množství trhaviny a rozsah odstřelu. Exploze skálu rozruší a nastupují bagry.

„Zaměřujeme se především na technicky a technologicky zajímavé stavby, které vyžadují mnohdy jedinečné speciální vybavení. Důležitým krédem je nabídnout objednateli komplexní řešení od technického návrhu až po dodávku většiny možných technologií v tomto oboru,“ dodal Milan Chodackí.

V roce 2022 závod zajišťoval také odstřely horniny třeba pro základy vodního díla Krounka–Kutřín nebo stavební jámy nového železničního mostu přes Orlík v sousedství technické památky mostu Červená nad Vltavou. A také odstřely starých továrních komínů v bývalém areálu Liaz v Mnichově Hradišti a ve firmě Iveco ve Vysokém Mýtě. Zde se musel z bezpečnostních důvodů na čas přerušit i provoz na přilehlé železnici a silnici první třídy.



„Díky pečlivé projekční přípravě oba zhruba osmdesátimetrové komíny padly přesně na předem stanovené místo. To jen potvrdilo, že jsme schopni v podobných výzvách obstát,“ uvedl Milan Chodackí.

Mezi technicky a technologicky náročné akce patří také sanace skal v Brně–Žabovřeskách na silnici I/42. Při ní se v zadání zvažovalo několikaměsíční použití trhaviny k rozšíření profilu nového průtahů městem. Skutečný stav hornin ale trhací práce nevyžadoval, horniny se odtěžily pomocí bagrů. Nový skalní zářez však vyžadoval masivní zajištění pomocí kotvení skalních bloků, síťování a ochranných plotů a bariér.

„Při těchto pracích, které po dvou letech na jaře skončí, se využily téměř všechny typy vrtných souprav, které máme. Náročná je zejména koordinace prací na skalních svazích s pracemi na tramvajové trati a tunelu,“ uvedl stavbyvedoucí Lukáš Svrčina, vedoucí projektu závodu Speciální stavby SWIETELSKY stavební.



Nový realizační projekt, který obsahoval téměř všechny používané technologie, vznikl průběžně během prováděných prací. A i když došlo k významnému zvýšení sáňacích prací, původní termín dokončení byl dodržen.

Závod Speciální stavby společnosti SWIETELSKY stavební byl založen v únoru 2018 a od té doby se podílel na mnoha menších i velkých stavbách dopravního, pozemního i vodního stavitelství v Česku a na Slovensku.



# Hladina spodní vody komplikovala práce v Přístavu Kolín



**Martin Pánek**  
ředitel oblasti

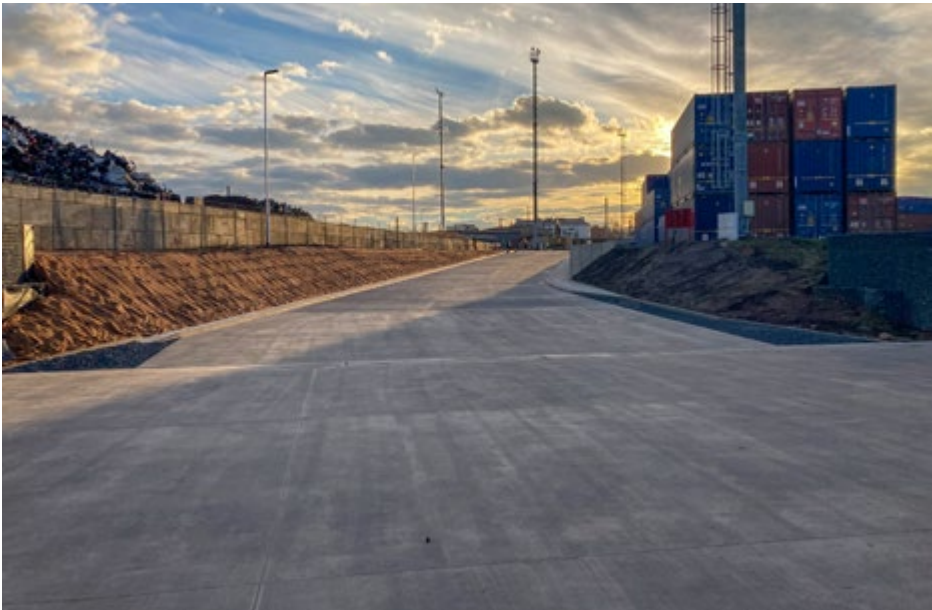
Jednalo se o provedení zpevněných ploch zatížených těžkým provozem dvounápravových kolových kontejnerových překladačů Kalmar, které při plném vytížení váží přes 125 tun. Tomuto zatížení odpovídají i provedené konstrukce ploch.

Stavba jako taková byla technologicky celkem rozmanitá:

- povrchy vozovek asfaltové, betonové, zámková dlažba, žulová dlažba
- opěrné zdi betonové, gabiony
- štěrbinové žlaby, mělké žlaby, obruby
- kanalizační potrubí, šachty, sorpční vpusti, vsakovací galerie, vodovod
- přeložky kabelů, nové kabelové rozvody, osvětlovací stožáry, osvětlovací věž
- zemní protlak, vrtaná pilota, záporové pažení
- oplocení betonové, vjezdové brány, oplocení drátěné
- sadové úpravy svahů areálové, náhradní výsadba
- dopravní znační svislé i vodorovné, ocelová svodidla

Co nás ovšem trápilo hlavně v počáteční fázi výstavby, byla přítomnost hladiny podzemní vody z přilehlé řeky Labe. Převážná část budovaných ploch se nachází v její bezprostřední blízkosti a materiály zastížené v podloží stavby byly charakteru říčních naplavenin. Tomu odpovídaly i zemní práce, při kterých bylo nutné tyto nevhodné materiály odtěžit a nahradit únosnějším. A to až 1 m pod stávající hladinu podzemní vody. Po provedených pokusech se ukázalo, že nejsme reálně schopni v pracovním záběru hladinu podzemní vody efektivně odčerpávat, a museli jsme tedy zvolit postupné zatlačování vrstvy lomového kamene v otevřeném pracovním záběru přímo do zvodnělého podloží. Po ustálení poklesu vsypaného lo-

V roce 2022 dokončila společnost SWIETELSKÝ stavební, odštěpný závod Dopravní stavby STŘED, oblast Liberec jednu z etap investorského záměru „Dokončení překladiště KD Kolín“ v celkovém finančním objemu 82,7 mil. Kč bez DPH.



mového kamene byla tato vrstva, stále pod hladinou podzemní vody, opatřena výztužnou geomříží s pevností 120/120 kN. Dále jsme pokračovali postupným vrstvením různých druhů kameniva s prokládáním geomřížemi v celkové tl. 1,650 mm. Tímto způsobem jsme dosáhli předepsaného parametru Edef2 na svrchní nestmelené podkladní vrstvě min. 150 MPa. Tento výsledek nás velmi potěšil, a to hlavně s ohledem na fakt, že jsme si v počáteční fázi tak trochu hráli na „cyklistický závod Král Šumavy“, kdy nám často teklo do bot.

Dalším pro nás zajímavým prvkem stavby byl dodatečný požadavek investora na provedení části povrchu ploch z betonu. Tomuto tématu se věnoval autorský dozor stavby samostatným statickým výpočtem se zohledněním vlastností podloží. Návrh statika je pro nás jako silničáře poměrně neobvyklý, neb rozvržení spár je v základním modulu 5 x 8 m. Zároveň je betonová deska

tl. 320 mm celoplošně vyztužena při horním povrchu kari sítí 10/100/100 mm, při spodním povrchu je vyztužena stejnou kari sítí doplněnou pruty na rastr 10/50/50 mm. Spolupůsobení jednotlivých desek je zajištěno pomocí kluzných trnů 25/500 mm.

Zvláštní poděkování patří závodu SPECIÁLNÍ STAVBY za pomoc při realizaci vrtané piloty.

### Infobox

Celková plocha	8 400 m <sup>2</sup> (dlažba 6 500 m <sup>2</sup> , beton 1 500 m <sup>2</sup> , asfalt 400 m <sup>2</sup> )
Opěrné zdi	88 m
Štěrbinové žlaby F900	172 m
Osvětlovací body	4 ks (3x výšky 8 m, 1x výšky 30 m)
Kamenivo	25 000 t
Geosyntetika	42 000 m <sup>2</sup>

# Nová cyklostezka zajistí bezpečnější průjezd centrem obce



**Ivana Skypalová**  
obchodní manažerka oblasti

Centrem obce Horní Bečva mohou cyklisté díky nedávno dokončené výstavbě cyklostezky jezdit bezpečněji.

Trasa integrované cyklostezky pro pohyb cyklistů a chodců s prvky zklidňujícími průjezd centrem obce byla umožněna úpravou silnice I/35 a jejího okolí. Cyklostezka je vedena po jedné straně této komunikace, v prostoru původní zpevněné krajnice. Od silnice je cyklostezka oddělena obrubníkem nebo zeleným pásem. Z důvodu celkového zklidnění dopravy a bezpečnosti přecházení byl profil silnice I/35 zúžen vysazenými základy po obou stranách silnice na šířku 7 m mezi obrubami.

V rámci zvyšování bezpečnosti došlo k vybudování jednoho nového přechodu pro chodce a úpravě tří stávajících, přičemž se jeden méně frekventovaný přechod přeměnil na místo pro přecházení. Všechny tyto přechody jsou opatřeny osvětlením pro zvýšení viditelnosti chodců. Součástí přechodu, který využívají především žáci z blízké základní školy, je pro maximální bezpečnost pěších světelné signalizační



zařízení. Stavbou došlo ke zúžení stávajících širokých sjezdů napojujících se na silnici I/35 a výstavbě nového autobusového zálivu. V místě zúžení původní zpevněné plochy pro parkování byla vyznačena místa pro podélné stání a vybudováno nové parkoviště s kolmým stáním.

Touto výstavbou došlo k propojení již vybudovaných cyklostezek a cyklotrasy směřujících na Slovensko a další etapy se již projektují. Cyklisté tak mohou z Valašského Meziříčí bezpečně dojet až do Horní Bečvy.

Projekt byl finančně podpořen Státním fondem dopravní infrastruktury a Zlínským krajem. Cyklostezku v délce 495 m realizoval náš závod Dopravní stavby MORAVA, oblast Zlín.



# V Českých Velenicích vyroste nová hala Meindl



**Ing. Pavel Rouha**  
ředitel závodu

Přeshraniční průmyslová zóna České Velenice – Gmünd se rozroste o tři skladové haly společnosti Astro – Invest. Na té první, mající zhruba 2500 m<sup>2</sup>, začal pracovat závod Pozemní stavby JIH společnosti SWIETELSKY stavební již v říjnu 2022.

Zbývající dvě přibudou postupně. Termíny ještě nejsou známy. Využívat je bude Erik Meindl z nedalekého rakouského Schremsu, provozující mezinárodní kamionovou dopravu. Ten je také jednatelem investorské firmy.

„Stavba první haly má skončit v létě 2023. Její součástí jsou rovněž veškeré venkovní inženýrské sítě, trafostanice, vsakovací retenční galerie a zpevněné plochy,“ říká Pavel Rouha, ředitel závodu.

Konstrukce haly je provedena jako prefabrikovaný železobetonový skelet s opláštěním ze sendvičových panelů vyplněných kvůli požární odolnosti minerální vatou. Na střeše bude osazen bezemisní energetický zdroj.

Půjde o vzduchotechnické jednotky, zajišťující vytápění, chlazení a větrání na principu tepelného čerpadla. V podlaze haly budou zabudované kolejnice, na nichž bude jezdit variabilní regálový systém.

„Pro toto ekologické řešení se investor rozhodl vzhledem k současným vysokým cenám energií,“ dodal Pavel Rouha.

Podle českovelenického starosty Jaromíra Slívy je existence Hospodářského parku klíčovým faktorem pro zajištění zaměstnanosti nejen pro občany města, ale i obyvatele okolního regionu.

„Bez investorů, kteří zde vytvořili a nadále

vytvářejí pracovní místa, by většina lidí musela hledat práci za cenu dojíždění na velké vzdálenosti a s velkou pravděpodobností by docházelo i k odlivu našich obyvatel,“ říká Jaromír Slíva. České Velenice jsou třetinovým akcionářem Hospodářského parku ACCESS. V něm nyní podniká 22 subjektů se zhruba 1800 zaměstnanci.

Přeshraniční průmyslová zóna vznikla na ploše 83 ha na základě vládní smlouvy mezi Rakouskem a tehdejšími Československem počátkem 90. let. Na české straně, kde má park 50 ha, se po dokončení úvodní etapy inženýrských sítí usadil první investor v roce 1994. Na rakouské straně má zóna rozlohu 33 ha.



# Rekonstrukci silnice III. třídy na Zlínsku jsme zvládli s velkým předstihem



**Ivana Skypalová**  
obchodní manažerka oblasti

Se sedmiměsíčním předstihem ukončila naše oblast Zlín odštěpného závodu Dopravní stavby MORAVA akci Silnice III/05726: Velká Lhota – Valašská Bystřice.

Pro investora, jímž bylo Ředitelství silnic Zlínského kraje, šlo o cenově největší investiční stavbu dokončenou v roce 2022. Konečná cena za tuto zakázku se vyšplhala na necelých 163,2 mil. Kč bez DPH.

Sdružení firem, v němž byla SWIETELSKY stavební lídrem, zahájilo stavbu v květnu 2021. Dokončenou zakázku investor převzal na konci listopadu 2022.

Předmětem díla byla zásadní rekonstrukce a stavební úprava silnice třetí třídy mezi Velkou Lhotou a Valašskou Bystřicí v celkové délce 2770 metrů, přičemž oblast Zlín realizovala úsek v délce 1350 metrů. Rekonstrukce spočívala v obnově asfaltových vrstev a opravě lokálních deformací, na některých místech šlo o výstavbu kompletně nové konstrukce vozovky s rozšířením na 6,5 metru, ve směrových obloucích ještě více.

Součástí našeho úseku byla kromě rekonstrukce stávající komunikace a mostního objektu typu tubosider i výstavba gabionové zdi v délce 69 metrů. Ta byla realizovaná současně s výstavbou zárubní zdi v celkové délce 138 metrů. Odborné práce – mikropiloty, zřízení zemních kotev a ochrana líce torkretem – byly provedeny závodem SPECIÁLNÍ STAVBY.





# Stavbu Polyfunkčního domu Lihovarská jsme představili studentům ČVUT



Mgr. Ivana Čížková  
redakce

Závod Pozemní stavby STŘED SWIETELSKY stavební pracuje v Praze na přeměně bývalého výrobního areálu na polyfunkční areál s využitím pro bydlení, administrativu i obchod.

A jelikož jde o technicky i vizuálně velmi zajímavou stavbu, v říjnu minulého roku jsme zde v rámci naší spolupráce se školami uspořádali exkurzi pro studenty Fakulty stavební ČVUT v Praze.

Zúčastnilo se jí 16 studentů bakalářského studia oboru Management a ekonomika ve stavebnictví. Odborného výkladu se na exkurzi ujal ředitel oblasti Střední Čechy Miroslav Kliment a vedoucí stavby Matej Stanek, kteří se věnovali především problematice oceňování staveb. Představili základní principy kalkulace nákladů ve stavebnictví, oceňování jednotlivých položek rozpočtu či vedlejší rozpočtové náklady. Kromě toho se ale studenti dozvěděli také něco o přípravě a řízení stavby. Povídalo se o smluvních vztazích, kalkulaci zařízení staveniště, záborech stavby, DIR, vedení stavebního deníku i o změnových listech.

Vzhledem k tomu, že se akce vydařila a studenti by rádi viděli, jak se bude stavba dál vyvíjet, předběžně už je domluven termín další exkurze na jaro 2023.

Budovaný polyfunkční dům vyplňuje proluku mezi stávajícími domy v ulici Lihovarská, stavební práce na takto omezeném staveništi jsou tedy velice náročné především co se týče skladování a zásobování. Věžový jeřáb vysoký zhruba 50 metrů se vzhledem k omezenému prostoru musel umístit dovnitř budovaného objektu. Pro jeho demontáž se musel použít jeden z největších autojeřábů o délce ramene zhruba 100 metrů.

„Dalším omezením na stavbě je povinnost zachování volného průjezdu do dvora pro zásobování a obyvatele okolních domů. V určité fázi stavby jsme proto byli nuceni přesunout průjezd na strop 1.PP a po dokončení zemních prací, energo kanálu



a vnějších kanalizací ho přesunout zase nazpět,“ řekl o specifikách této stavby její vedoucí Matej Stanek. Výraznou komplikací v průběhu stavby jsou také požadavky na podstatné změny v projektu ze strany investora. „Nicméně se všemi těmito překážkami jsme si dosud dokázali poradit a termín dokončení stavby není nijak ohrožen. Kompletní zakázku bychom tak

měli odevzdávat letos v létě,“ s úsměvem dodal Matej Stanek.

V budoucnu se ještě chystá výstavba nového domu naproti přes ulici, v místě bývalé kotelny. Ten bude pak s polyfunkčním domem propojen přechodovou lávkou ve tvaru lokomotivy, kterou navrhl známý český umělec David Černý.



Vizualizace

# Odborné praxe studentů VOŠ u společnosti SWIETELSKY Rail CZ



Ing. Michal Sirovátka  
specialista marketingu

Společnost SWIETELSKY Rail CZ již řadu let úzce spolupracuje s Vyšší odbornou školou a Střední průmyslovou školou strojní, stavební a dopravní v Děčíně.

Jedním z výstupů této spolupráce jsou pravidelné odborné praxe studentů této školy u nás ve společnosti. V minulosti jsme v časopise SWIET uveřejnili reportáž o stáži studenta VOŠ Děčín Tomáše Knotka, který k nám nakonec nastoupil jako zaměstnanec. Potvrzením, že spolupráce se školou nese své ovoce, je další tříměsíční stáž, tentokrát slečny Nikol Pelíškové, se kterou vám v tomto čísle přinášíme rozhovor. Nikole Pelíškové je 22 let a ve svém volném čase se věnuje hudbě a hraní v kapele.

**O STUDIUM TECHNICKÝCH OBORŮ JE NA ŠKOLÁCH V ČESKÉ REPUBLICE STÁLE MENŠÍ ZÁJEM A POČET ABSOLVENTŮ V POSLEDNÍ DOBĚ SETRVALE KLESÁ. VY SAMA JSTE VYSTUDOVALA OBCHODNÍ AKADEMII. CO VÁS PAK PŘIVEDLO KE STUDIU INŽENÝRSKÉHO STAVITELSTVÍ SE ZAMĚŘENÍM NA ŽELEZNICI?**

Po vystudování Evropské obchodní akademie jsem rok pracovala jako realitní makléřka. Z praxe jsem vyzorovala, že mi chybí znalosti ohledně stavitelství, které právě naše VOŠ nabízí. Ve škole máme nejen pozemní, ale i železniční stavitelství, které jsem si oblíbila, a už vím, že se mu budu chtít věnovat.

**CO BY MĚL NÁŠ STÁT, PŘÍPADNĚ ZAMĚSTNAVATELÉ, DĚLAT PODLE VÁS JINAK, ABY PŘILÁKAL VÍCE MLADÝCH LIDÍ KE STUDIU TECHNICKÝCH OBORŮ?**

Podle mě by mělo být na školách zařazeno více odborné praxe a více stáží u firem. Školy by měly zapojovat do výuky více zkušených odborníků, kteří by ukázali novodobý směr. Budoucí studenti by určitě motivovalo stipendium během studia.

**BYLA JSTE OD ZÁŘÍ DO PROSINCE NA STÁŽI V NAŠÍ SPOLEČNOSTI A ZÁROVEŇ U SPRÁVY ŽELEZNIC. MŮŽETE NÁM BLÍŽE POPSAT, CO BYLO VAŠÍ**



**NÁPLŇ PRÁCE A NA JAKÉ STAVBĚ JSTE SE POHYBOVALA?**

U firmy SWIETELSKY Rail CZ jsem se pohybovala na stavbě v Soběslavi. Konkrétně železniční stanice Soběslav a železniční stanice Roudná. Většinu času jsem trávila s kolegy venku, kde jsme chodili na pochůzky po stavbě a kontrolovali pracovní postupy. Uvnitř jsem dělala kancelářské práce jako třeba objednávky stavebních materiálů nebo práce na TBZ (pozn. red.: technickobezpečnostní zkouška – doklad pro uvedení nového stavu žst. Soběslav do provozu). Na Správě železnic jsme se spolužáky viděli nejčastěji na stavbě a zajímavé stroje.

**JAK VÁS PŘIJALI KOLEGOVÉ?**

Kolegové byli super, hodní, od prvního dne mě skvěle přijali. Se vším mi pomohli a odpověděli na všechny moje dotazy. Hodně mě toho naučili, za což jim děkuji.

**JE VELKÝ ROZDÍL MEZI TÍM, CO SE UČÍTE VE ŠKOLE A CO PAK VE SKUTEČNOSTI PROBÍHÁ NA STAVBĚ? CO VÁS NA STÁŽI NEJVÍCE PŘEKVAPILO?** Úplně velký rozdíl to není. Ve škole nás dobře

připravují. Když se ve škole alespoň trochu věnujete teorii, už vás toho pak na stavbě tolik nepřekvapí. Nejvíce mě na stavbě však překvapilo, jak všechno rychle utíká. Stavba se hrozně rychle mění. Také mě překvapilo, jak jsou všichni sešraní.

**CO SI Z PRAXE ODNÁŠÍTE A DOPORUČILA BYSTE JI I OSTATNÍM STUDENTŮM?**

Z praxe si odnáším zkušenosti, nové znalosti a přátele. Viděla jsem velké stroje a nejrůznější techniku. Praxi bych určitě doporučila, už teď předávám spolužákům z nižších ročníků své poznatky a směřuji je právě na firmu, u které jsem měla možnost mít praxi já.

**STUDUJETE TŘETÍ, TEDY POSLEDNÍ ROČNÍK NA ŠKOLE. KDE SE OSOBNĚ VIDÍTE PO STUDIU? PLÁNUJETE ZŮSTAT V OBORU, TŘEBA V NAŠÍ SPOLEČNOSTI?**

Po škole určitě plánuji zůstat v oboru. Našla jsem se v něm. Jestli ve vaší společnosti nebo jinde, to nevím. Záleží na nabídce pracovní pozice a finančního ohodnocení.



# Digitalizace v pilotních projektech



**Ing. Tomáš Katolický**  
koordinátor BIM

Tento trend se již projevuje i ve stavebnictví, kde díky postupnému zvyšování stupně digitalizace získávají firmy větší schopnost konkurovat na trhu. Komfortnější práce se správou informací a spokojenost zaměstnanců z hlediska ušetřeného času a přehlednosti procesů jsou hlavními přínosy digitalizace, která si zakládá na principech rychlosti, jednoduchosti, přehlednosti a efektivity. Spolu s pokrokem ale přicházejí také rizika, a proto je vhodné znát odpovědi na otázky, jak zajistit bezpečnost dat uživatelů a jak veškeré takové nástrahy eliminovat. Digitalizace tedy přichází ruku v ruce s otázkami kybernetické bezpečnosti.

Aby se v otázkách digitalizace v rámci společnosti postupovalo systematicky, vznikl na počátku roku 2022 úsek digitalizace a kybernetické bezpečnosti. Úsek se zaměřuje na problematiku digitalizace komplexně, a to pro všechny divize SWIETELSKY stavební.

Agendou oblasti digitalizace je zejména práce na projektech s BIM (projekty s 3D modelem a negrafickými informacemi) a dále převedení tradičních procesů na 2D projektech do digitální formy ve spolupráci se stavbyvedoucími. BIM je s digitalizací velmi úzce propojen a pro nás jako zhotovitele představuje zejména slovní spojení Building Information Management (Správa informací o budově), tedy nástroj digitalizace, který šetří čas, snižuje náklady a zpřehledňuje procesy na stavbě.

Z těchto procesů se jedná zejména o zadávání úkolů, dotazů, vad a nedodělků, protokolů/formulářů, komunikace, nahlížení do dokumentace, vypořádávání klientských změn, kontrolu fakturací a vyplňování elektronického stavebního deníku. V zemích, kde je BIM právě pro tyto procesy již několik let používán, jsou výsledky jasně patrné. Jedním z mnoha příkladů, jak se digitalizace promítá do práce stavbyvedoucích, je výrazné zkrácení času stráveného nad zadáváním požadavků. V současné době

V poslední dekádě stále více firem využívá možnosti technologického pokroku, jedním z těchto pokroků je digitalizování procesů.



proces probíhá vytvořením fotografie na stavbě a po návratu do kanceláře pokračuje přenášením dat z mobilu do notebooku, úpravou obrázků a následným zasláním e-mailu. S použitím digitalizace můžete vše zadat během jedné minuty přímo na místě, kde chcete požadavek zadat. Při zadávání úkolů či formulářů vkládáte média, která se ukládají na cloudové úložiště, nikoliv do paměti mobilních zařízení. Dalším příkladem je redukce tisku operativních výkresů na stavbě, jelikož všechna dokumentace je uložena v mobilu, tabletu či PC.

Zmíněné digitalizované procesy se aktuálně implementují v rámci pilotního projektu Vydrovka Office park, který se realizuje v Praze na Florenci. Na projektu se využívá 3D modelu a metodiky BIM s datovým standardem staveb. Veškeré grafické i negrafické informace jsou zpracovány na vysoké úrovni a jsou tak pomocníkem všech zúčastněných stran projektu.

Úsek digitalizace a kybernetické bezpečnosti zavedl na tomto pilotním projektu nástroj pro digitalizaci procesů, který svou funkcionalitou pokrývá nejen realizační fázi, ale také přípravnou (investorskou) fázi. Je vhodný jak pro investory, kteří ho mohou využívat jako DMS (document management

system), tak pro generálního dodavatele, kteří jej používají k výše zmíněným procesům na stavbě. Je aplikovatelný pro pozemní i dopravní stavitelství.

Celková implementace digitalizace má několik fází. Aktuálně probíhá první fáze, která obsahuje seznámení jednotlivých závodů s přínosy digitalizace, výběr vhodných projektů a následnou aplikaci digitalizace do realizace. Proškolení a technická podpora stavbyvedoucích a subdodavatelů je samozřejmostí. Nutno dodat, že pro úspěšné zavedení digitalizace je potřeba trpělivost a ochota ke spolupráci ze strany všech zainteresovaných stran projektu. Jedině tehdy se dá dosáhnout kompletních výsledků a užitek, které digitalizace přináší.

# Proběhl 5. ročník sbírky oblečení



**Martina Netřebová**  
redakce

Na podzim jsme se my Swieteláci z celé republiky zapojili do sbírky pro charitativní secondhandy Koloběh.

Ty fungují pod záštitou neziskové organizace Borůvka Praha o.p.s., kterou podporujeme již řadu let. Borůvka pomáhá dětem i dospělým s tělesným postižením zapojit se do běžného života.

V rámci sbírky se nám povedlo nasbírat a odevzdat desítky tašek, krabic a pytlů oblečení a dalších věcí, jejichž prodejem získá Borůvka finanční prostředky na svou činnost.

Děkujeme všem Swietelákům, kteří věnovali trochu svého času a do sbírky se zapojili. A děkujeme také vedení společnosti za to, že nás podpořilo a takto rozsáhlou akci nám organizačně umožnilo. Věříme, že za těch několik let, co sbírku pořádáme, ji už můžeme považovat za milou swieteláckou předvánoční tradici.



# Vysázeli jsme novou alej lip a javorů



**Ing. Michal Sirovátka**  
specialista marketingu

Už poněkolkáté se kolegové ze SWIETELSKY Rail CZ sešli, aby společně vysázeli nové stromy.

Tentokrát si vybrali krajinu nad Hořany na Českovbrodsku, protože odtud je to už jen kousek k železničnímu koridoru, na kterém poslední dva roky pracují. Silnici směrem na Klučov, u níž rostly poslední dva opuštěné stromy, tak díky Swietelákům nyní lemuje nová alej 45 lip a javorů. „Jsme rádi, že můžeme podporovat organizaci Sážíme stromy a společně se tak podílet na obnově životního prostředí měst a obcí,“ říká Viliam Perknovský, jednatel SWIETELSKY Rail CZ. Tato akce se konala v říjnu loňského roku a další sázení Swieteláky čeká již na jaře letošního roku.





## AT: Swietelsky AG začal rok 2023 s novou posilou ve vrcholovém managementu

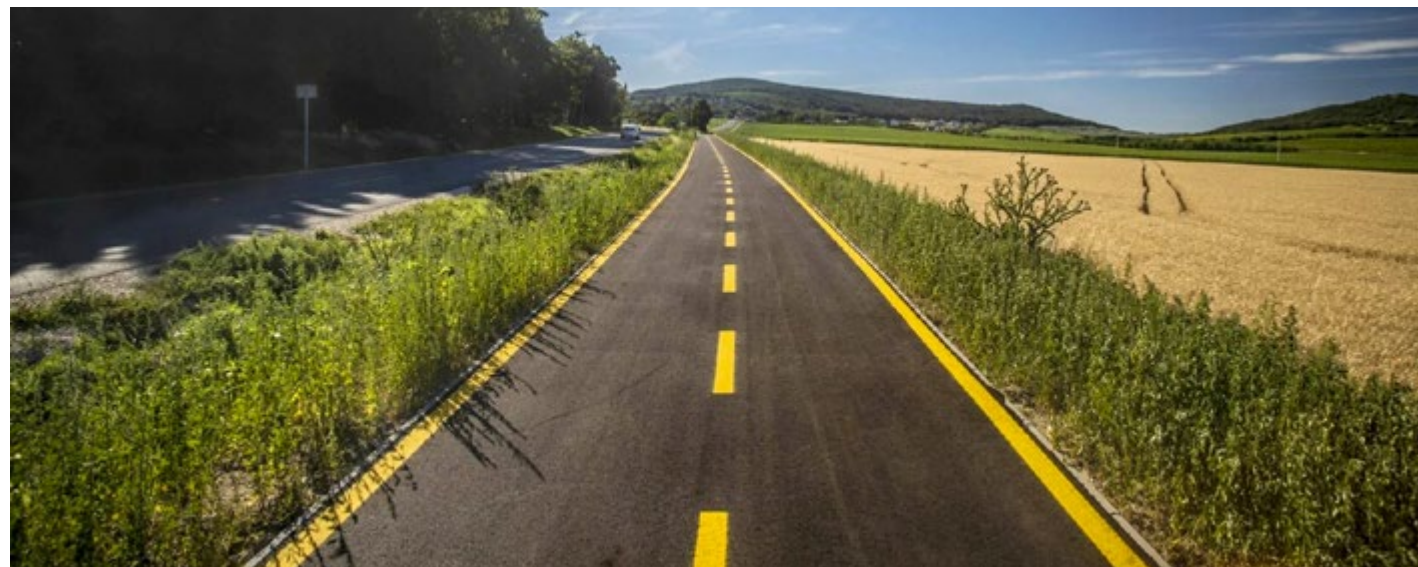
Novým členem představenstva Swietelsky AG je od letošního ledna Dipl.-Ing. Dr. Peter Krammer, který od 1. dubna převzme funkci generálního ředitele po Dipl.-Ing. Karlu Weidlingerovi. Karl Weidlinger během 13 let svého působení ve SWIETELSKY pomohl vybudovat silný koncern, který v Rakousku v současnosti patří mezi tři největší lídry ve stavebnictví. Ačkoliv za jeho vedení koncern více než zdvojnásobil svůj výkon, podle Karla Weidlingera by expanze nikdy neměla být jediným cílem. Vždy prosazoval spíše udržitelný rozvoj a budování hodnot ve spojení s rozvážeností a prozíravostí. Nyní plánuje zasloužený odchod do důchodu a odpovědnost za 12 tisíc zaměstnanců v 19 zemích světa předává svému nástupci.

Petr Krammer získal v roce 1995 doktorát z inženýrství na stavební fakultě Technické univerzity ve Vídni. Poté získával odborné zkušenosti ve společnostech Porr Technobau AG, STRABAG a SWIETELSKY. V roce 2005 se vrátil do rakouské společnosti STRABAG AG. Jako člen představenstva tam byl zodpovědný za divizi pozemního a inženýrského stavitelství ve východní Evropě a za oblast ochrany životního prostředí v rámci celého koncernu.



Od roku 2010 byl Peter Krammer členem představenstva společnosti STRABAG SE.

## HU: SWIETELSKY Maďarsko dokončil výstavbu cyklotrasy Budapešť–Balaton



Stavební práce na 108 km dlouhé cyklotrase z Budapešti k Balatonu jsou u konce. Nová stezka významně doplňuje síť maďarských cyklostezek a nabízí příznivcům tohoto sportu malebnou a bezpečnou cestu z hlavního města až k „maďarskému moři“. Balaton, nacházející se na západě země, je největším jezerem střední Evropy a velmi oblíbeným výletním cílem. Díky cyklostezce vznikla přímá trasa z pulzujícího velkoměsta ke klidným břehům jezera, která navíc nabízí nádherné přírodní scenérie. Na

trase cyklisté najdou dobře vybavená odpočívadla a místa pro opravy drobných defektů. Maďarský tým SWIETELSKY stavěl úsek dlouhý 17,5 km mezi obcemi Tordas a Velence. Součástí zakázky byla výstavba samostatné cyklostezky i úseku určeného pro smíšený provoz a všechny s tím spojené stavební práce – mosty, vodohospodářské stavby, násypy, podloží, obrubníky, asfaltové povrchy. Kromě toho byly opraveny hydranty, přeloženy sloupky elektrického vedení a instalováno osvětlení.

## PL: SWIETELSKY Rail Polsko se věnuje budování komplexní infrastruktury



Polský SWIETELSKY Rail se poslední dva roky – vedle svých hlavních železničních staveb – podílí také na silničních projektech a buduje si tak svou pozici jako generální dodavatel v oblasti dopravní infrastruktury. V minulém roce se povedlo získat více velkých projektů, mezi nimiž je například sanace železniční tratě č. 25 Padew–Mielec včetně viaduktu nebo stavba obchvatu Nowy Sącz – Chelmiec, zahrnující také 28 m dlouhý most z předpjatého betonu. Jedním z nedávno úspěšně dokončených projektů byla první etapa revitalizace historické úzkokolejky mezi obcemi Przeworsk a Dynów. Tento projekt byl výjimečný tím, že se

jednalo o první kompletní rekonstrukci této trati od jejího otevření v roce 1911. Oprava tak dlouhého úseku úzkokolejky, včetně sanace železničního spodku a geotechnických prací, v Polsku dosud nikdy neproběhla. Díky efektivitě a kvalitě odvedených prací byla SWIETELSKY svěřena i druhá etapa rekonstrukce této trati. Do konce roku 2023 si tak cestující budou moci užít jízdu na 30 km dlouhém úseku v nejvyšší povolené rychlosti 35 km/h. Také v oblasti dopravního stavitelství byly v prosinci 2022 podniknuty další kroky k upevňování pozice na trhu, a to díky získání stavby silnice a mostu v obci Bukowno.

## DE: Bytové domy Kunstpark jsou potvrzením úspěšné spolupráce tří poboček

Tři německé týmy SWIETELSKY – z Ingolstadtu, Regensburgu a Biburgu – úspěšně dokončily svůj první společný projekt „Bytové domy Kunstpark“ v Regensburgu. Na třech staveništích tu vzniklo celkem 275 moderních bytových jednotek a 86 rodinných či vícegeneračních domů, podzemní garáž a parkoviště na střeše. Název „Kunstpark“ (česky „umělecký park“) projekt získal díky rozlehlému parku uprostřed bytových domů a instalaci uměleckých děl v celém areálu. Nové rodinné bydlení vzniklo v bývalé industriální zóně a značnou měrou přispěje k obnově a rozvoji této části města. Starosta Regensburgu tento projekt považuje za výjimečný a ideální pro klidné soužití všech generací. SWIETELSKY zahájil výstavbu v prosinci roku 2019 a už na podzim 2022 proběhlo předání dokončené zakázky, přesně podle naplánovaného harmonogramu.





# Swieteláci oslavili 30. narozeniny



**Martina Netřebová**  
redakce

Když jsme v prosinci 2019 odcházeli z tradičního „Vánočního setkání technických a ekonomických pracovníků koncernu SWIETELSKY České a Slovenské republiky“, nikoho by tenkrát nenapadlo, že se na dalším večírku sejdem až v roce 2022, a dokonce hned po letních prázdninách.

Psal se datum 8. září, panovalo příjemné počasí a déšť, který se snesl v pozdním odpoledni na výstaviště, vlastně nikoho nezaskočil.

Pavilon T1 v Českých Budějovicích tentokrát nebyl osvětlený LED řetězy na vánočních stromcích, venku bylo dlouho světlo a my jsme tak měli možnost zažít večírek v úplně jiné atmosféře než obvykle. A to doslova – vedle pódia se tyčila velká třicítka z nafouknutých balónků, prostor zdobily originální bary z rámového bednění, které vyprojektovali a postavili kolegové z Půjčovny bednění SWIETELSKY, a kromě welcome drinku se u vstupu rozdávaly i lístky do tomboly. Nešlo o obyčejné setkání. My Swieteláci jsme zde společně oslavili 30 let značky SWIETELSKY na českém trhu.

Večer moderoval jednatel SWIETELSKY stavební Radim Čáp a hned v úvodu připomněl historii a práci, která stojí za vším, co dnes značka SWIETELSKY v České republice představuje. Do budoucích let pak nahlédl a popřál hodně úspěchů Klaus Bleckenwegner (člen představenstva Swietelsky AG) i Viliam Perknovský (jednatel SWIETELSKY Rail CZ). Nechyběli ani bývalí kolegové, kteří stáli na důležitých počátcích společnosti – Pavel Pinter, Walter Spitaler, Petr Čížek a mnozí další (v minulém čísle časopisu jsme historii, důležitým milníkům a osobám věnovali speciální prostor). Součástí večera bylo i odměňování pracovních jubileí, kdy si naše kolegyně a kolegové převzali certifikáty a finanční či „zlatou“ odměnu za odpracovaná léta u koncernu. A co by byla oslava narozenin bez nakrojení dortu? Toho se vedle Radima Čápa chopil také Robert Běhal, který je firmním pamětníkem a třicet let u koncernu oslaví zanedlouho.

Během večera měli všichni možnost poprvé vidět nový firemní film, který vznikl



právě u příležitosti 30. narozenin. Jeho delší verzi s úvodním slovem Jiřího Kozla (jednatele SWIETELSKY stavební) si můžete pustit zde:



A tak se oslava třicátých narozenin stala skvělou příležitostí, kdy jsme si připomněli všechny úspěchy a postupný vývoj SWIETELSKY v České republice.

Díky všem Swietelákům se večer nesl ve skvělé náladě, byl plný hovorů a radosti z osobních setkání, dobrého jídla i pití a velký potlesk sklídilo akrobatické vystoupení skupiny Losers Cirque Company. Hudební doprovod nejdříve zajišťovala kapela Reserve Band, později hrál k tanci DJ Smile a samozřejmě nechyběl oblíbený fotokoutek, ze kterého mají mnozí z vás na nástěnce přispědlenou vzpomínku.

Pojďme si teď skrze fotky večírek SWIETELSKY trochu připomenout.



10 let u koncernu



10 let u koncernu



15 let u koncernu



15 let u koncernu



20 let u koncernu



25 let u koncernu











# Blahopřejeme

## Významná životní výročí našich zaměstnanců (červenec–prosinec 2022)

Vážené kolegyně, vážení kolegové, přijměte dodatečně srdečné blahopřání.

Róbert Hološka  
Marek Hyža  
Dušan Janček  
Jozef Konfala  
Matej Mojžiš, Ing.  
Branislav Padyšák, Ing.  
Lubomír Požoni  
Tibor Snitka  
Jozef Sopko  
Andrej Tomko  
Zoltán Tóth  
Diana Vanečková, Ing.  
Livia Cyprichová, Ing.  
Stanislav Hladký  
Radka Drahoňovská  
Andělová  
Petr Florián  
Lenka Hřebíková  
Petr Venclik  
Martin Hrouda  
Petr Hrouda  
Jitka Formánková  
Jiří Jorsa  
Richard Chylík

Petr Blovský  
Milan Zetek  
René Veselý  
Pavel Černý  
Miroslav Macek  
Tomáš Veverka  
Jana Šlaufová  
Jan Gabalec  
Lubomír Mikula  
Zdeněk Nekola, Ing.  
Radek Lízal  
Petr Berger  
Pavol Revúci  
Stanislav Čermák  
František Klempeter  
Jana Putzová  
Jaroslav Langer  
Jana Papežová  
Richard Ulrych, Ing.  
Miroslav Vrána  
Ivana Mahdalová, doc.Ing.  
Vladimír Twardek  
Vlastimil Marek  
Václav Hemmer

Milan Josefík  
Rostislav Osička  
Josef Círk  
Jaroslav Sochůrek  
Karel Duchoň  
Jozef Polomčák  
Jan Marcell  
Jaroslav Slováček  
Jarmila Stejskalová  
Jakub Závodský  
Ladislav Honner  
Markéta Brůžková, Ing.  
Petr Cihlár  
Petr Michálek  
Lucie Smetanová  
Daniel Slováček  
Eliška Jonášová, Ing.  
Daniel Kovář  
Pavel Kurčík  
Milan Vydařelý  
Václav Bláha  
Radek Lovčík  
Pavel Talíř  
Klára Murínová, Ing.

Lukáš Rod  
Jan Bauer  
Jakub Klimeš  
Milan Listopad, Ing.  
Radek Zeman  
Robin Vrba  
Petr Hejna  
Martin Kolář  
Pavel Nepřech  
Lubomír Nikel  
Petr Kříž  
Jan Jára  
Martin Vaněk  
Jan Janáček  
Dagmar Kurelová  
Petr Kocuba  
Libor Strnad  
Michal Horčan  
Eva Tesařová, Ing.  
Jana Pivoňková, Bc.  
Lukáš Možíš  
Petr Kodada

## Pracovní jubilea našich zaměstnanců (červenec–prosinec 2022)

Vážené kolegyně, vážení kolegové, přijměte poděkování za dosavadní spolupráci v koncernu SWIETELSKÝ.

Přejeme Vám další úspěšná léta, pevné zdraví a životní pohodu.

Lucia Glosiková  
Martin Urík, Ing.  
Miroslav Kanuščák  
Juraj Šiška  
Tomáš Hollán  
Ivana Čížková, Mgr.  
Roman Homolka  
Radslav Pivoňka, Ing.  
Josef Beneš  
Jiří Pelikán  
Jan Vaněk  
Oldřich Mastný  
Vlastimil Petr  
Petr Jiruše

Leoš Šedý  
Zdeněk Bobek  
Jiří Propper  
Miloš Pešek  
Josef Peška  
František Schaffer  
Michal Hnilčíka  
Martin Volf  
Josef Svoboda  
Vojtěch Marek, Bc.  
Martin Kozelský  
Jana Soukalová  
Jaroslav Kroc  
Pavol Marcinčín

Vlastimil Marek  
Jiří Marek  
Josef Dudek  
Lenka Kotenová  
Jiří Kramář  
Alice Ondrejčková, Ing.  
Zdeněk Fremr, Ing.  
Jiří Jindráček  
Marek Surý  
Zbyněk Matheisl  
Jiří Staněk  
Petr Kastner  
Marek Marek  
Břetislav Nechvátal, Ing.

Marek Volf  
Václav Hemmer  
Radek Plechata, Ing.  
Marek Kašák  
Václav Klíma  
Zdeněk Kortus  
Pavel Kavale  
František Budil  
Petr Pšeid  
Alena Kašparová

Výročí u firmy je počítáno od doby nástupu ke koncernu SWIETELSKÝ.



# Zdravím SWIETELÁKY



**Zdeněk Přívratský**  
technik oddělení přípravy a kalkulací

Loni v únoru jsme s naší partou na sněžnicích po pěti letech znovu „vymetli“ Beskydy.

To znamená pohodu pro všechny, včetně občerstvení, pokecáníčka za drncání vlatku po kolejích, popř. sledování cestujícího ženského pohlaví, se kterým někteří z nás bodře a družně hovoří.

Tak nejdříve něco málo o Beskydech, které patří k nejextrémnějšímu pohoří u nás podle nadmořské výšky. Jednoduše řečeno krpál – údolí – krpál – údolí a tak pořád dokola.

Moravskoslezské Beskydy, v českém úzu běžně jen Beskydy, se rozkládají v téměř nejvýchodnější části České republiky u hranic se Slovenskem (malý přesah do okresu Čadca). Téměř celé jejich území pokrývá CHKO Beskydy o rozloze 1160 km<sup>2</sup>.

Hlavní hřebeny Moravskoslezských Beskyd jsou odděleny velmi hlubokými údolními a díky tomu má řada hor velmi vysokou význačnost (převýšení od sedla).



Pánem Moravskoslezských Beskyd je bez pochyby jeho nejvyšší vrchol ve východní části České republiky, kousek od města Ostravice a zároveň velmi blízko od hranic se Slovenskou republikou, Lysá hora

(1323 m n. m.). Tato destinace je velmi oblíbená mezi turisty a její vrchol funguje jako důkaz, že jsem v lati, mám rád přírodu, která je v této oblasti nesmírně krásná, a umím si sáhnout hodně hluboko do svých sil.



Beskydy určitě nejsou jen o Lysé hoře, jejich součástí je pás hor s výškou přes 1000 m – Pustevny (1129 m n. m.), Smrk (1276 m n. m.), Javorový vrch (1032 m n. m.), Kněhyně (1257 m n. m.), Radhošť (1129 m n. m.) a další. Celkově je takovýchto vrcholů v Beskydech 32.

Jak si tedy dokážeme sáhnout na pomyslné dno svých schopností? Zřejmě bychom to měli odpočítávat od svých pohybových aktivit. Pokud jsou moje aktivity o kanapi, tak si pustím telku a můžu v ní sledovat ty blázný, co se umí pohybem trochu vydusit. Pokud zamakám chůzí, během, na kole

nebo i těmi bláznivými prkýnký, tak jsem „dobřej“. Čím víc do toho jdu, tím víc si v pohodě užiji tu význačnost mého výkonu.

A sněžnice? Jedna ze super pomůcek, jak makat nahoru i dolů. Jednou jsem to tu už napsal a rád to zopakuji.

Jak vznikl princip pohybu chůze na sněžnicích? Prý byl odpozorován v přírodě. Štíhlý rys se na svých širokých tlapách pohybuje na sněhu lehce (určitě cítíte tu romantiku), a tak si lidé obdobné „tlapy“ vyrobili také. Moderní sněžnice mohou být s duralovým rámem a výpletem nebo celé z odolného plastu. Vázání je řešeno od nejjednodušších v podobě přezek a řemínek až po vázání podobné snowboardovému. Ty kvalitní mají pod špičkou a patou boty hroty, které se zakusují do sněhu, ledu a zabraňují uklouznutí. V pohorkách byste v podobném terénu zapadli hodně hluboko. Chůze na sněžnicích není složitá, jen je třeba zvyknout si na širší a delší krok. Ale jste na nich rychlejší než běžný chodec.

Pohyb na sněžnicích má jednu velkou výhodu. Můžete po přírodě šmejdít, jak se vám chce. Pravda, mimo I. zónu národního parku, kde je pohyb povolen jen po značených cestách.

## TEĎ UŽ K NAŠEMU POBYTU

Ubytovali jsme se v příjemném beskydském hotelku v Ostravici nedaleko železnice a odtud vyráželi vstříc dobrodružství.

Chcete v Beskydech něco vidět? Jsou tu nádherná místa, která určitě stojí za návštěvu.

■ 1 – Vymakejte na Radhošť s Kaplí sv. Cyrila a Metoděje, opodál stojícím Radegastem a odtud upalujte a užijte si opravené Pustevny. Nedaleký vrch Kněhyně je ještě kousek vyšší. Potom si užijete slušný padák až do Kunčic. Ale tam vás čeká „malinkej“ pivovárek OGAR s luxusním rezavým mokem a fajn obsluhou. Nádraží vedle a přesun vláčkem, ideální stav.

■ 2 – Lysá hora – krásný, drsný monument, vylezete z lesa, vidíte ho, jdete, nepřibližuje se, zase jdete až tam tedy vylezete. Přivítá vás fajn zařízená chata Emila Zátopka, bezva holky v bufetu, super zelňačka, bomba. A dál? No slezete s kopce „jako hovado“. Kdo má kolena vybrabčený jako já, ten si to užije. Ale dole Beskydský pivovárek v Ostravici a vláček na dosah.

■ 3 – Sportu bylo na ukázkou dost, nezapomněli jsme ani na kulturu. Nedaleko je Kopřivnice a spousta lákadel, vybrali jsme si tři: – muzeum Tatra, bomba, lezli jsme tam jako malí kluci, nákladáky, hasičský auta, slovenská Strela, vzpomínky na Karla Lopraise, no prostě ECHT GOLD, – expozice Emila a Dany Zátopkových, krásné vzpomínky i s promítáním, – a na závěr minipivovar Polivar.

Prostě sport a kultura = velcí kamarádi. A když je k tomu parta 20 „expertů“ se stejnou krevní skupinou, tak je to jedna z nejkrásnějších dovolených.

Ale PŠT, to se nesmí doma říkat ©

Tak zase někdy.



# Swieteláci zdolali Italské Alpy okolo Lago di Garda



**Bc. Ladislav Beránek**  
referent oddělení marketingu

Na základě doporučení Elišky Ježkové a Lenky Zscherpové padla volba na Italské Alpy u Lago di Garda.

## DEN PRVNÍ: VIA FERRATA GIULIO SEGATA (OBTÍŽNOST D/E)

První den po příjezdu a vyspání do růžova jsme se shodli, že jsme dostatečně svěží a zkusíme si dát těžší ferratu. Počasí nám vyšlo luxusní, sluníčko hřeje, obloha bez mráčku, a tak se natěšení vydáváme na jednu a půl hodiny dlouhou túru do kopce. Po cestě hledáme turistické značení a cestu k ferratě. Malinko bloudíme, nakonec na vrchol vylezeme po turistické cestě. Kudy k ferratě nám nakonec poradí lezec, který ji právě zdolal.

Začneme konečně vyndavat vybavení, oblékat se a my s Robertem si neodpustíme trochu pošádilít Petra, protože jeho ferratová brzda vypadá spíš jako odsedávací posuvná smyčka (takový vtípek jen pro zasvěcené).

Ferrata začínala krásně průrvou ve skále a i dál byla moc hezká a pestrá. Hlavně díky tomu, že se většinu času lezla v průvrách skály, pomalu, s téměř jeskynnými úseky, které střídaly nádherné výhledy na okolní hory. Po jejím zdolání pospícháme dolů, abychom se k autu stihli vrátit za světla.

## DEN DRUHÝ: FERRATA DELLE TACCOLE (OBTÍŽNOST C/D)

Poučení z předchozího dne vyrazíme ráno dříve, abychom se z ferraty zase nevraceli za stmívání. Tentokrát nám počasí tolik nepřálo. Na výstupu k ferratě jsme ještě měli hezky a mohli jsme se kochat krásnými scenériemi, kdy se střídala mlha se sluncem. Nicméně, co je hezké, nemusí být v horách praktické, a tak jsme v té mlze nakonec ferratu hledali celkem obtížně a občas už nás přecházel smích. Ono lézt po skalách, když nevidíte na krok...

Jelikož nás s kolegy Robertem Bouškem a Petrem Stulíkem spojuje láska k horským dobrodružstvím, rozhodli jsme se společně zdolat nějaký ten kopec.



Ale konec dobrý, všechno dobré, ferrata nakonec nalezena.

Začínala pomalu jako stěna, po které se lezlo v prasklinách, museli jsme tedy dávat pozor, abychom na sebe navzájem nesho-

dili nějaký kámen. Výhledů jsme si bohužel tentokrát moc neužili, právě kvůli stále přetrvávající mlze. Nic to ale neměnilo na zážitku ze zdolání cesty a jiného charakteru lezení než předchozí den. Když se nahoře dostatečně pokocháme a vrátíme se zpět

na parkoviště, potkááme sympatickou italskou sportačku. Neváháme a pohotově si domlouváme společnou večeři, na které nám doporučí dobré jídlo a víno a povypovírá nám o místním životě.

## DEN TŘETÍ: SENTIERO CONTRABBANDIERI – MASSIMO TORTI – SCHMUGGLER WEG (OBTÍŽNOST C/D)

Poslední den nám bohužel poprchává, ale než se dostaneme k poslední ferratě našeho výletu, počasí se umoudří a na ferratu jdeme už jen za lehkého mrholení. Oblékáme vybavení a jdeme po vykutané cestě uvnitř skály, kde je vše suché a dá se normálně a bezpečně lézt. Poslední ferrata byla opět úplně jiná než ty dvě předešlé, spočívala totiž v pochodu dvoukilometrovým úsekem vykutaným ve skále. Ten byl občas vystřídán místy, kde se přelézala odlomená skála a zdolával žebřík či lano, a to vertikálně i horizontálně. Byla to velice zajímavá a pestrá ferrata s nádherným výhledem na Lago di Garda, která krásně zakončila naše lezení.

## CESTA DOMŮ

Další den se posilnění zaslouženým spánkem vydáváme domů. Cestou však nezapomeneme na povinnosti a nakoupíme si zásoby italských sýrů, vína a prosecca, zima bude dlouhá. Zbytek cesty už nestavíme, až u českých hranic začneme hledat nejbližší Benzinu, protože dojezd máme nějakých 60 km. Ta nejbližší je sice nejbližší, ale zavřená, takže pak hledáme už cokoliv, kde něco poteče. Naštěstí se objeví další Benzina, tentokrát dokonce otevřená, a naše auto jezdí i na výpary. Spadne nám kámen ze srdce, natankujeme, občerstvíme se a vyrazíme dál.

Než dojedeme na Karlín, stihneme ještě krátké zhodnocení naší výpravy. Bod první: příště najít ubytování blíž k samotným ferratám. Ztratili jsme asi zbytečně moc času dojezdy a přibližováním. Bod druhý a důležitější: zjistili jsme, že se vždy můžeme spolehnout jeden na druhého, nic není problém a společně si se vším poradíme. Je hezké zjistit, že kolegové z práce jsou víc než kolegové a že v práci člověk může najít dobré přátele, se kterými se dá vyrazit na adrenalinovou dovolenou a společně se zasmát. A že těm kolegům může člověk věřit a i svůj život jim svěřit.





# Soutěž o 1000 Kč

V soutěži z minulého čísla časopisu jste hádali čedičový vrchol. Správnou odpovědí byl jeden z nejkrásnějších a nejzajímavějších vrchů Českého středohoří – Raná. K výhře gratulujeme panu Romanu Peštovi.

Pojďme na další hádanku. Znáte Greenway, cyklistickou a pěší trasu mezi Prahou a Vídní? Pak možná znáte i hledané místo, vinici, která se nachází na této mezinárodní trase. Vinice leží na úbočí skalního ostrohu v meandru řeky Dyje, v nižší nadmořské výšce na prosluněném jižním svahu, chráněném ze severozápadu i severovýchodu proti větrům. Možná právě proto je odborníky řazená mezi deset nejkrásnějších evropských vinařských poloh. Poznali jste?

Fotografii poskytla Centrála cestovního ruchu – Jižní Morava. A pro další tipy na výlety radí navštívit [www.jizni-morava.cz](http://www.jizni-morava.cz).

Odpovědi zasílejte do 1. června 2023 na [m.netrebova@swietelsky.cz](mailto:m.netrebova@swietelsky.cz), nebo na adresu SWIETELSKÝ stavební s.r.o., Martina Netřebová, Sokolovská 192/79, 186 00 Praha.

Ze správných odpovědí vylosujeme jednoho výherce, který získá 1 000 Kč.

# Křížovka o 1000 Kč

Tajenku křížovky zašlete do 1. června 2023 na [m.netrebova@swietelsky.cz](mailto:m.netrebova@swietelsky.cz), nebo na adresu SWIETELSKÝ stavební s.r.o., Martina Netřebová, Sokolovská 192/79, 186 00 Praha. Vyrolovaný výherce od nás obdrží 1000 Kč. Autorem tohoto citátu je slavný malíř, který se narodil ve Španělsku. Po studiích v rodné zemi se vydal do Paříže, centra umění v Evropě. Je považován za jednu z nejvýznamnějších osobností umění 20. století. Výherkyní z minulého čísla 2/2022 se stala paní **Eva Stanková**, které tímto gratulujeme a zasíláme výhru. Citát od Jana Wericha zněl: „Přirozeností člověka je hledání radosti.“

	STOVKY	HRA S MIČKEM A HOLEMI	TAJENKA 1. ČÁST	SPOJ. PROVEDENÝ ŠITÍM	DOMÁCKÝ ANTONÍN		ZN. HAFNIA	MINORITA	OPUCHLÁ	PERUÁNSKÁ PLOŠNÁ MÍRA	SMĚNEČNÉ RUČENÍ		VIGVAMY	SÍDLO V OKR. UHERSKÉ HRADISTĚ
ROZKOŠ						LÁTKA						SVĚTOVÝ POHAR		
TAKHLE						UŽIVATÍ DROGY (EXPRESIVNĚ) MODEL SPOTŘEBČŮ BOSCH						AUSTR. PRISTAV		
PŘÍZVUK							NEKLESAT							
	PTÁK PĚVEC						SEMINÁŘ							
	OXID BORNATY						VÝDĚLEK							
ZÁPAS				MUŽSKÉ JMÉNO (3.3.) POLNÍ ROSTLINA						BILÁ KRVINKA	ZKR. SOUVHĚZDÍ RYS (LYNN)	TAJENKA 2. ČÁST		
SLOVENSKÁ ČÍSLOVKA					ZN. LUTECIA	CENINA SPZ ÚSTÍ NAD LABEM							OROČOVÉ	
	ROVNĚŽ	NÁSTRAHA CIZOPASNÝ HLIST							DOMÁCKÝ OLDŘICH					SEKNOUT
									VZDECH					
UPIR							JIST RÁNO RUSKÉ SÍDLO							
PROUD				VOJSKO		RUSKÝ SOUHLAS	ZVRAT SOUHLAS							
VYKLÁDANÁ ZLATNICKÁ PRÁCE					ZNAČNĚ							ANGL. ONO JAPONSKÝ PORCELÁN		
NEMOC RTU				DÍLA AUTORSKY NEPOTVR. ŽENÁ NITRID HLINÍKU									ČÁSTI DNŮ	ŘECKÝ BŮH VÁLKY
	ČETNOST	LET. SPOL. PORTUGALSKÝCH KOLONIÍ SKLADBA VESELEHO RÁZU			INICIÁLY HERCE VETČEHO				ZHOTOVENÁ TKANÍM					
PRŮLIV					NEPODLEH. NOUT	DEN V TÝDNU	ZKR. TĚLOVÝ. CHOVOV		POTUPA POMALÝ ČLOVĚK V JIDLE					
PŘÍVĚTIVOST								FENA TOPINKA						
ALPSKÁ HORSKÁ PASTVINA				DŮVTIP SUCHÁ TRÁVA								MPZ ISLANDU ANGL. TRAMVAJ		
ZN. NEONU				SEVERSKÉ ZVÍŘE ZNAČKA ANGLICKÉHO AUTA			ZASE						MUŽSKÉ JMÉNO (26.4.)	ŽÁDNÝ ČLOVĚK (SLOV.)
MATEMATICKÁ ZKRATKA (TANGENS)			SLOVEN. TĚLO PŘEDLOŽKA S Z.PÁDEM				PRAŽSKÝ HOTEL							
USPOŘÁDAT							MAKATI							
BARVA NEBE (KNÍŽ.)							BATOH							



# My Swieteláci



JAKO  
RODINA



[my-swietelaci.cz](http://my-swietelaci.cz)