

SWIET

S W I E T E L S K Y | 7 - 1 2 / 2 0 2 3



ČASOPIS KONCERNU SWIETELSKY V ČESKÉ A SLOVENSKÉ REPUBLICE





15. ročník Sportovních her SWIETELSKY ovládl tým RAIL. Kompletní výsledky a fotoreportáž naleznete na stranách 42–45.



VÁŽENÍ ČTENÁŘI, MILÍ SWIETELÁCI,

úvodem mi dovolu, bych poděkovala vám všem, kteří se podíleli na obsahu časopisu SWIET SWIETELSKY. V médiích se poslední dobou čím dál více mluví o umělé inteligenci – jakým oborům může velmi pomoci a jaké může přímo nahradit. Psaní textů patří mezi žhavá témata. Kdo z vás si vyzkoušel generování textu pomocí AI, určitě musel uznat, že článek, který AI vytvořila na základě zadaných klíčových slov, je na velmi slušné úrovni. Články v tomto časopisu jsou ale tvořené s mnohem hlubší podstatou – kromě faktické části vyjadřují také vaše emoce a důležité osobní zkušenosti. Sdílení a spolupráce, základ úspěšně a zdravě žijícího systému. Nedílnou součástí je i neustálý pohyb, akceptace změn, rozvíjení dovedností, neustálé vzdělávání.

Digitalizace je proces transformace a zlepšování pracovních operací pomocí digitalizovaných dat a technologií. I na stavbách je digitalizace nevyhnutelná a bude velmi prospěšná. Jak na to nahlíží stavbyvedoucí? Dozvíte se na straně 13. U tématu zůstáváme i v rozhovoru s Danou Blahnovou, koordinátorkou BIM, na straně 6 a 7. Zavítáme na stavby, ať už ty předané, nebo „živé“. V Brně vzniká nová dominanta, polyfunkční objekt Nad Arborem. Projekt za více jak 1 mld. Kč bez DPH staví JB Stavební, člen skupiny SWIETELSKY. Ta bude mít v nové budově 600 m² svých nových



kancelářských prostor – dočtete se na straně 22. Swietelsky AG bude mít novou centrálu v Linzi. Nedávno ji na svém jednání odsouhlasila i rada města a výstavbě tak již nestojí nic v cestě – strana 41. Jací jsou Swieteláci mimo pracovní dobu? Rádi podpoří dobrou věc, mají rádi sport a dobrou společnost. O tom se dočtete nejenom v reportáži z XV. ročníku sportovních her na straně 42, ale také v dalších příspěvcích. Ať už jde o sázení stromků na straně 40 nebo například o Pražskou štafetu na straně 48. Pojďte se pustit do čtení!

Setkání TH pracovníků koncernu SWIETELSKY v České republice a na Slovensku se uskuteční 7. prosince 2023 v Českých Budějovicích.

Kdo hádal, že na fotografii z časopisu 1–6/2023 je Vinice Šobes, měl pravdu. Výhercem se stal pan Marek Zahnaš a my mu tímto gratulujeme.

Martina Netřbová
redakce

OBSAH SWIET 7–12/2023

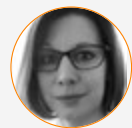
- 3 | Editorial
- 4 | Vedení společnosti
- **PŘEDSTAVUJEME**
- 6 | Dana Blahnová
- 8 | Juraj Serva
- 10 | Závod RECYKLACE
- 12 | Vlastimil Petříček
- 13 | Digitalizace na stavbách
- **NAŠE STAVBY**
- 14 | PS PRAHA – Hala pro krále kostiček
- 15 | DS STŘED – Zlíchovský tunel
- 16 | SLOVAKIA DS – Prestupný terminál
- 17 | SLOVAKIA DS – Dvě nové cyklostrasy
- 18 | PS JIH – MOTOR JIKOV GREEN
- 19 | MOSTY – Most nad dálnicí D3
- 20 | PS STŘED – Areál DONAUCHEM
- 21 | DS STŘED – Nová karavanová stání
- 22 | JB STAVEBNÍ – Nad Arborem

- 23 | SLOVAKIA PS – Depo Rolling Stock Lease
- 24 | DS VÝCHOD – Silnice I/14, Potštejn
- 25 | DS MORAVA – Plavební komora Rohatec a jez Sudoměřice
- 26 | DS JIH – Obchvat Dolní Lhoty
- 27 | DS VÝCHOD – Rybník Stráž
- 28 | SPECIÁLNÍ STAVBY – Zajištění svahu na D48
- 29 | DS VÝCHOD – Červená asfaltová vrstva
- **NAŠE SPOLEČNOST**
- 30 | Získaná ocenění
- 34 | Prezentace společnosti na veřejných akcích
- 38 | Stavební sezóna SWIETELSKY RAIL CZ
- 40 | Sázení stromů
- 41 | SWIETELSKY koncernové okénko
- **FOTOREPORTÁŽ**
- 42 | XV. ročník Sportovních her
- **SWIETELÁCI PO PRÁCI**
- 46 | Do práce na kole
- 48 | Pražská štafeta
- **BLAHOPŘEJEME**
- **KŘÍŽOVKA**

SWIET SWIETELSKY, č. 7–12/2023 | Vydáno v Českých Budějovicích 28. 8. 2023 | Periodicita 2x ročně | Vydavatel: SWIETELSKY stavební s.r.o., Pražská tř. 495/58, 370 04 České Budějovice, IČ: 480 35599
Odpovědná redaktorka Martina Netřbová | Jazykové korektury Mgr. Ivana Čížková a Ing. Marie Vebrová | Náměty a připomínky k časopisu můžete zasílat na e-mail: marketing@swietelsky.cz
Foto: archiv SWIETELSKY, archiv Jaroslav Svoboda | Grafická úprava: Jaroslav Svoboda | Tisk a distribuce: tiskárna Unipress, spol. s r. o., Svobodova 1431, 511 01 Turnov

EVIDENČNÍ ČÍSLO: MK ČR E 15099

Nová stavební sezóna přináší další změny



Martina Netřebová
redakce

Růst se odehrával na inženýrských i pozemních stavbách a příspěvek segmentů k celkovému růstu byl stejný. Stavební úřady vydaly meziročně o 8,7 % méně stavebních povolení. Štatistický úrad Slovenskej republiky uvádí, že se stavební produkce v červnu udržela v plusu, zrychlily se prá-

Podle Českého statistického úřadu byla v červnu stavební produkce meziměsíčně vyšší o 2,5 % a meziročně po několikaměsíčním poklesu vzrostla o 1,0 %.

ce na inženýrských stavbách, ale výstavba pozemních staveb zpomalila. A podle údajů Eurostatu v EU27 stavební produkce meziročně klesla o 0,4 %. Pozemní stavitelství se snížilo o 0,9 % a inženýrské stavitelství vzrostlo o 3,0 %. Jak se nastartovala letošní stavební sezona u SWIETELSKY, co přine-

se příští rok a jsou ceny materiálu ustálené? Nejenom na tyto otázky jsme se zeptali jednatelů společností – Ing. Jiří Kozel se vyjádřil k segmentu pozemního stavitelství a Ing. Radim Čáp, Ph.D. k inženýrským stavbám.



Ing. Jiří Kozel
jednatel SWIETELSKY stavební
jednatel Swietelsky-Slovakia

U DIVIZE POZEMNÍHO STAVITELSTVÍ JE SEZONA V PLNÉM PROUDU. JAKÁ JE OPROTI TÉ LOŇSKÉ?

Doby, kdy se stav v našem odvětví téměř neměnil, jsou nenávratně minulostí. Každý rok, každá stavební sezona přináší něco nového. Uplynulé tři roky však přinášely události a vlivy, které jsme si předtím jen stěží dokázali představit. Přejme si, aby nejen ta probíhající stavební sezona, ale i ty následující zůstaly od podobných jevů oproštěny.

V NEDÁVNÉ DOBĚ SE JEŠTĚ ŘEŠILY VÝKYVY CEN MATERIÁLŮ NEBO JEJICH NEDOSTATEK. TATO SITUACE

„Stojíme na prahu významných změn vnějšího světa, které budou nepochybně vyžadovat určitou míru přizpůsobení.“

JE JIŽ STABILIZOVANÁ? JSOU JINÁ ÚSKALÍ, KTERÁ PŘINÁŠÍ TATO DOBA?

Oproti minulému roku zaznamenáváme postupné zklidňování situace na trhu stavebních materiálů a energií. Ovšem stále přetrvávají staré bolesti, jako je nedostatek řemeslného a technického personálu, který se postupně rozšiřuje prakticky do všech profesí. Na tom nic nezmění ani určitý pokles poptávky po stavebních pracích, protože tento problém má hlubší společenské kořeny. Navíc se budeme muset vyrovnat s novými požadavky z oblasti ESG a evropské taxonomie, které s sebou přinesou i potřebu změn našeho myšlení a dosavadních přístupů.

POZEMNÍ STAVITELSTVÍ ZAZNAMENALO POKLES, OČEKÁVÁTE, ŽE SE V PŘÍŠTÍ STAVEBNÍ SEZONĚ JEŠTĚ PROHLoubÍ?

Samozřejmě, extrémní nárůst cen materiálů, energií a úrokových sazeb s sebou přinesl jako důsledek určitý útlum ve stavebnictví, který vidíme zejména v segmentu bytových a administrativních staveb. Oproti očekávání je zatím vidět stabilní poptávka v oblasti průmyslové výstavby. Investoři nyní konečně začali upřednostňovat Evropu před asijskými lokalitami a pro mnohé je stále zajímavá právě Česká republika.

VAŠE DIVIZE Z VELKÉ ČÁSTI PROVÁDÍ STAVBY PRO SOUKROMÉ INVESTO-

RY. MĚNÍ SE NĚJAK JEJICH PŘÍSTUP? MAJÍ JINÉ PRIORITY? KDYŽ SROVNÁTE POSLEDNÍCH PĚT LET, VIDÍTE V NĚČEM ROZDÍL?

Tito zákazníci stále více sázejí na spolehlivost a osvědčené partnerství, i když samozřejmě ekonomické hledisko hraje stále důležitou roli. Objevují se nové obchodní modely, které vyžadují zapojení dodavatele stavby již ve velmi raných stádiích stavebního projektu. Každopádně vývoj spěje ke stále větší solidnosti, otevřenosti a slušnosti investorů staveb. Je stále více těch, kteří pochopili, že v konečném účtování se jim tento přístup vyplatí.

V DUBNU NASTOUPIL DO VEDENÍ KONCERNU PAN PETER KRAMMER. VY JSTE JIŽ MĚLI MOŽNOST S NÍM HOVOŘIT, PŘEDSTAVIT MU, JAK FUNGUJEME V ČESKÉ REPUBLICE A NA SLOVENSKU. JAKÉ TO SETKÁNÍ BYLO A CO VŠE JSTE PROBRALI?

Měli jsme možnost s ním hovořit jen krátce v polovině března. Zatím šlo z naší strany pouze o představení stávajícího stavu v České republice. V minulých letech jsem často opakoval, že naše firma stojí na křižovatce. Nyní už se nějakým směrem vydává. Jakým přesně, to bude známe v rámci podzimního představení nové strategie dalšího rozvoje koncernu.

CO JE PRO VÁS DŮLEŽITÉ SDĚLIT SWIETELÁKŮM A NEZEPTALA JSEM SE NA TO?

Stojíme na prahu významných změn vnějšího světa, které budou nepochybně vy-

žadovat určitou míru přizpůsobení nejen naší firmy, ale i každého z nás. Co však chceme zachovat, je naše firemní kultura a filozofie, které zůstávají v platnosti již dlouhá desetiletí. A to i přesto, že v mi-

nulých dobách byly vystaveny mnohem tíživějším vnějším okolnostem, než kterým čelíme dnes.



Ing. Radim Čáp, Ph.D.
jednatel SWIETELSKY stavební
jednatel Swietelsky-Slovakia

U DIVIZE SILNIČNÍHO A INŽENÝRSKÉHO STAVITELSTVÍ JE SEZONA V PLNÉM PROUDU. JE JINÁ NEŽ TA V LOŇSKÉM ROCE?

Víceméně je průběh podobný roku loňskému, avšak problémy s financováním regionálních projektů se u našich hlavních klientů prohlubují a zakázek ubývá. Většina našich závodů si s tím zatím úspěšně poradila zejména cílením na drobné investory a také se začínáme zaměřovat na vodohospodářské stavby.

V NEDÁVNÉ DOBĚ SE JEŠTĚ ŘEŠILY VÝKYVY CEN MATERIÁLŮ NEBO JEJICH NEDOSTATEK. TO UŽ JE ZA NÁMI. JSOU JINÁ ÚSKALÍ, SE KTERÝMI SE DIVIZE POTÝKÁ?

Naše divize se momentálně nejvíce potýká s ohromným konkurenčním bojem a z toho plynoucími negativními důsledky, jakými jsou třeba dumpingové nabídky naší konkurence.

MĚNÍ SE NĚJAK PŘÍSTUP VEŘEJNÉHO ZADAVATELE? MÁ JINÉ PRIORITY?

Samozřejmě bude mnohem větší důraz

„Naše divize se momentálně nejvíce potýká s ohromným konkurenčním bojem a z toho plynoucími negativními důsledky.“

na udržitelnost. Prioritu budou dostávat „ekologické“ projekty na úkor projektů neekologických, tedy třeba na úkor výroby a pokládky asfaltových směsí. To je v současnosti postoj EU i z pohledu dotačních programů a my si s tím chtěli nechtě musíme poradit.

V otázce ESG, což je vlastně další forma zdanění, jehož výše je závislá mimo jiné i na hodnocení firmy dle přístupu k životnímu prostředí, je z mého pohledu klíč v koncernovém výpočtu uhlíkové stopy. SWIETELSKY stavební by se svými 16 (byť většinou podílovými) obalovnami byla jinak ve strašně nevýhodě. Přeci jenom má v našem koncernu velký podíl výstavba železničních tratí, které jsou dle klíče pro výpočet uhlíkové stopy považovány za jasně ekologické...

POD DIVIZI SILNIČNÍHO A INŽENÝRSKÉHO STAVITELSTVÍ PATŘÍ NEJMĚLŠÍ ZÁVOD RECYKLACE. TEN MÁ VE SVÉM PORTFOLIU TECHNOLOGII RECYKLACE ZA STUDENA, DRTIČKU, TRÍDIČKU. JAKÁ JE PRVNÍ STAVEBNÍ SEZONA TOHOTO ZÁVODU?

Jsme stále ještě v první polovině účetního roku a ještě je čas na ostré hodnocení. Osobně mám velkou radost z toho, že si náš dlouholetý kolega František Fryš vzal závod RECYKLACE na starost a díky perfektní znalosti všech našich regionálních závodů umí dobře zkoordinovat jednotlivé potřeby těchto závodů i externích investorů. Samozřejmě se potýkáme s nedostatkem kvalifikovaného personálu v obou oblastech, jak Recyklace za studena, tak Drcení a třídění, ale důležité je, že máme kompaktní technologické vybavení. Momentálně ještě čekáme na dodávku čelistové drtičky a hrubotříděče a tím bude pro tento rok náš investiční rámec na závodě recyklací naplněn.

KOLEGOVÉ ZE ZÁVODU VELKÉ PROJEKTY ZA SEBOU MAJÍ MĚSÍCE TVRDE PRÁCE. S CENOU USPĚLI V SOUTĚŽI O VÝSTAVBU HRANIČNÍHO ÚSEKU DÁLNIČE D3. V DOBĚ, KDY PŘIPRAVUJEME TOTO ČÍSLO ČASOPISU, JEŠTĚ OČEKÁVÁME FORMÁLNÍ VÝSLEDEK. SNAD VŠE DOBŘE DOPADNE A BUDE SE MOCT OFICIÁLNĚ GRATULOVAT. JAK VELKÝ JE TÝM ZÁVODU A KOLIK ZAKÁZEK STIHL ODEVZDAT?

Náš závod VELKÉ PROJEKTY je velmi malý kompaktní tým, jenž je částečně závislý na dobré spolupráci s regionálními závody. Za poslední rok podal tento závod 11 nabídek za cca 9 mld. Kč. Účastníme se prakticky všech dálničních tendrů ŘSD, ať už jde o I/34 Lišov, I/9 Nový Bor – Svor, D6 Hořovičky, D6 Hořesedly nebo D1 01191.C Brno centrum – Brno jih. Zatím máme nejlepší cenu na přihraničním úseku D3, cca 900 mil. Kč, a netrpělivě čekáme na formální vyhodnocení investora ŘSD ČR. Pouze pro představu, momentálně počítáme zakázky v součtu za dalších cca 23 mld. Kč.

Dosáhnout úspěchu na takto velkých zakázkách chce hlavně pragmatický přístup, erudovaný tým a trpělivost. Nejlepším důkazem trpělivosti týmu velkých projektů je množství druhých nebo třetích míst, které jsme za posledních 15 měsíců ve výběrových řízeních obsadili. Smyslem činnosti závodu je doplnit portfolio Divize silničního a inženýrského stavitelství o velké zakázky, ovšem ne za každou cenu a už vůbec ne za dumpingové ceny, což je plně v souladu s koncernovou strategií.

Dana Blahnová: Mojí snahou je být s techniky v kontaktu přímo na stavbě



Martina Netřebová
redakce

Rodačka z Týna nad Vltavou vystudovala obor Pozemkové úpravy a převody nemovitostí na Jihočeské univerzitě v Českých Budějovicích. Stavebnictví pro ni byla jasná volba už od studií na SOŠ Stavební v Táboře. Naprojektovala si mimo jiné i svůj dům, ve kterém dnes bydlí s dvouletou dcerou Magdalénkou. Ve svém volném čase se věnuje především jí.

S Danou jsem si domluvila schůzku v její kanceláři v Areálu U Hada v Českých Budějovicích a zeptala jsem se jí mimo jiné i na to, co vše vlastně obnáší pracovní pozice koordinátora BIM a jak se dostala k technologii pro pokládku asfaltových směsí pomocí 3D nivelace a létání dronem.

KDE JSI PRACOVALA PŘED NÁSTUPEM KE SWIETELSKY STAVEBNÍ?

Než se mi v květnu 2021 narodila dcera Magdalénka, pracovala jsem v Dánsku pro pobočku řízených strojů firmy Leica Geosystems na pozicích Aplikační inženýr a Produktový specialista pro pokládkové stroje. Práce v prostředí mezinárodního týmu na vývoji, testování a následné aplikaci systémů byla velice zajímavá, náročná a vyžadovala velkou míru koncentrace a disciplíny. Značnou část času jsem trávila na stavbách nebo testování přímo u výrobců strojů po Evropě a USA. Před touto zajímavou pracovní zkušeností jsem krátce pracovala pro firmu Gefos, kde jsem zastávala pozici obchodního manažera pro řízení stavebních strojů zn. Leica.

Mé kariérní začátky vedou do firmy Skanska na divizi Dopravních staveb, kde jsem měla možnost nabrat cenné zkušenosti, a to od zpracování nabídky a kalkulací až po procesy realizace v rámci stavby D4 Skalka – křižovatka II/118. Ve firmě jsem si prošla několika pozicemi od přípravy, asistenta vedení stavby až po projektového specialistu BIM. Na pětikilometrovém úseku D4 u Příbrami jsem měla tehdy první možnost nahlédnout do ne zcela známého oboru řízených stavebních strojů a aplika-

ce BIM. V průběhu realizace jsem získala ocenění v kategorii Provozní dokonalost právě za zavedení a používání BIM a řízených strojů.

K NÁM JSI TEDY PŘIŠLA JAKO ZKUŠENÝ KOORDINÁTOR BIM. PRO NÁS NEZASVĚCENÉ – CO VŠE SPADÁ DO TVÉ PRACOVNÍ POZICE KOORDINÁTORA BIM? PŘEDSTAVILA BYCH SI, ŽE PRACUJEŠ POUZE V KANCELÁŘI A VKLÁDÁŠ DATA DO NĚJAKÉHO SYSTÉMU V POČÍTAČI.

Koordinátor BIM má obecně za úkol pomoci se zaváděním a nastavováním procesů a nástrojů automatizace a digitalizace výstavby na projektech. Je to práce nejen v kanceláři, ale především s lidmi na stavbě. Mojí snahou je poskytnout co největší podporu při zavádění nových věcí, být s techniky v kontaktu přímo na místě.

Snahou našeho úseku digitalizace a kybernetické bezpečnosti, pod vedením pana Ing. arch. Roberta Boušky, Ph.D., je zefektivnění řízení výstavby díky koordinaci účastníků výstavby, kontrole projektové dokumentace, na jejímž základě je zajišťováno vytváření informačního modelu stavby, a nastavení efektivního elektronického přenosu dat v rámci projektů. Koordinátor má pak za úkol distribuci a aktualizaci používaných 3D modelů, detekci kolizí, případné napojení informačního modelu na harmonogram prací, dále pak zefektivnění prací, např. používáním GNSS roveru techniky nebo implementací řízených stavebních strojů.

Novinkou u nás ve firmě je používání bezpilotního systému a zpracování dat fotogrametrie. Za sebou mám již několik projektů a myslím, že dron bude výrazným pomocníkem v oblasti mapování, plánování a vyhodnocování stavebních projektů a zákazek.

CO ZNAMENÁ POJEM 3D NIVELACE NA STAVEBNÍCH STROJÍCH?



Ing. Dana Blahnová

Obecně lze nivelační systémy definovat jako automatické s plným ovládním hydrauliky nebo systémy indikační signalizující polohu a výšku pracovního nástroje. Technologie 3D nivelace strojů pomocí sensorů rozmístěných na stroji přepočítává polohu, výšku a sklony. Tyto údaje pak porovnává v ovládacím panelu s digitálním modelem terénu. Panel následně vysílá příkazy o pohybu pracovního nástroje přes hydrauliku stoje tak, aby kopíroval požadované údaje z 3D modelu.

Naše firma je vybavena technologií řízených strojů od předních světových výrobců – Trimble, Leica Geosystems, Topcon. Aktuálně disponujeme několika stroji osazenými jak 2D, tak 3D nivelačními systémy. Jedná se o stroje pro zemní práce, pokládku a frézování.

JAK POMÁHÁŠ S IMPLEMENTACÍ ŘÍZENÝCH STROJŮ NA STAVBĚ?

Před začátkem letošní sezony proběhlo první dvoudenní školení základů 3D nivelace a předváděcí demo 3D pokládky na obalovně v Jindřichově Hradci. Na něm si účastníci prošli teorií formou prezentací, komentářů a výměny zkušeností. Druhý den mohli vidět asfaltový finišer řízený 3D nivelací, pokládající materiál na krátkém úseku plochy obalovny, kde bylo ve spolupráci s kolegy, geodetem Jiřím Bezděkem, vytvořeno fiktivní bodové pole a zaměření

stávající plochy. Na základě jeho měření byl vytvořen digitální model, který jsme použili pro navádění finišeru. Účastníci školení viděli komponenty 3D technologie osazené přímo na stroji, nastavení ovládacího panelu 3D systému, zkusili si ustavení a orientování Totálních stanic, které finišer navádějí, a seznámili se s pracovním postupem 3D pokládky. V jarních měsících jsem se snažila poskytovat podporu a zaškolení při rozjezdu strojů na stavbě I/34 Stráž nad Nežárkou – Lásenice.

V březnu se po zimní přestávce rozjel grader naváděný 3D technologií, na kterém pracuje náš kolega a zkušený strojník Pavel Štrejbar. Pavel má na stroji 3D nivelaci od zn. Leica, naváděnou pomocí Totální stanice. Zanedlouho po něm vyjel na hlavní trasu asfaltový finišer osazený Trimble 3D nivelací, na kterém odvedl skvělou práci tým pod vedením stavbyvedoucího Lukáše Beránka a mistra Jana Merta, který je dnes, troufám si říct, opravdu zkušeným technikem. Honza se svými kolegy od pokládky ví, co práce s jedním z nejsložitějších 3D systémů obnáší a na jaká úskalí mohou při 3D pokládce narazit. V nedávné době se na stavbě poprvé rozjela také silniční fréza naváděná 3D systémem ve spolupráci se strojníkem Michalem Vytrhlíkem.

V rámci stavby byl využíván GNSS rover pořízený v únoru letošního roku, se kterým kolega Michal Svobodník (mistr) výrazně přispíval k efektivnímu vytyčování prací v průběhu výstavby. Rover si od Michala půjčoval i kolega Jan Plachý (mistr) pro nedalekou stavbu MK Novosedly II. etapa, a to především pro kontrolní práce před fakturací.

Další GNSS rovery využívají i na ostatních oblastech – například kolegové stavbyvedoucí z Vysočiny Petr Kříž a Lukáš Hujer. Oba jsou zkušenými uživateli a příznivci moderních technologií a z předešlých projektů mají zkušenosti i s řízenými stroji.

Jsem velice ráda, že ve firmě máme základnu techniků a strojníků, kteří se snaží práci na projektech zefektivnit pomocí moderních technologií.

Kolegyně Zdenka Bílková (stavbyvedoucí) je taktéž jedna z prvních, která začala již před lety využívat GNSS rover na našich stavbách.

Jsem velice ráda, že ve firmě máme základnu techniků a strojníků, kteří se snaží práci na projektech zefektivnit pomocí moderních technologií, a dokážeme na jejich znalostech a zkušenostech budovat kvalitní tým.

ŘÍKALA JSI, ŽE DO TVÉHO RANKU PATŘÍ TAKÉ LÉTÁNÍ DRONEM. S DRONEM JSI ZAČALA LÉTAT V PŘEDEŠLÉ PRÁCI, NEBO JE TO TVŮJ SOUKROMÝ KONÍČEK? TVÉ LÉTÁNÍ NESPOČÍVÁ V POŘÍZOVÁNÍ PR FOTOGRAFIÍ. NA STAVBÁCH ZÍSKÁVÁŠ JINÁ DATA, SOUSTŘEDÍŠ SE TEDY NA JINÝ ÚHEL POHLEDU. JE TO TAK?

Práce s dronem a zpracování výstupů fotogrametrie je jedním z dalších důležitých úkolů, kterými se zabývám. Teprve krátce, ale musím přiznat, že mě létání chytlo a práce s dronem mě baví. Ve firmě máme k dispozici UAS Phantomu 4 RTK od značky DJI, ze kterého dokážeme na základě dat leteckého snímkování vyhodnocovat velice přínosné podklady pro stavby, a to ve formě různých výstupů jako např. bilance kubatur, monitoringů nebo dokumentační činnosti. Mám za sebou několik testovacích a pilotních projektů (např. na stavbě DanCzech, Teplice ve spolupráci s řediteli závodů M. Mojem a R. Vackem, na stavbě I/34 Stráž nad Nežárkou – Lásenice ve spolupráci se stavbyvedoucími V. Sirotkem a J. Hanouskem nebo na skládce v Sadově u Karlových Varů ve spolupráci s T. Beníškem z oddělení Recyklace). A pokud bude zájem ze strany staveb, jsme schopni jim poskytnout potřebné výstupy. Aktuálně řešíme pořízení adekvátního vybavení pro post procesové zpracování pořízených dat, abychom byli plně soběstační. PR fotografie náš dron taktéž hravě zvládne, ale určen je především pro fotogrametrii, monitoring a kontrolní činnost v rámci staveb.



MÁŠ NĚJAKOU VTIPNOU PŘÍHODU Z LÉTÁNÍ?

Vtipné je občas na stavbách to, že lidé vidí dron a chodí se ptát, jestli bych „je“ mohla vyfotit, protože si myslí, že dělám právě nějaké PR materiály.

UŽ VÍME, CO VŠE OBNÁŠÍ TVÁ PRACOVNÍ POZICE, ALE JAKÁ JSI VE SVÉM VOLNU? ČEMU SE NEJRADĚJI VĚNUJEŠ? STAVEBNICTVÍ JE NEKOMPROMISNÍ A PRACOVNÍ TEMPO V SEZONĚ BÝVÁ NÁROČNÉ. I TY SE MUSÍŠ POHYBOVAT NA STAVBĚ. DÁ SE ROLE MAMINKY I KOORDINÁTOR KY BIM ZVLÁDAT BEZ PROBLÉMŮ?

Nejraději se věnuji sportu, turistice, procházkám, péči o zahradu a mnoha dalším věcem, které jsem aktuálně z důvodů rodinné situace a pracovního vytížení musela odsunout do pozadí. Vzhledem k tomu, že mám malou dceru, se snažím veškerý volný čas věnovat jí a přiznávám se, že bez podpory rodičů, především mojí maminky, by byla situace o poznání náročnější. Práce, kterou zastávám ve firmě, si velice cením a je zároveň i mým koníčkem. Asi mi dá mnoho kolegů za pravdu, že je hezké vědět, že naše práce je přínosná a bude sloužit roky a všem.

DĚKUJI ZA ROZHOVOR.

Juraj Serva: V Žiline som našiel výborný kolektív



Zuzana Fabianová
vedúca obchodného oddelenia

Vo februári sa novým riaditeľom oblasti Sever v rámci Divízie dopravných a inžinierskych stavieb Swietelsky-Slovakia stal Juraj Serva. O jeho plánoch a víziách sme sa rozprávali krátko po jeho nástupe na čelo oblasti.

SÚČASŤOU SLOVENSKEHO STAVEBNÉHO TRHU STE UŽ DLHÉ ROKY. POZNÁME VÁS NAJMÄ Z PÔSOBNIA V SPOLOČNOSTIACH COLAS SLOVAKIA, CESTY NITRA A DOPRASTAV. MÁTE ZA SEBOU TEDA BOHATÉ MANAŽÉRSKE SKÚSENOSTI ALE AJ SKÚSENOSTI S RÔZNYMI DOPRAVNÝMI STAVBAMI. KTORÉ STAVBY SA STALI VAŠOU „SRDCOVKOU“?

Na túto otázku je veľmi ľahké odpovedať, nakoľko každá z nich zanechala vo mne skvelé spomienky a pozitívne emócie. Na prvom mieste je moja prvá „naozajstná“ stavba a to diaľničný privádzač Púchov. Okrem toho, že to bola moja prvá veľká stavba, stretli sme sa na nej neskutočná partia mladých technikov. Niektorých z nich som na moju veľkú radosť našiel po takmer dvadsiatich rokoch v spoločnosti Swietelsky. Ďalšou nezabudnuteľnou srdcovkou je rekonštrukcia Mierového námestia v Trenčíne. Bola to stavba, ktorá sa bežnému stavbárovi – cestárovi naskytne jeden až dvakrát krát za kariéru. Výsledok si odporúčam ísť pozrieť osobne do Trenčína, určite to stojí za to. Stavba získala trojnásobné ocenenie v súťaži Stavba roka a okrem iného aj hlavnú cenu. No a posledná srdcovka je výstavba vnútornej infraštruktúry pre továrňu Jaguar Land Rover v Nitre. Opäť to bola stavba, s ktorou sa človek nestretáva každý deň. Navyše to bolo priamo pre anglického investora, čo prinášalo každodenné stavbársko-manažérske výzvy. Dúfam, že ďalšia srdcovka bude práve tu, v spoločnosti Swietelsky.

DOČÍTALA SOM SA O VÁS, ŽE STE PRACOVALI AJ NA PROJEKTE OPRAVY CIEST V AZERBAJDŽANE. AKO SA VÁM PRACOVALO V TAKEJTO ĎAĽEJŠIEJ KRAJINE A ČO BOLO VAŠOU ÚLOHOU?

Dalo by sa povedať, že to bola stavba ako každá iná, ale samozrejme mala svoje špecifiká. Jedným z nich bola určite vzdialenosť od domova. Domov sa chodievalo raz za tri až štyri mesiace, takže to nebolo klasické „týždňovkárenie“. Komunikácia s investorom a dozorom prebiehala v ruštine a angličtine, takže to bola výborná jazyková škola. Zo Slovenska sme tam boli pomerne malý ale skvelý kolektív. Vzhľadom na nemožnosť doviezť do Azerbajdžanu slovenské kapacity, sa práce zabezpečovali projektovým riadením s lokálnymi dodávateľmi. Okrem toho Doprastav ako hlavný dodávateľ zabezpečoval aj projekčné práce, ktoré bolo nutné konzultovať a odsúhlasovať s miestnym ministerstvom dopravy.

OBLASŤ SEVER PÔSOBÍ NA SLOVENSKE UŽ DEVÄŤ ROKOV. NASTÚPILI STE TEDA DO ZABEHNUTEJ OBLASTI SO SKÚSENÝM TÍMOM KOLEGOV. AKÉ SÚ PRVÉ TÝŽDNE A MESIACE NA ČELE OBLASTI?

Jednoznačne pozitívne. V tomto mám asi v živote veľké šťastie, pretože som vždy počas pracovnej kariéry mal možnosť pracovať so super ľuďmi, a nie je tomu inak ani tu. Skutočne, aj v Žiline som našiel výborný kolektív a aj zopár ľudí, ktorých som mal možnosť poznať už predtým ako som



Ing. Juraj Serva

nastúpil. Taktiež musím poďakovať aj za dôveru a podporu manažmentu, s ktorou som sa stretol po nástupe na čelo oblasti.

PÔSOBNOSŤ VAŠEJ OBLASTI POKRÝVA TRI SAMOSPRÁVNE KRAJE – ŽILINSKÝ, BANSKOBYSTRICKÝ A VEĽKÚ ČASŤ TRENČIANSKEHO KRAJA. MÁTE K DISPOZÍCII OBAĽOVAČKU V MARTINE. AKÉ SÚ VAŠE PLÁNY? BUDE SA NA SEVERE VO VEĽKOM ASFALTOVAŤ?

Dúfam, že áno, aj keď obsiahnuť tri kraje s jednou „mašinou“ v Martine nie je celkom možné. Na druhej strane pevne verím, že

Swietelsky na Slovensku bude rásť a jedného dňa pribudnú nové obalovačky. Samozrejme, musíme byť dostatočne flexibilní a snažiť sa získať, čo najviac zákaziek. Mám zásadu, že každá zákazka stojí za to, aby sme sa o ňu zaujímali, či už sa jedná o jednoduchovku, alebo niekoľko miliónovú akciu. Alebo je to „cestárina“, ktorú mám najradšej, alebo most či inžinierske siete. Flexibilita a ochota vyjsť v ústrety zákazníkovi je to čo prináša firme úspech. Ale späť k otázke či budeme vo veľkom asfaltovať? Myslím si, že áno. Za posledné obdobie sa nám podarilo uspieť v niekoľkých asfaltérskych súťažiach a zároveň asfaltárskej práce a teda aj výrobný plán pre obalovačku Martin nám utešene rastie. Veľká vďaka patrí celej „cenárskej partii“ ako aj stavbyvedúcim.

NA AKÝCH ZÁKAZKÁCH MOMENTÁLNE PRACUJETE ALEBO ČO VÁS ČAKÁ V NAJBĽIŽŠOM OBDOBÍ?

V súčasnosti máme rozpracovaných niekoľko zákaziek pre Slovenskú správu ciest v Žiline, z ktorých nosná je stavba rekonštrukcia cesty I/59 Liptovská osada – Korytnica. Pre Žilinský samosprávny kraj realizujeme rekonštrukciu cesty II/520 Nová Bystrica. Máme rozrobené dve zaujímavé „asfaltovačky“ na Orave, a to v Trstenej a v Žaškove. Uspeli sme v dvoch tendroch pre Slovenskú správu ciest, keď sme obdržali akceptačné listy na stavby Kremnica a Rajec – Rajecká Lesná. Snažíme sa byť aktívni aj na poli súkromných investorov a robíme napríklad s fabrikou KIA a developerom KLM či s HSF System.



Pevne verím, že Swietelsky na Slovensku bude rásť a jedného dňa pribudnú nové obalovačky.

ČO BY VÁM VO VAŠEJ PRÁCI POMOHOLO?

„Jednu malú radu ti dám, poraď si sám.“ ... spieva Meko Zbierka, ale srandy bokom. Môj prístup k práci bol vždy založený na priateľských vzťahoch s ľuďmi, pohodovej atmosfére, férovosti, vzájomnej úcte a komunikácii. Takúto atmosféru som našiel aj v spoločnosti Swietelsky a v kolektíve na oblasti Sever. Pevne verím, že tento entuziazmus nás bude naďalej sprevádzať, a že Swietelsky-Slovakia porastie a zarádi sa na pevné miesto v rámci TOP stavebných firiem na Slovensku.

ABY SME SA NEROZPRÁVALI LEN O PRÁCI... URČITE STE POČULI, ŽE SWIETELSKÝ DBÁ AJ O ŠPORTOVÉ A SPOLOČENSKÉ VYŽITIE ZAMESTNANCOV A ORGANIZUJE OBLÚBENÉ ŠPORTOVÉ HRY, VEČIERKY A RÔZNE INÉ PODUJATIA. STE VIAC ŠPORTOVÝ TYP ALEBO PARKETOVÝ LEV?

Pár akcií vrátane športových hier som už mal možnosť zažiť a veľmi sa mi páčili. Ale určite som viac športový typ, rád vyskúšam každý nový šport a snažím sa pravidelne športovať. A nerád prehrávam.

ĎAKUJEM ZA ROZHOVOR, NECH SA VÁM AJ OBLASTI SEVER DARÍ.

SWIETELSKY stavební vstoupila na trh recyklace za studena



Ing. František Fryš
ředitel závodu

Novou součástí SWIETELSKY stavební je od tohoto hospodářského roku oblast Recyklace za studena, která spadá pod závod RECYKLACE, působící v rámci Divize silničního a inženýrského stavitelství. Závod RECYKLACE má pak ještě druhou oblast, a to oblast Drcení a třídění.

Základem oblasti Recyklace za studena se stala technologie, strojní vybavení a devět zaměstnanců jihočeské společnosti Balcar spol. s r.o. Pro ty z vás, kteří pamatujete začátky koncernu SWIETELSKY v ČR: jedná se o společnost našeho bývalého kolegy Jaroslava Balcara, který kdysi položil základy naší oblasti Český Krumlov a stál také u počátku existence obalovny v Kájově.

Jeho společnost v Česku patřila mezi průkopníky recyklace za studena na místě, s níž začala už v roce 2003. On sám působil jako partner ve více firmách, které se touto technologií zabývaly. Později se k činnosti společnosti Balcar přidala také stabilizace a zlepšování zemin, kde se používá podobné strojní vybavení. Obě tyto činnosti, respektive technologie, nyní společnost SWIETELSKY stavební převzala.

Považuji za velmi důležité, že k nám přešli právě zkušení zaměstnanci této firmy – obsluha dvou strojních sestav a zkušební technici. Nikdy jsem se netajil názorem, že největším bohatstvím každé firmy je její personál. Zkušení, pracovití a tvořiví zaměstnanci, které jejich práce baví a naplňuje. Přeji si, aby přechod pod SWIETELSKY proběhl hladce po všech stránkách, noví kolegové se u nás cítili dobře a sžili se s naší firemní kulturou. Tato pro nás nová technologie má stále větší a větší potenciál. Velkou logiku má právě to, že se konstrukční materiály z podkladních vozovkových vrstev, ale i zemní materiál v podloží či v místě stavby, použijí či znovupoužijí na místě samém a vhodnou úpravou, modifikací a doplněním se vylepší jejich vlastnosti.



Týn nad Vltavou: Stabilizace podloží haly prováděná pro kolegy z Divize pozemního stavitelství

Není potřeba pochybovat o kvalitě takto provedených úprav

Kvalitu a postup určuje nová norma ČSN 73 61 47 pro recyklaci za studena, která nahrazuje Technické podmínky TP 208. Technologie recyklace za studena vyžaduje diagnostiku, která na liniových stavbách musí samozřejmě postihovat zejména rozdílné vlastnosti materiálů v trase.

Recyklací odpadají nákladné a životní prostředí zatěžující kroky, jakými jsou odtěžení, odvážení a ukládání materiálu, a dochází k úspoře dnes čím dál vzácnějšího těžného či drceného přírodního kameniva. Šetří se náklady, zdroje, životní prostředí, vzniká méně odpadů, ubývá poplatků za uložení i za dopravu. Samozřejmě vše je ve vazbě na environmentální legislativu.

Recyklací nesnižujeme kvalitu, ani se nespokojujeme s „nouzovým“ řešením

Technologie recyklace na místě (či chcete-li za studena) je velmi vhodná u komplexních oprav či modernizací silnic nižších kategorií. Tedy u silnic II. a III. tříd, místních

a účelových komunikací, starých lesních a polních cest, které byly v době stavby prováděny například i dehtovými penetračními makadamy a následně opravovány dehtovými či asfaltovými nátěry kombinovanými s výpravami balenou směsí různé kvality a různými lokálními zástřiky s podcením a různě „divoce“ rozšiřovány a zesilovány. Tyto materiály by se dnes musely nákladně odvážet a ukládat jako nebezpečný odpad.

Taková porušená, neúnosná vozovka se strojně rozfrézuje a provede se záměs pojiva na bázi cementu či hydraulického směsného pojiva, cementu a asfaltové emulze atp. Volba pojiva je věcí zhotovitele a laboratoře. Úprava se provádí v tloušťce 150–300 mm. Je možné použít úpravu i bez přidání pojiva. Zhomogenizovat, reprofilovat, zhutnit a nahoru např. provést vyrovnávací podkladní, pak ložnou a krytovou vrstvu balené.

Recyklace vozovek je progresivní technologie dopravního stavitelství, která může

výrazně zlepšit stav silnic a cest. Ve srovnání s finančně náročnou klasickou technologií je efektivnější. Při stejném objemu investic lze opravit více kilometrů silnice za kratší dobu.

Využití nachází i v pozemním stavitelství

Technologie se používá nejen u stabilizací a zlepšování zemin ať už u aktivních zón, v podloží násypů či u vrstvených násypů u dopravních staveb. Používá se rovněž v pozemním a průmyslovém stavitelství při výstavbě průmyslových hal a při provádění hrubých terénních úprav pro obchodní a výrobní centra, kdy se místo náročné výměny velkých kubatur nevhodných zemin a jejich náhrady směsí lomového ka-

” Recyklací se šetří náklady, zdroje, životní prostředí, vzniká méně odpadů, ubývá poplatků za uložení i za dopravu.

mene či přírodních štěrkodrtí použije např. v tloušťce do 500 mm doplnění a zamíchání několika procent silničního hydraulického pojiva, dojde k urovnání a zhutnění. Tato vrstva poté několik dní vyzrává, samozřejmě při jisté vlhkosti.

Pokud se chceme chopit příležitostí, které nám současný stavební trh nabízí, musíme hledat a rozvíjet i nové obory, nové technologie. Recyklace za studena na místě je založena na druhotném využití materiálů v konstrukcích poškozených vozovek. Není to bezcenný odpad! Po roce 2030 navíc už nebude možné stavební odpad ukládat na skládky. Je proto nutné, abychom si už s předstihem zvyk-

li na to, že stavební „odpad“ na našich stavbách jde smysluplně a ekonomicky dále využít. Doufám, že nový závod RECYKLACE bude pro celou společnost SWIETELSKY zaslouženě přínosem.



Cvrcovice: Provedení recyklace za studena pro odštěpný závod Dopravní stavby STŘED

Vlastimil Petříček: Máme na to stát se lídrem železničního stavitelství



Ing. Michal Sirovátka
specialista marketingu

VLASTIMILE, NASTOUPIL JSI DO SWIETELSKY RAIL CZ NA POZICI OBCHODNÍHO ŘEDITELE. MŮŽEŠ NÁM PŘIBLIŽIT, CO VŠE MÁŠ V KOMPETENCI A JAKÁ JE PŘESNĚ TVÁ ROLE?

Řeším vše, co spadá do obchodní činnosti naší firmy, od zasmělnění drobných subdodavatelů přes korporátní dohody až po smlouvy s našimi investory. Je potřeba vyvednout tým lidí z obchodního a právního oddělení, který funguje naprosto fantasticky a s podklady od nich je moje role poměrně jednoduchá.

JAKÉ DŮVODY TĚ VEDLY K NOVÉMU ANGAŽMÁ? CO TĚ V NOVÉ POZICI NEJVÍCE BAVÍ A TĚŠÍ?

Všeobecně se ví, že jsem vlastnil firmu střední velikosti. Když ale přišla nabídka, která se neodmítá, prodal jsem ji a bylo potřeba zamyslet se nad tím, co dál. A koho jiného bych měl zvolit, než budoucí českou jedničku v železničním stavitelství a zároveň v tomto oboru evropského, možná i celosvětového, lídra? Volba byla tedy jasná.

Nejen trh, ale i já vnímám a oceňuji naši unikátní pozici. Naplňuje mě, že pracujeme s technologiemi, které na světě nikdo jiný nemá, že se podílíme na vývoji dalších technologií a udáváme železničnímu stavitelství směr. To mě na mé práci velmi těší.

ZMÍNIL JSI, ŽE JSI VLASTNIL FIRMU. V ČEM KONKRÉTNĚ JSI PODNIKAL?

Měl jsem stavební firmu, která podnikala ve stejném oboru, tj. převážně v železničním stavitelství. Moje společnost byla dokonce i v několika sdruženích s firmou SWIETELSKY Rail CZ. Když přišla nabídka od nadnárodní společnosti, vše jsem zvážil, a protože jsem obchodník a byl to pro mě z krátkodobého i dlouhodobého hlediska dobrý obchod, šel jsem do toho.

Řady společnosti SWIETELSKY Rail CZ posílil na pozici obchodního ředitele Vlastimil Petříček. V rozhovoru níže se můžete kromě jiného dočíst, co vše má Vlastimil za sebou nebo co nejraději dělá ve svém volném čase.

PROČ SI TEDY NEUŽÍVÁŠ ZASLOUŽENÉHO ODPOČINKU?

Asi proto, že mám obchod ve své DNA, je to můj životní postoj. Obchoduji snad úplně všude a při každé příležitosti, baví mě to. Odejít z téhle branže by mě mrzelo. Navíc v ní mám spoustu přátel, jak na straně investora, tak mezi konkurenty.

Když za mnou přišel jednatel Pavel Pechač, se kterým se znám dlouhou řadu let, s nabídkou spolupráce a představil mi své plány a vize, neváhal jsem. Každý, kdo se v našem oboru pohybuje, ví, na jaké úrovni se v železničním stavitelství pohybovaly firmy Skanska a Strabag, když v nich Pavel působil.

ZAZNAMENAL JSI VE SVÉ NOVÉ POZICI UŽ NĚJAKÝ KONKRÉTNÍ ÚSPĚCH?

Nic z toho, co se povedlo, nepovažuji za svůj úspěch, ale za kolektivní dílo. A podle mě se toho letos povedlo již poměrně dost. Máme v Čechách špičkové nové stroje, které se nám daří úspěšně provozovat. Přestože stejnými technologiemi disponuje i česká konkurence, přebírali jsme mnohé jejich výkony. A co víc – pomalu už přebíráme roli lídra.

Rekordní úspěchy v Čechách a nově i na Moravě zaznamenáváme v opravných pracích, tedy pracích pro oblastní ředitelství Správy železnic, objemově do 150 mil. Kč. U velkých projektů zatím čekáme na vyhodnocení jedné investiční akce v hodnotě 2,5 mld. Kč, kde jsme podali nejvýhodnější nabídku, a na dalších pracujeme.

CO SE TI NA NAŠÍ SPOLEČNOSTI NEJVÍCE LÍBÍ? POZORUJEŠ NĚJAKOU NAŠÍ KONKURENČNÍ VÝHODU?

Na to jsem již víceméně odpověděl výše. A až se nám podaří stabilizovat výrobní týmy, troufám si tvrdit, že nebudeme mít konkurenci!



JAKÉ NEJVĚTŠÍ PŘÍLEŽITOSTI A HROZBY VIDÍŠ NA ČESKÉM TRHU?

Nápady a vize samozřejmě máme, ale nerad bych o nich otevřeně mluvil, protože konkurence nikdy nespí. Obavy mám především z celosvětové ekonomické recese, která nás určitě čeká, a protože naším hlavním investorem je stát, určitý počet investic bude omezen. Je ovšem jen na nás, jak si s tím dokážeme poradit.

CO NEJRADĚJI DĚLÁŠ VE SVÉM VOLNÉM ČASE?

Rád cestuji a poznávám nové země, kultury, gastronomii. Zatím vede Asie, ale ještě jsem nebyl v Jižní Americe, tak uvidíme. No a samozřejmě musím zmínit sport – aktivně hraji tenis a boxuji.



Digitalizace na stavbách nám přinese větší efektivitu a přesnost



Ing. Tomáš Katolický
koordinátor BIM

Úsek digitalizace a kybernetické bezpečnosti na naše stavby úspěšně nasazuje digitální nástroje, které slouží zejména ke zjednodušení a přehlednosti práce stavbyvedoucích.

Nástroje jsou vhodné na malé, střední i velké zakázky, ať už se jedná o průmyslové, bytové či administrativní objekty.

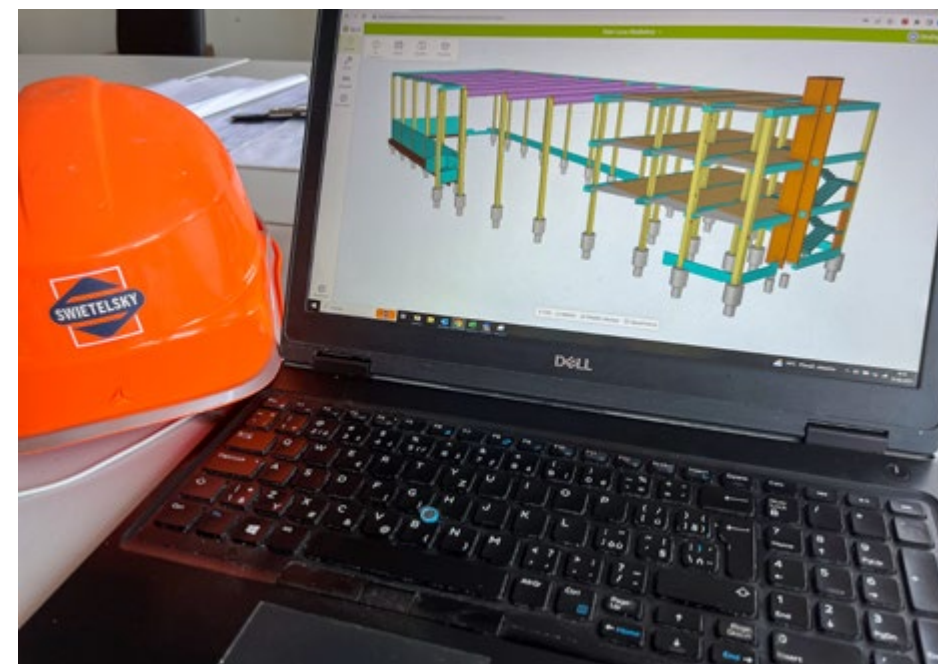
Požádali jsme stavbyvedoucí o zpětnou vazbu a zeptali se jich, jak nástroje používají, jaké výhody to přináší a s čím se potýkají.

ING. ONDŘEJ FRYČ, STAVBYVEDOUČÍ OZ PS ZÁPAD – GIAN LUCA, MODLETICE:

„Za stavbu Gian Luca v Modleticích musím ocenit fungování programu Dalux a jednoduchý přístup k výkresové dokumentaci kdykoliv na stavbě. Program s ohledem na aktuální průběh naší stavby využíváme především při prohlídce stavby a konzultacích se subdodavateli ohledně dispozičního řešení. Jsem toho názoru, že plné využití tohoto softwaru najde uplatnění v pozdější fázi realizace stavby, kdy bude potřeba řešit konkrétní vizuální detaily a následně dojde k odstraňování finálních vad a nedodělků. Osobně vidím problém v součinnosti našich subdodavatelů. Tomu by ale mohla napomoci připravovaná úprava Všeobecných smluvních podmínek Swietelsky, která bude zahrnovat povinnost subdodavatelů tento software na naši žádost používat.“

MARTIN JUHAŇÁK, STAVBYVEDOUČÍ OZ PS JIH – ROHDE SCHWARZ, VIMPERK:

„Digitální nástroj nám byl nápomocen v mapování skutečného stavu stavby, kdy poměrně jednoduchým a funkčním způsobem zaznamenává požadované skutečnosti. Strukturalizuje komunikaci jednotlivých dílčích účastníků stavby, protože poskytuje přehledné a dobře využitelné informace. Tvořil osnovu zaznamenávaných změn a prací nad rámcem SoD. Přes počáteční nedůvěru se stal systém Dalux intuitivním, používaným a uživatelsky příjemným nástrojem pracovních dní.“



ING. RADSLAV PIVOŇKA, STAVBYVEDOUČÍ OZ PS STŘED – BD LIHOVARSKÁ, PRAHA:

„Jedním z hlavních přínosů je schopnost umožnit stavebníkům a technikům mít projektovou dokumentaci k dispozici kdykoliv a kdekoliv, a to díky integraci s mobilními zařízeními. To eliminuje potřebu nosit stohy papírů a umožňuje okamžitý přístup k potřebným informacím. Systém také umožňuje snadné zadávání vad a nedodělků s fotodokumentací, což výrazně usnadňuje proces identifikace a řešení problémů nejen v aktuálním čase, ale i v budoucím procesu reklamačních řízení.“

PETR MICHÁLEK, STAVBYVEDOUČÍ OZ PS ZÁPAD – LA LORRAINE, KLADNO:

„Dalux používáme ve 3D na notebooku, kde si s ohledem na špatnou kvalitu PD od projektantů různě doměřujeme dílčí

rozměry, získáváme údaje o výztuži monolitických konstrukcí, jelikož často chybí ve výpisu výztuže nějaké položky apod. Dále ho využíváme v mobilní aplikaci pro zobrazování 2D výkresové dokumentace přímo na stavbě, kdy často potřebujete nahlédnout do výkresů a tím si ušetříte kroky ze stavby do kanceláře a zpět.

Nynější nástroje zatím ovšem nejsou aplikovatelné pro komunikaci s velkou částí dodavatelů. Primárně si myslím, že by měla být věnována pozornost tomu, jak dostat k dodavatelům tento druh zdroje informací a komunikace, a posléze propojit dodavatele s námi jako generálním dodavatelem.“

Pro krále světa kostiček provádíme úpravy skladové haly

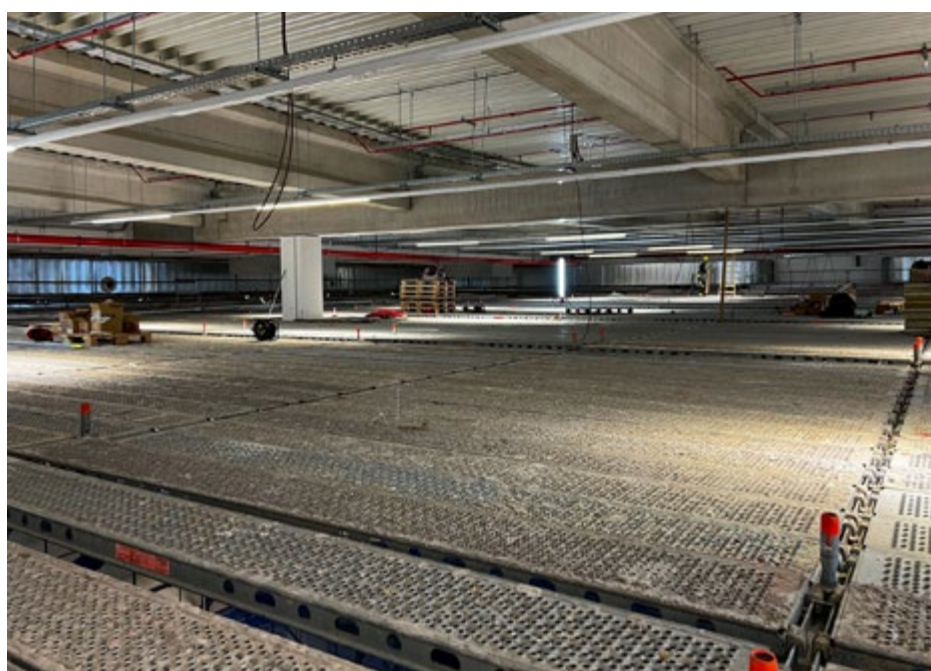


Ing. Ondřej Krejčí
ředitel závodu

V průmyslové zóně Kladno-jih jsme 5. června dokončili druhou ze tří etap stavebních úprav skladové haly společnosti LEGO Production s.r.o., které se tím navýší skladovací kapacita.

Poslední etapa započala 21. června a bude zrealizována do konce srpna tohoto roku.

„Každá zakázka, probíhající u investora bez přerušení provozu, je specifická a musí se dobře připravit. A tady to platí dvojnásob. Vše je třeba pečlivě naplánovat, zkoordinovat a v dostatečném předstihu nahlásit rozsah a termíny prací objednateli, aby se na ně výroba měla čas připravit,“ říká Ing. Jakub Grégr, vedoucí stavby závodu Pozemní stavby PRAHA. Dále je nutné zajistit prachotěsné oddělení pracoviště od okolních objektů, aby nedošlo ke znečištění a kontaminaci vyráběných produktů, a v neposlední řadě je zde extrémní důraz na dodržování zásad bezpečnosti práce. Kromě našich mistrů a techniků BOZP je totiž celý komplex pod permanentním dohledem kamer a bezpečnostních techniků LEGO.



Protože většina prací probíhá pod stropem ve výšce přibližně 13 m nad podlahou, bylo nutné zbudovat napříč halou prostorové lešení o celkovém objemu 62 516 m³, na kterém se celá realizace odehrává. Úpravě samotných rozvodů SHZ a elektroinstalace předcházela demontáž minerálních podhledů nad prostorem skladovacích regálů, které jsou na hraně zbylého podhledu ukončené novým sádkartonovým čelem. Dále byla přeložena páteřní trasa potrubí vzduchotechniky, která by jinak byla v kolizi s manipulačními vozíky při zakládání zboží. Tímto vznikl nový prostor pro užití vyšších a delších regálových řad a navýšení skladovacích paletových míst. Zároveň byl modernizován systém EPS a osvětlení v objektu, které bylo zprovozněno v roce 2016.

Jelikož jde o nemalý objem prací, navíc bez možnosti omezení výroby, bylo nutno

provedení části prací soustředit do povánočního období na přelomu loňského a letošního roku, kdy měla továrna LEGO vánoční odstávku.

„Pro nás to byly naopak hektické dny, kdy jsme museli zvládnout maximum prací v omezeném čase. Svátky nesvátky, ať už vánoční nebo novoroční. Už je to dost s odstupem, ale když si na toto období vzpomenu, všem kolegům i zhotovitelům, kteří svátky místo s rodinami trávili na stavbě, ještě jednou velmi děkuji,“ říká Martin Faíř, ředitel oblasti závodu Pozemní stavby PRAHA.

LEGO Production s.r.o. patří na Kladensku mezi největší zaměstnavatele.

Dánská LEGO Group, jejíž je LEGO Production s.r.o. součástí, je třetím největším výrobcem hraček na světě. V rámci

myšlenky učení hrou přináší herní zážitky a výukové materiály dětem ve více než 130 zemích.



Při rekonstrukci Zlíchovského tunelu nás čekaly komplikace



Bc. Věra Bláhová
vedoucí obchodního oddělení závodu

Oblast Praha závodu Dopravní stavby STŘED získala v dubnu letošního roku zakázku, spočívající v obnově asfaltových vrstev v pražském Zlíchovském tunelu o celkové ploše 5200 m².



Vídeo o stavbě najdete na našem YouTube kanálu SWIETELSKY v ČR, použijte QR kód.

Zakázku vypsal Technická správa komunikací hl. m. Prahy. Předmětem prováděných prací bylo ofrézování a následná pokládka 10 cm asfaltových vrstev včetně následné obnovy vodorovného dopravního značení.

Zajímavostí této stavby bylo použití nové technologie – tzv. lepeného vodorovného dopravního značení z 3M pásky přímo po pokládce ohrubné vrstvy. Páska se pokládá při teplotě 50 °C. Výhodou této technologie je, že nahrazuje barvu i plast zároveň. Pásku je možno pojiždět hned po odstranění dopravně-inženýrských opatření a její životnost činí dle výrobce minimálně 10 let. Zároveň poskytuje 6krát vyšší svítivost za zhoršených klimatických podmínek.

Stavba byla rozdělena na 3 etapy. I. etapa byla zahájena v pátek 28. dubna v 18 hod. a dokončena v pondělí 1. května ve

14 hod. Byly během ní naplánované práce v pravém jízdním pásu ve směru do Prahy i z Prahy. Bohužel tuto etapu provázely problémy, které bylo nutné operativně řešit. Nejprve TSK Praha nevypnula čidla hlásící požár a následně stavbu zkomplikovalo špatné počasí. Přes Prahu se přehnalo několik bouřek, které naše práce ovlivnily i přesto, že šlo o práce v tunelu. Vzhledem k tomu, že střed tunelu je v úžlabí, voda z bouřek stékala do tunelu z obou stran a komplikovala průběh stavby. Většina prací I. etapy byla prováděna v nočních hodinách (fréza, dobourání okolo vpustí, rektifikace, čištění a postřik) a následně byla v ranních hodinách zahájena pokládka asfaltových vrstev.

II. etapa v období 12.–14. května byla prováděna pouze v levém jízdním pásu směrem do Prahy. III. etapa proběhla další týden, o víkendu 19.–21. května,

a to v levém jízdním pásu směrem z Prahy. Všechny etapy stavby byly prováděny v nočních víkendových hodinách, a proto patří velké poděkování vedoucímu stavby Michalu Koubkovi za skvělé naplánování stavby, mistrům Lukáši Příbylovi za pokládku asfaltových vrstev a Marcelu Šestákovi a jeho přípravné četě za precizní práci před pokládkou asfaltových vrstev.

Příjemnou tečkou za touto zakázkou bylo uznané zhodnocení dobře odvedené práce zástupcem investora TSK, investičním náměstkem Ing. Josefem Richtrem. I přes zmíněné komplikace byla zakázka standardně provedena ve vysoké kvalitě, čímž oblast Praha znovu potvrdila svou vysokou profesionalitu.

Prestupný terminál vo Veľkých Levároch je otvorený



Zuzana Fabianová
vedúca obchodného oddelenia

Obyvatelia a návštevníci obce Veľké Leváre na Záhorí môžu využívať moderný prestupový terminál. Spolu so záchytným parkoviskom slúži ako prestupový bod medzi individuálnou, vlakovou, autobusovou a cyklistickou dopravou.

Slávnostného strihania pásky sa v druhej polovici júna 2023 zúčastnili predsa Bratislavského samosprávneho kraja Juraj Droba, starosta obce Veľké Leváre Richard Nimsch a riaditeľ oblasti Juh Juraj Marko z Divízie dopravných a inžinierskych stavieb Swietelsky-Slovakia.

Na projekte modernizácie infraštruktúry verejnej osobnej dopravy vo Veľkých Levároch začali naši kolegovia z Oblasti Juh pracovať ešte v októbri 2022. Realizovali sme rekonštrukciu existujúceho prestupového bodu, vybudovali 38 nových parkovacích miest, prístrešok pre parkovanie bicyklov a nové obratisko pre autobusy s nástupnou zástavkou. Nechýba ani elektronický informačný panel zobrazujúci časy odchodov vlakov a autobusov.

Súčasťou projektu bola aj rekonštrukcia prístupovej komunikácie k železničnej stanici, vybudovali sme nové chodníky s bezbariérovým prístupom, verejné osvetlenie a celý priestor terminálu monitoruje nainštalovaný kamerový systém.

Realizované nové dopravné riešenie územia zvyšuje bezpečnosť a komfort všetkých účastníkov cestnej premávky a moderný prestupový terminál zvyšuje úroveň a kultúru cestovania a pomáha odľahčovať preťažené cesty v Bratislavskom kraji.

Investor, obec Veľké Leváre, získal finančné prostriedky na rekonštrukciu prestupového terminálu z Integrovaného regionálneho operačného programu v objeme takmer 400 tis. EUR.



Dve nové cyklotrasy na Slovensku už slúžia verejnosti



Zuzana Fabianová
vedúca obchodného oddelenia

Už túto letnú sezónu môžu návštevníci Ružínskej priehrady využívať nový cyklochodník. Spoločný chodník pre cyklistov a peších zabezpečí ich bezpečný pohyb a prejazd popri rieke Hornád mimo frekventovanej cesty II. triedy.

Projekt Košického samosprávneho kraja v hodnote viac ako 700 tis. EUR, financovaný z Integrovaného regionálneho operačného programu, rieši výstavbu spoločného chodníka pre peších a cyklistov, ktorý prechádza katastrálnym územím obce Margecany. Celková dĺžka cyklochodníka je 364 metrov a jeho súčasťou je aj oceľová lávka, preložka nadzemného vedenia a cyklistické značenie. Komunikácia pre cyklistov a peších začína na cykloturistickej trase v mieste existujúcej obslužnej komunikácie Slovenského vodohospodárskeho podniku, š.p. pri vodnej nádrži Ružín. Trasa je odklonená od pôvodnej komunikácie a stúpa smerom k ceste II/547 ponad oporné múry a ďalej pokračuje popri ceste II. triedy, poza autobusovú zastávku k priechodu pre chodcov. Cyklochodník je lemovaný betónovým obrubníkom.



Celú stavbu realizovala Divízia dopravných a inžinierskych stavieb Swietelsky Slovakia, Oblasť Východ. Stavebné práce začali v decembri minulého roka a dokončenú zákazku sme odovzdali investorovi ešte pred letnými prázdninami.

Technické údaje	
Dĺžka trasy	364,07 m
Dĺžka lávky	142,57 m
Smerové oblúky	Rmin=3,0m, Rmax=150 m
Výškové oblúky	Rmin=50m, Rmax=3000 m
Pozdĺžny sklon	Smin=0,5%, Smax=8,0%
Priečny sklon	jednostranný 2,0%

CYKLOTRASA HOLÍČ-SKALICA

Prvý júnový deň, presne na Deň detí, sme oficiálne odovzdali novú cyklotrasu medzi Holíčom a Skalicom. V obľúbenom cykloturistickom regióne tak pribudlo ďalších 3,2 km cyklotrás.

Slávnostného prestrihnutia pásky sa zúčastnili primátor mesta Holíč Zdenko Čambal, primátorka Skalice Oľga Luptáková, zástupcovia obcí Vrádište a Kátov a riaditeľ oblasti Juh Juraj Marko z Divízie dopravných a inžinierskych stavieb Swietelsky-Slovakia.

Výstavba cyklotrasy pozostávala z dvoch etáp. Prvá časť cyklotrasy je situovaná v katastrálnom území Holíč a Kátov. Celková dĺžka trasy je 2,372 km a súčasťou je lávka pre cyklistov cez rieku Chvojnica, chránené parkovisko pre bicykle (bike and ride) a nové verejné osvetlenie pri priechodoch pre

chodcov a cyklistov. Napája sa na cykloturistické trasy v regióne, na Záhoriskú cyklo-magistrálu, na cyklotrasu vedúcu popri rieke Morava – Vytržina a na spojku na Baťovu kanál. Druhá časť cyklotrasy je situovaná prevažne v extraviláne mesta Skalice. Dĺžka druhej časti cyklotrasy je 0,835 km a slúži na prepojenie a predĺženie existujúcich cykloturistických trás v lokalite mesta Skalice a rekreačnej oblasti Skalické rybníky.

Nová cyklotrasa je súčasťou projektu Rozvoj cezhraničnej siete cyklotrás pri Baťovom kanáli a v regióne Záhorie, ktorú realizuje Združenie obcí CykloEko. Zakladateľmi združenia sú mestá Holíč a Skalica a obce Kátov a Vrádište. Projekt je financovaný zo zdrojov EÚ.

Stavbu cyklotrasy realizovala Divízia dopravných a inžinierskych stavieb, oblasť Juh. Stavebné práce začali v septembri minulého roka a dokončenú zákazku sme in-

vestorovi odovzdali v plánovanom termíne, ešte pred zahájením letnej sezóny.



Nový areál předního českého výrobce zahradní techniky vyrostl za 12 měsíců



Ing. Pavel Rouha
ředitel odštěpného závodu

Odštěpný závod Pozemní stavby JIH, oblast Jižní Čechy, během 12 měsíců zrealizoval pro společnost MOTOR JIKOV GREEN nový výrobní a obchodní areál v Homolích u Českých Budějovic, a to na téměř dvouhektarovém pozemku se zastavěnou plochou 2400 m².

Přední český výrobce zahradní techniky tak získal moderní zázemí pro montáž, prodej a servis. Součástí stavby jsou skladové a kancelářské prostory. Pro MOTOR JIKOV GREEN, který svou činnost zahájil v roce 2012, se jednalo o největší investici v jeho dosavadní historii.

Stavební práce byly zahájeny v loňském roce a letos v květnu byla stavba dokončena. Jedná se o jednopodlažní halový objekt, který je rozdělen na několik částí s vestavky pro zkušebny a sklady, včetně vestavěné dvoupodlažní administrativní části se sociálním zázemím. Výrobní hala je trojlodní s osovými vzdálenostmi 2 × 15 m a 10 m. Do části haly je vestavěno dvoupodlažní administrativní centrum 17 × 15 m včetně sociálního zázemí pro zaměstnance. Základy haly jsou provedeny jako vrtané širokoprofilové piloty ukončené hlavicí s kalichem pro uložení sloupů a základových prahů. Hlavní konstrukční systém haly je železobetonový prefa skelet. Na sloupech jsou uloženy železobetonové vazníky (proste nosníky, po obvodu objektu je skelet zavětrován železobetonovými ztužidly).

Střecha je sedlová a částečně pultová. Všechny dešťové vody jsou odváděny do žlabů po obvodu objektu a dále svody do dešťové kanalizace. Konstrukce střechy halové části je tvořena železobetonovými vazníky, osazenými na sloupy. Na vazníky je položen nosný profilovaný plech pro standardně skládaný střešní plášť. Střešní plášť je tvořen z parozábrany, skládané tepelné izolace tl. 180 mm a mechanicky kotvené PVC fólie. V části střechy na halové části jsou osazeny pásové světlíky s integrovanými větracími klapkami, pomocí kterých je zajištěno přirozené větrání prostor.



Obvodový plášť je tvořen PU panely tl. 100 mm, kotvenými ke sloupům nosné konstrukce. Spáry jsou překryty systémovými klempířskými prvky. Podlahová deska tl. 200 mm je z drátkobetonu se vsypem, s vloženou tepelnou izolací z extrudovaného polystyrenu a opatřená izolací proti zemi vlhkosti a pronikání radonu z podloží.

V prostoru vnitřní administrativní části jsou roštové příčky s výplní ze sádkartonových desek, mezi požárními úseky s požadovanou požární odolností. Jednotlivé výrobní prostory a skladová část jsou rozděleny stěnami z PU a PIR panelů a pro obslužnost vnitřních prostor jsou osazena rolovací fóliová vrata v kombinaci s požárními rolovacími uzavěry.

Patrový administrativní vestavek slouží pro kanceláře, zasedací místnost a jsou zde umístěna i sociální zařízení. Je tvořen železobetonovými průvlaky uloženými na železobetonových prefabrikovaných sloupech. Na tyto průvlaky jsou uloženy předepjaté dutinové stropní panely SPIROLL. Okna jsou plastová, vstupní dveře do objektu hli-

nikové a únikové dveře z hal ocelové. Zdrojem tepla pro administrativní část je vlastní teplovodní plynová kotelna a vytápění ve výrobní hale zajišťují teplovzdušné elektrické zářiče.

Hala byla realizována včetně vzduchotechniky, chlazení, měření a regulace, elektroinstalace, zdravotně technických instalací, zařízení pro odvod tepla a kouře. Proběhla též výstavba přípojek, zpevněných ploch, oplocení a areálového odvodnění.

Pro celkový průběh stavby byla důležitá včasná dohoda s klíčovými subdodavateli, aby si zajistili své kapacity na požadovaný termín. Vzhledem k nedávné zkušenosti s turbulencí cen materiálů se v předstihu objednávaly třeba prefabrikované konstrukce a ocelové prvky, střešní trapézové plechy nebo sendvičové panely na opláštění haly. Náš závod jako vždy udělal maximum pro to, abychom v komplikované době stavbu zvládli ke spokojenosti investora, což se nám, myslím, podařilo. Všem děkuji za příkladnou spolupráci.

Most nad dálnicí D3 prochází rekonstrukcí



Michal Blahovič
výrobní ředitel závodu

Koncem května zahájil náš závod MOSTY rekonstrukci nadjezdu, který nad dálnicí D3 převádí silnici II/603 mezi obcemi Vitín a Ševětín nedaleko Českých Budějovic. Na základě smlouvy s investorem, kterým je Jihočeský kraj, bude stavba zprovozněna do konce listopadu 2023.

Stávající most je založen na velkopřůměrových pilotách, spodní stavbu tvoří železobetonové opěry s křídly a pilíři kruhového průřezu. Prostřednictvím hrncových ložisek je na spodní stavbu uložena nosná konstrukce o třech polích, která je tvořena dodatečně předepjatými prefabrikovanými segmenty spřaženými železobetonovou deskou. Levá chodníková římsa je osazena zábradlím a ocelovým svodidlem. Na pravé římsě je zábradelní svodidlo a pod římsou je osazen truhlíkový odvodňovací žlab.

V rámci rekonstrukce dochází k odstranění stávajících konstrukčních vrstev vozovky a mostního příslušenství, kompletní demolici říms, vybourání mostních závěrů, odstranění spřahující desky a částečnému ubourání

opěr. Ubourané části opěr se nahradí novými, provede se nová spřahující deska nosné konstrukce, hydroizolační systém, osadí se nové mostní dilatační závěry, nové přechodové desky, vybetonují se železobetonové římsy, které se osadí záchytným systémem, a provede se pokládka konstrukčních vrstev vozovky. Hrnčová ložiska na opěrách a pilířích budou repasována. Ponechané železobetonové části mostu budou celoplošně otryskány, kritická místa ručně osekána, poškozená betonářská výztuž ošetřena a plochy kompletně sanovány.

Před zahájením bouracích prací musela být po obou stranách mostu zřízena podvěsná konstrukce, chránící dálnici D3 před případným pádem částí demolovaných kon-

strukcí. Stavební práce jsou komplikovány především dopravními opatřeními. Je nutné minimalizovat omezení provozu na dálnici D3 a především splnit požadavek na průjezdnost mostu během celé výstavby, přičemž na již tak úzkou komunikaci je navíc sveden provoz objízdných tras okolních staveb.

Nyní ke konci června je provedena demolice konstrukcí na levé polovině mostu a probíhá betonáž jednotlivých etap spřažené desky nosné konstrukce. Ačkoliv na této stavbě máme k dispozici původní dokumentaci stávajícího mostu, dalo by se říct, že bourací práce jsou obvykle takovou „pitvou mimozemšťana“ – je překvapením, co vše uvnitř najdete...



Sklad chemikálií vyžaduje spolehlivá protipožární opatření



Ing. Martin Hradecký
ředitel oblasti

Ta je jedním z hlavních distributorů chemikálií, zaměřujících se na střední Evropu. Svůj úspěch přikládají efektivnímu logistickému zázemím a vybavení, od manipulace s tekutými chemikáliemi, napojení na železnici až po klimatizované sklady pro balené produkty.

Zakázka byla zajímavá a odlišná od jiných tým, že se nejednalo o běžnou halu opláštěnou lehkými izolačními sendvičovými panely (například KINGSPAN), ale s ohledem na skladovaný sortiment chemického průmyslu šlo v podstatě o betonový prefa „bunkr“ s velmi vysokými nároky na požární zabezpečení a zabezpečení objektu proti výbuchu. Konstrukčně se tedy jednalo o betonový prefabrikovaný skelet opláštěný betonovými sendvičovými panely a zastřešený betonovými panely Spiroll s administrativní přístavbou.

Vlastní objekt je rozčleněn na velkou skladovací halu, ze které je přístup do 8 samostatných betonových kobek, rozčleněných dle druhu skladovaných chemikálií, kdy každá z kobek má vlastní protipožární padací uzávěry a odtahové potrubí. Vše je napojeno na požární signalizaci (EPS) a zároveň i na čidla zjišťující výpary, aby při jejich určité koncentraci došlo ke spuštění odtahu vzduchu a uzavření zasaženého prostoru. Součástí dodávky byla i dodávka pěnového samočinného hasičiho zařízení (SHZ), včetně strojovny a zásobníků dvou druhů pěny, napojeného rovněž na řídicí systém EPS. Signály z EPS jsou následně odesílány na centrální pult hasičského záchranného sboru Středočeského kraje.

Samotná hala včetně kobek má výšku 11,5 m pod vazníky, kdy do výšky 10 m je zbudován regálový systém od firmy Jungheinrich. Z tohoto důvodu bylo nutné dodržet rovinnost podlah. Takto provedená podlaha byla předávána i s VDM měřícím

Oblast Hradec Králové závodu Pozemní stavby STŘED dokončila k datu 28. února 2023 zakázku „Rozšíření areálu DONAUCHEM“ v Nymburku. Jednalo se o výstavby nové skladové haly a k ní příslušných obslužných komunikací v areálu investora, tedy společnosti DONAUCHEM.

protokolem. Podlahy byly opatřeny epoxidovou stěrkou, a to jak normální, tak i antistatickou s uzemněním jednotlivých regálů.

Již ve fázi výběrového řízení jsme investorovi navrhli variantní řešení realizace spodní stavby. S jeho souhlasem pak došlo ke změně technologií spodních vrstev u konstrukce podlah, kdy bylo nově počítáno s námi navrženým postupem, tedy 100% recyklačním materiálem. Veškerý vybouraný betonový materiál byl předrcen, promíchán s odtěženou zemínou a upraven pomocí pojiv. Tato vrstva tvořila podloží pod drátkobetonovou podlahou, a to tak, aby bylo pod podlahu doplněno už jen 100 mm vrstvy šterkového násypu + 30 mm vyrovnávací vrstvy lomového prachu (namísto 800 mm drahého šterku). Touto změnou konstrukcí vrstev bylo dosaženo pevnosti na zemní desce od 120 do 135 MPa při poměru modulů přetvárnosti do 2,3 – což výrazně převýšilo požadavky projektanta.

Atypické bylo rovněž provedení kanalizace objektu, kdy veškeré rozvody jsou z kameniny a jsou napojeny na zachytňné jímky, umístěné v jednotlivých kobkách a v samotné hale. Rovněž vlastní kolaudační řízení bylo s ohledem na bezpečnost a požadavky HZS ČR velkou výzvou, a to především pro dodavatele EPS. EPS je napojena dálkovým přenosem na centrální pult ochrany. Vzhledem k charakteru skladovaného materiálu (louhy, kyseliny, těkavé látky atd.) a jeho přesného adresného umístění v jednotlivých kobkách je nutná přesná adresnost jednotlivých čidel, a to z důvodu rozdílných postupů při zásahu HZS právě s ohledem na charakter skladovaného materiálu.

Přejeme si, aby veškerá tato náročná bezpečnostní opatření nebyla nikdy v provozu použita a byla jen pravidelně kontrolována.



Nová karavanová stání od června vítají první návštěvníky



Bc. Věra Bláhová
vedoucí obchodního oddělení závodu

Součástí odštěpného závodu Dopravní stavby STŘED je již rok oblast Příbram, která koncem května dokončila jeden ze svých projektů – zpevněná parkovací stání pro karavany ve volnočasovém areálu Nový rybník v Příbrami.



Tento projekt zahrnoval i další navazující stavební práce, které výrazně pomohou zlepšit a obohatit zázemí pro návštěvníky areálu. Stavba je součástí větší investice, která kromě parkovacích stání obsahuje nové chaty, pračkomat a likvidaci tzv. šedých vod z karavanů.

Prvním krokem realizace bylo narovnění terénu ve třech úrovních. Po skrytce ornice a vykácení vzrostlých stromů byly provedeny zemní práce, při kterých bylo zastiženo neúnosné podloží, a proto bylo přistoupeno k výměně. Tímto opatřením se podařilo na dříve málo využívaném místě vytvořit funkční prostor, který splňuje současné vysoké nároky návštěvníků i provozovatele. Výstavba opěrných zdí podle návrhu statika na základě inženýrsko-geologického průzkumu pak zajistila stabilitu terénu a zároveň zvýšila estetickou hodnotu této části areálu. Opěrné zdi jsou navrženy jako kombinace železobetonového monolitu

a zdi z tvárnic, tzv. ztraceného bednění. Obě zdi jsou plošně založeny a jejich celková délka je 96,7 m. Osazeny jsou lakovaným zábradlím.

Hlavním prvkem projektu byla výstavba zpevněných parkovacích stání pro obytné vozy. Na osmi nově vzniklých místech byly použity moderní plastové zatravnovací tvárovky, které umožňují nejen efektivní odvodnění, ale také minimalizují negativní dopad na okolní přírodu. Jsou prosypány vysoce humózní zemínou a zatravněny. Tento prvek zvyšuje komfort a dostupnost pro příznivce karavaningu, kteří nyní mají v areálu kvalitní a pohodlné zázemí nejen pro parkování, ale také pro základní údržbu a provozní úkony. Každý karavan lze připojit do elektrorozvaděče, jelikož na místě byla vybudována elektroinstalace.

Všechny zmíněné práce byly samozřejmě provedeny s maximálním důrazem na kvali-

tu a pečlivé dodržení požadavků zadavatele, včetně nadstandardní poptávky po rychlejším dokončení. Díky mimořádnému úsilí se našim kolegům podařilo dobu výstavby zkrátit o měsíc, což představuje úsporu jedné čtvrtiny plánované doby výstavby. Investor tak mohl převzít dílo bez vad a nedodělků již 31. května a provoz slavnostně zahájit v rámci oslav Dne dětí.

Dokončení této fáze rekonstrukce volnočasového areálu Nový rybník představuje důležitý krok ke zvýšení jeho atraktivity jak pro místní obyvatele, tak především pro návštěvníky Příbrami. Těm se nyní nabízí možnost přespat v příjemném prostředí rekreačního areálu s kvalitním zázemím, srovnatelným s moderními evropskými autokempy.

V Brně vzniká nová dominanta města



Bc. Jaromír Baláž
jednatel JB Stavební

Po více jak roce a půl můžeme za JB Stavební s radostí konstatovat, že vlastní realizace polyfunkčního objektu Nad Arborem v Brně získává hmatatelné obrysy.

S přípravou výstavby tohoto luxusního objektu a jedné z nejvyšších budov města jsme ve spolupráci s klientem – společností Properity – započali již v roce 2021, a to projektovou a legislativní činností. Během ní jsme se museli vyrovnat s mnoha technickými a administrativními těžkostmi.

Nicméně na konci roku 2021 započala JB Stavební se zemními pracemi, které spočívaly v přípravě území většího než klasické fotbalové hřiště a hloubkou zakládání přesahujícího 7 m v celé ploše. Vytěženo a odvezeno bylo více jak 42 000 t zeminy. Následně bylo možné zahájit výstavbu vlastního objektu, který bude po dokončení mít dvě plnohodnotná podzemní podlaží sloužící pro komfortní parkování rezidentů. Novostavba je pak dále tvořena spodním sedmipodlažním „podstavcem“ polyfunkčních prostor, který bude doplněn obytnou věží o 17 poschodích. Každá z bytových jednotek v této věži poskytne svým budoucím majitelům jedinečný panoramatický výhled na moravskou metropoli.

Vlastní objekt je realizován jako železobetonový skelet s cihelným nosným a obvodovým pláštěm se založením na pilotách. Objekt je jedinečný nejen svojí výškou a architekturou typickou pro Brno, ale také svými technologiemi. Nízkoenergetická ná-



vizualizace

ročnost a kvalita použitých materiálů jsou samozřejmostí, důležité je ale také zdůraznit ekologický způsob vytápění a chlazení objektu, který je kombinací centrálního zdroje z městské teplárny, tepelných čerpadel a fotovoltaické elektrárny.

U tohoto projektu nesmí být opomenuta lokalita, do které je celý objekt zasazen. Jedná se o zcela výjimečnou lokalitu města Brna na rozmezí městských částí Královo pole, Černá pole a Lesná. Svůj název projekt získal díky praktickému sousedství s Botanickou zahradou a arborem Mendelovy univerzity v Brně. Dopravní a občanská vybavenost je samozřejmostí tohoto lu-

xusního projektu, zahrnujícího více jak 200 bytových jednotek všech kategorií a přes 2000 m² komerčních ploch.

Rád bych u prezentace tohoto projektu za více než 1 mld. Kč bez DPH zmínil ještě jednu skutečnost. Všechna výše uvedená pozitiva této stavby vedla náš mateřský koncern k rozhodnutí, že po dostavbě se část objektu stane novým sídlem JB Stavební, která je členem skupiny SWIETELSKY. Získáme tím přes 600 m² kancelářských prostor. Jsem velice rád, že po více jak 25 letech existence JB Stavební budeme moci na jaře roku 2025 přivítat naše kolegy a klienty v nových prostorách.



Depo přešlo rozsiahlou rekonštrukciou



Michaela Daneková
vedúca projektu

Spoločnosť Rolling Stock Lease s.r.o. (SIEMENS), je nájomcom objektu Haly Cyklických opráv a vonkajších koľajísk v areáli Rušňového depa v Bratislave.

Oslovila spoločnosť Swietelsky-Slovakia spol. s r.o., Divízia pozemných stavieb a generálny dodávateľ stavieb, za účelom rekonštrukcie a prispôbenia pracovného priestoru ich súčasným potrebám. Jedná sa o objekt vybudovaný začiatkom 70tych rokov minulého storočia a jeho primárnym účelom je poskytnúť zázemie pre opravy a údržbu železničných koľajových vozidiel a tiež súvisiacich podružných činností ako administratíva, sociálne a hygienické zázemie pre zamestnancov.

Popis realizovaných prác – I. etapa

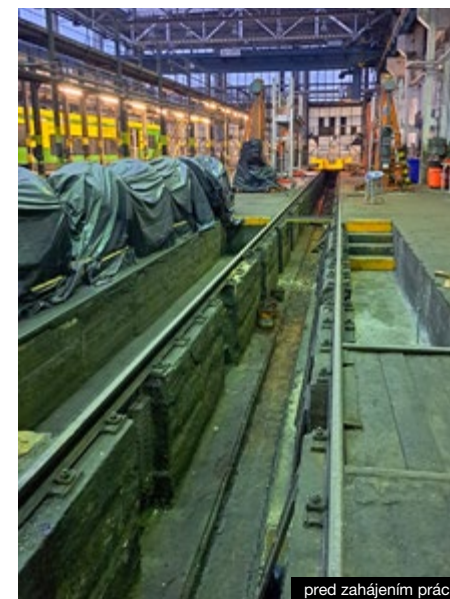
Objekt Cyklických opráv je delený na dve základné lode A a B.

V lodi A spočívali práce v odmastení zaolejovanej podlahovej dosky, pre ktoré sme zvolili technológiu vysokotlakového vodného lúča. Organizácia prác si vyžadovala dôkladnú logistiku, keďže vybraná technológia sa vyznačuje zvýšenou hladinou hluku, čistenie sme vykonávali v nočných hodinách, aby sme neobmedzovali plne fungujúcu prevádzku. Ručné dočistenie a drobné stavebné úpravy bolo možné realizovať aj počas dňa.

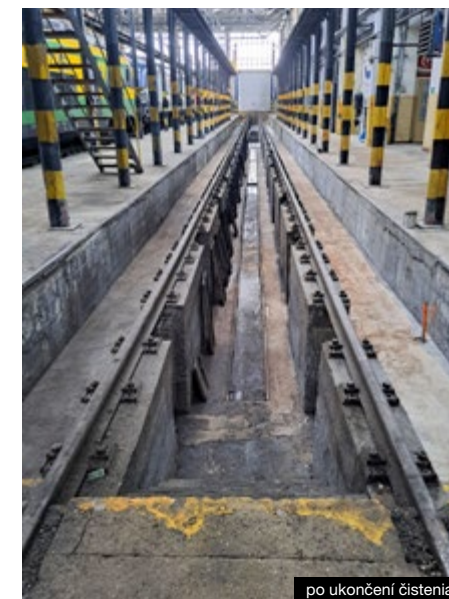
V lodi B sa investor rozhodol pre rozsiahlejšiu rekonštrukciu. V prvom kroku sme pristúpili k čisteniu jestvujúcej betónovej podlahy, a to napriek tomu, že sme ju následne vybúrali, materiál predrvili a uložili na medziskládke v areáli železničného depa.

Vďaka zvolenému postupu sme totiž nielen minimalizovali negatívny dopad na životné prostredie v podobe výrazného zníženia vyprodukovaného množstva odpadu, ale súčasne sme získali recyklát vhodný k opätovnému využitiu do pripravovaného podlažia novej podlahovej dosky.

Vybúranie starej podlahy vyžadovalo obozretný prístup obzvlášť v okolí plôch medzikolajísk, ktoré bolo nutné zachovať vrátane ich základov. Vnútorný priestor



pred zahájením prác



po ukončení čistenia



pred zahájením prác



po ukončení prác

medzikolajísk sme sa preto nakoniec rozhodli namiesto búrania sanovať.

Následovala príprava podlažia a uloženie servisných žľabov slúžiacich ako nová podlahová trasa pre rozvody elektroinštalácií. Samotná betonáž drátkobetónovej podlahovej dosky prebiehala bezproblémovo, za ideálnych klimatických podmienok, o ktoré sa interiér haly doslova postaral sám.

Po technologickej prestávke sme dokončili silnoprádové rozvody vrátane prípojk a dodávky nového rozvádzača a tiež dokončili ďalšie nevyhnutné práce ako čistenie povrchov stien, lokálne vysrávky omietok a kompletné vymalovanie interiéru, ktoré

výrazným spôsobom pozitívne dotvorili celkový dojem z rekonštrukcie.

S touto výzvou v podobe zriedkavého charakteru prác sme sa popasovali a úspešne ju dokončili v apríli tohto roku, nielen v požadovanej kvalite ale aj v zmluvne dojednanom termíne.

O vzájomnej spokojnosti svedčí aj ďalšia plánovaná spolupráca na II. etape rekonštrukčných prác medzi spoločnosťou RSSB a Swietelsky-Slovakia spol. s r.o., ktorá je predbežne uvažovaná na jeseň tohto roku a je zameraná na komplexnú modernizáciu lode A a administratívnych priestorov.

Za stavbu v Potštejně přišel děkovný dopis



Martina Netřebová
redakce

Za opravu silnice v Potštejně jsme dostali děkovný dopis. Oslovili jsme proto Václava Šantoru, vedoucího stavby závodu Dopravní stavby VÝCHOD, aby nám stavbu blíže představil.

V lednu 2023 k nám do společnosti přišel tento děkovný e-mail od místostarosty obce Potštejn: „Tímto bych rád poděkoval jménem obce, většiny občanů a zastupitelů vaší společnosti za odvedené dílo a celkový dojem, který vaši zaměstnanci zanechali v Potštejně. Příkladné bylo pracovní nasazení od rozednění do soumraku a často i za večerního osvětlení. Sympatická byla i pozitivní komunikace pracovníků stavby s místními občany (kdy i pozdrav byl téměř samozřejmostí)“.

Děkovné řádky dále pokračovaly. Podobných e-mailů obdržíme ročně desítky a velmi si jich vážíme. Je to skvělá vizitka především vás všech na stavbách. Děkuje!



Václav Šantora



PŘIBLIŽÍTE NÁM TUTO ZAKÁZKU?

Šlo o opravu silnice I/14 Potštejn. Délka opraveného úseku činila 987 m, přesně od začátku obce po její konec. Oprava byla rozdělena do tří etap. První začínala v polovině července 2022 a končili jsme v listopadu 2022.

MÍSTOSTAROSTA IVAN RŮŽIČKA VE SVÉM E-MAILU ZMIŇUJE, ŽE REKONSTRUKCE SE PROVÁDĚLA OPĚTOVNĚ PO ŠESTI LETECH. PROČ?

Investorem této stavby bylo Ředitelství silnic a dálnic ČR a byla velmi náročná hned z několika důvodů. Prvním důvodem bylo to, že se tato komunikace opravovala v roce 2016, a proto byla většina místních občanů velmi znepokojená opravou již po šesti letech. Tentokrát šlo ale o rekonstrukci povrchu silnice, bohužel se nešlo do hloubky.

A NYNÍ DOŠLO K CELKOVÉ REKONSTRUKCI SPODNÍCH VRSTEV?

Tato komunikace je velmi frekventovaná, tentokrát byla naplánovaná plnohodnotná oprava v tl. 1,15 m. Vzhledem ke špatnému jílovému podloží bylo po zkušebních místech zjištěno, že i tato navrhovaná skladba je neúnosná, a proto byla autorským dozorem projektanta

ještě zesílena o 0,4 m lomového kamene na celkových 1,55 m hloubky v intravilánu.

ŘÍKAL JSTE, ŽE SE TATO STAVBA POTÝKALA S VÍCE ÚSKALÍMI. O KTERÁ DALŠÍ ŠLO?

Další důvod náročnosti spočíval v objíždné trase, která vedla přes Pardubický kraj. Ten měl v plánu ve stejnou dobu velkou rekonstrukci silnice II/312 Choceň – České Libchavy, která byla právě objíždnou trasou naší stavby. Proto byl velký tlak dokončit opravu silnice tentýž rok. Původní cena díla byla 31 960 668 Kč bez DPH s konečným termínem 17. 12. 2022, plus dva týdny oprav objíždných tras na jaře 2023. Jak jsem zmínil, sanace aktivní zóny byla jedna z hlavních víceprací, mezi další patřily například opravy a přeložky kanalizačního potrubí v průběhu celé stavby, zatrubnění příkopu a naposledy rozšíření oprav objíždných tras až trojnásobně. Vícepráce byly v celkové hodnotě 9 692 549 Kč bez DPH. Takže celková cena díla se vyšplhala na 41 653 217 Kč bez DPH.

PAN RŮŽIČKA MIMO JINÉ CHVÁLIL VAŠE PRACOVNÍ NASAZENÍ. JAK SE

ZMĚNOU POSTUPU PRACÍ ZMĚNILA DOBA VÝSTAVBY?

Vše se povedlo bez prodloužení termínu výstavby, ačkoliv vzhledem k vícepracím by měl být termín výstavby posunut zhruba o čtyři týdny. Samozřejmě to stálo hodně sil a pracovní dobu od časných ranních hodin až do pozdních večerních. Velmi často se končilo až těsně před 22. hodinou, aby se respektoval noční klid. To samozřejmě vyústilo ve spokojenost občanů a vedení obce, a proto si dnes takto povídáme.

ANO, A DÍKY TOMU JSME SE DOZVĚDĚLI NĚCO BLIŽŠÍHO O TOM, CO SE V POTŠTEJNĚ UDÁLO.



Začaly práce na prodloužení Baťova kanálu do Hodonína



Martina Netřebová
redakce

Na konci školního roku, 30. června, jsme z Hodonína vypluli na 6 km dlouhou cestu po řece Moravě až do míst, kde dosud nesplavný úsek říčky Radějovky vytváří překážku pro souvislou plavbu na dalších 52 km Baťova kanálu až do Otrokovic.

V době, kdy děti vycházely ze škol s jedním vzácným papírem v ruce nadšeně vstříc prázdninám, zástupci z řad investorů a zhotovitelů podepisovali velmi objemnou smlouvu o dílo s názvem „Plavební komora Rohatec a Jez Sudoměřice“. Pro kolegy z hodonínské oblasti závodu MORAVA tak začala práce na výjimečné zakázce, která má termín dokončení v listopadu roku 2025. Ke slavnostnímu poklepu na pachole došlo 17. srpna.

Zakázku jsme vyhráli ve sdružení firem SWIETELSKÝ stavební a Metrostav DIZ. Projekt za 339,8 mil. Kč bez DPH zahrnuje kompletní přestavbu jezu Sudoměřice, výstavbu plavební komory Rohatec/Sudoměřice a prodloužení splavnosti Baťova kanálu pro rekreační lodě o 7 km do Hodonína. To bude možné i díky prohloubení a rozšíření koryta hraniční říčky Radějovky v délce 800 m. Součástí prací je také výstavba dvou nových mostů pro zemědělskou techniku, aby v budoucnu netvořily překážku lodím.

„Pro nás jde o prestižní stavbu. V regionu působíme téměř dvě desítky let a Baťův kanál pokládáme za jednu z významných investic, která podpoří cestovní ruch a tím i prosperitu tohoto příhraničního regionu. Velmi nás proto těší, že jsme v zadávacím řízení zvítězili. Chceme maximálně využít ještě letošní stavební sezonu. V zimě se pak zaměříme na práce v korytě Radějovky,“ uvedl při slavnostním zahájení Tomáš Hrabina, ředitel hodonínské oblasti závodu Dopravní stavby MORAVA.

Investorem projektu, financovaného Státním fondem dopravní infrastruktury, je Ředitelství vodních cest ČR.

Baťův kanál z let 1934–1938 měří 52 km a splavnil část řeky Moravy z Otrokovic do Sudoměřic. Tvoří jej umělé vyhloubené ka-



vizualizace



nály, řada jezů, 13 plavebních komor, 8 přístavů a 16 přístavišť. Slouží jako vodní cesta pro pravidelnou a turistickou vodní dopravu a k zavlažování zemědělské půdy. Prodloužením až do Hodonína se splní sen mnoha generací.



Obchvat Dolní Lhoty byl zprovozněn o dva měsíce dříve



Martina Netřebová
redakce

Ještě před prázdninami došlo ke zprovoznění stavby přeložky silnice I/34 Stráž nad Nežárkou – Lásenice. Termín předání byl smluvně stanoven na srpen.

„Zkrácení termínu se podařilo díky velkému pracovnímu nasazení všech kolegů a subdodavatelů,“ sdělil Vít Sirotek, stavbyvedoucí ze závodu Dopravní stavby JIH. Práce na 2,6 km dlouhém úseku začaly v srpnu 2021. Stavba, jejímž investorem bylo Ředitelství silnic a dálnic, vyšla na bezmála čtvrt miliardy korun bez DPH.

Ke slavnostnímu přestřižení pásky došlo 27. června v odpoledních hodinách, samotný provoz byl na silnici puštěn až druhý den ráno. „Jsem rád, že se tato stavba obešla bez výrazných komplikací a podařilo se ji pro řidiče zprovoznit o dva měsíce dříve, než bylo původně plánováno. Před dopravně rušným začátkem prázdnin je to dobrá zpráva pro řidiče i místní občany,“ řekl ministr dopravy Martin Kupka.

Obchvat Dolní Lhoty přispívá ke zvýšení bezpečnosti a plynulosti dopravy na vytížené silnici I/34, je tak velmi důležitou stavbou celého jihočeského regionu. Nová přeložka přináší zlepšení směrových a výškových parametrů komunikace I/34 mezi Stráží nad Nežárkou a Lásenicí a odvádí tranzitní dopravu z obce Dolní Lhota mimo obytnou zástavbu. Komunikace I/34 je důležitý silniční tah, který vede ve směru České Budějovice – Třeboň –



Jindřichův Hradec – Pelhřimov – Humpolec, kde kříží dálnici D1 a pokračuje dále na Svítavy. Současně je po něm vedena mezinárodní silnice E59, která z Třeboně odbočuje k hraničnímu přechodu Halámky, a silnice E551 směřující do Humpolce.

„Postupná modernizace silnice I/34 bude pokračovat i nadále. V únoru jsme zahájili stavbu I/34 Lišov–Vranín a v přípravě aktuálně máme několik dalších akcí, jako např. obchvat Pelhřimova,“ uvedl generální ředitel ŘSD Radek Mátl.

My Swieteláci jsme místo stavby po jejím zprovoznění ještě neopustili – je potřeba napojit novou trasu I/34 na tu původní. V místech napojení se jezdí na semaforech vždy po polovině vozovky. Po dokončení napojení se odstraní provizorní komunikace a definitivně se upraví napojení místních komunikací na Dolní Lhotu. Části, které přestaly sloužit dopravě, se zrekultivují. To potrvá do letošního podzimu.



Rybník Stráž po revitalizaci láká k odpočinku



Bc. Ladislav Beránek
redakce

Na konci minulého roku odstartovaly v Pelhřimově stavební práce v okolí rybníka Stráž, které jsou nyní po osmi měsících hotové.

Celkovou revitalizaci oblíbeného odpočinkového místa na okraji městské zástavby dokončil náš tým z oblasti Vysočina závod Dopravní stavby VÝCHOD pod vedením Petra Kříže letos v létě. Investorem této akce bylo město Pelhřimov.

Rekonstrukce vodní nádrže byla pojata komplexně. Vybudovali jsme zde stezku pro cyklisty a in-line bruslaře s asfaltobetonovým povrchem v celkové délce 1300 metrů a parkoviště a odpočinková místa s krásnými výhledy na rybník a jeho okolí. Součástí stavby je i 250 metrů dlouhý povalový chodník z modřínového dřeva, který vede v blízkosti rybníka a je schovaný pod korunami stromů. U hlavní pláže a kiosku jsme pak ještě vybudovali mola pro lodky a plavce.

Na stavbě se podílel také závod MOSTY, který v blízkosti hráze zhotovil 120metrovou stezku na železobetonových prefabrikátech kotvených na mikropilotech.

Teď v červenci začínáme v rybníku budovat ještě 3 ostrůvky, dva menší a jeden větší, které budou po dokončení vzájemně propojeny hrázi z kameniva. Kvůli jejich výstavbě se musela nejdříve lehce upustit hladina rybníka. Práci na těchto os-



trůvkách hodně komplikuje velké množství sedimentů na dně rybníka.

Slavnostní předání a otevření stavby, kterého se zúčastnili zástupci obce, Kraje Vysočina a spousta místních obyvatel se svými ratolestmi, proběhlo 20. července. Ve spolupráci s městem a Domovem dětí a mládeže jsme pro všechny velké i malé návštěvníky připravili společné opékání buřtů a ti nejmenší si mohli užít skákací hrad a vyzkoušet pétanque za účasti zkušeného trenéra, který dětem vše ochotně vysvětlil.



Při výstavbě D48 bylo nutné zajistit svah proti sesuvu



**Ing. Milan Chodacki,
Ph.D. MBA**
ředitel závodu

V období od listopadu 2021 do října 2022 realizoval závod SPECIÁLNÍ STAVBY ve spolupráci s oblastí Ostrava zajištění sesuvu na jedné z nejvýznamnějších dopravních staveb Moravskoslezského kraje – na dálnici D48 v rámci II. etapy výstavby obchvatu Frýdku-Místku.

Zdánlivě bezvýznamný, nízký kopec se dal vlivem vytvoření zářezu pro novou dálnici do pohybu a hrozilo posouvání celého tělesa budoucí dálnice. Ředitelství silnic a dálnic začalo sesuv měřit pomocí inklinometrických vrtů a sledovat trhliny nad zářezem. Na základě výsledků měření pak bylo zpracováno technické řešení. Tím byla 500 m dlouhá pilotová zárubní zeď spojená mohutným monolitickým trámem, který byl zajištěn pramencovými kotvami. Vzhledem k velkému tlaku na zprovoznění obchvatu jsme byli přizváni k přípravě realizační dokumentace. Úkolem bylo připravit a zrealizovat kvalitní a rychlé řešení při co nejnižších nákladech. Proto bylo rozhodnuto, že monolitický trám se bude kotvit pouze částečně, ale budou v něm připraveny prostupy pro kotvy pro případné další dokotvení. Což se později ukázalo jako velice prozíravé a úsporné řešení.

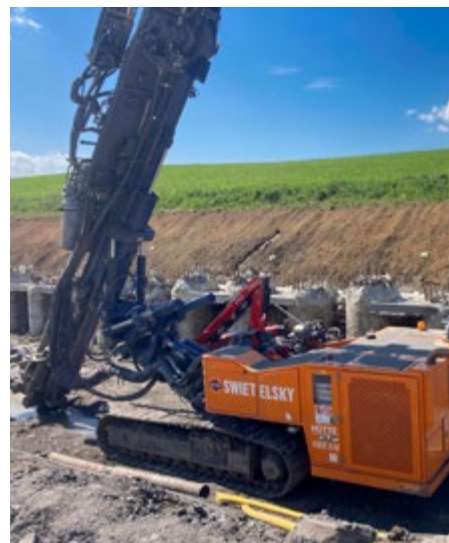
K realizaci jsme byli přizváni po provedení pilot a části zemních prací. Pro zajištění rychlého postupu prací bylo potřebné jednotlivé technologie koordinovat, aby nedocházelo k technologickým pauzám.

Po navrtání pramencových kotev došlo k odtěžení vrtné plošiny a následnému zastříkání prostoru mezi pilotami torkretem, aby mohl být vybudován monolitický trám. V kritických úsecích zhruba v polovině délky zdi byly pramencové kotvy zakotveny přes ocelové převázky, aby vlivem odkopu pilot do výšky paty železobetonových převázek nedošlo ke zhroucení celé konstrukce. V průběhu realizace těchto činností nabíhala pevnost injektážní směsi v lanových kotvách a ty tak mohly být bezpečně aktivovány na předepsanou únosnost. Podotýkám, že ačkoliv geologie nebyla příznivá, aktivace se povedla. V nejkritičtějších oblastech sesuvu byly lanové



kotvy osazeny dynamometry, které jsou trvale sledovány. Byla to jedna z podmínek pro stanovení dalšího postupu zajištění zdi. V první etapě bylo provedeno celkem 117 ks lanových kotev o celkové délce 2232 m.

Po několika měsících došlo během odkopu zdi k její patě ke skokovému nárůstu napětí v kotvách v některých dilatačních celcích nad stanovené hodnoty a k ohybu pilot. Po dokončení výkopových prací byl nárůst napětí již pouze drobný, přesto však vyšší, než uvažovala projektová dokumentace. Protože se v návrhu i s touto variantou počítalo, nastoupili jsme v dubnu na druhou etapu, která spočívala pouze v kotvení kritických oblastí do již připravených prostupů pro kotvy v hotové železobetonové převázce. Pro tyto práce bylo potřeba pouze připravit dostatečně velkou a únosnou vrtnou plošinu a vrtné práce mohly začít. Během dvou týdnů bylo hotovo dalších 16 ks lanových kotev o celkové délce 432 m. Také na těchto dodatečných kotvách je samozřejmě trvale sledováno napětí. Dynamometry jsou osazeny na každé druhé kotvě, tzn. jedna kotva na dilatační celek.



Po provedení dodatečných pramencových kotev již nedochází k dalším posunům a na kotvách proběhnou pouze dokončovací práce. Zároveň bude také zprovozněn celý obchvat Frýdku-Místku.

Karel a Karel to v Onšovicích zvládli i načerveno



Jan Půža
vedoucí obchodního oddělení

V roce 2022 dostala naše oblast Vysočina zajímavou nabídku, a to jít společně s firmou Gardeline s.r.o. do zakázky s názvem „Revitalizace parku Budoucnost – část 01 – ETAPA 02“ v Havlíčkově Brodě. Tuto zakázku projektoval evropsky uznávaný architekt Ing. Zdeněk Sendler.

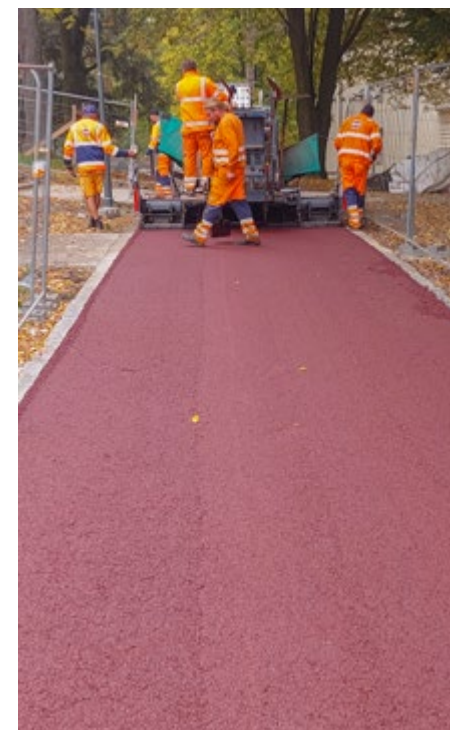
A proč pro nás byla tato nabídka zajímavá? Měli jsme být ti, kdo vyrobí a položí veškeré asfaltové cesty v parku, a to s „červenou balenou“. Byl to požadavek zadavatele, města Havlíčkův Brod, že danou část zakázky nesmí firma plnit subdodavately. Firma musí položit celovrstvě probarvenou asfaltovou vrstvu, a to v červené barvě. Variantní řešení (barevný nátěr) nebylo přípustné.

Než jsme souhlasili, položili jsem si pár otázek. Umíme to? Jaká bude receptura? Jaké barvivo použijeme? A hlavně – jaké budou výrobní náklady na směs včetně potřebných zkoušek? To vše jsme museli promyslet, abychom mohli do nabídky dát cenu, za kterou půjde daná část zakázky zrealizovat.

A s heslem „Co nás nezabije, to nás posílí“ začal Karel Fučík (šéf obalovny) a Karel Fučík ml. (dnešní šéf obalovny) pracovat na receptuře. Zkráceně Karel a Karel. Rozhodli jsme se pro variantu, že použijeme normální asfalt 50/70 místo možnosti transparentního. Ale jaké barvivo? Receptury byly připraveny pro FEPREN TP200 (pigment ve formě prášku) a PEP Red (pigmenty v polymerním granulátu). Po prozkoumání vyrobených laboratorních puků nastalo zkoušení na obalovně. Podotýkám, že každá obalovna používá jiné kamenivo, takže výsledek bude vždy jiný. U nás nakonec vyhrálo použití pigmentu PEP Red v dávce 3,5 % váhy asfaltové směsi.

Tuto technologii jsme zvolili, protože její aplikace je pro náš výrobní proces nejjednodušší a nejvhodnější ze všech uvažovaných technologií. Také z pohledu bezpečnosti práce a ekologie vycházela jako nejvhodnější.

Po vytvoření zkoušky typu jsme vytvořili výrobní předpis a recept v programu obalovny. Abychom mohli do míchacího zařízení vklá-



dat dva celé pytle barviva, snížili jsme záměr z původních 2 t na 1,4 t směsi a prodloužili jsme dobu míchání o 10 s. Nemusíme tak rozvažovat granulát, což nám výrazně usnadní výrobní proces. Pytle jsme vhažovali celé – materiál je balený v nízkoteplotně rozpustných pytlích. Pro vkládání pytlů barviva bylo nutné využít minimálně dvou zdatných kolegů, protože nebylo možné více snížit výkon obalovny. Této záslužné roli jsem se ujal já spolu s Petrem Sekničkou. Podotýkám, že před koncem dávkování jsem skoro odpadl, a tak velice děkuji zdatnějšímu kolegovi za podporu.

A to je ve zkratce vše, co musíte udělat pro výrobu obarvené asfaltové směsi. Celkový objem byl jen 120 t. Jsem rád, že jsme celou tuto proceduru podstoupili, protože už



víme, že to dokážeme. A rozšiřování zkušeností a znalostí je podle mého názoru jediná cesta, jak uspět v dnešní konkurenci.

Dále je potřeba poděkovat všem zúčastněným, protože bez kvalitně položené směsi by veškeré snažení vešlo vniveč. Takže děkuji Karlovi a Karlovi za to, jak se s problematickou záležitostí vypořádali, a dále i Tomáši Zrůbkovi a naší pokládkové četě za perfektně provedenou práci, která probíhala o víkend a v parku na úzkých uličkách se spoustou památkově chráněných stromů.

Jestli někdy budete v Havlíčkově Brodě, určitě se v parku zastavte. Třeba dát kávu, posedět u rybníka Hastřman a samozřejmě se podívat na naši červenou balenou.

Naše sbírka ocenění se opět rozrostla



Mgr. Ivana Čížková
redakce

Máme za sebou vyhlášení většiny odborných soutěží, kterých se každoročně účastníme. Jsme velmi hrdí na to, že i letos naše stavby zaslouženě získaly tituly a ocenění a naše společnost byla dokonce oceněna jako TOP stavební společnost! Velmi dobře si uvědomujeme, že je to především díky vaší každodenní, kvalitně odvedené práci. Děkujeme!



SWIETELSKY STAVEBNÍ JAKO TOP STAVEBNÍ SPOLEČNOST!

Letos poprvé jsme v soutěži TOP stavební společnost obsadili cenné první místo, kterého si velmi vážíme. Ocenění začátkem června na Pražském hradě převzal jednatel Jiří Kozel z rukou ministra pro místní rozvoj Ivana Bartoše.

Vyhlášení výsledků proběhlo v rámci tradičního Setkání lídrů českého stavebnictví 2023, jehož jsme byli bronzovým partnerem. Organizátorem akce byla analytická společnost CEEC Research.

Ze všech nominovaných stavebních společností, které realizují veřejné zakázky, jich do užšího kola soutěže postupuje 25. Sami veřejní investoři je pak hodnotí z hlediska kvality stavby, rychlosti realizace a také ceny realizace. V letošním ročníku, vyhodnocovaném v průběhu dubna a května, se zohledňovaly zakázky realizované během roku 2022.

Jiří Kozel, jednatel SWIETELSKY stavební, po převzetí ceny řekl: „Je pro nás všechny opravdu velkou poctou, že jsme v letošním roce získali první místo v soutěži TOP stavební společnost. Tohoto ocenění si ceníme především proto, že ho získáváme přímo od samotných uživatelů našich

staveb, kteří s výsledky naší práce přicházejí dennodenně do kontaktu a jsou tak pro nás nejbližšími partnery. Je to skvělý signál pro SWIETELSKY stavební, že svou práci děláme zase o kousek lépe a že naše firemní filozofie a kultura jdou správným směrem. Není to jen ocenění firmy. Je to ocenění každého jednotlivce z týmu Swieteláků, z nichž někteří posouvají firmu dopředu už značnou část jejího více než třicetiletého příběhu. Hned po našich zákaznících, bez nichž by náš um a znalosti nebyly ničím, patří nejvřelejší poděkování tedy právě všem našim zaměstnancům, kteří v této nelehké době zvládají svoji práci srdcem, precizně, s korektností a slušností.“

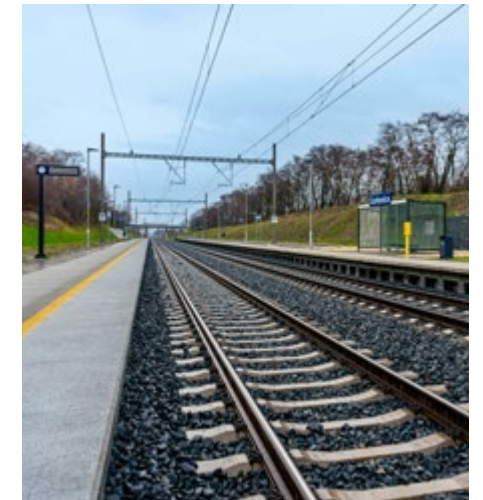
ŽELEZNIČNÍ STAVBA ROKU 2022

Společnost SWIETELSKY Rail CZ obdržela Cenu generálního ředitele Správy železnic v soutěži Železniční stavba roku 2022 za modernizaci úseku nejvytíženějšího českého koridoru mezi Velimí a Poříčany. Ocenění z rukou generálního ředitele Jiřího Svobody převzali jednatelé společnosti Pavel Pechač a Viliam Perknovský.

Slavnostního předávání cen ve Stages Hotel Prague se zúčastnil také ministr do-

pravy Martin Kupka, přítomni byli zástupci většiny významných stavebních společností.

Soutěž probíhá pod garancí Správní rady Správy železnic, ceny se udělují na základě hodnocení odborné komise Správy železnic. V celkem jedenácti kategoriích jsou oceněny nejkvalitnější realizované železniční stavby s důrazem na jejich provozní, ekonomický a společenský přínos.



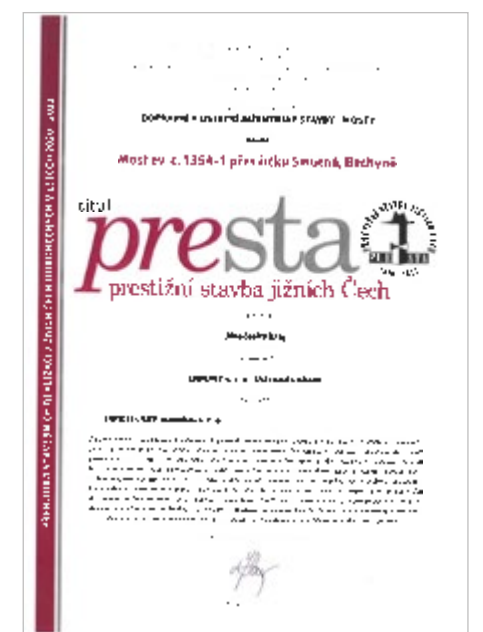
PRESTA JIŽNÍ ČECHY 2020–2022

Naše stavba mostu přes říčku Smutná u Bechyně získala titul PRESTA Jižní Čechy 2020–2022 v kategorii Dopravní stavby – mosty. Stavba, kterou realizoval náš závod MOSTY, byla oceněna za své prostorové uspořádání a řešení dopravně nebezpečného úseku komunikace. Porota ocenila také důmyslné technické řešení a mezioborovou spolupráci, která přispěla k realizaci kvalitního díla.

Nově vzniklý most, který převádí silnici II/1354 přes řeku Smutná mezi obcemi Bechyně a Radětice, nahradil ten původní, svým technickým stavem již nevyhovující. Součástí stavby bylo rozšíření navazující komunikace, nové mostní těleso budované do oblouku a opěrná zeď zajišťující těleso komunikace.

Soutěž PRESTA Jižní Čechy se koná každé dva roky a je přehlídkou nově dokončených děl v Jihočeském kraji. Vyhláší ji

českobudějovická pobočka Českého svazu stavebních inženýrů (ČSSI) ve spolupráci s oblastní kanceláří ČKAIT, Svazem podnikatelů ve stavebnictví a Jihočeským krajem.



STAVBA JIHMORAVSKÉHO KRAJE 2022

Naši kolegové ze závodu Dopravní stavby MORAVA si mohou do své sbírky ocenění přidat další. Minulý čtvrtek získali cenu za 3. místo v soutěži Stavba Jihomoravského kraje 2022 v rámci kategorie Dopravní a inženýrská stavba.

Ocenění získali za stavbu lávky pro cyklisty a chodce, která v Hodoníně přemostuje silnici I/55. Před jejím vybudováním docházelo v těchto místech k častým nehodám při úrovňovém přecházení frekven-

tované silnice, lávka tak výrazně zvýšila bezpečnost chodců a cyklistů.

Stavbou lávky vznikl zcela nový úsek stezky na nově zbudovaném násypovém tělese. Nosná konstrukce je tvořena dvěma plnostěnnými parapetními nosníky z lepeného modřínového dřeva, které jsou vysoké 1,65 metrů. Toto konstrukční řešení vzhledem ke svým rozměrům nemá v daném regionu obdoby. Dokonce se nenašel ani jeden český dodavatel, který by byl schopen takto velké modřínové nosníky vyrobit. Musely být nakonec dovezeny z Rakouska, kde má dřevařský průmysl dlouholetou tradici.

Lávka je navržena pouze jako dočasná do doby výstavby dálnice D55. Dva díly nosné konstrukce lávky jsou navrženy tak, aby se daly rozebrat a znovu použít. Uvažuje se o jejich opětovném použití přes slepé rameno řeky Moravy v Hodoníně.

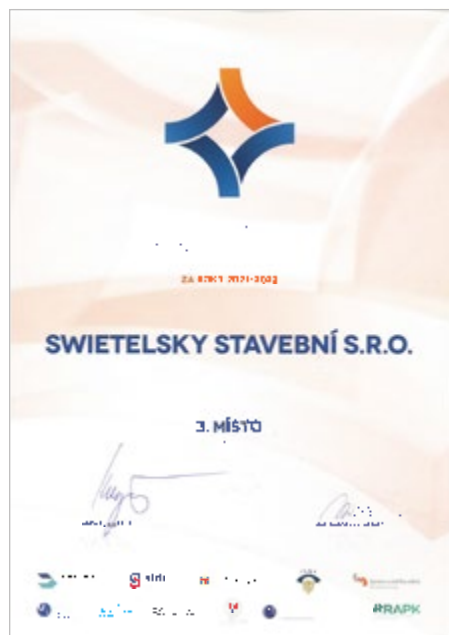


NEJZDAŘILEJŠÍ STAVBA SILNIČNÍHO HOSPODÁŘSTVÍ PARDUBICKÉHO KRAJE 2021-2022

Ani vyhlášení soutěže Nejzdařilejší stavba silničního hospodářství Pardubického kraje za roky 2021-2022 se neobešlo bez naší účasti. Cenu za 3. místo v kategorii Nejzdařilejší velká oprava úseku silnice si za nás Swieteláky převzal stavbyvedoucí Lukáš Jančárek.



Oceněnou rekonstrukci silnice III/35826 Chacholice - Vrbatův Kostelec realizoval závod Dopravní stavby VÝCHOD, oblast Pardubice.



STAVBA ROKU 2022 ZLÍNSKÉHO KRAJE

Hlavní cenu v soutěži Stavba roku 2022 Zlínského kraje vybojovala naše stavba „Ořechov, Vážany – odkanalizování“, a to v kategorii Dopravní, inženýrské a ekologické stavby. Nad XXI. ročníkem této soutěže převzal záštitu hejtmán Zlínského kraje.

Na odkanalizování obcí Ořechov a Vážany pracovali ve sdružení kolegové z oblasti Hodonín závodu Dopravní stavby MORAVA. Součástí celého projektu byla výstavba



společné ČOV, vybudování soustavy kanalizačních stok, přečerpávací stanice a zatrubnění téměř 400 metrů Ořechovského potoka.

Při výstavbě a rekonstrukci kanalizačních stok jsme částečně využili moderní bezvýkopovou technologii, šetrnou k životnímu prostředí. Pomyslnou perličkou stavby pak bylo nepřetržitě odčerpávání vody z koryta potoka po dobu 35 dní, protože v husté zástavbě domů nebylo možné při jeho zatrubnění vybudovat dočasný obtok.



ČESKÁ DOPRAVNÍ STAVBA, TECHNOLOGIE, INOVACE 2022

Výsledky soutěže Česká dopravní stavba, technologie, inovace roku 2022 byly vyhlášeny v Městské knihovně v Praze. V jubilejním 20. ročníku soutěže byly za přítomnosti ministra dopravy Martina Kupky oceněny hned dvě naše stavby!

Patnáctičlenná odborná porota udělila cenu naší stavbě „II/128 Lukavec – obchvat“ za zlepšení stávající dopravní infrastruktury na páteřní síti komunikací Kraje Vysočina, jehož je silnice II/128 součástí. Obchvatem byla odvedena doprava mimo Lukavec, což významně zvýšilo bezpečnost v obci. Stavbu realizoval tým oblasti Vysočina závodu Dopravní stavby VÝCHOD.

Druhou cenu – cenu mediálních partnerů – obdržela naše stavba „II/210 Modernizace silnice lom-Podstrání“. Celkově zmodernizovaný úsek silnice o délce téměř 5 kilometrů mezi obcí Podstrání a městem Sokolov prochází III. zónou chráněné krajinné oblasti Slavkovský les. Oceněno bylo zejména to, že stavba nemá na krajinu a životní prostředí žádný negativní vliv.

Stavbu realizoval tým oblasti Karlovy Vary závodu Dopravní stavby ZÁPAD.

Kromě vyhlášení výsledků soutěže ČDS&T 2022 bylo součástí galavečera také ocenění studentů, kteří zvítězili v soutěži o nejlepší ročníkovou, bakalářskou či diplomovou práci z oboru dopravního stavitelství. V porotě této soutěže usedl také Swietelák Jan Merunka, ředitel závodu Dopravní stavby STŘED, který předával cenu společnosti SWIETELSKÝ stavební a s ní spojenou finanční odměnu ve výši 5 tisíc korun. Cenu si odnesla studentka ČVUT Tereza Šimková za práci s názvem „Bezpečnostní analýza způsobu provedení tlumičů nárazu“. Jsme rádi, že můžeme i takto podporovat zájem o náš obor!





Při prezentaci společnosti je důležité především umět zaujmout



Mgr. Ivana Čížková
redakce

Ačkoliv žijeme v době sociálních sítí, videohovorů a videokonferencí, v některých případech se stále nic nevyrovná osobnímu kontaktu. Platí to nejen v soukromé, ale i v pracovní sféře.

Proto se My Swieteláci rádi účastníme odborných akcí a studentských veletrhů, na kterých vidíme potenciál oslovit naše budoucí kolegy a seznámit veřejnost s činností naší společnosti. Rádi bychom vám ve zkratce představili alespoň některé vybrané akce, na kterých jsme od začátku letošního roku úspěšně prezentovali značku SWIETELSKY.

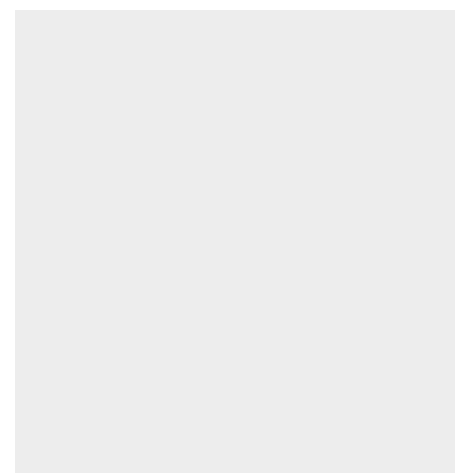
PRACOVNÍ VELETRHY

My Swieteláci jsme velmi rádi součástí různých veletrhů a tematických dnů, zaměřených na studenty odborných škol. Vnímáme je jako tu nejlepší možnost, jak přijít se studenty do přímého kontaktu a představit jim naši společnost a možnosti, které jim při studiu i po jeho absolvování nabízí. Ve velké konkurenci ostatních firem je přitom potřeba umět nabídnout studentům něco

víc, ukázat jim, v čem jsme My Swieteláci výjimeční. To a mnohem víc perfektně zvládá naše „marketingovo-personální duo“ ve složení Ladislav Beránek a Radovan Škrabal, které většinu prezentačních akcí pro studenty připravuje a osobně objíždí.

V únoru se tak při příležitosti akce Dny pracovních příležitostí setkali se studenty stavební fakulty VUT v Brně, se kterou jsme v minulosti navázali spolupráci v rámci partnerského programu. Veletrh pracovních příležitostí v březnu pořádala také VŠB – Technická univerzita Ostrava, a to pod názvem kariéra+. Také zde mohli studenti získat informace o kariérních možnostech a kontakty na personální oddělení firem. Jednou z nejvýznamnějších akcí z oblasti personistiky pak byl květnový veletrh iKariéra na stavební fakultě prestižní ČVUT v Praze. Ten zúčastněným firmám díky své enormní

návštěvnosti umožňuje za jeden den oslovit až několik tisíc potenciálních zaměstnanců. Velká část studentů si právě tady domluví svou stáž, brigádu nebo spolupráci při psaní diplomové práce.



20. ÚNORA 2023, FAST JOB DAYS NA VUT V BRNĚ

Dny pracovních příležitostí. Kontakty na personalisty prezentovaných společností, kterých bylo celkem 43, měli studenti k dispozici ještě půl roku pod skončení akce. Swieteláky zastupovali Ladislav Beránek, Radovan Škrabal a Pavel Toman.



14. BŘEZNA 2023, KARIERA+ NA VŠB – TECHNICKÉ UNIVERZITĚ OSTRAVA

Celkem 103 zaměstnavatelů se setkala s 2825 studenty, kteří zde hledali informace o současném pracovním trhu a možnostech kariérního růstu. Swieteláky zastupovali Ladislav Beránek a Radovan Škrabal.



2. KVĚTNA 2023, IKARIÉRA NA ČVUT V PRAZE

Za dlouhých 27 let své existence si tento veletrh, který každoročně navštíví zhruba 6000 studentů, právem získal značné renomé. Swieteláky zastupovali Ladislav Beránek, Radovan Škrabal a Jakub Holcman.

TÝDEN BETONU

Vedle pracovních veletrhů mají u studentů velký úspěch také odborně zaměřené akce. Mezi nimi bezpochyby vyniká Týden betonu, organizovaný Fakultou stavební ČVUT v Praze. Prostor před fakultou se letos v dubnu na celý týden proměnil ve staveniště, na kterém se studenti mohli seznámit s technologií betonáže a s ní souvisejícími procesy. Zúčastnit se mohli také exkurzí na reálné stavby a odborných přednášek souvisejících s tématem betonu.

Svou přednáškou v rámci technického dne přispěli také naši kolegové Martin Hašek a Jaroslav Bouda z pozemních staveb, kteří si pro studenty připravili povídání o základových deskách pod vysokoregálovými sklady. Jako příklady z praxe použili naše nedávno dokončené stavby – automatizovaný sklad Plzeňského Prazdroje a sklad výrobce pečiva La Lorraine v Kladně. Naším kolegům se podařilo ve studentech probudit zájem o danou problematiku natolik, že byli zahrnuti množstvím doplňujících otázek, na které poctivě odpovídali.

Týden betonu je celoevropsky ojedinělý projekt, protože seznamuje studenty s technologií betonáže již v průběhu studia. Jinak se s touto problematikou seznamují až v praxi na stavbě, navíc většinou jen zprostředkovaně, jelikož betonáž často obstarávají pracovníci firem provádějící monolitické konstrukce. Podpora právě takových projektů nám dává velký smysl.

PŘEDNÁŠKA NA ČVUT V PRAZE

Také Jan Merunka, ředitel závodu Dopravní stavby STŘED, se odvážně postavil za katedru. Na začátku dubna si pro studenty 5. ročníku ČVUT připravil přednášku v rámci předmětu Kalkulace inženýrských staveb. Téma jeho přednášky bylo široké a úzce souviselo s exkurzí studentů na naši obalovnu, která pro ně byla naplánovaná o několik dní později. Jan Merunka posluchačům představil technologie obaloven pro výrobu asfaltových směsí a jejich výrobní postupy. Seznámil je s cenotvorbou asfaltových směsí a možnými dopady změn hlavních materiálových vstupů na výslednou cenu. Společně také nahlédli do turbulentního prostředí trhu s ropou a silničními asfalty a probrali s tím spojenou problematiku vstupů pro kalkulace do nabídkových řízení.

Pro bližší seznámení s probíraným tématem pozval Jan Merunka studenty na naši podílovou Obalovnu Středokluky, kde pro ně zajistil odbornou exkurzi. Studentům se zde věnoval také vedoucí obalovny Milan Vala, který je seznámil s technologií výroby asfaltových směsí včetně využití a zpracování asfaltového recyklátu. Na závěr se studenti mohli podívat také do laboratoře, která je nedílnou součástí obalovny. Celá akce se u studentů setkala s velkým zájmem, takže určitě nebyla poslední.

SILNIČNÍ KONFERENCE

Studenti nás mohli navštívit také na tradiční Silniční konferenci, jejíž jubilejní 30. ročník proběhl netradičně již v červnu. Dvoudenní akce, organizovaná Českou silniční společností, se letos konala v ostravském Trojhalí Karolina, které celé události poskytlo nezapomenutelnou kulisu. Jedinečným bodem programu v konferenčním sále pak bylo ocenění našeho kolegy Františka Fryše, který byl vyznamenán bronzovou medailí prof. Špůrka za zásluhy o rozvoj České silniční společnosti.

ROAD FEST

Pro širokou veřejnost se v červnu na česko-budějovickém výstavišti konal ROAD FEST, který byl spojen se zážitkovým dnem pro děti s názvem Dobrodružství s technikou. Návštěvníci si tak mohli v jeden den prohlédnout silniční stroje, vyzkoušet treňažer rypadla, zažít virtuální realitu či zhlédnout vystoupení parkouristů. V rámci zážitkového dne si děti mohly na vlastní kůži vyzkoušet řadu pokusů a technických vychytávek. My Swieteláci jsme samozřejmě nemohli chybět – Lenka Chalušová, Ladislav Beránek a Radovan Škrabal se v našem oranžovém stanu s úsměvem věnovali všem přichozím. Těší nás, když má naše přítomnost na jakékoliv veřejné akci smysl a můžeme návštěvníky nenásilně seznamovat se značkou SWIETELSKY.



3. A 17. DUBNA 2013, PŘEDNÁŠKA A EXKURZE

Jan Merunka si pro studenty ČVUT v Praze připravil přednášku a následnou exkurzi na Obalovnu Středokluky. Možnost prohlédnout si obalovnu v provozu studenti velmi ocenili.



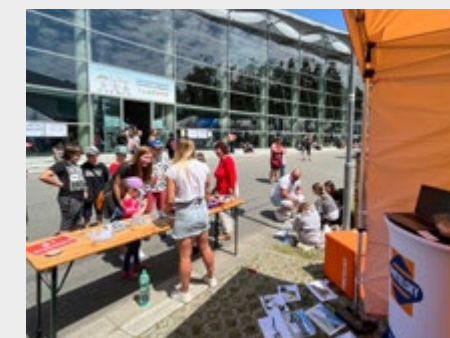
13.–14. ČERVNA 2023, SILNIČNÍ KONFERENCE V OSTRAVĚ

Jubilejní 30. ročník se konal v nádherných prostorách Trojhalí Karolina.



24.–28. DUBNA 2023, TÝDEN BETONU NA ČVUT V PRAZE

V rámci technického dne si Swieteláci Martin Hašek a Jaroslav Bouda připravili pro studenty přednášku o základových deskách.



15. ČERVNA 2023, ROAD FEST V ČESKÝCH BUDĚJOVICÍCH

Letošní ROAD FEST na česko-budějovickém výstavišti byl spojen se zážitkovým dnem Dobrodružství s technikou. Swieteláci s úsměvem zastoupili Lenka Chalušová, Ladislav Beránek a Radovan Škrabal.

Stavební sezóna ve SWIETELSKY Rail CZ je v plném proudu



Ing. Michal Sirovátka
specialista marketingu

REKONSTRUKCE A ÚDRŽBY ŽELEZNIČNÍCH ÚSEKŮ

Na jaře tohoto roku se nám podařilo získat nové zakázky pro Správu železnic v podobě rekonstrukce a údržby vybraných železničních úseků. Jedná se zejména o cyklickou údržbu trati v úseku Praha-Holešovice – Vraňany v hodnotě 110,6 mil. Kč (termín realizace 05/2023–01/2024) a společně ve sdružení se společností STRABAG Rail o cyklickou údržbu trati v úseku Praha-Běchovice (mimo) – Poříčany (mimo) v celkové hodnotě 121,4 mil. Kč (podíl SWIETELSKY Rail CZ je 50 % z této ceny, termín realizace 07/2023–01/2024). Na obou těchto zakázkách budeme upravovat geometrickou polohu koleje, doplníme štěrkové lože a vyměníme pražce a kolejnice. Nasazena bude čistička štěrku RM 95 RT a podbíječka. Dále budeme nově pracovat i na obnově železničního svršku v délce 3,5 km na úseku Veselí nad Lužnicí – Počátky v hodnotě 55 mil. Kč. Dojde zde ke kompletní výměně štěrkové ho lože, pražců a kolejnic.

NOVÁ PODBÍJEČKA ASP STOPFEXPRESS 09-3X V PROVOZU

Společnost SWIETELSKY Rail CZ obdržela v červnu tohoto roku od mateřské společnosti k dlouhodobému užívání další, již třetí podbíječku. Konkrétně se jedná o typ ASP STOPFEXPRESS 09-3X od výrobce Plasser & Theurer, která se v roce 1998 stala první kontinuální strojní podbíječkou na světě s podbíjecím třípražcovým agregátem. V případě potřeby je možné přepnout podbíjení na jednopražcové. Podbíječka o hmotnosti 96 t má pracovní výkon na stavbě 900 m/hod. při 0. podbití, 100 m/hod. při 1. podbití a 1400 m/hod. při 2. podbití. Pracovní výkon při údržbě je 1700 m/hod. Nová podbíječka hned nalezne uplatnění na nově získaných zakázkách v rámci rekonstrukce a údržby železničních úseků.



Nasazení strojní linky PM 1000 URM na nejvytíženějším železničním koridoru v úseku Ústí nad Orlicí – Brandýs nad Orlicí

NASAZENÍ STROJNÍ LINKY PM 1000 URM NA ŽELEZNIČNÍM KORIDORU

Prvním březnovým dnem odstartovala poslední etapa modernizace 1. železničního koridoru (kompletní rekonstrukce železničního spodku a svršku) v téměř 10 km dlouhém úseku mezi Ústím nad Orlicí a Brandýsem nad Orlicí a hned čtyřikrát během čtyř měsíců se na něm objevila naše strojní linka PM 1000 URM. V období od března do června byla v provozu celkem 28 dní.

Rekonstrukce byla s ohledem na co nejmenší omezení vlakové dopravy rozdělena na čtyři etapy a práce probíhaly vždy jen na jedné koleji. Začátkem každé etapy byl jeden den určen pro přípravné práce, následujících sedm dní pracoval náš sanační stroj

a po zbytek měsíce probíhaly dokončovací práce na dané etapě.

Strojní linka PM 1000 URM je nasazována na sanaci pražcového podloží včetně pročištění štěrkového lože, prováděné technologií bez snášení kolejového roštu. Pracuje bezkonkurenční rychlostí zhruba 0,5 km tratě za den. Tato špičková technologie tak významně zkracuje výluky a šetří čas a peníze. Další velkou výhodou stroje je optimalizované opětovné použití stávajícího materiálu. Modernizace jednoho z nejvytíženějších českých koridorů probíhala pod taktovkou sdružení EUROVIA CS a Chládek a Tintěra, Pardubice. Byla dokončena koncem června a od 1. července se na koridor vrátil plný provoz všech vlaků.



Nová podbíječka ASP STOPFEXPRESS 09-3X již pomáhá na železničních stavbách



Stavba pěší lávky v Chebu je těsně před dokončením

DOSTAVBA PĚŠÍ LÁVKY V CHEBU

Dostavba lávky pro pěší a cyklisty přes železniční koridor v Chebu se blíží ke konci a během září bude předána do rukou města, které celou stavbu financuje. Největší investiční akcí Chebu za poslední roky zkomplikovala insolvence původního zhotovitele, který stavbu opustil v srpnu minulého roku. Už dva měsíce poté ale na dostavbě lávky začali pracovat naši kolegové ze SWIETELSKY Rail CZ, kteří se museli na stavbě rychle přizpůsobit, zajistit dodavatele a navázat na termíny výluk. Lávka zajistí propojení centra města s jeho periferiemi Maškov a Švédský vrch. Po dokončení lávky se zkrátí obyvatelům trasa do centra města ze současných 2 km na 400 m.

Lávka pro pěší je navržena jako předpjatá betonová konstrukce doplněná o dvojici ocelových pylonů se semiradiálně uspořádanými závěsy zajišťujícími překlenutí nejdelsího pole o délce 87 m. Celková délka nosné konstrukce je 397,1 m a překrnuje svými 10 poli celkem 39 kolejí v prostoru nádraží. Nosná konstrukce byla realizována ve výrobě a jednotlivé segmenty byly postupně vysouvány přes celé kolejiště (s pomocí soustavy montážních podpěr) společně s již instalovanými dříky pylonů, které jsou integrovanými součástí nosné konstrukce.

Celkem 13 segmentů se montovalo přímo na Švédském vrchu a následně se vysouvalo do Riegrovy ulice. Výstavba jednoho segmentu včetně vyskládání bednění, vyvázání výtuzí, uložení betonu, výsunu a předepnutí trvala zhruba měsíc. Výsuv z důvodu omezených možností výluk probíhal vždy v noci ze soboty na neděli. Výsuv posledního segmentu č. 13 proběhl začátkem února, poslední 14. segment se vybudoval již přímo na místě. Cena za dostavbu lávky činila 88 mil. Kč bez DPH.



Exkurze studentů středních a vysokých škol

EXKURZE STUDENTŮ STŘEDNÍCH A VYSOKÝCH ŠKOL

V úterý 4. dubna mělo přes 60 studentů škol VOŠ a SPŠ Děčín, PSS Letohrad a Dopravní fakulty Jana Pernera (Univerzita Pardubice) možnost v rámci exkurze vidět při práci náš stavební stroj PM 1000 URM v rámci již zmíněné modernizace koridorové trati Ústí nad Orlicí – Brandýs nad Orlicí.

V pátek 5. května pak proběhla druhá technická exkurze pro další studenty škol na jiném úseku této koridorové trati. Exkurze se zúčastnilo 20 studentů z ČVUT Praha a VUT Brno a měli možnost vidět vykládku štěrku v Chocni a samotný stroj PM 1000 URM při práci v Kerharticích. Obě exkurze se setkaly s nadšením jak samotných studentů, tak vyučujících. Děkujeme za spolupráci Správě železnic a společnosti Eurovia CS.

NOVÁ STROJNÍ ZÁKLADNA V HNĚVICÍCH

Společnost SWIETELSKY Rail CZ zakoupila v roce 2021 areál o velikosti 32 000 m² v Hněvicích v Ústeckém kraji za účelem vybudování nejmodernější strojní základny v České republice. Tento areál bude v budoucnosti sloužit i jako zázemí a skladové plochy pro více závodů naší společnosti. V současné době probíhají rekonstrukční práce na samotné hale, která bude sloužit k údržbě a opravám našeho strojního parku i strojů konkurenčních společností. Dále se pracuje na rekonstrukci kolejiště v rámci areálu a vybudování nové vrátnice. Při projektování rekonstrukce haly byl kladen důraz na energetickou soběstačnost v podobě fotovoltaických panelů na střeše haly, 12 ks tepelných čerpadel a nádrže na zachytávání dešťové vody. Tyto práce plánujeme dokončit do konce tohoto roku.



Nová strojní základna v Hněvicích

Sázení stromů už mají Swieteláci zmáknuté na jedničku



Mgr. Ivana Čížková
redakce

Lesní správa Pelhřimov pro výsadbu vytipovala osadu Drážďany u obce Častrov, ve které bylo nutné zalesnit lesní oplocenky po těžbě dřeva. Kolegové z Vysočiny si s výsazením 1000 sazenic stromků poradili raz dva, a tak si při společném opékání špekáčků slavnostně slíbili, že se na stejném místě a ve stejném složení sejdou přesně za padesát let a zkontrolují, jak se jejich lesu daří. My v redakci jsme si to poctivě zaznamenali do kalendáře a budeme čekat na fotky. Doufejme, že na ně tou dobou ještě uvidíme.



To druhý tým swieteláckých „výsadbářů“ nás tak dlouho napínat nechťel a na místo činu se vrátil už po půl roce. Na podzim minulého roku začali kolegové ze SWIETELSKY Rail sázet na Českokobrodsku alej podél cesty od Klučova do Hořan a letos na jaře se tam vrátili, aby ji doplnili o dalších 50 stromů. Výsadba této aleje pod záštitou organizace Sážíme stromy bude do třetice všeho dobrého pokračovat ještě na podzim, takže neskromně řečeno budeme mít ve svých řadách opravdové sázecí profíky!



Hned dva jarní dny po sobě zdatní Swieteláci sázeli stromy. Ve středu 12. dubna kolegové z Dopravních staveb VÝCHOD osazovali lesní oplocenky a den nato další tým siláků ze SWIETELSKY Rail vysazoval alej lip a javorů.



AT: Nová centrála koncernu bude nepřehlédnutelná



Copyright: Feichtinger Architects Paris

S cílem vytvořit pro všechny Swieteláky výjimečné pracovní prostředí dal rakouský projektový tým pod vedením Gabriela Harmana vzniknout návrhu budoucí koncernové centrály v Linzi. Projekt kancelářského komplexu je umístěn do průmyslové oblasti mezi Boschweg a Sankt-Peter-Straße a od začátku klade velký důraz na ekologii a udržitelnost. Nedávno ho na svém jednání odsouhlasila i rada města a výstavbě tak již nestojí nic v cestě.

„Při dlouhém rozmyšlení o podobě naší nové centrály jsme my Swieteláci byli pro naše experty i architekty vždy středem pozornosti. V první řadě chceme pro nás všechny vybudovat místo plné tvůrčí energie – a kromě toho také moderní, reprezentativní centrálu společnosti,“ vysvětluje předseda představenstva Peter Krammer záměr vedení koncernu.

Autorem projektu je renomovaný rakouský architekt Dietmar Feichtinger, který ve svém návrhu usiloval zejména o harmonické propojení estetiky, funkčnosti a udržitelnosti. Je známý především svou oblibou ve výrazných stavbách, které plynule propojuje s okolím. Projekt centrály vnímá nejen jako novou bu-

dovu, ale především jako trvalý otisk do podoby celého města. Díky zeleni na střechách a modernímu vzhledu se nová dvacetipatrová stavba stane dominantou celé lokality.

V souladu se současnými trendy nabídne nová centrála něco víc než jen kanceláře. Součástí projektu je také fitness se šatnou a sprchami, místo pro bezpečné uložení kol, velkorysý prostor pro pořádání firemních akcí, jídelna s výhledem do zeleně, kavárna na terase a kromě klasických kanceláří také pracovní prostory v prostorné ložii se zelení, přístupné každému podle potřeby. Využití zeleně je ostatně velkým tématem celého projektu – v areálu se počítá s výstavbou parku se vzrostlými stromy, k hlavnímu vchodu se bude procházet alejí a všechny střešní terasy budou bohatě ozeleněné. Dohromady to vše má za cíl vytvořit pracovní prostředí plné inspirace a klidu.

XV. ročník Sportovních her SWIETELSKY byl rekordní



Martina Netřebová
redakce

Pojďme se poohlédnou za XV. ročníkem Sportovních her koncernu SWIETELSKY České a Slovenské republiky.

Konal se opět v malebném areálu Chaty Zvůle v samotném srdci České Kanady, tentokrát hned na počátku měsíce června. Na počasí ani účast neměl brzký termín konání rozhodně žádný vliv.

Letos dokonce padl rekord v účasti! Na 270 sportovkyň a sportovců se utkalo v jedenácti soutěžících disciplínách, jimiž jsou stolní tenis, mariáš, orientační běh, střelba ze vzduchovky, volejbal, nohejbal, šlapadla, rafty, paddleboard, pétanque a závod MTB (chcete-li, závod horských kol). Tento závod je nejmladší disciplínou, letos se jel teprve podruhé. Jenom pro zajímavost tedy pár čísel k němu: první ročník závodu MTB jelo 39 účastníků (2 ženy a 37 mužů), letos jelo už 10 žen a 46 mužů. Ženy jezdí dvě kola, muži tři. V loňském roce měla trať úspěch, tak jsme ji pro letošní rok neměnili a vytyčili stejné. Jedno kolo mělo něco málo přes 4 km.

Kdo se letošního ročníku zúčastnil, jistě mi dá za pravdu, že šlo o skvělé dny ve znamení nebývalých sportovních výkonů (bez vážných úrazů, oděrků a škrábance se nepočítají), krásného počasí (které nám opět vyšlo a my za to děkujeme), dobré nálady, bezvadného jídla a zábavy. Páteční večer nám zpříjemnila hudební skupina Second Service Band, jejíž výkon by si podle všech, kdo tančili či zpívali, také zasloužil medaili.

XV. ročník je tedy za námi a mě napadá, že když je patnáct let člověku, dostane občanský průkaz a je trestně odpovědný. Stojí vůči světu sám za sebe, se zásadami a hodnotami, které více či méně přijal ze svého nejbližšího okolí – rodiny. Ale neuvědomuje si to, vždyť je na startu života, s pocitem, že zvládne vše i bez zkušeností, vděk bývá cizím slovem. Pokud slaví patnáctiny nějaká akce, tak jako letos ta naše, je už vlastně docela stará, hodně toho zažila, mnohé se za tu dobu změnilo – v našem případě sporty, trendy i technika. Ale samotný fakt, že



VÝSLEDKY 15. SPORTOVNÍCH HER ZVŮLE 2023

přihlášených účastníků	320
přítomných účastníků	275

celkové pořadí		bodů
1.	Rail	276,21
2.	Morava + Slovensko	180,34
3.	Střed + Západ	147,42
4.	Centrála + Mosty + Recyklace + Speciální stavby + Sportovní stavby + VP	104,40
5.	PS + JBS + Real Estate	97,60
6.	Jih + Východ	65,41

se Sportovních her účastní stále více a více Swietelaček a Swieteláků, svědčí o jejich úspěchu. Dovolte mi tedy poděkovat všem, kteří stáli u zrodu myšlenky na uspořádání takové akce a dovedli ji až k organizaci prvního ročníku. Všem, kteří tu myšlenku nesou stále dál, udržují ji, rozvíjejí a pečují o ni. Vždyť nakonec nejde o vítězství, medaile, o měření fyzických a psychických sil sportovkyň a sportovců. Jde především o společně strávený čas, který je tolik vzácný. Teamsové schůzky, webkamery, chat – spojit a vidět se umíme napříč celým světem během vteřiny. Ale osobní setkání, společné chvíle, zážitky, to je to nejcennější.

Sportovní hry by se nemohly pořádat tolik let, pokud by neměly podporu vedení, pokud by hospodářský výsledek nebyl dobrý a také pokud byste se jich neúčastnili právě VY, milí Swieteláci!

Sportu ZDAR!

XVI. ročník Sportovních her koncernu SWIETELSKY se bude konat 14.–15. června 2024!

VÝSLEDKY JEDNOTLIVÝCH DISCIPLÍN

STOLNÍ TENIS - dvouhra ženy	
1. Rail	Kvízová Jana
2. Rail	Giovagnoni Lenka
3. Střed + Západ	Opánská Iveta
4. Morava + Slovensko	Lovišková Jana

STOLNÍ TENIS - dvouhra muži	
1. PS + JBS + Real Estate	Picka Filip
2. Jih + Východ	Fryš František ml.
3. Jih + Východ	Vobořil Petr
4. PS + JBS + Real Estate	Stulík Petr

STOLNÍ TENIS - čtyřhra ženy	
1. Rail	Giovagnoni Lenka + Kvízová Jana
2. Střed + Západ	Opánská Iveta + Švajcrová Vlasta
3. Morava + Slovensko	Lovišková Jana + Podolová Hana
4. PS + JBS + Real Estate	Beránková Kamila + Landová Petra

STOLNÍ TENIS - čtyřhra muži	
1. PS + JBS + Real Estate	Picka Filip + Stulík Petr
2. Jih + Východ	Jůn Milan + Fryš František ml.
3. Jih + Východ	Vobořil Petr + Šot Ivan
4. Jih + Východ	Kumžák Michal + Koten Jiří

STOLNÍ TENIS - čtyřhra MIX	
1. Střed + Západ	Štěrba Milan + Opánská Iveta
2. Rail	Giovagnoni Lenka + Brandner Bernhard
3. Rail	Kvízová Jana + Perknovský Viliam
4. Jih + Východ	Marková Jana + Jůn Milan

MARIÁŠ	
1. Střed + Západ	Štěrba Milan
2. Morava + Slovensko	Čížek Petr
3. Jih + Východ	Fryš František ml.
4. PS + JBS + Real Estate	Vodička Karel
5. Střed + Západ	Strejčovský Jiří

PETANQUE - ženy	
1. Centrála + Mosty + Recyklace + Speciální stavby + Sportovní stavby + VP	Miklíková Daniela
2. PS + JBS + Real Estate	Zscherpová Lenka
3. PS + JBS + Real Estate	Slezáková Adéla
4. PS + JBS + Real Estate	Landová Petra
5. Centrála + Mosty + Recyklace + Speciální stavby + Sportovní stavby + VP	Kincel Machová Radka

PETANQUE - muži	
1. Morava + Slovensko	Částečka Radek
2. Centrála + Mosty + Recyklace + Speciální stavby + Sportovní stavby + VP	Oulík Přemysl
3. Jih + Východ	Maška Ondřej
4. Centrála + Mosty + Recyklace + Speciální stavby + Sportovní stavby + VP	Hnilička Michal
5. Rail	Nový Robert

STŘELBA ZE VZDUCHOVKY - ženy	
1. Rail	Giovagnoni Lenka
2. Centrála + Mosty + Recyklace + Speciální stavby + Sportovní stavby + VP	Šafratová Šárka
3. Centrála + Mosty + Recyklace + Speciální stavby + Sportovní stavby + VP	Prokešová Alena
4. Střed + Západ	Novotná Renata
5. Střed + Západ	Klementová Renata

STŘELBA ZE VZDUCHOVKY - muži	
1. Rail	Káss Pavel
2. Centrála + Mosty + Recyklace + Speciální stavby + Sportovní stavby + VP	Hána Aleš
3. Centrála + Mosty + Recyklace + Speciální stavby + Sportovní stavby + VP	Dočkal Kamil
4. Jih + Východ	Žižka Miroslav
5. Rail	Hrodek Jan

MTB - ženy	
1. Rail	Giovagnoni Lenka
2. Morava + Slovensko	Fremder Kateřina
3. Střed + Západ	Jarošová Ingrid
4. PS + JBS + Real Estate	Ježková Eliška
5. Morava + Slovensko	Satková Eva

MTB - muži	
1. Morava + Slovensko	Sobotka Vít

2. Morava + Slovensko	Hřiva Jakub
3. Morava + Slovensko	Lakomý Jan
4. Centrála + Mosty + Recyklace + Speciální stavby + Sportovní stavby + VP	Beránek Ladislav
5. Jih + Východ	Sírotek Vít

ORIENTAČNÍ BĚH - ženy	
1. Rail	Kvízová Jana
2. Morava + Slovensko	Fremder Kateřina
3. Střed + Západ	Hejčová Eva
4. Morava + Slovensko	Podolová Hana
5. PS + JBS + Real Estate	Beránková Kamila

ORIENTAČNÍ BĚH - muži	
1. Střed + Západ	Dürr Daniel
2. Jih + Východ	Seknička Petr
3. Morava + Slovensko	Goldscheid Marek
4. PS + JBS + Real Estate	Truhlář Jakub
5. Rail	Hrodek Jan

ŠLAPADLA - muži	
1. Rail	Hrodek Jan, Pišl Jaromír
2. Centrála + Mosty + Recyklace + Speciální stavby + Sportovní stavby + VP	Hnilička Michal, Kouba Tomáš
3. PS + JBS + Real Estate	Mráz Martin, Zdeněk Ondřej
4. Morava + Slovensko	Goldscheid Marek, Vyhliďal Petr
5. Morava + Slovensko	Serva Juraj, Valuch Jaroslav

ŠLAPADLA - smíšené dvojice	
1. Rail	Kvízová Jana, Hrodek Jan
2. Rail	Giovagnoni Lenka, Pišl Jaromír
3. Střed + Západ	Klementová Renata, Myslivec Petr
4. Střed + Západ	Jonášová Eliška, Hradílek Jakub
5. Střed + Západ	Jarošová Ingrid, Dürr Daniel

PADLEBOARD - ženy	
1. Rail	Giovagnoni Lenka
2. Střed + Západ	Jarošová Ingrid
3. Střed + Západ	Jonášová Eliška
4. Rail	Kvízová Jana
5. PS + JBS + Real Estate	Spálenská Petra

PADLEBOARD - muži	
1. Morava + Slovensko	Šmíd Radim
2. Střed + Západ	Hradílek Jakub
3. Rail	Hrodek Jan
4. Rail	Brandner Bernhard
5. PS + JBS + Real Estate	Stulík Petr

ZÁVODY LODÍ	
1. Morava + Slovensko	Částečka Radek, Holčák Tomáš, Matuš Ondřej, Mičkal Dalibor, Mičoch Andrej
2. Střed + Západ	Dürr Daniel, Frand Richard, Hradečný Vojtěch, Hradílek Jakub, Landa Filip
3. Rail	Beruška Jaroslav, Hrodek Jan, Nový Jiří, Nový Robert, Petříček Vlastimil
4. Střed + Západ	Hrubec Pavel, Myslivec Petr, Paul Miloš, Trojan David, Vaněček Michal
5. PS + JBS + Real Estate	Michálek Petr, Picka Filip, Stulík Petr, Vanin Vladimír, Vršíty Tomáš

VOLEJBAL	
1. Centrála + Mosty + Recyklace + Speciální stavby + Sportovní stavby + VP	Holbová Jarmila, Hána Aleš, Oulík Přemysl, Tomáš Sládek, Vít Pechlát, Michal Hnilička
2. PS + JBS + Real Estate	Ježková Eliška, Jirková Dana, Vodička Karel, Kramář Jiří, Picka Filip, Švejdá Pavel, Hradecký Martin
3. Morava + Slovensko	Onofrejevová Iveta, Framd Kateřina, Částečka Radek, Mičoch Ondřej, Lakomý Jan, Zeman Míro, Goldscheid Marek
4. Rail	Kapustová Kamila, Lokšík Lukáš, Lokšík Pavol, Jelínek Martin, Dlouhý Michal, Ondra Michal

NOHEJBAL	
1. Jih + Východ	Šimek František, Kumžák Michal, Žižka Miroslav
2. Morava + Slovensko	Matuš Ondřej, Kubiček David, Holčák Tomáš
3. PS + JBS + Real Estate	Michálek Petr, Kutač Šimon, Zdeněk Ondřej
4. Jih + Východ	Vácha Dušan, Kadlec Jan, Vobořil Petr
5. Morava + Slovensko	Goldscheid Marek, Mičoch Ondřej, Vyhliďal Petr



Odvážní Swieteláci a Swietelačky nechali celý květen auta doma



Bc. Ladislav Beránek
redakce

Letos poprvé jsme se my Swieteláci zúčastnili výzvy „Do práce na kole“, a to rovnou té nejdelsí a nejtěžší, která trvá celý měsíc!

Nejsme totiž žádná ořezávátka, ačkoliv na konci jsme někteří zjistili, že měsíc může být opravdu dlouhý a počasí velice proměnlivé, letošní květen byl navíc docela chladný. Následky výzvy jsme tak někteří cítili ještě pár dní po jejím skončení.

Do celorepublikové květnové výzvy „Do práce na kole“, která má za cíl motivovat sebe i své okolí k pravidelnému pohybu a aktivní dopravě ve městě, se přihlásilo přes 25 600 účastníků. Ti všichni si celý měsíc zkusili, jaké to je, nechat auta doma a jezdit na kole, koloběžce, skejtu nebo chodit po svých nejen do práce, ale třeba i na nákup, do školy nebo na návštěvu.

Celkem v květnové výzvě šlo o 21 dní, během kterých se mohly sbírat kilometry. Tím, že se výzva konala před firemními Sportovními hrami, mohli to někteří z nás pojmout i jako přípravu či vyladění své kondičky, jiní si zase stanovili metu, které chtěli dosáhnout nebo ji pak dokonce i překonat. Všichni jsme ale nakonec měli radost z pravidelného pohybu, z toho, kolik jsme zvládli kilometrů, a především pak z toho, že jsme si pro výzvu dokázali najít čas a motivaci.

Během těchto jednadvaceti dní jsme my Swieteláci v počtu 27 odvážlivců najezdili, nachodili a naběhali necelých 8200 km po různých zákoutích Čech a Moravy. Díky výzvě jsme mohli lépe poznat okolní přírodu, zastavit se na nádherných místech, objevit nová zákoutí a zažít spoustu vtipných příhod a nových zážitků. Ve městech jsme mohli po cestě z práce narazit na kavárny, kde jsme si v klidu dopřáli lahodnou kávu, dort či sklenku vína, nebo jsme objevili nové parky, cyklostezky a krásné uličky našich měst.

Všechno to byla místa, která bychom normálně při cestě autem minuli, nevšimli si jich. Díky výzvě jsme měli ale možnost zpomalit, vyčistit si hlavu, zrelaxovat a poznat



Kolín tým 1 a 2 ve složení: Eliška Jonášová, Renata Novotná, Jana Balšánková, Jana Kulhánková, Milan Štěrba, Hedvika Radilová

něco nového – a to bylo moc fajn. Navíc jsme díky tomu, že jsme nechali auta zaparkovaná doma, ušetřili naši zeměkouli o 1000 kg CO₂.

V týmu 27 odvážných, kteří se zúčastnili skoro ze všech koutů České republiky, chyběli jen kolegové z Pozemních i Dopravních staveb ZÁPAD, tak třeba se přidají příští rok, pokud tento hezký projekt opět dostane podporu od vedení společnosti.

Zastoupení bylo genderově opravdu vyvážené, výzvy se zúčastnilo 14 mužů a 13 žen. A jak jsme si vedli? V pravidelnosti pohybu zvítězily ženy – a to nás, pánové, bylo víc! Navíc takový Radek Plechata jezdil minimálně za 3 normální chlapy! Je vidět, že dámy nejsou jen krásné, všestranné a spolehlivé, ale jsou také víc akční než my páni. Příští ročník se budeme muset snažit víc!

Eliška a Radkovi po skončení výzvy ještě zbylo dost sil na to, aby mi odpověděli na pár zádušných otázek, za což jim z celého srdce děkuji!

PROČ JSTE SE PŘIHLÁSILI DO LETOŠNÍ VÝZVY „DO PRÁCE NA KOLE“?

BRALI JSTE TO JAKO TRÉNINK NA NAŠE SPORTOVNÍ HRY, NEBO JSTE SE JEN CHTĚLI S KOLEGY MOTIVOVAT K POHYBU?

Eliška Jonášová: U nás v Kolíně se hromadně účastníme většiny událostí a snažíme se k většině z nich postavit aktivně. Automaticky jsme předpokládali naši účast a „jen“ jsme se podpořili. Z devíti kancelářských myšek (bez stavbyvedoucích) vznikla šestka účastníků. Za sebe můžu říct, že žádný trénink ani motivaci jsem neočekávala. Prostě jsem si řekla, že to měsíc dám. Navíc se zrovna v květnu opravoval hlavní tah k firmě a projet na kole bylo rychlejší.

Radek Plechata: Do práce jezdím na kole vcelku pravidelně, takže nebylo nad čím váhat. Bral jsem to částečně jako trénink a vlastně i ušetření času, protože bych na kolo stejně po práci vyrazil. Takhle jsem si z toho mohl odečíst tu hodinu autem, kterou to mám do práce.

Ladislav Beránek: Nejdříve jsem to bral jako trénink, po pár dnech mě ale cesty skrz Prahu mile překvapily – místa, kterými jsem projížděl nebo kde jsem se zastavil a dal si něco dobrého na zub. Nejvíce jsem však měl radost, když jsem ve Stromovce ráno potkal zajíce, tomu bych nevěřil.

JAKÁ JSTE MĚLI OD VÝZVY OČEKÁVÁNÍ, CO VÁS MOTIVOVALO SBÍRAT KILOMETRY? MĚLI JSTE NĚJAKÝ SVŮJ CÍL, KTERÉHO JSTE CHTĚLI DOSÁHNOUT?

EJ: Můj cíl byl donutit se sednout na kolo i jindy než při cestě na zmrzlinu.

RP: Cíle jsem v tomto neměl, kolo je pro mě koníček ve volném čase a vzhledem k tomu, že i zavodím, byl to pro mě trénink jako každá jiná jízda.

LB: Od začátku jsem měl cíl 500 km, abych toto číslo mohl pokořit nebo ještě nejlépe ho



Praha Apeiron tým 1 a 2 ve složení: Ladislav Beránek, Martina Netřebová, Petr Stulík, Maksym Soroka, Pavlína Stupková, Kateřina Rosenberg, Iveta Opánská, Lucie Lásková, Michal Horčan, Věra Bláhová

překonat. Dopředu jsem ale věděl, že je to úplně jedno, protože si chci užít každou jízdu, běh i procházku a objevovat nová místa v Praze.

OBOHATILA VÁS VÝZVA O NĚCO? OBJEVILI JSTE TŘEBA NOVÉ PĚKNÉ CESTY VE VAŠEM OKOLÍ?

EJ: Nejsem z Kolína a díky výzvě jsem objevila různé varianty cest, ke kterým jsem se jinak nedostala. Upřímně však přiznávám, že při cestě na kole raději sleduji provoz kolem sebe.

RP: Stále je co objevovat, hlavně nové kavárničky...

LB: Určitě, poznal jsem díky tomu plno hezkých míst, které bych v Praze ani nečekal. Měl jsem za to, že je Praha „betonové město“ a nepotkám tu ani žádnou zvěř. Potkal jsem ale srnky, zajíce, bažanty, viděl jsem spoustu jezírek, rybníků, potoků a bylo to příjemné zjištění, že Praha není tak „betonová“.

CHODILI JSTE DO PRÁCE PĚŠKY, BĚHALI JSTE, JEZDILI NA KOLE NEBO JSTE TO KOMBINOVALI?

EJ: V naprosté většině případů jsem jezdila na kole, přišlo mi to nejrychlejší a to se ráno hodí.

RP: Vzhledem ke vzdálenosti do práce (50 km) asi jiná alternativa než kolo není.

LB: Nejvíce jsem do práce jezdil na kole, je to nejrychlejší a hlavně při tom naskakují víc kilometry, ale často jsem šel i pěšky a jednou týdně jsem se snažil běhat, abych to měl trochu pestré a zároveň i zapojil co nejvíce svalů v těle.

VYRAZILI JSTE DO PRÁCE PĚŠKY NEBO NA KOLE ZA KAŽDÉHO POČASÍ, NEBO JEN KDYŽ BYLO HEZKY?

EJ: V nepříhodném počasí to bylo jedno velké přemáhání a někdy jsem „ukusovala“ každý metr, ať už to mám za sebou. Párkrát bylo



Radek Plechata za DS VÝCHOD

pohodlí silnější než já a nafta porazila lýtku.

RP: Jsem „sluneční cyklista“, takže jen když je hezky, někdy však není zbylí. Jsem totiž soutěživý, takže i na jízdu ve špatném počasí dojde...

LB: Měl jsem štěstí na počasí a moc nepřešlo. Za deště bych asi nejel, vítr ani zima mi nevadí.

SPORTUJETE RÁDI A PRAVIDELNĚ, NEBO BERETE TUTO VÝZVU JAKO MOŽNOST, JAK S POHYBEM ZAČÍT?

EJ: Nemyslím, že patřím k těm, co by potřebovali speciální podnět. Obecně mám ráda sezonní venkovní aktivity a vždycky si najdu něco, čemu se rekreačně věnuji. Kolo je pro mě oproti lyžování i značně levnější zábava.

RP: Jsem celoživotní sportovec, takže pro mě to není nic nového a žádná možnost si zaspotovat mě nemůže minout.

LB: Miluji pohyb a sportování, jsem zapálený sportovec, cyklista a běžec. Přidat se do výzvy bylo lehké rozhodnutí a těšil jsem se, že mě to třeba i díky častějším tréninkům posune na vyšší úroveň a zlepším si fyziku.

ZŮSTANETE U CESTOVÁNÍ DO PRÁCE NA KOLE NEBO PĚŠKY I PO SKONČENÍ VÝZVY? PŘEKVAPIO VÁS TŘEBA, ŽE

TO VLASTNĚ VŮBEC NENÍ ŠPATNÉ?

EJ: Budu to střídát.

RP: Ranní cesty do práce, to se prostě musí zažít. Výjezd před šestou hodinou při východu slunce, to se neomrzí... Takže určitě budu pokračovat.

LB: Líbí se mi, když se po ránu protáhnu cestou do práce na kole, celý den mám pak víc energie a v práci se rychleji rozkouskám. Po práci se pak těším, že budu zase jezdit, běhat. Navíc ušetřím spoustu času tím, že si odjedu, odběhnu trénink v rámci cesty do práce či z práce.



Tým DS JIH ve složení: Jana Marková, Miroslav Padrta

Nejlepší muži:

Radek Plechata (DS VÝCHOD) – 1457 km
Ladislav Beránek (Centrála) – 807 km
Jan Borek (DS MORAVA, Brno) – 530 km

Nejlepší ženy:

Jana Marková (DS JIH, Český Krumlov) – 590 km
Hana Podolová (DS MORAVA, Brno) – 310 km
Eliška Jonášová (DS STŘED, Kolín) – 290 km

Konečné umístění v rámci České republiky:

Radek Plechata – 178. místo
Ladislav Beránek – 928. místo
Jana Marková – 1800. místo
Jan Borek – 2236–2237. místo
Hana Podolová – 5617. místo
Eliška Jonášová – 5986. místo

27 přihlášených Swieteláků vytvořilo 7 týmů:

- 1) DS VÝCHOD + Rail CZ (Radek Plechata, Pavel Nápravník, Jan Tumpach) – 1800 km
- 2) DS JIH (Jana Marková, Miroslav Zettl, Miroslav Padrta, Pavel Fron) – necelých 1530 km
- 3) PS + Marketing (Ladislav Beránek, Michal Horčan, Pavlína Stupková, Petr Stulík) – 1300 km
- 4) DS MORAVA, Brno (Jan Borek, Ondřej Matuš, Tomáš Holba, Hana Podolová) – necelých 1000 km
- 5) DS STŘED, Praha (Max Soroka, Kateřina Rosenberg, Iveta Opánská, Lucie Lásková, Věra Bláhová) – 950 km
- 6) DS STŘED, Kolín 1 (Eliška Jonášová, Milan Štěrba, Jana Balšánková) – necelých 600 km
- 7) DS STŘED, Kolín 2 (Hedvika Klepalová, Renata Novotná, Jana Kulhánková) – necelých 500 km

Letošní Pražskou štafetu běželi poprvé jako tým také Swieteláci



Bc. Ladislav Beránek
redakce

Letos se v Praze konal již 6. ročník štafetového běhu v pražské Stromovce, kterého jsme se poprvé zúčastnili i my Swieteláci a jsme za to moc rádi.



Je úplně jedno, jestli jste malý, velký, hubený či máte nějaké kilo navíc. Nemusíte být ani trénovaný běžec. Pražskou štafetu můžete běžet bez jakéhokoliv stresu a užít si skvělou atmosféru velké běžecké akce. My běželi jen tak, protože jsme to chtěli zkusit, chtěli jsme si užít fajn večer s kolegy a prohloubit přátelské vztahy a hodnoty, na kterých stojí i naše firma.

Štafetu tvoří vždy čtyři běžci. Každý má své startovní číslo spolu s číslem štafety a běží úsek dlouhý 4,8 kilometru, po kterém v předávací zóně předá čip dalšímu běžci v pořadí. Předání zní jednoduše, ale není – na místě běží přes 700 štafet, v daný den se zde pohybuje okolo 3000 běžců. Na svého kolegu tak netrpělivě čekáte i čtvrt hodiny, vyhlížíte ho a těšíte se, až si od něj budete moct převzít čip a odběhnout



si svoji část. Ostatní fandí, fotí, mohutně podporují a vzájemně se snaží motivovat k co nejlepšímu výkonu. Po doběhnutí svého úseku dostane každý člen týmu kolem krku kovovou medaili, která se stane krásnou památkou na tento den.

My Swieteláci jsme dali dohromady dvě štafety. Ředitel, právník, ekonom, marketák či kalkulant – všichni jsme měli společný cíl: tak jako v práci ukázat, že my Swieteláci vše děláme na maximum a srdcem. První štafeta byla ve složení Jakub Holcman, Petr Stulík, Jan Vodička a Jiří Chára. Své čtyři okruhy pánové zdolali za 1 hodinu a 35 minut a obsadili nádherné 254. místo z více než 700 štafet toho dne. Druhou, pomalejší štafetu běžela Pavlína Stupková, Pavel Fišar, Michal Kolář a Ladislav Beránek. Dobežli jsme s celkovým časem 1 hodina a 41 minut a umístili se na krásném 374. místě. Kluci z první štafety nastavili laťku celkem vysoko. Bude na nás všech, udělat si příští rok svoji štafetu a pokusit se o jejich překonání.

Pražská štafeta není jen o aktivním pohybu. Je hlavně o tmelení kolektivu, spolupráci, týmovosti, motivaci, protože všichni táhnou za jeden provaz tak, jak se to snažíme dělat i ve SWIETELSKY. Vedení společnosti patří naše poděkování, že nás v těchto mimořádných aktivitách podporuje.



Blahopřejeme

Významná životní výročí našich zaměstnanců (leden–červen 2023)

Vážené kolegyně, vážení kolegové, přijměte dodatečně srdečné blahopřání.

Jiří Audy	Miloš Houdek	Jiří Malík
Hynek Balon	Aleš Houska	Jana Marková
Jan Baloun	Peter Hrbek	Jaroslav Martinek
Vladimír Balušinský	Peter Husár, Ing.	Oldřich Mastný
Peter Bečaver	Petr Chvojka	Jiří Mašek
Radek Běhoun	Václav Ilčík	Zbyněk Matheisl
Přemysl Berka	Petr Janda	Lenka Mejdrechová
Pavel Bojňanský	Zdeněk Janoušek	Petr Myslivec
Karolína Černíková	Petr Janovský	Renata Novotná, Ing.
Jiří Černý	Miroslav Kanuščák	Ladislav Novotný
Petr Čížek	Jan Kára	Milan Paleš
Milan Dlouhý	Václav Keliš	Vecán Pavel, Ing. arch.
Petr Dočkal	Zdeněk Kolomazník, Ing.	Josef Peška
Pavol Everling, Ing.	Michal Kotrba	Kristína Petková
Karel Fiala	Renata Kozáková	Pavel Píkl
Pavel Foist	Libor Krulík	Václav Plšek
Lenka Frühaufová	Zdeněk Kříž	Jaroslav Podaný
František Fryš	Milan Kúrňava	Jiří Polák
Hana Fučíková	Tomáš Kylich, Ing.	Josef Procházka
Siarhei Halauko	Petr Legát	Zdeněk Rakouský
Pavel Hamrla	Jiří Lejčko	Pavla Reischlová
Boris Harásek	Barbora Löhnertová	Tomáš Rychtar
Tomáš Hasnedl	Jitka Lomičová	Milan Sabol
Martin Hondlík	Boris Lysenko	Milan Sadecký

Pracovní jubilea našich zaměstnanců (leden–červen 2023)

Vážené kolegyně, vážení kolegové, přijměte poděkování za dosavadní spolupráci v koncernu SWIETELSKY.

Přejeme Vám další úspěšná léta, pevné zdraví a životní pohodu.

Mohamed Be Alkhetri	Martin Hrouda	Lukáš Lindr
Rostislav Bednář	Jiří Hřebíček, Ing.	Přemysl Malý
David Benda	Josef Hustopecký	Ondřej Matuš, Ing.
Jaroslav Brokeš	Petr Chvojka	Stanislav Matušů
Radek Částečka, Mgr.	Jiří Janoušek	Jan Mikeš
Vladimír Čeloud	Petr Janovský	Roman Mikeš
Stanislav Čermák	Milan Jindřich	Jaroslav Molo
Radek Digrín	Martin Juhaňák	Miloš Musil
Vladimír Dvořák	Petr Kadlec	Jitka Mýtna, Ing.
Radovan Dziak	Jan Kadlec	Vít Nebáznivý
Pavel Fila	Jiří Karásek	David Nebáznivý
Vlastislav Frajt	Romana Karlová	Zdeněk Nedvěd
Richard Franc, Ing.	Vladislav Klanica	Jiří Nekola
Lenka Frühaufová	Renáta Klementová, DiS.	Michal Ondryáš
František Fryš, Ing.	Miroslav Kliment	Přemysl Oulík
Jiří Gajdůšek	Otto Kollár	Ota Paulík
Marek Gaube	Radek Koranda	Karol Pessl
Martin Geryk	Jan Kotva	Miloslav Plachý
Aleš Hána	Miroslav Kovář	Jiří Podaný, Ing.
Jan Hanousek, DiS.	Martin Kovář	Jaroslav Podaný
Tomáš Hladík	Renata Kozáková	Zdeněk Procházka
Pavla Hlubučková, Ing.	Martin Křepinský	Josef Procházka
Bohdana Holeňová	Michal Kubát	František Pšeid
David Holý	Petra Landová	Jiří Reindl
Ivan Hostačný	Olga Lásková	Václav Skála
Petr Hradil	Jiří Lejčko	Petr Slanina

Křížovka o 1000 Kč

Tajenku křížovky zašlete do 1. prosince 2023 na m.netrebova@swietelsky.cz, nebo na adresu SWIETELSKÝ stavební s.r.o., Martina Netřebová, Sokolovská 192/79, 186 00 Praha. Vylosovaný výherce od nás obdrží 1000 Kč. Autorem citátu je básník, esejista, dramatik a nositel Nobelovy ceny za literaturu. Narodil se v americkém městě Saint Louis ve státě Missouri, jako sedmé dítě průmyslníka a básnířky. V roce 1922 založil časopis The Criterion, v jehož prvním čísle otiskl svou slavnou báseň Pustá země (česky též jako Pustina nebo Zpustlá země). Jak zní jméno autora a jeho citát? Organizace ... (Tajenka 1) (Tajenka 2) ... inspirace.

Výherkyní z minulého čísla 1/2023 se stala paní **Ladislava Shánělová**, které tímto gratulujeme a zasíláme výhru. Citát od Pabla Picassa zněl: „Akce je základním klíčem k úspěchu“.

	RUSKÁ ŘEKA	ŠPAŇ EXKRÁLOVNA	VĚTRNÁ BOURE V ARGENTINĚ		PLĚST	RANEC	GONIOMET- RICKÁ FUNKCE		KRKONOŠSKÁ ŘEKA	Tajenka 2	OBEK NEDALEKO ZVÍKOVA	PLANINA V BULHARSKU	POSTAVA OPERY: BRITTEN - ALBERT	RUSKY TYTO
BUŠENÍ SRDCE				DONUCENÍ				ZLOČINEC						
STADIUM DĚLENÍ BUŇEK				INDONĚS. OSTROV				NECHAT JÍT						
ČUKROVINKA								SOUBORY MAP						
	CHILSKÁ POUŠŤ	TRAMPSKÁ SLAVNOST						DRUH KOMUNIKACE NA INTERNETU						
NĚMECKÝ ALE		AMERICKÝ ARCHITEKT						FR. ZÁPOR					JIHOUT	IRSKÁ OSVoboZE- NECKÁ ARMÁDA
					BÍLKOVINNÁ PODSTATA VLASŮ A NEHTŮ	LÁTI								
OSMÁN						HOSPODÁŘ- SKÁ BUDOVA						SRBSKÁ ČEPICE	SLOVEN. POLNÍ MÍRA	STÁT V USA
NAHLODÁNÍ						MASO	AFRICKÝ STÁT	STARŠÍ TYP DOPR. LETADEL						
KÓD ČINY				ANGL. ZKR. OTAČEK ZA MINUTU				MAJETEK ZÁDRUHY						TYP VOZŮ ŠKODA
				ANGL. PNEUMATIKA										SOUHVĚZDÍ BERAN
CITOSLOVCE UDÍVU			ETIOP. MĚSTO					PŘEDLOŽKA	DIVADELNÍ DÍLO					
			Tajenka 1						JMELÍ (LID. NÁZEV)					
VLASTNICE										ABRAHÁMOVA OTROKYNĚ				
RADIOAKTIV. CHEM. PRVEK										ZVÝŠENÝ TÓN	PRIMÁTI			
											JMÉNO ZPĚVÁKA REDDINGA			
	DRUH PŘEDVALKU PRO VÁLCOVÁNÍ KOVŮ	RAKOUSKÉ SÍDLO					AUTO	STAV PŘED SMRTI						
		NEPROMO- KÁVA CELTA NA STAN						OBKLADEK						
KÓD LETIŠTĚ STUTTGART (NĚMECKO)				FR. MĚSTO	OCHUTTIT SOLI							ZKR. DIVADLA SATIRY		
					ANGL. PŘEDLOŽKA							ROMÁN A. N. LUNDKVISTA (1961)		
USTNÍ SAMOHLÁSKA						FUNKČNÍ NESCHOPNOST CHUZE							POLEVA NA NÁDOBÍ	
DRŽET V NARUČI							KÓD MALEDIV			TEXTILNÍ LÁTKA	INICIÁLY STE- PHANSSONA			ALŽÍRSKÝ SPISOVATEL
							FLORENTSKÝ MALÍŘ 15.STOL (TOMMASO DI CRISTOFORO)				OTOK			
VELEBENÍ					TRH							AUTOMOTO- KLUB (ZKRATKA)		
CIZÍ ŽENSKÉ JMÉNO												YĚNOVANY PŘEDMĚT		
					OKAMŽITĚ							CHEM. ZN. ŽELEZA		
	ZAHRADNÍ KERE				OZNAČENÍ DRUHU VLAKŮ				FRANCOUZ- SKÝ DEFILÉ					
	ISLANDSKÁ HORA								ZÁKON MSTY V MAFI					
					16.DEN MAYSKEHO MĚSICE									



V České republice působí značka SWIETELSKY více než 30 let.
V průběhu let rozšířila svou činnost do všech regionů této země.

SWIETELSKY dnes nabízí veškeré spektrum stavebních činností, poskytuje spolehlivost a ekonomickou stabilitu velkého stavebního koncernu a flexibilitu regionální stavební společnosti. Značka staví na bezmála 90leté historii a tradici rakouského koncernu.